



Årsrapport 2007



**Copenhagen
Business School**
1917 - 2007

Indholdsfortegnelse

1. Ledelsens årsberetning	3
1.1. Virksomheden og hovedopgaver	3
1.2. Strategisk udvikling	3
1.3. Årets resultater (inkl. forventninger til 2008)	10
1.4. University Governance	13
2. Ledelses- og revisionspåtegning og reviewerklæring	15
2.1. Ledelsespåtegning	15
2.2. Revisionspåtegning	16
3. Hoved- og nøgletal	18
4. Regnskab	20
4.1. Resultatopgørelse	20
4.2. Balance	21
4.3. Pengestrømsopgørelse	23
4.4. Egenkapitalopgørelse	23
4.5. Regnskabspraksis	24
4.6. Noter til regnskabet	27
4.7. Supplerende regnskabsoplysninger	31
5. Afrapportering af Udviklingskontrakt 2007	34

1. Ledelsens årsberetning

1.1. Virksomheden og hovedopgaver

Copenhagen Business School (CBS) er et af Danmarks otte universiteter og en selvejende institution med Ministeriet for Videnskab, Teknologi og Udvikling som ressortministerium.

CBS' GRUNDLAG

CBS er et internationalt orienteret universitet, der bidrager til erhvervslivets og det øvrige samfunds udvikling gennem forskning, uddannelse, formidling og videndeling. CBS skaber original og relevant viden og udbyder forskningsbaserede uddannelser på bachelor-, diplom-, kandidat-, master- og ph.d.-niveau. CBS er en anerkendt formidler af viden gennem publicering, deltagelse i den offentlige debat, rådgivning og efter- og videreuddannelse. CBS udvikler og deler viden i partnerskab med universiteter, virksomheder og organisationer.

CBS' særlige styrke er den unikke faglige diversitet og evnen til at skabe og udnytte synergimulighederne heri.

VISION

CBS uddanner handlekraftige tænkere, der er internationalt konkurrencedygtige i kraft af forskningsbaseret viden, innovationsevne, kulturel forståelse og personlig gennemslagskraft.

CBS skal:

- være et internationalt anerkendt erhvervsuniversitet på europæisk topniveau
- rumme forskningsmiljøer og uddannelser i verdensklasse

- bidrage til ny og skelsættende viden, der kan omsættes til innovation, konkurrenceevne og værdiskabelse.

POSITION

Med over 15.000 studerende, 450 faste videnskabelige medarbejdere, 1.000 deltidsundervisere og 550 administrative medarbejdere er CBS blandt de største business schools i Europa. Sammen med den faglige bredde, dokumenterede kvalitet – herunder de vigtige EQUIS- og AMBA-akkrediteringer¹ – samt internationale strategiske samarbejder placerer det CBS i en dominerende position i Danmark og det øvrige Norden inden for det merkantile område på universitetsniveau. Oprettet i 1917 fejrer CBS i studieåret 2007-2008 sit 90-års jubilæum.

CBS har Danmarks bredeste vifte af forskningsmiljøer og det største udbud af universitetsuddannelser inden for erhvervsøkonomi, erhvervshumaniora, kommunikation og dermed beslægtede fagområder. CBS' bibliotek er Danmarks nationalbibliotek for erhvervsøkonomi.

CBS er det danske medlem af CEMS (Community of European Management Schools and International Companies) og medlem af PIM (Partnership in International Management). CBS har udvekslings- og samarbejdsaftaler med mere end 350 universiteter over hele verden og er blandt de 14 danske og svenske universiteter i Øresundsuniversitetet.

CBS er et storbyuniversitet med campusmiljø på Frederiksberg. Som

en moderne business school med bygninger tegnet af kendte danske arkitekter satser CBS på sine fysiske faciliteter som nationalt og internationalt konkurrenceparameter.

1.2. Strategisk udvikling

International profil med national forankring

CBS' "Strategi 2010", der blev vedtaget af CBS' bestyrelse ved udgangen af 2005, indeholdt tre overordnede, strategiske pejlemærker:

- Internationalisering
- Partnerskab med erhvervslivet og det øvrige samfund
- Det lærende universitet.

Derudover udpegede strategien fire tværfaglige fokusområder, hvor CBS i særlig grad vil bidrage til viden- og samfundsudvikling. "Strategi 2010" – herunder de fire faglige fokusområder - dannede grundlag for CBS' udviklingskontrakt 2006-2008.

Revideret strategi

Efter en proces, der involverede betydelige dele af organisationen, vedtog bestyrelsen i december 2007 en ny strategi for CBS. Bestyrelse og direktion ønskede en skærpelse af strategien, så CBS kan styrke sin position over for den øgede nationale konkurrence affødt af de danske universitetsfusioner og den internationale konkurrences udfordringer og muligheder.

Den reviderede strategi tager fortsat afsæt i de ovennævnte tre strategiske pejlemærker, som har været

¹ EQUIS er den internationale akkreditering af business schools, der varetages af European Foundation of Management Development (efmd). AMBA er den britiske Association of MBAs, der akkrediterer fuldtids og deltids MBA-uddannelser.



bærende siden 1998, og præciserer satsningerne inden for forskning, uddannelse og videndeling på hver af de tre parametre.

Desuden introducerer strategien tre særlige indsatsområder:

- Samarbejde på tværs af fagområder og discipliner
På CBS er de klassiske erhvervsøkonomiske kernekompetencer suppleret med fagområder fra den øvrige samfundsvidenskab og erhvervshumaniora samt fra naturvidenskab og teknik. European Foundation for Management Development fremhæver en sådan faglig bredde som nødvendig for at sætte virksomhederne i stand til at tackle videnssamfundets udfordringer. CBS' forskere og dimitterede må derfor kunne tænke og arbejde på tværs af faggrænser for bedst muligt at bidrage til værdiskabelsen, blandt andet i form af øget innovation.
- Kvalitet i alle aktiviteter
Høj kvalitet i alle kerneydelser – forskning, uddannelse, videnformidling og administrative services - er en forudsætning for at tiltrække og fastholde de bedste medarbejdere og studerende. CBS vil bl.a. prioritere deltagelse i internationale benchmarkingprojekter og akkrediteringer, styrkelse af den administrative infrastruktur og performance, og udvikling af ledelsesinformationsområdet.
- HR som platform for forskning og uddannelse
Den øgede konkurrence på det nationale og internationale arbejdsmarked forstærker behovet for at kunne tilbyde attraktive vilkår, hvis CBS skal tiltrække, fastholde og udvikle højt kvalificerede for-

skere, undervisere og administrative medarbejdere. Det indebærer bl.a. øget samarbejde på tværs af medarbejdergrupper gennem en opblødning af de traditionelle grænser mellem grupperne og et særligt fokus på udvikling af og støtte til ledere på alle niveauer.

INTERNATIONALISERING

I en verden, hvor globaliseringen spiller en stadig større rolle, er tæt internationalt samarbejde på alle niveauer afgørende for, at CBS kan levere forskning og uddannelse, der matcher virksomhedernes behov.

CBS finder det væsentligt, at den internationale dimension i alle uddannelser styrkes, fordi studenterudveksling og fælles uddannelsesprogrammer giver de studerende personlig erfaring med tværkulturelt samarbejde og tilfører uddannelserne internationale perspektiver.

Community of European Management Schools and International Companies

Som led i den nye strategi vil CBS fokusere sin indsats ved at udvide engagementet i særligt fremtrædende internationale alliancer, især Community of European Management Schools and International Companies. CEMS består aktuelt af 17 førende europæiske business schools og mere end 50 internationale virksomheder og er blevet yderligere interessant, fordi det er besluttet at udvikle den til en global alliance. Blandt de nye globale akademiske partnere kan nævnes anerkendte institutioner som National University of Singapore, Tsinghua University, Chinese University of Hong Kong og Graduate School of Management (St Petersburg State

University). Samtidig skal CEMS fremover være en platform ikke kun for samarbejde om kandidatuddannelsen, men også om ph.d.-niveauet.

Det er ikke mindst blandt deltagerne i CEMS, CBS vil udbygge sine strategiske alliancer om især double degree-programmer, forskeruddannelse og længerevarende forsknings-samarbejder.

CBS har eksempelvis i 2007 udvidet antallet af double degree-aftaler fra 2 til 5. Disse aftaler er attraktive for dygtige internationalt orienterede studerende, fordi de giver mulighed for at opnå en kandidatgrad samtidig fra CBS og den pågældende aftalspartner.

CBS' udvekslings- og samarbejdsaftaler med mere end 350 universiteter og business schools over hele verden er dog fortsat en forudsætning for at kunne opretholde og forøge omfanget af studenterudveksling og forskningssamarbejder på så stort og bredt et universitet. CBS sendte i 2007 790 studerende på ophold i udlandet og modtog i alt 2.818 udenlandske studerende, hvoraf 960 var udvekslingsstuderende.

PARTNERSKAB MED ERHVERVSLIVET OG DET ØVRIGE SAMFUND

En væsentlig forudsætning, for at CBS kan levere forskningsresultater og viden til virksomheder og organisationer, er et tæt samspil med erhvervslivet og det øvrige samfund.

25 corporate partnerskaber med danske og internationale virksomheder

CBS fik i 2007 5 nye corporate partners og har dermed corporate partnerskaber med 25 store danske



og internationale virksomheder. Et corporate partnerskab er en langsigtet, strategisk alliance, som har til formål at styrke og udvikle samarbejdsrelationerne mellem CBS og virksomheden. Det indebærer samarbejde og rådgivning inden for profilering, rekruttering, forskersparring, videndeling og networking.

DET LÆRENDE UNIVERSITET

CBS fokuserer på at skabe optimale læringsmiljøer for såvel de studerende som universitetets medarbejdere med henblik på en løbende innovation og udvikling af metoder, kompetencer og viden. Det sker blandt andet gennem styrkelse af undervisernes ekspertise og aktiv inddragelse af de studerende. Et andet centralt element er deltagelse i internationale akkrediteringer og benchmarkings, der er væsentlige kilder til individuel og organisatorisk læring på CBS. Nogle eksempler på aktiviteter på dette område i 2007 er beskrevet i det følgende.

På vej mod "Triple Crown" akkreditering: EQUIS, AACSB og AMBA

I 2007 nåede CBS det væsentlige strategiske mål at blive den første danske uddannelsesinstitution, der opnår det kvalitetsstempel, det er at blive akkrediteret af Association of MBAs (AMBA) i Storbritannien.

CBS har i 2007 taget et betydeligt skridt mod at opnå den amerikanske AACSB-akkreditering fra Association to Advance Collegiate Schools. Denne akkreditering forventes opnået i 2009, hvormed CBS vil have den såkaldte Triple Crown, som kun de bedste business schools har.

International benchmarking

I den årlige ESMU² Benchmarking deltog CBS med to temaer: "Innovative teaching and learning" (se resultat under punktet uddannelse nedenfor) og "Marketing Higher Education Institutions – Positioning your institution in a growing competitive higher education market". I benchmarkingen deltog 10 universiteter, herunder Syddansk Universitet, Lunds Universitet og Helsinki School of Economics. CBS blev vurderet blandt de bedste på begge områder og opnåede scoren 4 på "Marketing HEI's". Ingen af deltagerne opnåede på dette område scoren 5.

CBS Bibliotek indgår global strategisk alliance

Harvard Business School, Singapore Management University og CBS har via deres tre biblioteker, hhv. Baker Library, Li Ka Shing Library og CBS Library, indgået aftale om at danne og udvikle et internationalt strategisk bibliotekssamarbejde for at udnytte hinandens regionale erfaringer, styrker og know-how. Samarbejdet forventes at rumme elementer som medarbejderudveksling/videndeling, fælles projekter, fælles services og best practice/benchmarking.

ORGANISATION

Monofakultær organisation

CBS gennemførte pr. 1. januar 2007 en ændring af sin organisationsstruktur for også på dette område at forbedre mulighederne for at positionere sig som universitet i verdensklasse.

Ved at nedlægge de to tidligere fakulteter – Det erhvervsøkonomiske

Fakultet og Fakultetet for Sprog, Kommunikation og Kultur – er CBS nu et monofakultært universitet, hvilket styrker grundlaget for at udvikle slagkraftige faglige miljøer og øge de forsknings- og uddannelsesmæssige synergimuligheder på tværs af fagområder.

Enkelte forskningsmiljøer er flyttet eller fusioneret på tværs af de oprindelige fakultetsgrænser. Eksempelvis er det oprindelige Center for Europæiske Kulturstudier slået sammen med International Center for Business and Politics, ligesom der er sket en vis rokering på datalingsvistik/informatik-området for bl.a. at styrke uddannelsen BA in Information Management.

Der er i 2007 ansat dekaner for uddannelse hhv. forskning i stedet for de tidligere fakultetsdekaner. Dekanerne udgør sammen med rektor og universitetsdirektør den nye direktion.

Studieadministrationen er skilt ud fra administrationen og lagt ind under dekanen for uddannelse for at skabe en bedre sammenhæng mellem uddannelserne og administrationen af dem.

CBS er bevidst om, at det er en lang proces at realisere det fulde potentiale af organisationsændringen. Væsentlige forskelligheder i uddannelsesstilletælgelse, forsknings-traditioner og samarbejdsrelationer skal harmoniseres, før synergimulighederne fuldt ud kan udnyttes.

Som en 2. fase i organisationsændringen skal den eksisterende institut- og centerstruktur revurderes i 2008.

² European Centre for Strategic Management of Universities



FORSKNING

World-Class Research Environments

CBS har i 2007 besluttet at satse yderligere fokuseret på at positionere faglige miljøer, der enten allerede har vist resultater på internationalt top-niveau, eller som udviser potentiale til blive forskningsmiljøer i verdensklasse. Blandt 24 indledende tilkendegivelser er seks udvalgt til at indgive kvalificerede ansøgninger. Det besluttes i april 2008, hvilke ansøgninger der skal imødekommes og dermed hver modtage ca. 1 mio. kr. i ekstrabevilling om året i en 5-årig periode.

Forskningssamarbejde og ekstern forskningsfinansiering

Den begyndende udmøntning af globaliseringsmidlerne i 2007 er et velkomment tilskud til CBS' forskningspotentiale. På grund af den relativt begrænsede allokering af basisforskningsmidler til samfundsvidenskab og erhvervshumaniora er tilførsel af globaliseringsmidler en forudsætning for, at CBS' forskning kan gøre sig gældende over for de stærke udenlandske miljøer, CBS ønsker at måle sig med.

Ligeledes er det en central opgave i stadig højere grad at tiltrække eksterne midler fra private og offentlige kilder. Dertil kommer, at de eksterne bevillinger i højere grad end hidtil forventes at blive givet som mere omfattende bevillinger til centre, forskningssamarbejder etc. Reformen af bevillingsprincipperne for de statslige forskningsmidler betyder nye udfordringer i forhold til styring og prioritering af forskningsindsatsen.

EU-projekter

I 2007 indsendte CBS 25 ansøgninger til EU's to første indkaldelser under

Det 7. Rammeprogram (FP7). De 20 ansøgninger, som deltog i forårsrunden, beløb sig til en samlet projektsum på 208 mio. kr., med et EU-tilskud til CBS på godt 24 mio. kr. Der blev søgt bredt i FP7, blandt andet i programmerne:

- Socio-economic Sciences and Humanities
- Information and Communication Technologies
- Forskerskolenetværk
- Health, Security and Food; Agro and Biotech.

Af de 20 ansøgninger er kun ét mindre projekt finansieret med EU-midler, desuden er to forskerskolenetværksansøgninger gået videre til 2. runde.

CBS tillægger dette område stor betydning og vil i de kommende år styrke indsatsen. Som led heri har CBS i 2007 oprettet en central funktion til forskningsstøtte med fokus på at understøtte og kvalificere projekter til at opnå international ekstern finansiering, herunder EU-finansiering.

Større eksterne bevillinger

Som eksempler på projekter, der har tiltrukket store eksterne bevillinger, og som har et omfattende samarbejde med erhvervslivet og desuden viser mangfoldigheden i CBS' forskning, kan nævnes:

"Creative Encounters"

Det Strategiske Forskningsråds Programkomite KINO har bevilget 13 mio. kr. til et projekt inden for oplevesøkonomi: "Creative Encounters – The Socio-economic Organization of Creative Industries", som er forankret på centret imagine. Creative Industries Research. Samarbejds-

partnere er Filmskolen, Berg Publishers, TEKO, Zentropa, Experience Economy Network, National University of Singapore, Singapore Arts Museum m.fl.

Ved at undersøge den socio-økonomiske organisering af kreative industrier i en global kontekst skal projektet afhjælpe det forhold, at selv om den kreative økonomi betragtes som nøglen til den fremtidige konkurrenceevne, så er der kun få, der egentlig forstår dens organisationsmæssige dynamik.

Asia Research

– Mærsk støtter Indiensforskning

A.P. Møller og Hustru Chastine McKinney Møllers Fond har bevilget 5 mio. kr. (over 5 år) til et professorat i indiske forhold ved Asia Research Centre. Det er lykkedes at rekruttere den fremtrædende internationale forskningskapacitet, professor Anthony D'Costa fra University of Washington, som efter sin tiltrædelse i starten af 2008 forventes at etablere og udvikle studiet af økonomi, organisation og ledelse i Indien ved CBS og i Danmark.

Asia Research Centre er med i konsortiet bag Nordic Centre i Indien og har længe ønsket at opgradere og systematisere forskningsindsatsen om Indien ved CBS. Det vil nu være muligt.

Indsatsen understøttes af forskningsinitiativer andre steder på CBS. Eksempelvis er Institut for Informatik koordinatør på det 2-årige EU-projekt EuroIndia, som involverer tre europæiske virksomheder samt Federation of Indian Chambers of Commerce & Industry og Indian Institute of Technology Bombay, der er Indiens førende tekniske universitet.



EuroIndia skal afdække de indiske forsknings- og udviklingsmuligheder inden for kommunikations- og informationsteknologi. Det skal muliggøre en dialog og et samarbejde mellem europæiske og indiske virksomheder og satser bl.a. på at udnytte de forskningsmuligheder, EU's 7. rammeprogram tilbyder inden for it.

Den øgede forskningsindsats i forhold til Indien ligger helt i tråd med Danmarks stigende fokus på landet, senest udmøntet i statsministerens officielle besøg i Indien i februar 2008.

Unge eliteforskere

På Eliteforskningskonferencen 2007 blev årets priser til de dygtigste danske forskere uddelt. Baggrunden for priserne er, at eliteforskere skaber opmærksomhed og interesse for forskning og derved "er vigtige rollemodeller for ambitiøse unge, der kun er i starten af deres uddannelsesforløb – og ikke mindst skaber de vigtig værdi for det danske samfund," som videnskabsminister Helge Sander har formuleret det.

Lektor Leonard Seabrooke, International Center for Business and Politics, og forskningsadjunkt Mathias Buch-Kromann, Institut for Internationale Sprogstudier og Vidensteknologi, modtog Det Frie Forskningsråds Ung Eliteforskerpris på 200.000 kr. Seabrooke forsker i politisk økonomi, komparativ politik og institutionel teori og fik prisen for projektet "IMF og legitimeringen af skattereformer i låntagerlande". Buch-Kromann forsker i datalingvistik, og hans prisbelønnede projekt er "Maskinoversættelse og modellering af sprog". Derudover fik tre ph.d.-studerende fra CBS eliteforskerrejsstipendier á 250.000 kr.

UDDANNELSE

Eliteuddannelser

CBS har i sin nye strategi fokus på bl.a. udvikling af eliteforløb, hvorfor CBS hilser ministeriets initiativ til oprettelse af eliteuddannelser velkomment. CBS har ved dekanen for uddannelse deltaget aktivt i det forudgående udvalgsarbejde. Omvendt CBS gerne havde set, at der blev åbnet også for mere utraditionelle muligheder, er der i foråret 2008 indsendt en række ansøgninger til potentielle eliteuddannelser.

Lave taksametre

Som et universitet, der udbyder samfundsvidenskabelige og erhvervshumanistiske uddannelser, er de lave taksametre fortsat en af CBS' største udfordringer i bestræbelserne på at udbyde kvalitetsuddannelser, der kan matche den stærkt voksende konkurrence på et stadigt mere fleksibelt og internationalt uddannelsesmarked.

Afvikling af en række erhvervshumanistiske uddannelser, bl.a. på grund af mangel på national plan

CBS har i den forbindelse ikke fundet det forsvarligt at fortsætte en række af sine erhvervshumanistiske uddannelser, herunder uddannelserne til translatør og tolk i tysk, fransk, spansk, italiensk og russisk. Bl.a. flere af erhvervslivets organisationer er fremkommet med stærke opfordringer til at finde en løsning, og CBS står uforstående over for den manglende politiske vilje til at finde en national løsning. En konsekvens af beslutningen er, at Danmark fremover ikke længere uddanner tolke og translatører i italiensk og russisk, men kombinationen af svigtende søgning og lave taksametertilskud giver med de givne forudsætninger problemer

med at opretholde den fornødne kvalitet i forskning og undervisning på længere sigt.

Studieeffektivitet

Trods de lave taksametertilskud har CBS også i 2007 opnået gode resultater af indsatsen for at fremme studieeffektiviteten og nedbringe frafaldet. CBS ligger således på dette område generelt i toppen blandt de danske udbydere af samfundsvidenskabelige og erhvervshumanistiske uddannelser. Der kan konstateres mindre udsving, men frafaldet på bacheloruddannelsernes første år er fortsat faldende og ligger i 2007 på 24 % for de erhvervshumanistiske uddannelser og på 20 % for de erhvervsøkonomiske. Også den samlede gennemførelsestid på bachelor- og kandidatuddannelserne er fortsat faldende, mest markant på de erhvervsøkonomiske kandidatuddannelser, hvor faldet er fra 3,5 år i 2005 til 3,0 år i 2007.

Fra og med studiestart 2007 har CBS afprøvet en mentorordning for de studerende på udvalgte uddannelser. Forsøget forventes at udvise positive resultater i 2008, når frafaldet efter første år skal opgøres. Modellen planlægges udbredt til alle uddannelser.

Ranking på det internationale uddannelsesmarked

CBS' cand.merc.-uddannelse blev igen placeret pænt med en 21. plads i Financial Times' ranking af kandidatuddannelser (Master in Management). CBS er faldet tre pladser tilbage fra en 18. plads, hvilket ikke mindst skyldes, at 2006-rankingen inkluderede 35 programmer fra Europa, mens der i 2007 var 40 universiteter med. En del af de nye universiteter er gledet ind på pladser



foran CBS. CEMS Master in International Management, som CBS udbyder i samarbejde med en række internationale alliancepartnere, er stadig placeret på 2. pladsen.

Engelsksprogede uddannelser

For at tiltrække flere udenlandske studerende er det hensigten fortsat at øge antallet af engelsksprogede uddannelser. I 2007 udbød CBS seks ud af 14 bacheloruddannelser på engelsk samt tre engelsksprogede kandidatuddannelser og syv engelsksprogede linjer. Yderligere to engelsksprogede linjer udbydes fra 2008 under cand.merc.-uddannelsen, ligesom en engelsksproget kandidatuddannelse udbydes fra 2008 som overbygning til BSc in International Business and Politics.

Udenlandske studerende

Bestanden af udenlandske *full-degree* studerende – dvs. udenlandske studerende, der vælger at tage en hel uddannelse på CBS og ikke "blot" et eller to semestre – er steget fra 1.336 i 2006 til 1.534 i 2007.

Desuden var studenterantallet på International Summer University Program (ISUP) stigende i 2007, hvor 324 studerende deltog mod 307 i 2006.

Udvekslingsstuderende

Antallet af udvekslingsstuderende – dvs. udenlandske studerende, der tager et eller to semestre på CBS – er steget støt. Fra 2006 til 2007 er antallet vokset fra 876 til 960. Også i sammenligning med de øvrige universiteter i Danmark er der tale om et højt antal.

VIDERE- OG EFTERUDDANNELSE

Overordnet set har CBS' executive-programmer opnået et stabilt og sundt tilmeldingsniveau i 2007. De seneste års vigende tilmelding på HD-området er ændret til en lille stigning, og aktiviteten i Handelshøjskolens Efteruddannelsescenter (HHE) er stadig voksende.

Blandt bestræbelserne for den fortsatte udvikling er etableringen af en mere åbenlys sammenhæng mellem diplom- og executive masteruddannelserne, fortsat modulisering af masteruddannelser, så de kan tages som fleksible forløb, samt en styrkelse af udbuddet af skræddersyede kurser til virksomhederne.

Full-time MBA nummer 6 i Europa

Aspen instituttets "Beyond Grey Pinstripes Ranking" placerede Full-time MBA som nummer seks i Europa i kraft af den måde, CSR (virksomhedernes sociale ansvar) er indarbejdet i studieforløbet. Det er CBS' hidtil højeste internationale placering, som viser, at den fortsatte satsning på Full-time MBA kan bidrage til at styrke CBS' internationale position.

Executive MBA på top 25 i Europa

Executive MBA-programmet har tilsvarende opnået en højere placering på Financial Times' rankingliste. I 2007 var det placeret i top 25 i Europa. På det parameter af rankinglisten, der vurderer indsatsen for at støtte de færdiggjorte dimittender i at nå deres mål, er CBS gået fra nummer 31 til nummer 16.

Samlet dimitterede i alt 57 kandidater i oktober 2007 fra den ordinære

EMBA og Executive Certificate MBA, hvilket er det største antal nogensinde.

Public Sector Management

En af CBS' styrkepositioner og indsatsområder er inden for public sector management. Her oplevede CBS en overordnet tilfredsstillende udvikling i tilmeldingerne i 2007: Master of Public Administration, MPA-programmet, optog 47 deltagere og Master of Health Management, MHM-programmet, modtog 29 deltagere i anden tilmeldingsrunde. Master in Taxation (i samarbejde med Danmarks Forvaltningshøjskole) og Master in Leadership and Innovation in Complex Systems (i samarbejde med Danmarks Pædagogiske Universitetsskole, Aarhus Universitet) noterede også betydelige opsving i antallet af deltagere. Samarbejdet med de to university colleges³ fra Nord og Sør Trøndelag i Norge udviste en meget tilfredsstillende tilmelding for MPA-programmet og Master of Knowledge Management.

Med planerne for en modulariseret udgave af MPA-programmet og en parallel international MPA er CBS klar til at møde udfordringerne fra et marked, der udvikler sig hurtigt i kølvandet på strukturreformen i den danske offentlige sektor, så vel som ønsket fra arbejdsmarkedets parter om at forbedre lederskabskompetencer inden for sektoren.

UDDANNELSER OG ERHVERVSLIVET

Det er målet, at dimittenderne forlader CBS med kompetencer, der er relevante i forhold til aftagernes behov. Derfor justeres og udvikles ud-

³ Udbyder kun uddannelser på bachelorniveau



dannelserne under hensyntagen til aftagerne, og de studerende trænes i at arbejde med realistiske problemstillinger.

CBS Partner Career Fair

CBS Partner Career Fair er en ny form for event, som blev afholdt for første gang i 2007. Karrieredagen er udelukkende for CBS' Corporate Partnere og var åben for alle studerende samt alumner fra de seneste otte år.

Initiativet er et led i strategien om at gøre CBS' Corporate Partnere mere synlige på universitetet, skabe større dialog mellem dem og de studerende samt i øvrigt at støtte deres employer branding.

Alumni Event

CBS satser på kontakt med tidligere studerende via Alumni Forum, som er et e-netværk for alumner og et værktøj for netværksdannelse og karriereudvikling. Alle tidligere studerende inviteres til at deltage i en årlig Alumni Event, som er en festdag med sociale og faglige indslag og højt profilerede keynote speakers. Hvor det var nødvendigt at aflyse arrangementet i 2006 pga. for få tilmeldinger, blev en succesfuld event gennemført i 2007 med 320 deltagere. Desværre har indsatsen for at tiltrække alumner til Alumni Forum endnu ikke haft den ønskede effekt.

Formidling og videnudveksling

CBS' satsning på videnformidling og -udveksling er bl.a. udmøntet i en funktion som prodekan for forskningsformidling. CBS' forskere optræder stadig oftere i de landsdækkende medier og begyndende også i internationale medier. Tilsvarende er ekspertdatabasen, Experts@CBS,

et meget benyttet værktøj blandt både journalister og virksomheder, når de skal finde forskningsmæssig ekspertise.

Samarbejde mellem CBS og DR

I 2007 startede et usædvanligt samarbejde mellem CBS og Danmarks Radio. I perioden maj-oktober leverede et hold på syv eksperter fra Økonomisk Institut (tidl. Institut for Nationaløkonomi) i alt 73 analyser af aktuelle nationale og globale økonomiske forhold til DR's radiomagasin Orientering på P1.

Et andet samarbejde blev indgået mellem International Center for Business and Politics og dagbladet Politiken, som i dagene 25. maj til 1. juni offentliggjorde i alt syv analyser relateret til centrets forskning i institutionel konkurrenceevne.

Samarbejde om skoleledelse

Blandt de mange ledelsesopgaver inden for den offentlige sektor sætter et nyt center på Institut for Ledelse, Politik og Filosofi fokus på forskning i skoleledelse i samarbejde med videncenter KLEO ved Professionshøjskolen København. Center for Skoleledelse skal bl.a. undersøge løsningsmuligheder til skolelederens rolle i konflikter mellem lærer og forældre samt på forholdet mellem forvaltning og skoleledelse.

FYSISK INFRASTRUKTUR

Præmiering af byggeri

"Et gedigent mesterværk og en milepæl i nyere dansk arkitektur." Sådan bliver CBS' nyeste bygning, Kilen, beskrevet af en komité, der i 2007 præmierede bygninger i Frederiksberg Kommune. CBS fik præmier for både Kilen og campusområdet, hvor haveanlægget og promenaden ifølge

komitéen samler CBS' bygninger til et enestående byrum af høj klasse.

Udover Kilen og campusområdet blev også bygningen Howitzvej 60 fremhævet af komitéen, og Sjælsø Gruppen fik som bygherre hæderende omtale for ombygningerne i Porcelæns haven, der blandt andet rummer nogle af CBS' lokaliteter og et kollegium for internationale studerende. Ombygningen blev hædret for at have bevaret mange af de fine detaljer og kendetegn, som de gamle industribygninger rummer.

CBS har påbegyndt ombygningen af den tidligere Råvaresilo i Porcelæns haven, som efter Henning Larsen Arkitekters tegninger skal indrettes til fleksibelt undervisnings- og forskningsmiljø.

Kommende væsentlige opgaver på bygningsområdet er at etablere finansiering af et studentehus, et nyt Executive Center og et internationalt kollegium. Studentehuset skal tilføre vigtig merværdi til CBS' læringsmiljø, mens Executive Centret skal give tilfredsstillende fysiske rammer, der kan måle sig med de miljøer for internationale lederuddannelser, som CBS konkurrerer med. En forudsætning for begge byggerier er, at 25-50 % af anlægssummen finansieres ved sponsering. CBS benyttede 90-års jubilæet i 2007/08 til at igangsætte denne indsats.



1.3. Årets resultater (inkl. forventninger til 2008)

FINANSIELLE OG FAGLIGE RESULTATER FOR 2007

Indtægter

CBS' samlede driftsindtægter og tilskud udgjorde i 2007 952,9 mio. kr. (ekskl. moms) i forhold til 859,4 mio. kr. året før. De finansielle indtægter var 5,2 mio. kr. Driftsomkostningerne var i alt 842,3 mio. kr., heraf 554,7 mio. kr. til løn. Dertil kommer afskrivninger på bygninger og øvrige aktiver på i alt 13,7 mio. kr. og finansielle omkostninger på 35,9 mio. kr.

Årets resultat

Årets resultat blev derved et overskud på 62,4 mio. kr. mod et overskud på 16,8 mio. kr. i 2006.

Forventningerne til resultatet primo ved budgetlægningen var, at regnskabet ville balancere (primobudgettet), og den seneste prognose for årsresultatet viste en overskudsforventning på ca. 30 mio. kr.

Øgede indtægter

Hovedforklaringerne på det bedre resultat er, at såvel daguddannelser som deltidsuddannelser genererede noget større indtægter end forventet

i prognosen, der var grundlag for primobudgettet. En medvirkende årsag hertil er, at en række studerende har ønsket at afslutte deres uddannelse under den gamle karakterbekendtgørelse, hvilket har medført en øget færdiggørelse med udgangen af forårssemestret 2007.

En anden væsentlig faktor er, at de globaliseringsmidler (ca. 15 mio. kr.), der er indtægtsført på CBS i 2007, blot for en mindre dels vedkommende er disponeret i 2007, men har så godt som ikke fået omkostningseffekt i 2007, idet de først disponeres i 2008 og de kommende år. CBS' ledelse har båndlagt hovedområdernes videreførselsbeløb i 2007, og dette koblet med en almindelig udgiftstilbageholdenhed har holdt omkostningerne på et relativt lavt niveau i 2007.

Endvidere viste det sig, at CBS' ledelse havde anlagt et for forsigtigt skøn over årets hensatte forpligtelser og afskrivninger samt renter af likviditet.

Endelig skal det nævnes, at den indtægtsførte tilskudsfinansierede forskningsvirksomhed voksede med knap 17 mio. kr. fra 2006 til 2007. Sidstnævnte har dog ingen konse-

kvens for CBS' resultat, idet et tilsvarende beløb er omkostningsført.

Positiv egenkapital

Det pæne resultat medfører, at CBS' egenkapital nu er positiv - og ud over at udgøre den nødvendige finansielle buffer for de kommende år, kan bestyrelsen beslutte - i begrænset omfang - at disponere af opsparingen til medfinansiering af aktiviteter.

Der er anlagt en ny vurdering af feriepengeforpligtelsen, der bygger på CBS' fraværsregistreringer i 2007, hvilket har medført en forøgelse af forpligtelsen på 8,5 mio. kr., og der er foretaget ekstraordinær nedskrivning af enkelte aktiver i anlægsregistret, der vurderes som forældede. Endvidere har CBS revurderet hensættelse til retslige tvister og andre forpligtelser - og forøget hensættelsen hertil med 5,9 mio. kr.

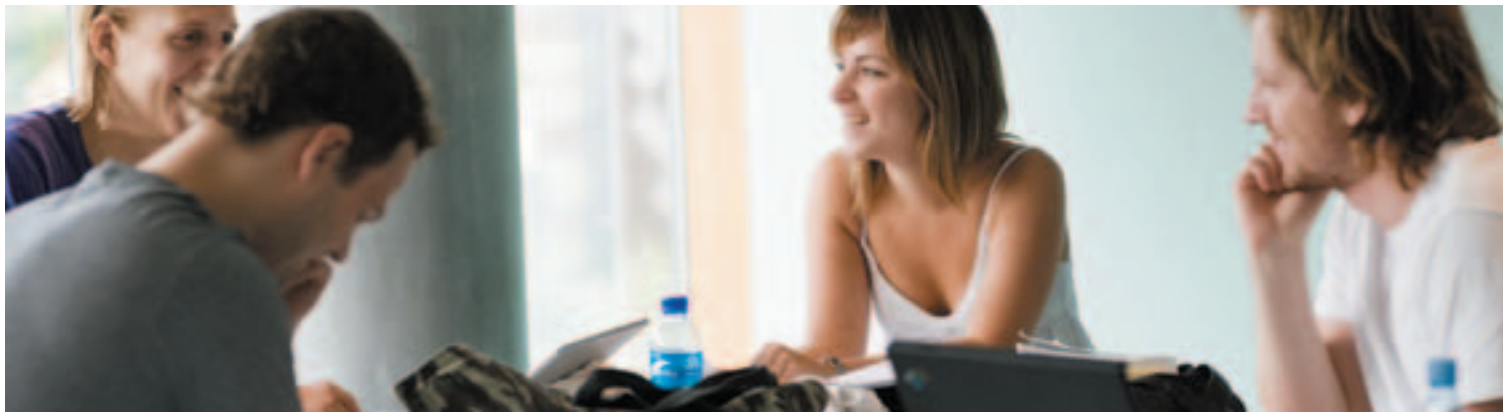
Omfanget af eksterne forskningsbevillinger udviser en yderst tilfredsstillende fremgang, hvilket afspejler den øgede indsats på området.

Hovedtal: Faglige resultater og finanslovsbevillinger

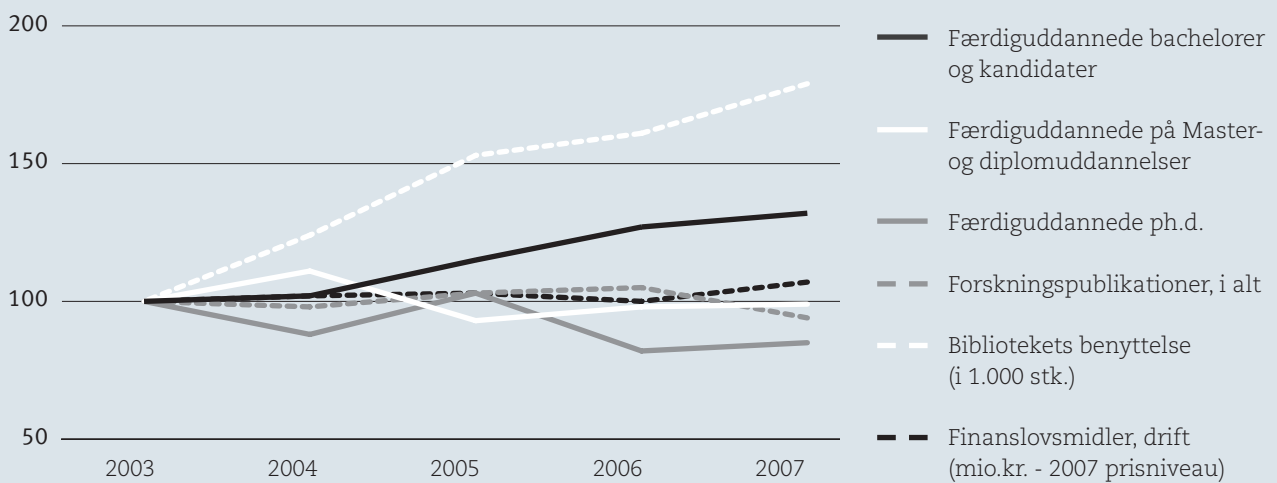
Tabel 1 og figur 1 viser udviklingen på hovedindikatorer for CBS i perioden 2003 - 2007 samt udviklingen

Tabel 1: Udviklingen i CBS' produktion og midler fra finansloven

	2003	2004	2005	2006	2007	Ændr. 06-07	Ændr. 03-07
Færdiguddannede bachelorer og kandidater	2.263	2.318	2.610	2.882	2.978	+ 3 %	+ 32 %
Færdiguddannede på Master- og diplomuddannelser	761	841	706	745	754	+ 1 %	- 1 %
Færdiguddannede ph.d.	34	30	35	28	29	+ 4 %	- 15 %
Forskningspublikationer, i alt	1.246	1.216	1.279	1.309	1.169	- 11 %	- 6 %
Bibliotekets benyttelse (i 1.000 stk.)	1.116	1.381	1.707	1.799	1.995	+ 11 %	+ 79 %
Finanslovsmidler, drift (mio. kr. - 2007 prisniveau)	644	654	664	647	687	+ 6 %	+ 7 %



Figur 1: Indikatorer 2003-2007. Indeks (2003=100)



i de samlede finanslovsbevillinger (i faste priser). De faglige resultater i beretningsåret er beskrevet mere detaljeret i afrapporteringen af udviklingskontrakten nedenfor.

Dimittendproduktion

Antallet af færdiguddannede bachelorer og kandidater er steget 3 % fra 2006 til 2007, mens stigningen over de fem år er på i alt 32 %.

Antallet af færdiguddannede på Åben Uddannelse i 2007 lå på samme niveau som i 2003, hvilket dog dækker over en forskydning fra diplomuddannelserne til masterprogrammerne.

Forskningsproduktion

Der har i perioden fra 2003 til 2007 været et fald i forskningspubliceringen på 6 %, mens ph.d.-området udviser en tilbagegang fra 34 til 29 grader svarende til et fald på 15 %.

Som nævnt nedenfor skyldes faldet i publiceringen primært en øget fokusering på kvalitet.

Finanslovsbevillinger

Den samlede finanslovsbevilling til finansiering af aktiviteterne er i løbet af de fire år vokset med 7 %. Stigningen findes primært fra 2006 til 2007.

Tilfredsstillende indsats og resultater

Som det fremgår af ovenstående redegørelse samt afrapporteringen af udviklingskontrakten (se nedenfor samt side 34 ff), finder CBS årets resultater tilfredsstillende.

HOVEDPUNKTER I AFRAPPORTERINGEN AF UDVIKLINGSKONTRAKTENS MÅL

Antallet af fremmedsprogede tidsskriftartikler steget

CBS benytter sig bl.a. af en incitamentsstruktur for at fremme for-

skernes publicering i internationale tidsskrifter på andre sprog end de nordiske, og CBS kortlagde i 2006 lister over de mest betydningsfulde udenlandske publiceringskanaler (resultatmål F1.1-F1.5 i Udviklingskontrakten). Årsagen til den samlede nedgang er primært, at forskerne i højere grad end tidligere publicerer i fremmedsprogede kvalitetstidsskrifter, hvilket kræver en væsentlig større arbejdsindsats og dermed resulterer i et lavere publiceringstal.

Flere udenlandske gæsteforskere

CBS opfordrer de videnskabelige medarbejdere til at tiltrække udenlandske gæsteforskere til universitetet, og rektors ledelsespulje dækker i mange tilfælde udgifterne, så det ikke belaster det enkelte institut eller center. Antallet af udenlandske gæsteforskere ansat i mere end to måneder er i 2007 øget fra 44 til 50 (resultatmål F1.10). Derudover op-



holder en lang række forskere sig på CBS i kortere eller længere perioder uden at være ansat (dette tal opgøres ikke).

Ph.d.

Den utilstrækkelige fremdrift i antallet af ph.d.-studerende og antallet af opnåede ph.d.-grader, herunder også i antallet af erhvervs-ph.d.'er (resultatmål F1.11, F3.2, F3.3 og F5.3), er internt betinget. På grund af snævre økonomiske rammer fandt CBS det nødvendigt at begrænse midlerne til stipendier i et par år. Indsatsen er genoptaget i 2007 bl.a. som konsekvens af tillægsaftalen mellem CBS og VTU om forøgelse af ph.d.-optag på CBS. I 2007 er der blevet optaget 45 nye ph.d.-studerende, hvilket stort set svarer til niveauet i 2006. Ph.d.-området er derudover yderligere styrket ved oprettelsen af en funktion som prodekan for forskeruddannelse. CBS forventer således i løbet af 2008, at ph.d.-optaget øges betydeligt i takt med, at egnede kandidater findes.

CBS bifalder regeringens udmøntning af Globaliseringsmidlerne, som bl.a. gør det muligt at øge antallet af ph.d.-stipendier. CBS må dog desværre samtidig påpege det problematiske i, at den vedtagne allokering til universiteternes fagområder tilgodeser samfundsvidenskab og erhvervshumaniora i et så begrænset omfang, at det er helt utilstrækkeligt til at imødekomme samfundets og virksomhedernes behov.

Udenlandske studerende og udvekslingsstuderende

Som nævnt tidligere i beretningen er væksten i antallet af udenlandske *full-degree* students og antallet af indrejsende udvekslingsstuderende meget tilfredsstillende (resultatmål

U2.2). Antallet af CBS-studerende, der sendes på udvekslingsophold, er ganske vist steget fra 2006 til 2007, men er ikke tilfredsstillende nær målet (resultatmål U2.1), selv om indsatsen for at tilpasse uddannelserne til at rumme udvekslingsophold er fortsat. Én årsag er ifølge de studerende, at studenterjob betragtes som et mindst lige så væsentligt – om ikke væsentligere - parameter som udlandsophold i forhold til at få et attraktivt job efter endt uddannelse.

Studieeffektivitet

Trods enkelte negative udsving udvikler studieeffektiviteten sig fortsat positivt såvel for gennemførelsestid som frafald – som også nævnt tidligere i beretningen (resultatmål U3.1-U3.5). Den samlede gennemførelse er dog fortsat ikke tilfredsstillende (resultatmål U3.4).

Formidling og videnudveksling

Dette område udviser en meget tilfredsstillende udvikling, og målene for 2008 er enten allerede oversteget eller tæt på at være opfyldt for alle indikatorers vedkommende (resultatmål FM1). Bortset fra den tidligere nævnte utilstrækkelige indsats for at fastholde kontakten med dimitterende (FM1.2) er især anvendelsen af ekspertdatabasen Experts@CBS værd at bemærke, idet antallet af besøg ligger ganske betydeligt over målet (FM1.1).

FORVENTNINGER TIL BUDGET 2008

CBS forventer, at taxameter- og basistilskud samt særbevillinger vil udgøre ca. 710 mio. kr. i 2008. Den samlede omsætning inkl. deltagerbetaling fra studerende på deltidsprogrammer, øvrige indtægter samt tilskudsfinansieret forskningsvirk-

somhed og kommerciel indtægtsdækket virksomhed forventes at udgøre 950 mio. kr. i 2008.

Forøgelsen i forhold til 2007 skyldes aktivitetsforøgelser i produktion af studenterårsværk (STÅ) og forøgelsen i globaliseringsmidler fra 2007 til 2008 på ca. 17 mio. kr. Aktivitetsforøgelsen mere end opvejer Videnskabsministeriets produktivtetsbesparelser på taxamertakster og tilskud.

Balancebudget for 2008

Bestyrelsen har vedtaget et balancebudget for 2008. Hovedpunkterne i budgettet er:

- gennemførelse af CBS' nye strategi
- etablering af et antal World-Class Research Environments
- fornyelse af CBS' administrative systemer.

Finansielle risici: STÅ-produktion

En stor usikkerhed i budgettet er størrelsen af den faktiske STÅ-produktion. På daguddannelserne udgør den prognosticerede STÅ-indtægt i 2008 ca. 410 mio. kr. Følsomheden på en 2 %'s afvigelse er følgerlig +/- 8,2 mio. kr.

Prognosemetoderne indarbejder de foregående års gennemførelsesprocenter for de respektive studieprogrammer og genererer på baggrund af de kendte optagelsestal en prognose for STÅ-produktionen. Historisk har prognoserne haft en tilfredsstillende præcision - omend de lejlighedsvis har skudt noget under det faktiske resultat, som det var tilfældet i 2007.

CBS vil i de kommende år arbejde på at forbedre prognosemetoderne for



STÅ-produktionen i samarbejde med øvrige relevante universiteter.

En anden væsentlig risikofaktor er omsætningen på diplomuddannelser og Masteruddannelser. Indtægtsposten er ikke så stor som for daguddannelserne, men til gengæld er omsætningen sværere at forudsige, da området er markedsdrevet.

CBS vil som led i udviklingen af flere relevante efteruddannelsesstilbud udvikle bedre prognosemetoder for omsætningen på diplom- og Masteruddannelserne - også i dialog med kundegruppen.

1.4. University Governance

Corporate Governance kan kort defineres som "kontrol og styring" af virksomheder og institutioner gennem ejerskab, bestyrelsesstruktur, aflønningssystemer, lovgivning mv.

Grundlaget for CBS' arbejde er fastlagt i Universitetsloven. CBS' vedtægt⁴ udgør rammen om universitetets udvikling, drift og organisering. Den er godkendt af videnskabsministeren, sådan som det er fastsat i universitetsloven.

CBS har en to-strengt ledelsesstruktur. Bestyrelsen har jf. loven eksternt flertal. De eksterne medlemmer udpeges i kraft af deres personlige kompetencer og repræsenterer et bredt udsnit af brancher og sektorer. De er uafhængige af hinanden og af CBS. De udpeges af den siddende bestyrelse i dialog med Foreningen

til Unge Handelsmænds Uddannelse – FUHU.

Bestyrelsen bestod i beretningsåret af:

- Direktør Anders Knutsen (formand)
- Adm. direktør Merete Eldrup, TV2 (næstformand)
- Vice President Klaus Hølse Andersen, Microsoft
- Rektor Peter Lorange, IMD
- Prorektor Kerstin Sahlin, Uppsala Universitet
- Direktør Niels Kjeldsen
- Adm. direktør Peter Gorm Hansen, Kommunernes Landsforening
- Professor Jens Frøsløv Christensen, CBS
- Professor Thomas Plenborg, CBS
- Lektor Doris Hansen, CBS
- Specialkonsulent Lars Thorsen, CBS
- Studerende Maja Gottschalk Andersen, CBS
- Studerende Karina Tambo Jensen, CBS.

Bestyrelsens sammensætning pr. 1. februar 2008 ses på s. 15.

Direktionens medlemmer indgår ikke i bestyrelsen, men deltager i dens møder. Direktionen består af rektor, forskningsdekan, uddannelsesdekan og universitetsdirektør.

Bestyrelsen har fastsat forretningsordener for bestyrelsen og direktionen. Formanden gennemfører årligt individuelle samtaler med bestyrelsens medlemmer med henblik på at evaluere bestyrelse og direktion. Bestyrelsen drøfter efterfølgende evalueringens resultater som et lukket mødepunkt. Direktionen deltager

ikke, men orienteres efterfølgende om relevante konklusioner. Dagsorden, bilag og referat fra bestyrelsens møder offentliggøres på CBS' hjemmeside⁵.

Som selvejende institution i den offentlige forvaltning er CBS ikke omfattet af de danske regler for Corporate Governance. I forbindelse med udarbejdelsen af den nye universitetslov nedsatte videnskabsministeren i 2003 et udvalg under ledelse af Lars Nørby Johansen med henblik på at formulere anbefalinger for god universitetsledelse i Danmark⁶. CBS' bestyrelse har valgt at forholde sig til disse anbefalinger. CBS afviger fra anbefalingerne på følgende områder:

- 3.1.6: "Antallet af bestyrelsesmedlemmer anbefales til at være højst 11": CBS har i de første 4 år haft 13 medlemmer, men har fra 1. februar 2008 11 medlemmer: seks eksterne medlemmer, to medlemmer valgt af og blandt det videnskabelige personale, to medlemmer valgt af og blandt de studerende og et medlem valgt af og blandt det teknisk-administrative personale. Der er ingen tillidsrepræsentanter blandt de valgte medlemmer. Funktionsperioden for alle medlemmer er 4 år – for de studerende dog kun 1 år. CBS følger derfor fra og med 2008 denne anbefaling.
- 3.1.9: "Aldersgrænse på 70 år": CBS' bestyrelse har ikke taget konkret stilling til dette. Ingen af de nuværende bestyrelsesmedlemmer er 70 år eller derover. CBS følger dermed i praksis denne an-

⁴ http://cbs.dk/om_cbs/menu/vedt_gter

⁵ http://cbs.dk/om_cbs/menu/bestyrelse

⁶ <http://videnskabsministeriet.dk/site/forside/publikationer/2004/anbefalinger-for-god-universitetsledelse-i-danmark>

befaling.

- 3.1.11: "Der skelnes ikke lønmæssigt mellem bestyrelsesmedlemmerne": CBS' bestyrelse ønsker at give de medarbejder- og studentervalgte medlemmer samme vilkår som de eksterne medlemmer, men dette er ikke muligt under den nuværende lovgivning. CBS er derfor ikke i stand til at følge denne anbefaling.
- 3.1.12.b: "Møderne holdes for lukkede døre": Dette er ikke muligt under den nuværende lovgivning. CBS er derfor ikke i stand til at følge denne anbefaling.
- 3.1.12.d: "Whistle-blowing": CBS' bestyrelse har ikke taget konkret stilling til dette spørgsmål.
- 3.2.1: "Det generelle forhold til interessenterne": CBS' bestyrelse vil i 2008 fastlægge en kommunikationsstrategi, der blandt andet vil omfatte relationen til interessenterne.
- 3.3.2: "Relationen mellem bestyrelsesformanden og rektor": Der er ikke udformet skriftlige retningslinjer på dette område.

CBS' bestyrelsesformand har været aktivt involveret i arbejdet med at virkeliggøre Nørby-udvalgets anbefaling 3.2.2.c om at bidrage til en styrkelse af universiteternes frihedsgrader og en effektiv og smidig behandling af universitetets henvendelser til staten (i.e. Videnskabsministeriet). Som formand for Formandskollegiet i 3 af de foreløbige 4 år, kollegiet har eksisteret, har han været en central aktør i den løbende dialog med videnskabsministeren, ligesom han i kraft af formandsposten i kollegiet indgik i det udvalg, videnskabsministeren i 2007 nedsatte med henblik på en deregulering på universitetsområdet. Formandskollegiet besluttede i januar 2008 at trække sig ud af udvalget pga. manglende fremdrift i arbejdet.

CBS er i henhold til universitetsloven underlagt Rigsrevisionen. Bestyrelsen har mulighed for at tilknytte en institutionsrevisor og har valgt at tilknytte Ernst & Young.

2. Ledelses- og revisions- påtegning og reviewerklæring

2.1. Ledespåtegning

Bestyrelsen har dags dato behandlet og godkendt årsrapporten for Copenhagen Business School, CBS.

Årsrapporten er aflagt i overensstemmelse med bekendtgørelse nr. 1373 af 10. december 2007 om tilskud og regnskab mv. til universiteterne.

Det tilkendegives hermed:

1. at årsrapporten er rigtig, dvs. at årsrapporten ikke indeholder væsentlige fejlinformationer eller udeladelser, herunder at måloppstillingen og målrapporteringen i årsrapporten er fyldestgørende,
2. at de dispositioner, som er omfattet af regnskabsaflæggelsen, er i overensstemmelse med love og andre forskrifter samt med indgåede aftaler og sædvanlig praksis, og
3. at der er etableret forretningsgange, der sikrer en økonomisk hensigtsmæssig forvaltning af de midler, der er omfattet af årsrapporten.

Frederiksberg, 28. april 2008

Finn Junge-Jensen
Rektor

Peter Pietras
Universitetsdirektør

Jan Molin
Uddannelsesdekan

Alan Irwin
Forskningsdekan

Godkendt af bestyrelsen for Handelshøjskolen i København på møde den 28. april 2008:

Anders Knutsen
Formand

Merete Eldrup
Næstformand

Eva Berneke

Patrick Gram

Peter Gorm Hansen

Sanne Hansen

Klaus Hølse Andersen

Kristian Kreiner

Thomas Plenborg

Peter Schütze

Henrik Thorn



2.2. Revisionspåtegning

Den uafhængige revisors påtegning

Til CBS' ledelse

Påtegning på årsrapport

Vi har revideret årsrapporten eksklusiv afsnittet "Afrapportering af Udviklingskontrakt 2007" og eksklusiv sammenligningstallene 2003-2004 i afsnittet "Hoved- og nøgletal" for CBS for perioden 1. januar - 31. december 2007 omfattende ledelsespåtegning, ledelsesberetning, anvendt regnskabspraksis, resultatopgørelse, balance og noter. Årsrapporten aflægges efter Bekendtgørelse nr. 1373 af 10.12.2007 om tilskud og regnskab mv. ved universiteterne.

Ledelsens ansvar for årsrapporten

Ledelsen har ansvaret for at udarbejde og aflægge en årsrapport, der giver et retvisende billede i overensstemmelse med statens regnskabsregler. Dette ansvar omfatter udformning, implementering og opretholdelse af interne kontroller, der er relevante for at udarbejde og aflægge en årsrapport, der giver et retvisende billede uden væsentlig fejlinformation, uanset om fejlinformationen skyldes besvigelser eller fejl samt valg og anvendelse af en hensigtsmæssig regnskabspraksis og udøvelse af regnskabsmæssige skøn, som er rimelige efter omstændighederne. Herudover er det ledelsens ansvar, at de dispositioner, der er omfattet af årsrapporten, er i overensstemmelse med meddelte bevillinger, love og andre forskrifter samt med indgåede aftaler og sædvanlig praksis.

Revisors ansvar og den udførte revision

Vores ansvar er at udtrykke en konklusion om årsrapporten på grundlag af vores revision. Vi har udført vores revision i overensstemmelse med danske revisionsstandarder og god offentlig revisionskik, jf. aftale om interne revisioner ved universiteterne indgået mellem videnskabsministeren og rigsrevisor i henhold til Rigsrevisorloven § 9. Disse standarder kræver, at vi lever op til etiske krav samt planlægger og udfører revisionen med henblik på at opnå høj grad af sikkerhed for, at årsrapporten ikke indeholder væsentlig fejlinformation.

En revision omfatter handlinger for at opnå revisionsbevis for de beløb og oplysninger, der er anført i årsrapporten. De valgte handlinger afhænger af revisors vurdering, herunder vurderingen af risikoen for væsentlig fejlinformation i årsrapporten, uanset om fejlinformationen skyldes besvigelser eller fejl. Ved risikovurderingen overvejer revisor interne kontroller, der er relevante for institutionens udarbejdelse og aflæggelse af en årsrapport, der giver et retvisende billede, med henblik på at udforme revisionshandling, der er passende efter omstændighederne, men ikke med det formål at udtrykke en konklusion om effektiviteten af institutionens interne kontrol. En revision omfatter endvidere stillingtagen til, om den af ledelsen anvendte regnskabspraksis er passende, om de af ledelsen udøvede regnskabsmæssige skøn er rimelige samt en vurdering af den samlede præsentation af årsrapporten. Revisionen omfatter desuden en vurdering af, om de dispositioner, der er omfattet af regnskabet, er i overensstemmelse med meddelte bevillinger, love og andre forskrifter samt med indgåede aftaler og sædvanlig praksis.

Det er vores opfattelse, at det opnåede revisionsbevis er tilstrækkeligt og egnet som grundlag for vores konklusion. Revisionen har ikke givet anledning til forbehold.

**Konklusion**

Det er vores opfattelse, at årsrapporten giver et retvisende billede af CBS' aktiver, passiver og finansielle stilling pr. 31. december 2007 samt af resultatet af CBS' aktiviteter og pengestrømme for regnskabsperioden 1. januar - 31. december 2007 i overensstemmelse med Bekendtgørelse nr. 1373 af 10.12.2007 om tilskud og regnskab mv. ved universiteterne. Det er ligeledes vores opfattelse, at de dispositioner, der er omfattet af regnskabet, er i overensstemmelse med meddelte bevillinger, love og andre forskrifter samt med indgåede aftaler og sædvanlig praksis.

Erklæring om udført forvaltningsrevision

I forbindelse med den finansielle revision af CBS' årsrapport for 2007 har vi foretaget en vurdering af, hvorvidt der for udvalgte områder er taget skyldige økonomiske hensyn ved forvaltningen af CBS, og at oplysningerne i årsrapporten om mål og resultater er dokumenterede og dækkende for CBS' virksomhed i 2007.

Ledelsens ansvar

CBS' ledelse har ansvaret for, at der etableres retningslinjer og procedurer, der sikrer, at der tages skyldige økonomiske hensyn ved institutionens forvaltning, og at oplysningerne i årsrapporten om mål og resultater er dokumenterede og dækkende for CBS' virksomhed i 2007.

Revisors ansvar og den udførte forvaltningsrevision

I overensstemmelse med god offentlig revisionskik, jf. aftale om interne revisioner ved universiteterne indgået mellem videnskabsministeren og rigsrevisor i henhold til Rigsrevisorloven § 9 har vi for udvalgte forvaltningsområder undersøgt, om CBS har etableret forretningsgange, der sikrer en økonomisk hensigtsmæssig forvaltning. Vi har endvidere stikprøvevist gennemgået oplysningerne i årsrapporten om mål og resultater for CBS. Vores arbejde er udført med henblik på at opnå begrænset sikkerhed for, at forvaltningen på de udvalgte områder er varetaget på en økonomisk hensigtsmæssig måde, og at oplysningerne i rapporteringen om opfyldelse af resultatmålene er dokumenterede og dækkende for CBS' virksomhed i 2007.

Konklusion

Ved den udførte forvaltningsrevision er vi ikke blevet bekendt med forhold, der giver os anledning til at konkludere, at forvaltningen i 2007 på de områder, vi har undersøgt, ikke er varetaget på en økonomisk hensigtsmæssig måde, eller at oplysningerne i rapporteringen om mål og resultater ikke er dokumenterede og dækkende for CBS' virksomhed i 2007.

København, den 28. april 2008

Ernst & Young
Statsautoriseret revisionsaktieselskab

Eskild Nørregaard Jakobsen
Statsautoriseret revisor

Lone Haudrum
Statsautoriseret revisor

3. Hoved- og nøgletal

	2003	2004	2005	2006	2007
Indtægter (mio. kr.):	758,1	776,3	832,4	865,0	958,2
Uddannelse	-	-	398,9	409,1	531,4
Forskning	-	-	173,9	164,2	158,3
Eksterne midler	-	-	58,6	72,3	90,0
Driftstilskud (inkl. kapitalbevilling)	-	-	89,1	101,3	57,6
Øvrige formål (inkl. bibliotek)	-	-	46,9	45,8	41,0
Øvrige indtægter	-	-	65,1	72,3	79,9
Omkostninger opdelt på formål (mio. kr.):	745,2	805,8	844,7	848,3	895,8
Forskning	-	-	175,5	170,5	185,5
Uddannelse	-	-	400,2	381,3	387,2
Formidling og videnudveksling	-	-	33,1	33,7	36,0
Generel ledelse, administration og service	-	-	63,6	65,4	77,1
Bygninger	-	-	172,3	197,4	210,0
Personale, årsværk:	1.140	1.201	1.245	1.201	1.218
VIP (heltids videnskabeligt personale)	489	483	489	466	466
DVIP (deltids videnskabeligt personale)	210	230	215	207	208
Øvrige årsværk	441	488	541	528	544
Balance:					
Egenkapital, ultimo året (mio. kr.)	-	-26,4	-19,4	-2,6	109,8
Balance, ultimo året (mio. kr.)	-	1.054,2	1.198,5	1.185,8	1.304,7
Bygninger netto-m ² i alt, ultimo året	68.894	74.093	89.273	89.383	87.483,0
Aktivitets- og produktionsoplysninger:					
Studerende, ordinær uddannelse:					
Antal optagne pr. 1/10	2.369	2.299	2.510	2.484	2.614
Antal studerende pr. 1/10	11.014	11.647	12.080	12.129	12.864
Antal STÅ (studerterårsværk)	7.366	7.870	8.339	8.418	9.023
Færdiguddannede:					
Antal bachelorer	1.336	1.391	1.470	1.486	1.482
Antal kandidater	927	927	1.140	1.396	1.496
Åben og deltidsuddannelse:					
Antal betalende studerende	-	5.256	5.117	4.812	5.279
Antal årsstuderende	1.717	1.657	1.672	1.565	1.523
Færdiguddannede på hele uddannelser (Master, diplom)	761	841	706	745	754
Internationalisering:					
Udvekslingsstuderende udgående	612	789	799	771	790
Udvekslingsstuderende indgående	805	762	814	876	970
Antal udenlandske studerende på hele uddannelser	-	-	1.260	1.336	1.534

fortsættes næste side

	2003	2004	2005	2006	2007
Forskeruddannelse:					
Antal forskeruddannelsesstuderende indskrevne	180	171	160	174	168
Antal optagne ph.d.'er	-	-	40	47	45
Antal godkendte afhandlinger, året	34	30	35	28	29
Forsknings- og formidlingsresultater:					
Forskningspublikationer	1.246	1.216	1.279	1.309	1.169
Formidlingspublikationer	529	684	781	995	1.420
Undervisningspublikationer*)	-	-	-	-	54
Anmeldte patenter	-	-	0	0	0
Anmeldte opfindelser	-	-	0	0	0
Antal projekter med erhvervslivet	119	140	179	171	168
Antal eksterne projekter (i alt)	344	332	411	395	315
Økonomisk omfang af samarbejde med erhvervslivet (mio. kr.)	22,3	20,3	24,6	28,4	32,8

Fra 2005 er CBS overgået fra udgiftsbaseret til omkostningsbaseret regnskab, hvorfor der ikke er fuld sammenlignelighed med udgifter og indtægter i de foregående år.

*) CBS er først i 2007 begyndt at registrere undervisningspublikationer. Tallet her vurderes at ligge i underkanten af, hvad der faktisk er blevet produceret.

" - " : Data foreligger ikke, eller sammenlignelige data foreligger ikke

4. Regnskab

4.1. Resultatopgørelse

		2007	2006
	Note	t.kr.	t.kr.
Statstilskud direkte til CBS		686.784	631.229
Statstilskud søgt i konkurrence		42.236	34.557
Tilskud fra private og andre ikke-statslige enheder		41.398	32.634
Studerendes deltagerbetaling		101.684	89.155
Øvrige indtægter	1	80.830	71.794
Driftsindtægter i alt		952.932	859.370
Lønomsomkostninger	2	554.709	530.379
Husleje og ejendomsskatter		81.742	71.374
Bygningsdrift og -vedligeholdelse		39.653	37.923
Andre driftsomkostninger	3	166.244	156.509
Driftsomkostninger i alt		842.348	796.185
Resultat før afskrivninger og finansielle poster		110.584	63.185
Af- og nedskrivninger på bygninger	4	13.730	12.745
Af- og nedskrivninger på anlægsaktiver ekskl. bygninger		3.852	1.824
Resultat før finansielle poster		93.002	48.616
Finansielle indtægter		5.242	5.649
Finansielle omkostninger		35.870	37.498
ÅRETS RESULTAT		62.374	16.766

4.2. Balance

		31.12.2007	31.12.2006
AKTIVER	Note	t.kr.	t.kr.
Erhvervede koncessioner, patenter, licenser mv.		454	857
Immaterielle anlægsaktiver i alt		454	857
Grunde, bygninger og forbedringer	4, 5	958.951	938.359
Grunde og bygninger under opførelse	4, 5	34.899	48.059
It-udstyr mv.	4	882	3.384
Materielle anlægsaktiver i alt		994.732	989.802
Kapitalandele	4	479	479
Huslejedeposita		25.959	24.422
Statsforskrivning	4	50.000	-
Finansielle anlægsaktiver i alt		76.438	24.901
Anlægsaktiver i alt		1.071.625	1.015.561
Tilgodehavender fra salg af varer og tjenesteydelser		28.096	11.289
Tilgodehavender fra igangværende tilskudsaktiviteter		10.671	6.958
Andre tilgodehavender		2.623	3.081
Periodeafgrænsningsposter		457	7.655
Tilgodehavender i alt		41.847	28.983
Likvide beholdninger	6	191.200	141.212
Omsætningsaktiver i alt		233.047	170.195
AKTIVER I ALT		1.304.671	1.185.756



4.2. Balance – fortsat

		31.12.2007	31.12.2006
PASSIVER	Note	t.kr.	t.kr.
Egenkapital ekskl. statsforskrivning		59.787	-2.587
Statsforskrivning		50.000	-
Egenkapital i alt	10	109.787	-2.587
Hensatte forpligtelser	7	17.394	10.405
Statsgæld	5	194.377	190.989
Prioritetsgæld	5	716.083	716.325
Mellemværende med staten		19.357	19.409
Langfristede gældsforpligtelser i alt	8	929.816	926.723
Leverandører af varer og tjenesteydelser		25.179	34.781
Feriepengeforpligtelse		61.349	52.880
Forudindbetalinger vedr. igangværende tilskudsaktiviteter		69.327	47.479
Anden kortfristet gæld		14.243	30.081
Periodeafgrænsningsposter		71.061	74.894
Periodiserede særbevillinger		6.463	7.974
Mellemværende med staten	9	53	3.126
Kortfristede gældsforpligtelser i alt		247.675	251.214
Gældsforpligtelser i alt		1.177.491	1.177.938
PASSIVER I ALT		1.304.671	1.185.756



4.3. Pengestrømsopgørelse

	2007	2006
Note	t.kr.	t.kr.
Årets resultat	62.374	16.766
Afskrivning og andre ikke kontante driftsposter	17.582	14.569
Ændring i tilgodehavender	-12.864	-576
Ændring i kortfristede gældsforpligtelser	6.523	-1.919
Pengestrøm fra driftsaktivitet	73.615	28.840
Investering i materielle anlægsaktiver	-22.108	-27.135
Investering i finansielle anlægsaktiver	-1.538	-694
Pengestrøm fra investeringsaktivitet	-23.646	-27.829
Afdrag på prioritetsgæld	-14.332	-15.648
Optagelse af statslån og prioritetsgæld	17.425	106.451
Afdrag på mellemværende med staten	-3.073	-118.443
Pengestrøm fra finansieringsaktivitet	19	-27.639
Ændring i likviditet i alt	49.988	-26.627
Likvider pr. 1. januar	141.212	167.839
Likvider pr. 31. december	191.200	141.212

4.4. Egenkapitalopgørelse

Egenkapital pr. 1. januar	-2.587	-12.946
Korrektion anlægsaktiver 2006	-	-6.408
Reguleret egenkapital pr. 1. januar	-2.587	-19.354
Indskudt statsforskrivning – tilbageføres 2011	50.000	-
Overført resultat	62.374	16.766
Egenkapital pr. 31. december	10	109.787
		-2.587



4.5. Regnskabspraksis

CBS udarbejder regnskab i overensstemmelse med Bekendtgørelse nr. 1373 af 10. december 2007 om tilskud og regnskab mv. ved universiteterne. Årsrapporten præsenteres i DKK 1.000.

2007 er det tredje år, for hvilket der udarbejdes årsregnskab efter omkostningsbaserede principper.

CBS har anlagt ændrede skøn i forhold til tidligere år på følgende områder:

- For feriepengeforpligtelsen har CBS på baggrund af registreringer i fraværssystemet estimeret et gennemsnitligt tilgodehavende i gammelt ferieår for medarbejderne på 10,5 feriedage. Dette vurderes som en bedre metode end den tidligere anvendte, og det har medført en forøgelse af feriepengeforpligtelsen på 8,5 mio. kr.
- CBS har vurderet hensættelser til særlige aktiviteter samt visse retslige tvister, og på baggrund af en vurdering af disses status har CBS hensat et beløb til dækning af den samlede forventede forpligtelse. Dette har medført en hensættelse på 5,9 mio. kr.
- Endelig har CBS revurderet aktivmassen - og har på den baggrund kunnet identificere en række anlæg, der kunne nedskrives til 0. Den samlede nedregulering af aktiver har været ca. 2,5 mio. kr.

Resultatopgørelsen

Indtægter:

Statslige tilskud fra finansloven møntet direkte på CBS indregnes som indtægt for det år, de vedrører.

Tilskuddet fra staten inkl. forventede taxameterindtægter udbetales med a conto beløb hver måned på baggrund af forventede studenterårsværk. I oktober opgøres det faktiske antal studenterårsværk, hvorefter der i årets sidste måneder reguleres i forhold til a conto udbetalingerne for året.

De eksterne tilskud og donationer, hvor der fra givers side er knyttet forudsætninger til anvendelsen, indregnes som indtægt, i takt med at omkostningerne afholdes. Hvis der ikke er knyttet forudsætninger til eksterne tilskud og donationer, indregnes disse som indtægt på tidspunktet for modtagelsen.

Deltagerbetaling for deltidsuddannelse/Åben Uddannelse og indtægter fra øvrigt salg eller udlejning indregnes som indtægt i det år, indtægten vedrører.

Omkostninger:

Omkostninger indregnes i det år, de vedrører; for varer og tjenesteydelser er leveringstidspunktet afgørende.

Finansielle omkostninger omfatter renter og bidrag mv. af lån samt amortisering af kurstab i forbindelse med låneomlægninger, jvf. Universitets- og Bygningsstyrelsens skrivelse til universiteterne af 19. december 2007. Hvis låneomlægning medfører, at nutidsværdien forbedres med 10 % eller mere, straks-afskrives kurstabsomkostningen vedr. det gamle lån; ellers fordeles kurstabet som omkostning over det omlagte låns restløbetid.

Skattepligt:

CBS er ikke skattepligtig.

Balancen

Inden for bekendtgørelsens rammer har CBS foretaget følgende valg:

- Bagatelgrænsen for indregning af anlægsaktiver er sat til 100.000 kr.
- Der foretages ingen bunkning af aktiver
- Omkostnings- og produktionslagre aktiveres ikke
- Nyopførte bygninger afskrives over 100 år, andre bygninger over 50 år fra ibrugtagningstidspunktet.

Der er indført en væsentlighedsgrænse på 100.000 kr. for indregning af forbedringer.

Generelt om indregning og måling:

Aktiver indregnes i balancen, når de forventes anvendt i mere end ét regnskabsår og kan måles pålideligt.

Forpligtelser indregnes i balancen, når de er overvejende sandsynlige og kan måles pålideligt.

Anlægsaktiver:

Aktiver måles til kostpris med fradrag af akkumulerede af- og nedskrivninger. Afskrivninger foretages lineært, og der anvendes ikke skrapværdi.

Immaterielle anlægsaktiver omfatter færdiggjorte udviklingsprojekter, patenter, erhvervede koncessioner, licenser mv.

Immaterielle anlægsaktiver afskrives fra ibrugtagningstidspunktet over følgende levetider:



Egenudviklede it-systemer:	8 år
Videreudviklede standard it-systemer:	5 år
Patenter:	Rettighedens levetid
It-licenser/software:	3 år
Licenser, hvor varighed er kontraktligt fastsat:	Licensens levetid

Udviklingsprojekter aktiveres, når de af CBS' bestyrelse kan godkendes som værende strategisk værdifulde og i øvrigt har en væsentlig størrelse og levetid.

Interne ressourcer i form af løn mv. anvendt i udviklingsfasen indregnes, når de udgør en væsentlig del af de samlede udviklingsomkostninger og resulterer i en reel værdiforøgelse. Indirekte produktionsomkostninger medtages i det omfang, de kan defineres og henføres til projektet på en rimelig og konsekvent måde.

Uddannelses- og forskningsaktiviteter aktiveres ikke med undtagelse af aktiviteter, der kan defineres og identificeres, og hvor den tekniske og kommercielle udnyttelse/et potentielt marked kan påvises.

Patenter måles som færdiggjorte udviklingsprojekter. I kostprisen indgår eksterne omkostninger, der er medgået til undersøgelser af opfindelserne og registrering af patenterne. Rettigheden afskrives over dens faktiske levetid.

Erhvervede koncessioner, licenser mv. omfatter for CBS' vedkommende primært softwarelicenser. De indregnes med værdien af eventuelle engangsbetalinger ved anskaffelsen samt værdien af betalinger, som dækker mere end ét år.

Materielle anlægsaktiver omfatter grunde og bygninger, indretning af lejede lokaler, produktionsanlæg og maskiner, transportmateriel, it-udstyr, inventar samt materielle anlægsaktiver under opførelse.

De materielle anlægsaktiver afskrives fra ibrugtagningstidspunktet over følgende levetider:

Nyopførte bygninger:	100 år
Andre bygninger:	50 år
Installationer:	20 år
Indretning af lejede lokaler:	10 år
Produktionsanlæg og maskiner:	10 år
Biler:	5 år
It (hardware, av-udstyr og lign.):	3 år
Inventar:	3 år

Der afskrives ikke på grunde.

Kunst og bibliotekets materialesamlinger aktiveres ikke.

Kostprisen for grunde og bygninger inkluderer finansieringsomkostninger, jvf. Universitets- og Bygningsstyrelsens skrivelse til universiteterne af 19. december 2007.

Kostprisen for installationer, foretaget forud for eller i forbindelse med ibrugtagning af egne bygninger, sættes til 10 % af den oprindelige bygningsværdi. Efterfølgende installationer, som overstiger 100.000 kr., indregnes til kostpris eller til 10 % af de samlede bygningsrenoveringsomkostninger, når en pålidelig udskillelse er vanskelig.

Indretning af lejede lokaler indregnes, såfremt CBS afholder omkostningerne, den fremtidige leje ikke påvirkes af indretningen, og der er tale om større, nagelfaste indretninger.

Ved anlægsaktiver under opførelse omfatter kostprisen direkte materialer, medgåede komponenter, underleverandørydelser og finansieringsomkostninger samt andel af indirekte produktionsomkostninger, når de er veldefinerede og kan henføres til projektet på en rimelig og konsekvent måde. Den endelige kostpris og klassifikation fastlægges ved afslutningen af opførelsen.

Finansielle anlægsaktiver omfatter kapitalandele og andre værdipapirer. Under finansielle anlægsaktiver indregnes endvidere tilgodehavender og mellemværender, der forfalder til betaling efter ét år.

Finansielle anlægsaktiver måles til dagsværdi (kursværdi på balancen dagen) eller kostpris, når der ikke findes nogen dagsværdi.

Omsætningsaktiver:

Omsætningsaktiver omfatter tilgodehavender fra salg af varer og tjenesteydelser, tilgodehavender fra igangværende tilskudsaktiviteter og periodeafgrænsningsposter.

Tilgodehavender indregnes til det nominelle beløb med fradrag for nedskrivning til imødegåelse af forventede tab. Der foretages en individuel vurdering af alle væsentlige tilgodehavender.

Periodeafgrænsningsposter indregnet under tilgodehavender omfatter forudbetalte omkostninger vedrørende efterfølgende regnskabsår (forsikringspræmier, forudbetalt løn mv.).

Forpligtelser:

Forpligtelser omfatter hensættelser, langfristede gældsforpligtelser (stats- og prioritetsgæld) og kortfristede gældsforpligtelser.



Statsgæld og prioritetsgæld måles til amortiseret kostpris, hvilket indebærer, at statsgælden måles til den nominelle værdi af restgælden.

Kortfristede gældsforpligtelser måles til nettorealiseringsværdi.

Periodeafgrænsningsposter indregnet under forpligtelser omfatter forudbetalinger for indtægter vedrørende efterfølgende regnskabsår og forudbetalte bundne tilskud.

Hensatte forpligtelser indregnes som følge af en retslig eller faktisk begivenhed, indtruffet før eller på balancedagen, når det er sandsynligt, at forpligtelsen skal indfries. Hensatte forpligtelser måles til nettorealiseringsværdi.

Ikke-balanceførte poster:

Ikke-balanceførte poster omfatter legater, eventualforpligtelser og kontraktlige forpligtelser.

Under kontraktlige forpligtelser oplyses væsentlige forpligtelser, der er indgået i form af leasing- og lejeaftaler. Under eventualforpligtelser oplyses om verserende sager rejst mod CBS, hvor udfaldet af den endelige afgørelse ikke kan bedømmes på tidspunktet for aflæggelsen af regnskabet.

Valutaomregning

Transaktioner i fremmed valuta omregnes til danske kroner efter transaktionsdagens kurs.

Monetære aktiver og forpligtelser i fremmed valuta omregnes til danske kroner efter balancedagens valutakurser. Realiserede og urealiserede valutakursgevinster og -tab indgår i resultatopgørelsen under finansielle poster.

Pengestrømsopgørelsen

Pengestrømsopgørelsen viser CBS' pengestrømme for året, årets forskydning i likvider samt likviderne ved årets begyndelse og slutning.

Pengestrømme fra driftsaktivitet opgøres som årets resultat reguleret for ikke-kontante driftsposter, ændringer i tilgodehavender og kortfristet gæld.

Pengestrømme fra investeringsaktivitet omfatter betalinger i forbindelse med køb og salg af anlægsaktiver og værdipapirer henført til investeringsaktivitet.

Pengestrømme fra finansieringsaktivitet omfatter optagelse af lån og afdrag på gæld.

Likvider omfatter likvide beholdninger samt kortfristede værdipapirer med ubetydelig risiko for værdiændringer.

Formålsopdelt regnskab

I hoved- og nøgletallene og i de supplerende regnskabsoplysninger præsenteres omkostningerne fordelt efter formål. Fordelingen er foretaget efter hovedprincipper, som er aftalt mellem de danske universiteter. De omkostninger, som ikke kan henføres direkte til de anførte formål, er fordelt ved hjælp af fordelingsnøgler.



4.6. Noter til regnskabet

(alle beløb i 1.000 kr.)

	31.12.2007	31.12.2006
1. Øvrige indtægter		
Konferencer, modtagne priser og gaver	15.389	13.203
Salg af varer og tjenesteydelser	29.367	20.581
Statslige samarbejder	10.086	16.788
Andre indtægter	25.988	21.221
I alt	80.830	71.794
2. Lønomkostninger		
Heltids videnskabeligt personale	253.211	250.786
Deltids videnskabeligt personale	81.474	78.629
Teknisk-administrativt personale	209.453	201.626
Fælles lønandele	10.571	-661
I alt	554.709	530.379
3. Andre driftsomkostninger		
Konferencer og tjenesterejser	31.758	29.928
Kontorhold	18.916	20.698
Konsulentanvendelse (inkl. advokat og revision)	24.121	19.290
Anskaffelser og reparation af apparatur og inventar	22.599	24.899
Bøger, tidsskrifter mv. til biblioteket	6.224	6.276
Tryk, eksternt	5.350	5.537
It-serviceabonnementer	8.397	8.804
Inddækning eksterne projekter	1.000	-
Øvrige tjenesteydelser	39.737	34.884
Øvrige varer	8.142	6.192
I alt	166.244	156.509



4. Anlægsaktiver

	Immaterielle anlægs- aktiver	Grunde og bygninger	It- udstyr mv.	Materielle anlægs- aktiver under opførelse	Finansielle anlægs- aktiver	I alt
Kostpris pr. 1.1.2007	1.898	1.005.243	11.253	48.059	24.901	1.091.355
Værdiregulering						
Tilgang i årets løb	86	17.361	1.028	5.733	51.538	75.746
Afgang i årets løb	390	2.099	92			2.581
Overførsel ifm. ibrugtagning		18.893		-18.893		0
Kostpris pr. 31.12.2007	1.594	1.039.398	12.190	34.899	76.438	1.164.519
Akk. afskriv. pr.1.1.2007	1.041	66.884	7.869			75.794
Årets afskrivninger	348	13.730	1.377			15.455
Afgang akk. afskrivn.	-249	-167	-48			-464
Årets nedskrivninger			2.109			2.109
Saldo pr. 31.12.2007	454	958.951	882	34.899	76.438	1.071.625

CBS besidder aktier i Symbion A/S for en nominel værdi på 960.000 kr. svarende til en andel på 1,48 % af aktiekapitalen på 64.963.000 kr. Aktierne blev anskaffet i 2000 til kurs 49,9 svarende til en kostpris på 479.040 kr.

CBS har i 2007 fra MVTU midlertidigt modtaget statsforskrivning på 50 mio. kr. gældende indtil 2011.

Statsforskrivningen er givet for at ligestille universiteterne med de øvrige statslige institutioner og er beregnet som en andel af bruttoomkostningerne i 2005.

Statsforskrivningen kan udbetales, når universitetet er erklæret konkurs. Udbetalingen vil kunne ske i det omfang, kreditorerne ikke kan fyldestgøres inden for universitetets øvrige aktiviteter. Ministeriet for Videnskab, Teknologi og Udvikling kan udbetale statsforskrivningen i forbindelse med rekonstruktion under en betalingsstandsning.

5. Grunde, bygninger og forbedringer

	Regnskabs- mæssig værdi 31.12.2007	Real- kreditlån	Statsgæld	SKATs ejendoms- vurdering 2006
Howitzvej 11-13	36.482	46.640		31.500
Howitzvej 60	46.602	42.497	5.661	70.000
Solbjerg Plads 3	537.857	382.531	119.517	841.000
P. Andersensvej 5	10.906	6.503		15.600
Kilevej 14 A	295.743	226.078	63.173	391.000
Forbedring lejemål	10.857			
P. Andersensvej 3	14.548	5.491		14.251
Pladsdannelse	5.956		6.026	
I alt grunde, bygninger og forbedrede lejemål	958.951	709.740	194.377	1.363.351
Råvarebygning	31.530	6.342		10.400
Executive bygning	17			
Vandtårnet	852			
St. Blichersvej 25	2.500			
I alt mat. anlægsaktiver under opførelse	34.899	6.342		10.400



6. Likvide beholdninger

Heri indgår obligationsbeholdning for i alt 55 mio. kr., som er indfriet med obligationernes udløb januar 2008.

7. Hensatte forpligtelser

	31.12.2007	31.12.2006
Hensættelse til istandsættelse af lejemål	10.596	9.931
Hensættelser til åremålsansættelser	898	475
Andre hensættelser	5.900	
I alt	17.394	10.405

Andre hensættelser omfatter hensættelser til særlige aktiviteter i 2008, som CBS er forpligtet til at udføre vedr. tidligere års universitetsaktivitet, samt visse retslige tvister.

8. Langfristet gæld

Bygn./adresse	Type	Nom. obl.rente	Hovedstol	Restgæld	Udløber
Solbjerg Plads 3	Fast rente med afdrag	4 %	274.000	260.609	2030
Solbjerg Plads 3	Fast rente + indeks med afdrag	2,5 % + indeks	17.284	14.636	2028
Solbjerg Plads 3	Fast rente + indeks med afdrag	2,5 % + indeks	155.000	133.776	2029
P. Andersensvej 5	Fast rente med afdrag	5 %	6.820	6.503	2035
Kilevej 14 A	Fast rente med afdrag	3 %	126.845	123.081	2036
Kilevej 14 A	Rentetilpasn. 10 år med afdrag	(2 %)	106.500	102.997	2035
Howitzvej 11-13	Rentetilpasn. 10 år uden afdrag	(2 %)	32.540	32.540	2035
Howitzvej 11-13	Fast rente med afdrag	4 %	14.285	14.100	2037
Smallegade 45 (Råvarebygn.)	Rentetilpasn. 10 år med afdrag	(2 %)	6.555	6.342	2035
P. Andersensvej 3 (Reserveareal)	Fast rente med afdrag	4 %	5.784	5.491	2034
Howitzvej 60	Fast rente med afdrag	4 %	44.339	42.497	2035
Amortisering af kurstab Solbjerg Plads 3			-30.031	-26.490	2030
I alt			759.921	716.083	

Statslånene henstår rente- og afdragsfri.

Mellemværende med staten indeholder depositum vedr. CBS' lejemål, som er indbetalt før 1.1.2005, og som først skal tilbagebetales til ministeriet, når CBS fraflytter lejemålene, og depositum returneres.



9. Mellemværende med staten

Mellemværendet pr. 31.12.2007 består af returneret depositum fra fraflyttede lejemål, som primo 2008 tilbagebetales til ministeriet.

10. Egenkapitalopgørelse

	Oprindelig	Statsfor- skrivning	Overført resultat	I alt
Saldo 1.1.2006	-680		-12.267	-12.946
Årets resultat			16.766	16.766
Reguleringer	-6.408			-6.408
Saldo 31.12.2006	-7.087	0	4.499	-2.587
Statsforskrivningen		50.000		50.000
Årets resultat			62.374	62.374
Saldo 31.12.2007	-7.087	50.000	66.873	109.787

11. Kontraktlige forpligtelser

CBS har kontraktlige forpligtelser, der omfatter leasingaftaler og huslejeaftaler, som i uopsigelighedsperioden beløber sig til:

	31.12.2007	31.12.2006
LeasingOffice Solutions (uopsigelige til hhv. 2009, 2010 og 2011)	1.710	2.612
Lejeaftale Sdr. Fasanvej 9	14.820	0
Lejeaftale, Dalgas Have (uopsigelig til 1.8.2018)	304.011	286.126
Lejeaftaler, Porcelæns Haven (uopsigelige til hhv. 1.4.2014, 1.8.2015 og 1.12.2015)	234.758	221.765
Lejeaftaler, 15 kollegieejendomme med forskellige uopsigelighedsperioder	75.510	89.501
I alt	630.809	600.004

I forbindelse med lejeaftalerne på Porcelæns Haven har CBS en købsoption på hvert lejemål, som kan gøres gældende 10 år efter indgåelsen af lejemålet, dvs. pr. 2016 for midtfløjen, pr. 2015 for Ovnhallen og pr. 2014 for de øvrige lejemål.

Til brug for optagelse af realkreditlån i endnu ikke matrikuleret ejendom er der etableret bankgaranti vedr. lån på 5,784 mio. kr. i P. Andersens Vej 3. Efter matrikulationen af ejendommen er bankgarantien opsagt (april 2008).



4.7. Supplerende regnskabsoplysninger

a. Særskilt regnskab for tilskudsfinansieret forskningsvirksomhed, andre tilskudsfinansierede aktiviteter og indtægtsdækket virksomhed.

Mio. kr.	2004	2005	2006	2007
Tilskudsfinansieret forskningsvirksomhed				
Tilskud mv.	44,1	51,8	62,7	74,9
heraf driftsindtægter og statslige overførsler	1,9	1,9	3,1	2,4
Udgifter	44,1	51,8	62,7	74,9
heraf overhead	5,3	5,7	7,6	9,0
Resultat	0,0	0,0	0,0	0,0
Andre tilskudsfinansierede aktiviteter				
Tilskud mv.	7,1	9,6	7,5	12,0
heraf driftsindtægter og statslige overførsler	1,5	3,7	0,3	0,4
Udgifter	7,1	9,6	7,5	12,0
heraf overhead	0,1	0,2	0,3	0,9
Resultat	0,0	0,0	0,0	0,0
Indtægtsdækket virksomhed				
Indtægter	1,3	2,6	3,2	5,2
Udgifter	1,3	2,0	3,6	3,3
Resultat	-0,1	0,6	-0,4	1,9

b. Formålsopdelt regnskab

Mio. kr., året priser, ekskl. moms				
Forskning.		175,5	170,5	185,5
Uddannelse		400,2	381,3	387,2
Formidling og videnuveksling		33,1	33,7	36,0
Generel ledelse, administration og service		63,6	65,4	77,1
I alt		844,7	848,3	895,8

c. Særskilt regnskab for udgifter afholdt til administration af fonde og foreninger, herunder erhvervsdrivende fonde iht. § 11 i lov nr. 483 af 9.6.2004 om teknologioverførsel mv. ved offentlige forskningsinstitutioner.

CBS har i 2007 anvendt knap 1.400 timer svarende til en udgift på ca. 410.000 kr. til administration mv. i forbindelse med Boligfonden for internationale studerende og gæsteforskere ved Handelshøjskolen i København, Stipendiefonden for studerende ved Copenhagen Business School og HBH Fonden.



d. Oplysninger om indskud eller erhvervelse af aktier i selskaber efter § 4, stk. 1, i lov nr. 483 af 9.6.2004 om teknologioverførsel mv. ved offentlige forskningsinstitutioner.

CBS har ikke foretaget indskud eller erhvervet aktier.

e. Oplysninger om ejerandele i selskaber efter § 4, stk. 1, i lov nr. 483 af 9.6.2004 om teknologioverførsel mv. ved offentlige forskningsinstitutioner

CBS har ikke sådanne ejerandele og har dermed ingen indtægter og udgifter i relation til sådanne selskaber.

f. Oversigt over udgifter til studenterpolitiske aktiviteter og andre studenteraktiviteter

Mio. kr., årets priser	2005	2006	2007
Udgifter til studenterpolitiske og andre studenteraktiviteter	1,8	1,2	0,9

g. Oplysninger om hvilke fonde, organisationer og lignende, som CBS har særlige samarbejder med af ikke-kommerciel karakter

Forskerparken Symbion, Account Data A/S, Fonden for Efteruddannelse og Erhvervsforskning ved Handelshøjskolen i København, Boligfonden for internationale studerende og gæsteforskere ved Handelshøjskolen i København og Copenhagen Business School Press (Erhvervsøkonomisk Forlag S/I). CBS deltager endvidere i samarbejdet om Øresundsuniversitetet.

h. Oplysninger om legater og lignende, hvor CBS varetager sekretariatsfunktion

CBS varetager sekretariatsfunktion for følgende seks legater: Sekretær Verner Olsens Mindelegat, Tilmelærerforeningens Legat, C.A. Petersens Fond – Legat A, Tuborgfondets legat for HD-studerende, Direktør Andreas Sørensen og hustrus fond, F.L. Smidth Donationen.

Det samlede indestående ultimo året foreligger oplyst i maj det følgende år. Ultimo 2006 udgjorde det samlede indestående 1,7 mio. kr.

**i. Personaleforbrug og personaleomsætning**

	2003	2004	2005	2006	2007
Årsværk	1.140	1.201	1.245	1.201	1.218
Tiltrådte	120	138	144	137	169
Fratrådte	123	118	156	210	207

Oplysningerne om tiltrådt og fratrådt personale er hentet fra Personalestyrelsens statistikker.

j. Oplysning om rektors bestyrelsesposter i børsnoterede selskaber

I beretningsåret bestred rektor Finn Junge-Jensen ingen bestyrelsesposter i børsnoterede selskaber.

5. Afrapportering af Udviklingskontrakt 2007

I afrapporteringen af udviklingskontrakten foretages en måling for årets produktion på en række fastdefinerede indikatorer. Målene for produktionen i 2008 er fastlagt på baggrund af produktionen i 2005.

Indikator	Årets produktion			Mål for 2008
	2005	2006	2007	
Resultatmål F1: Internationalisering af forskningen				
Publicering				
1.1 Antal fremmedsprogede artikler	408	459	456	428
1.2 Antal fremmedsprogede bøger	59	59	69	62
1.3 Antal nordisksprogede artikler	299	312	211	284
1.4 Antal nordisksprogede bøger	65	70	61	62
1.5 Antal proceedings	259	252	186	272
1.6 Forsøg med benchmarking med udenlandske universiteters publicering	0	0	0	1 gang i perioden
1.7 Antal CBS-forskeres medlemskaber af interationale editorial boards	Ikke opgjort	185	248	Vækstmål
1.8 Udvikling af indikator for forskningskvalitet	I gang	I gang	I gang	Færdig i 2006

F1.1: Artikler omfatter her artikler og forord i antologier samt tidsskriftsartikler.

F1.3: Artikler omfatter her artikler og forord i antologier samt tidsskriftsartikler.

F1.5: Antal proceedings for 2005 er blevet korrigeret fra 252 til 259 pga. fejlregistrering i den tidligere udviklingskontrakt.

Internationalt arbejde

1.9 Antal internationale konferencer og workshops med CBS-ledelse/-værtskab	142	128	98	142
1.10 Antal udenlandske gæsteforskerophold på CBS i mere end 2 måneder	38	44	50	42
1.11 Antal udenlandske ph.d.-studerende	27	44	40	30
1.12 Antal CBS-forskere på udlandsophold i mere end 2 måneder	44	45	30	44
1.13 Andel af CBS-ph.d.-studerende på udlandsophold undervejs i forløbet	12%	15%	8%	25%

F1.10: Antallet af udenlandske gæsteforskerophold på CBS inkluderer alene de personer, der har haft en egentlig ansættelse på CBS. Forskere, der har besøgt CBS over en længere periode, men som ikke har været ansat, indgår ikke i opgørelsen.

Resultatmål F2: Kerneforskningsfelter og strategiske fokusområder

Innovation, Entrepreneurship og lederskab

2.1 Publicering:				
Antal fremmedsprogede artikler og bøger	98	131	119	108
Antal nordisksprogede artikler og bøger	38	36	24	40
Antal proceedings	95	66	69	105
2.2 Bevillinger fra private/ikke-offentlige kilder (beløb, mio. kr.)	4,6	4,3	3,5	5,3
2.3 Bevillinger fra offentlige kilder (beløb, mio. kr.)	8,7	10	18,4	10,0
2.4 Antal ph.d.-studerende (bestand)	57	84	57	66

F2.2: Opgørelsen viser det faktiske forbrug (aktiviteter) på projekterne. Tallet for 2005 er korrigeret pga. tidligere fejl i opgørelsesmetoden.

F2.3: Opgørelsen viser det faktiske forbrug (aktiviteter) på projekterne. Tallet for 2005 er korrigeret pga. tidligere fejl i opgørelsesmetoden.

Indikator	2005	Årets produktion		Mål for 2008
		2006	2007	
Oplevelsesøkonomi				
2.5 Publicering:				
Antal fremmedsprogede artikler og bøger	27	18	31	30
Antal nordisksprogede artikler og bøger	8	5	9	8
Antal proceedings	18	10	11	20
2.6 Bevillinger fra private/ikke-offentlige kilder (beløb, mio. kr.)	0,5	6	2,8	0,6
2.7 Bevillinger fra offentlige kilder (beløb, mio. kr.)	2,2	0,3	3,5	2,5
2.8 Antal ph.d.-studerende (bestand)	9	11	12	10

F2.6: Opgørelsen viser det faktiske forbrug (aktiviteter) på projekterne. Tallet for 2005 er korrigeret pga. tidligere fejl i opgørelsesmetoden.

F2.7: Opgørelsen viser det faktiske forbrug (aktiviteter) på projekterne. Tallet for 2005 er korrigeret pga. tidligere fejl i opgørelsesmetoden.

Virksomhed og politik

2.9 Publicering:				
Antal fremmedsprogede artikler og bøger	50	147	102	55
Antal nordisksprogede artikler og bøger	59	113	45	62
Antal proceedings	59	89	28	65
2.10 Bevillinger fra private/ikke-offentlige kilder (beløb, mio. kr.)	1,6	2,1	2,8	1,8
2.11 Bevillinger fra offentlige kilder (beløb, mio. kr.)	5,3	7	8,9	6,1
2.12 Antal ph.d.-studerende (bestand)	29	44	37	33

F2.9: Ændringen i antallet af publikationer fra 2005 til 2006 skyldes, at flere publikationer inden for området "Globalisering" i 2005 blev lagt ind under "Kultur- og Områdestudier". I 2006 har institutterne ikke haft mulighed for at vælge kategorien "Globalisering", hvorfor tilsvarende publikationer er placeret under "Virksomhed og politik".

F2.10: Opgørelsen viser det faktiske forbrug (aktiviteter) på projekterne. Tallet for 2005 er korrigeret pga. tidligere fejl i opgørelsesmetoden.

F2.11: Opgørelsen viser det faktiske forbrug (aktiviteter) på projekterne. Tallet for 2005 er korrigeret pga. tidligere fejl i opgørelsesmetoden.

Kultur- og områdestudier

2.13 Publicering:				
Antal fremmedsprogede artikler og bøger	101	36	43	111
Antal nordisksprogede artikler og bøger	22	21	25	23
Antal proceedings	79	19	18	87
2.14 Bevillinger fra private/ikke-offentlige kilder (beløb, mio. kr.)	1,1	2,6	2,7	1,3
2.15 Bevillinger fra offentlige kilder (beløb, mio. kr.)	6,1	5,2	5,5	7,0
2.16 Antal ph.d.-studerende (bestand)	7	7	3	8

F2.13: Ændringen i antallet af publikationer fra 2005 til 2006 skyldes, at flere publikationer inden for området "Globalisering" i 2005 blev lagt ind under "Kultur- og Områdestudier". I 2006 har institutterne ikke haft mulighed for at vælge kategorien "Globalisering", hvorfor tilsvarende publikationer er placeret under "Virksomhed og politik".

F2.14: Opgørelsen viser det faktiske forbrug (aktiviteter) på projekterne. Tallet for 2005 er korrigeret pga. tidligere fejl i opgørelsesmetoden.

F2.15: Opgørelsen viser det faktiske forbrug (aktiviteter) på projekterne. Tallet for 2005 er korrigeret pga. tidligere fejl i opgørelsesmetoden.



Indikator	Årets produktion			
	2005	2006	2007	Mål for 2008

Resultatmål F3: Kvalificeret videnskabeligt personale

3.1	Kvalificerede ansøgere til faste professorater	4	1	5	5
	- heraf udenlandske ansøgere	1	0	0	2
3.2	Forskerstuderende - Bestand	160	174	168	175
3.3	Forskerstuderende - Antal ph.d.-grader	35	28	29	42
3.4	Andel af faste VIP med en ph.d.- og/eller doktorgrad	67%	85%	86%	85%
3.5	Antal udenlandske forskere i faste stillinger på CBS	18	20	21	21,6

F3.3: Antallet af ph.d.-grader er blevet korrigeret for 2005 i forhold til tidligere opgørelser. Tidligere lå tallet på 38, hvor tre af disse faktisk tilhørte indrapporteringsåret 2006.

F3.4: Tallet beregnes ud fra opgørelsen i forhold til AACSB-akkrediteringen.

F3.5: Antallet af udenlandske forskere i faste stillinger for 2005 er blevet korrigeret fra 30 til 18, da det viste sig, at 12 personer var midlertidigt ansat. Under kategorien "faste VIP" indgår alene professorer og lektorer. Adjunkter og professorer mso tælles således ikke med, da begge per definition ansættes med en slutdato.

Resultatmål F4: Ekstern finansiering

4.1	Forskningsbevillinger fra private/ ikke-offentlige kilder (mio. kr.)	19,9	22,5	23,4	22,9
4.2	Forskningsprojekter med bevillinger fra private/ikke-offentlige kilder (antal)	143	143	138	143
4.3	Forskningsbevillinger fra offentlige kilder, herunder internationale fonde og programmer (mio. kr.)	29,2	35,7	40,4	33,6
4.4	Forskningsprojekter med bevillinger fra offentlige kilder, herunder internationale fonde og programmer (antal)	157	177	153	157
4.5	Forskningsbevillinger fra EU (mio. kr.)	2,7	4,5	8,7	3,1
4.6	Forskningsprojekter med bevillinger fra EU (antal)	25	20	24	25

Tallene for 2005 er ændret som konsekvens af valg af ny og mere konsistent opgørelsesmetode.

F4.1: Opgørelsen viser det faktiske forbrug (aktiviteter) på de pågældende projekter.

F4.3: Opgørelsen viser det faktiske forbrug (aktiviteter) på de pågældende projekter.

F4.5: Opgørelsen viser det faktiske forbrug (aktiviteter) på de pågældende projekter.

Resultatmål F5: Udvikling af samarbejdet med erhvervslivet nationalt og internationalt

5.1	Andel af institutter, der har et advisory board	43%	68%	55%	100%
5.2	Antal medlemmer af advisory boards på institutter og centre	106	140	109	127
5.3	Erhvervsfinansierede ph.d.-studerende inkl. DBA:				
	Antal grader	10	6	8	15
	Antal indskrevne	55	60	54	66

F5.1: Tallet for 2005 er blevet korrigeret, da det viste sig at være baseret på et forkert antal institutter og centre. Antallet af advisory boards er faldet fra 2006 til 2007, da flere større projekter med advisory boards er afsluttet i løbet af 2007.

F5.3: DBA = Doctor of Business Administration.



Indikator	2005	Årets produktion		Mål for 2008
		2006	2007	
Resultatmål U1: CBS' uddannelsesportefølje				
1.1 Antal 1. prioritetsansøgere til CBS-bacheloruddannelse	3.788	3.662	3.840	4.356
1.2 Antal programmer:				
Bachelor	13	14	14	13
Kandidat	10	11	14	12
Executive Master	11	9	9	11
Diplom	9	9	9	9
1.3 Antal studerende:				
Bachelor	6.053	6.268	6.670	6.658
Kandidat	6.027	5.861	6.194	6.931
Executive Master	394	393	440	473
Diplom	2.783	2.585	2.552	2.505

U1.1: Opgørelsen bygger på CBS' egen opgørelse over ansøgere, opgjort primo juli. Noten fra 2006 angav fejlagtigt, at opgørelsen baserede sig på 1. oktober tal.

U1.2: I antallet af Executive Master programmer indgår ikke uddannelser, som CBS kører sammen med andre universiteter eller uddannelsesinstitutioner. Master i Skat, Master i Fremmedsprogspædagogik, Master i IKT og Læring er således ikke inkluderet i opgørelsen her.

U1.3: Opgørelsen bygger på 1. oktober tal.

Resultatmål U2: Internationalisering af studenterbestand, underviserstab og curriculum

2.1 Antal CBS-studerende på udlandsophold	799	771	790	959
2.2 Udenlandske studerende (antal):				
Full-programme	1.260	1.336	1.534	1.386
Udveksling	814	876	970	895
ISUP	288	307	324	346
2.3 Antal internationale strategiske alliancer om uddannelsesudbud, herunder joint programmer	5	11	13	10
2.4 Udbud af undervisning på engelsk:				
Antal programmer og linjer	24	24	19	29
Antal udbudte fag	176	234	188	211
Andel af programmer/linjer udbudt på engelsk	34%	37%	30%	> 50%
2.5 Placering på FT-ranking:				
Executive MBA (verden)	73	62	62	60
MSc (Europa)	14	18	21	10
CEMS	3	2	2	3

U2.2: Stigningen i antallet af full-time studerende med andet statsborgerskab end dansk skyldes primært flere studerende fra de skandinaviske og øvrige europæiske lande.

U2.4: Faldet i antallet af engelsksprogede programmer og linjer skyldes primært, at to CLM-profileringer samt TMO og MCC fra Executive indgik i opgørelsen i 2006. Disse betragtes ikke som 100 % engelsksprogede i 2007. I 2007 er der oprettet yderligere dansksprogede programmer, hvilket har indflydelse på det sidste nøgletal under U2.4.



Indikator	2005	Årets produktion		
		2006	2007	Mål for 2008
Resultatmål U3: Øget studieeffektivitet				
3.1 Gennemførelse på normeret tid				
Bachelor sprog	40%	41%	40%	50%
Bachelor økonomi	61%	59%	59%	65%
Kandidat sprog	1%	2%	4%	10%
Kandidat økonomi	10%	15%	24%	25%
3.2 Gennemførelse på normeret tid + 1 år				
Bachelor sprog	52%	52%	49%	60%
Bachelor økonomi	66%	68%	66%	70%
Kandidat sprog	32%	33%	34%	45%
Kandidat økonomi	40%	45%	50%	65%
3.3 Gennemførelsetid (år)				
Bachelor sprog	3,2	3,4	3,3	ikke fastlagt
Bachelor økonomi	2,9	2,9	2,9	ikke fastlagt
Kandidat sprog	3,5	3,6	3,2	ikke fastlagt
Kandidat økonomi	3,5	3,2	3,0	ikke fastlagt
3.4 Gennemførelse i alt				
Bachelor sprog	50%	55%	54%	60%
Bachelor økonomi	72%	68%	69%	75%
Kandidat sprog	57%	65%	64%	57%
Kandidat økonomi	67%	65%	63%	67%
3.5 Frafald på 1. år				
Bachelor sprog	29%	28%	24%	25%
Bachelor økonomi	22%	21%	20%	20%

Opgørelsen for gennemførelse og frafald baserede sig i den oprindelige opgørelse på kalenderåret og ikke studieåret. 2005-tallene er derfor korrigeret her.

U3.1: Tallene er beregnet ved anvendelse af definitionen i Rektorkollegiets nøgletal.

U3.2: Tallene er beregnet ved anvendelse af definitionen i Rektorkollegiets nøgletal.

U3.4: Tallene er beregnet ved anvendelse af definitionen i Rektorkollegiets nøgletal.



Indikator	2005	Årets produktion		Mål for 2008
		2006	2007	
Resultatmål U4: Styrket partnerskab med erhvervsliv og samfund				
4.1 Dimittendledighed 3 måneder efter dimission				
Bachelor sprog	7,3%	3,0%	4,3%	ikke fastlagt
Bachelor økonomi	2,2%	2,5%	1,8%	ikke fastlagt
Kandidat sprog	26,6%	26,8%	15,2%	ikke fastlagt
Kandidat økonomi	18,9%	16,6%	12,4%	ikke fastlagt
4.2 Erhvervsfrekvens i Danmark for udenlandske full-time MBA-dimittender	18%	19%	29%	50%
4.3 Andel af programmer, der har et advisory board	13%	74%	83%	80%
4.4 Sommerskole og øvrige korte åbne kurser:				
Antal kurser udbudt	35	42	45	50
Antal kursusdage udbudt	159	215	235	225
4.5 Antal studerende på internship i virksomheder og organisationer	132	234	314	150
U4.1: Dimittendledigheden for kandidat sprog i 2005 er blevet korrigeret, da den oprindelige beregning baserede sig på forkert dimittendtal. For Bachelor økonomi og Kandidat økonomi er 2005-tallet blevet justeret marginalt som konsekvens af, at grupper med under 5 dimittender er blevet sorteret fra i målingen fra Danmarks Statistik. Tilsvarende frasortering er sket i 2006- og 2007-data. Korrektionen er foretaget for at skabe sammenlignelige data.				
U4.2: Erhvervsfrekvensen i Danmark for udenlandske Full-time MBA beregnes for sidste års dimittender. Det opgøres, hvor stor en del af disse dimittender, der ét år efter afsluttet uddannelser har fået beskæftigelse i Danmark. Tallet for 2005 er blevet korrigeret fra 47 % til 18 % som konsekvens af metodeafklaring.				
U4.4: Antallet af kursusdage for 2005 er korrigeret fra 280 til 159 pga. ændret opgørelsesmetode.				
U4.5: Tallet for 2005 er korrigeret i 2006 pga. manglende data i den oprindelige opgørelse.				
Resultatmål U5: Øget fokus på læring				
5.1 Andel af studier, der har udarbejdet en situationsanalyse i forhold til læringsstrategien	0	11%	11%	90%
5.2 Andel af studier, der har udarbejdet handlingsplaner i forlængelse af situationsanalyser	0	0%	0%	80%
5.3 Etablering af et "studenterbarometer"	Ej udarbejdet	I gang	Stoppet	Test i 2007 og udrulning i 2008
U5.3: Projektet med etablering af et studenterbarometer er stoppet og erstattet af et nyt evalueringssystem.				



Indikator	2005	Årets produktion		
		2006	2007	Mål for 2008
Resultatmål FM1: Formidling og videnuddveksling				
1.1 Antal besøg på Experts@CBS	56.204	69.739	112.159	75.000
1.2 Alumni:				
Tilmeldte, Alumni Forum	4.419	4.710	5.100	4.861
Tilmeldte, Alumni Event	332	122	320	365
1.3 Antal presseklip, der citerer CBS-forskere, -ledere og -studerende som eksperter	4.993	5.271	5.270	4.993
1.4 Antal artikler i kategorien "andet/formidlingsartikler" i CBS Research	781	995	1420	781
1.5 Antal formidlingsarrangementer på CBS inden for forskning	244	229	242	244
1.6 Antal downloads af working papers	113.206	184.417	231.368	150.000
1.7 Bestyrelsesposter, medlemskaber af råd, kommissioner, udvalg mv. som indehaves af faste forskere ved CBS	423	360	415	423

FM1.3: I tallet indgår ikke presseklip fra de digitale medier.

FM1.4: Den markante stigning i antallet af artikler i kategorien "andet/formidlingsartikler" skyldes overvejende en øget registreringsindsats.

Resultatmål G1: Kvalitetssikring og kvalitetsudvikling i forskning og uddannelser

1.1 Systematiske forskningsevalueringer med deltagelse af udenlandske evaluatore	4 institutter/ områder	2 institutter/ områder	3 institutter/ områder	2-4 institutter/ områder pr. år
1.2 Auditering	Flere gange tidligere år	Ingen	Ingen	Gennemføres i 2007
1.3 Systematiske uddannelsesevalueringer gennem benchmarking med udenlandske universiteter/business schools	0	0	0	1 program pr. år
1.4 Akkreditering/reakkreditering: AMBA, AACSB, EQUIS	1	1	2	3
1.5 Deltagelse i internationale benchmarking (fx ESMU) på udvalgte områder	1	2	1	1 pr. år

G1.1: Forskningsevalueringerne omfatter: Institut for Regnskab og Revision, Juridisk Institut samt Institut for Finansiering (inkl. Center for statistik).

G1.4: CBS har i 2007 udover EQUIS akkrediteringen også opnået en akkreditering af AMBA.

G1.5: CBS har deltaget i ESMU benchmarking (benchmarking under The European Centre for Strategic Management of Universities).



Indikator	2005	Årets produktion		Mål for 2008
		2006	2007	
Resultatmål G2: Sprogpolitik				
2.1 Andel af studerende, der deltager i Europass/ European Language Portfolio	0	0	0	ikke fastlagt
2.2 Antal undervisere, der deltager i uddannelsesprogram for undervisere på engelsksprogede fag	0	12	0	ikke fastlagt
2.3 Antal forskere, der deltager i kurser i akademisk engelsk for forskere	0	6	0	ikke fastlagt
G2.1: Sprogpolitikken er ved at blive implementeret, hvilket betyder, at CBS endnu ikke har fået igangsat de studerendes deltagelse i nævnte kursusforløb.				
G2.2: Tallene inkluderer alene interne kursusforløb.				
G2.3: Tallene inkluderer alene interne kursusforløb.				
Resultatmål G3: Styrkelse af finansieringsgrundlaget				
3.1 Deltagerbetaling fra "ikke-EU/EØS-studerende" - andel af CBS' samlede uddannelsesindtægt	0%	0,4%	0,4%	0,5%
3.2 Indtægter fra skræddersyede kurser og ydelser (mio. kr.)	13,75	14,1	13,4	16,5
3.3 Indtægter fra corporate partners, sponsorer og lign. (til CBS' generelle formål) (mio. kr.)	2,4	2,3	1,0	3,12
G3.1: CBS, samlede uddannelsesindtægt omfatter alene de indtægter, CBS har modtaget for de ordinære uddannelser via Finansloven. Deltagerbetaling fra Åben Uddannelse mv. indgår således ikke i beregningen af andelen.				
G3.3: 2005-tallet for "indtægter fra corporate partners mv." er justeret fra 2,6 mio. kr. til 2,4 mio. kr., da 0,2 mio. kr. først er blevet registreret i 2006. Faldet i indtægter skyldes bl.a., at der i opgørelsen fra 2006 ved en fejl er medtaget indtægter, der rettelig vedrører Boligfonden og Stipendiefonden.				

COPENHAGEN BUSINESS SCHOOL
HANDELSHØJSKOLEN I KØBENHAVN
SOLBJERG PLADS 3
2000 FREDERIKSBERG

WWW.CBS.DK



**Copenhagen
Business School**
1917 – 2007