

# CBS ÅRSRAPPORT 2022



# Indhold

<b>Påtegning</b>	<b>3</b>
Ledespåtegning	4
Den uafhængige revisors revisionspåtegning	5
<b>Beretning</b>	<b>8</b>
Institutionsoplysninger	9
Præsentation af Copenhagen Business School	10
Årets faglige resultater	12
Årets økonomiske resultat	22
Hoved- og nøgletalstabel	24
Afrapportering af den strategiske rammekontrakt	29
Forventninger til det kommende år	32
<b>CBS i tal</b>	<b>34</b>
International profil	35
Uddannelse i tal	36
Videnskabelige medarbejdere i tal	38
Forskning i tal	39
<b>ESG-nøgletal</b>	<b>40</b>
Introduktion	41
Kommentarer til udvalgte nøgletal	41
Nøgletalsoversigt	42
<b>Regnskab</b>	<b>43</b>
Anvendt regnskabspraksis	44
Resultatopgørelse	48
Balance	49
Pengestrømsopgørelse	51
Egenkapitalopgørelse	52
Noter	53
Særlige specifikationer	63
<b>Bilag</b>	<b>66</b>
ESG-nøgletalsmetode	67

**Fotos:** Kasper Kristoffersen (forsiden, s. 12, s. 18, s. 19) og Bjarke MacCarthy (s. 14, s. 21)

# *Påtegning*

# Ledespåtegning

Årsrapporten er udarbejdet i overensstemmelse med lov om statens regnskabsvæsen mv., bekendtgørelse nr. 116 af 19. februar 2018 om statens regnskabsvæsen mv., de nærmere retningslinjer i Finansministeriets Økonomisk Administrative Vejledning, bekendtgørelse af lov om universiteter (universitetsloven) LBK nr. 778 af 08/08/2019, bekendtgørelse om tilskud og revision mv. ved universiteterne (tilskuds- og revisionsbekendtgørelsen) (BEK nr. 1957 af 15/10/2021) samt Uddannelses- og Forskningsstyrelsens retningslinjer for udarbejdelse af årsrapport.

I henhold til § 39, stk. 4, nr. 1-3 i bekendtgørelse om statens regnskabsvæsen BEK nr. 116 af 19/02/2018 (regnskabsbekendtgørelsen) tilkendegives det:

- At årsrapporten er rigtig, dvs. at årsrapporten ikke indeholder væsentlige fejlinformationer eller udeladelser, herunder at målopstillingen og målrapporteringen i årsrapporten er fyldestgørende.
- At de dispositioner, som er omfattet af regnskabsafleggelsen, er i overensstemmelse med meddelte bevillinger, love og andre forskrifter samt med indgåede aftaler og sædvanlig praksis.
- At der er etableret forretningsgange, der sikrer en økonomisk hensigtsmæssig forvaltning af de midler og ved driften af de institutioner, der er omfattet af årsrapporten.

Frederiksberg, den 27. marts 2023:

**Nikolaj Malchow-Møller**  
Rektor

**Arnold Boon**  
Universitetsdirektør

Godkendt af bestyrelsen for Copenhagen Business School, CBS, på møde den 27. marts 2023:

**Torben Möger Pedersen**  
Formand

**Michael Rasmussen**  
Næstformand

Jonas Andersen

Lise Balslev

Gunnar Bovim

Louisa Loran

Lilian Mogensen

Sara Louise Muhr

Jesper Rangvid

Mette Vestergaard

Mikkel August Wallind

# Den uafhængige revisors revisionspåtegning

## Til bestyrelsen for Copenhagen Business School

### Revisionspåtegning på årsregnskabet

#### Konklusion

Vi har revideret årsregnskabet for Copenhagen Business School for regnskabsåret 1. januar–31. december 2022, der omfatter resultatopgørelse, balance, egenkapitalopgørelse, pengestrømsopgørelse og noter, herunder anvendt regnskabspraksis, som anført på side 44–47. Årsregnskabet udarbejdes efter bekendtgørelse nr. 1957 af 15. oktober 2021 om tilskud og revision mv. ved universiteterne samt de retningslinjer og instrukser om årsregnskab, der er givet af Uddannelses- og Forskningsministeriet, og herunder Uddannelses- og Forskningsstyrelsen, herefter samlet benævnt statens regnskabsregler.

Det er vores opfattelse, at årsregnskabet i alle væsentlige henseender er rigtigt, dvs. udarbejdet i overensstemmelse med statens regnskabsregler.

#### Grundlag for konklusion

Vi har udført vores revision i overensstemmelse med internationale standarder om revision og de yderligere krav, der er gældende i Danmark samt standarderne for offentlig revision, idet revisionen udføres på grundlag af bestemmelserne i bekendtgørelse nr. 1957 af 15. oktober 2021 om tilskud og revision mv. ved universiteterne og aftale om interne revisioner ved universiteterne indgået mellem Uddannelses- og Forskningsministeren og Rigsrevisor i henhold til Rigsrevisorlovens §9. Vores ansvar ifølge disse standarder og krav er nærmere beskrevet i revisionspåtegningens afsnit ”Revisors ansvar for revisionen af årsregnskabet”. Vi er uafhængige af Copenhagen Business School i overensstemmelse med International Ethics Standards Board for Accountants’ internationale retningslinjer for revisorerets etiske adfærd (IESBA Code) og de yderligere etiske krav, der er gældende i Danmark, ligesom vi har opfyldt vores øvrige etiske forpligtelser i henhold til disse krav og IESBA Code. Det er vores opfattelse, at det opnåede revisionsbevis er tilstrækkeligt og egnet som grundlag for vores konklusion.

#### Ledelsens ansvar for årsregnskabet

Ledelsen har ansvaret for udarbejdelsen af et årsregnskab, der i alle væsentlige henseender er rigtigt, dvs. udarbejdet i overensstemmelse med statens regnskabsregler. Ledelsen har endvidere ansvaret for den interne kontrol, som ledelsen anser for nødvendig for at udarbejde et årsregnskab uden væsentlig fejlinformation, uanset om denne skyldes besvigelser eller fejl.

Ved udarbejdelsen af årsregnskabet er ledelsen ansvarlig for at vurdere Copenhagen Business Schools evne til at fortsætte driften; at oplyse om forhold vedrørende fortsat drift, hvor dette er relevant; samt at udarbejde årsregnskabet på grundlag af regnskabsprincippet om fortsat drift, medmindre ledelsen enten har til hensigt at likvidere Copenhagen Business School, indstille driften eller ikke har andet realistisk alternativ end at gøre dette.

#### Revisors ansvar for revisionen af årsregnskabet

Vores mål er at opnå høj grad af sikkerhed for, om årsregnskabet som helhed er uden væsentlig fejlinformation, uanset om denne skyldes besvigelser eller fejl, og at afgive en revisionspåtegning med en konklusion. Høj grad af sikkerhed er et højt niveau af sikkerhed, men er ikke en garanti for, at en revision, der udføres i overensstemmelse med internationale standarder om revision og de yderligere krav, der er gældende i Danmark, samt standarderne for offentlig revision, idet revisionen udføres på grundlag af bestemmelserne i bekendtgørelse nr. 1957 af 15. oktober 2021 om tilskud og revision mv. ved universiteterne, altid vil afdække væsentlig fejlinformation, når sådan findes. Fejlinformationer kan opstå som følge af besvigelser eller fejl og kan betragtes som væsentlige, hvis det med rimelighed kan forventes, at de enkeltvis eller samlet har indflydelse på de økonomiske beslutninger, som regnskabsbrugerne træffer på grundlag af årsregnskabet.

Som led i en revision, der udføres i overensstemmelse med internationale standarder om revision og de yderligere krav, der er gældende i Danmark, samt standarderne for offentlig revision, idet revisionen udføres på grundlag af bestemmelserne i bekendtgørelse nr. 1957 af 15. oktober 2021 om tilskud og revision mv. ved universiteterne, foretager vi faglige vurderinger og opretholder professionel skepsis under revisionen.

Herudover:

- Identificerer og vurderer vi risikoen for væsentlig fejlinformation i årsregnskabet, uanset om denne skyldes besvigelser eller fejl, udformer og udfører revisionshandlinger som reaktion på disse risici samt opnår revisionsbevis, der er tilstrækkeligt og egnet til at danne grundlag for vores konklusion. Risikoen for ikke at opdage væsentlig fejlinformation forårsaget af besvigelser er højere end ved væsentlig fejlinformation forårsaget af fejl, idet besvigelser kan omfatte sammensværgelser, dokumentfalsk, bevidste udeladelser, vildledning eller tilsidesættelse af intern kontrol.
- Opnår vi forståelse af den interne kontrol med relevans for revisionen for at kunne udforme revisionshandlinger, der er passende efter omstændighederne, men ikke for at kunne udtrykke en konklusion om effektiviteten af Copenhagen Business Schools interne kontrol.
- Tager vi stilling til, om den regnskabspraksis, som er anvendt af ledelsen, er passende, samt om de regnskabsmæssige skøn og tilknyttede oplysninger, som ledelsen har udarbejdet, er rimelige.
- Konkluderer vi, om ledelsens udarbejdelse af årsregnskabet på grundlag af regnskabsprincippet om fortsat drift er passende, samt om der på grundlag af det opnåede revisionsbevis er væsentlig usikkerhed forbundet med begivenheder eller forhold, der kan skabe betydelig tvivl om Copenhagen Business Schools evne til at fortsætte driften. Hvis vi konkluderer, at der er en væsentlig usikkerhed, skal vi i vores revisionspåtegning gøre opmærksom på oplysninger herom i årsregnskabet eller, hvis sådanne oplysninger ikke er tilstrækkelige, modificere vores konklusion. Vores konklusioner er baseret på det revisionsbevis, der er opnået frem til datoen for vores revisionspåtegning. Fremtidige begivenheder eller forhold kan dog medføre, at Copenhagen Business School ikke længere kan fortsætte driften.

Vi kommunikerer med den øverste ledelse om blandt andet det planlagte omfang og den tidsmæssige placering af revisionen samt betydelige revisionsmæssige observationer, herunder eventuelle betydelige mangler i intern kontrol, som vi identificerer under revisionen.

## Udtalelse om ledelsesberetningen

Ledelsen er ansvarlig for ledelsesberetningen.

Vores konklusion om årsregnskabet omfatter ikke ledelsesberetningen, og vi udtrykker ingen form for konklusion med sikkerhed om ledelsesberetningen.

I tilknytning til vores revision af årsregnskabet er det vores ansvar at læse ledelsesberetningen og i den forbindelse overveje, om ledelsesberetningen er væsentligt inkonsistent med årsregnskabet eller vores viden opnået ved revisionen eller på anden måde synes at indeholde væsentlig fejlinformation.

Vores ansvar er derudover at overveje, om ledelsesberetningen indeholder krævede oplysninger i henhold til statens regnskabsregler.

Baseret på det udførte arbejde er det vores opfattelse, at ledelsesberetningen er i overensstemmelse med årsregnskabet og er udarbejdet i overensstemmelse med kravene i statens regnskabsregler. Vi har ikke fundet væsentlig fejlinformation i ledelsesberetningen.

## Erklæring i henhold til anden lovgivning og øvrig regulering

### Udtalelse om juridisk-kritisk revision og forvaltningsrevision

Ledelsen er ansvarlig for, at de dispositioner, der er omfattet af regnskabsaflæggelsen, er i overensstemmelse med meddelte bevillinger, love og andre forskrifter samt med indgåede aftaler og sædvanlig praksis. Ledelsen er også ansvarlig for, at der er taget skyldige økonomiske hensyn ved forvaltningen af de midler og driften af aktiviteter, der er omfattet af årsregnskabet. Ledelsen har i den forbindelse ansvar for at etablere systemer og processer, der understøtter sparsommelighed, produktivitet og effektivitet.

I tilknytning til vores revision af årsregnskabet er det vores ansvar at gennemføre juridisk-kritisk revision og forvaltningsrevision af udvalgte emner i overensstemmelse med standarderne for offentlig revision. I vores juridisk-kritiske revision efterprøver vi med høj grad af sikkerhed for de udvalgte emner, om de undersøgte dispositioner, der er omfattet af regnskabsaflæggelsen, er i overensstemmelse med de relevante bestemmelser i bevillinger, love og andre forskrifter samt indgåede aftaler og sædvanlig praksis. I vores forvaltningsrevision vurderer vi med høj grad af sikkerhed, om de undersøgte systemer, processer eller dispositioner understøtter skyldige økonomiske hensyn ved forvaltningen af de midler og driften af aktiviteter, der er omfattet af årsregnskabet.

Hvis vi på grundlag af det udførte arbejde konkluderer, at der er anledning til væsentlige kritiske bemærkninger, skal vi rapportere herom i denne udtalelse.

Vi har ingen væsentlige kritiske bemærkninger at rapportere i den forbindelse.

København, d. 27/03/2023

Deloitte  
Statsautoriseret Revisionspartnerselskab  
CVR-nr. 33 96 35 56

Erik Lynge Skovgaard Jensen  
Statsautoriseret revisor  
MNE-nr. mne10089

Lars Hillebrand  
Statsautoriseret revisor  
MNE-nr. mne26712

# *Beretning*



# Institutionsoplysninger

## *Institution* **Copenhagen Business School**

Solbjerg Plads 3  
2000 Frederiksberg  
Tlf.: 3815 3815

cbs@cbs.dk  
www.cbs.dk

**CVR-nr.:** 1959 6915

**Regnskabsår:** 01/01/2022 – 31/12/2022

**Hjemstedskommune:** Frederiksberg

**Bankforbindelse:** Danske Bank

**Revisor:** Deloitte

## *Bestyrelse*

### **Formand**

Torben Möger Pedersen  
(indtrådt 01/07/2019)

### **Næstformand**

Michael Rasmussen  
(indtrådt 01/02/2016)

### **Medlemmer i 2022**

Jonas Andersen (indtrådt 01/02/2022)

Lise Balslev (indtrådt 24/11/2022)

Gunnar Bovim

Sarah Langkjær Diemar

Louisa Loran

Lilian Mogensen

Sara Louise Muhr

Tobias Harald Munch (udtrådt 31/01/2022)

Jesper Rangvid

Mia Cudrio Thomsen (udtrådt 24/11/2022)

Mette Vestergaard

## *Direktion*

### **Rektor**

Nikolaj Malchow-Møller

### **Prorektor**

Inger Askehave

### **Dekan for uddannelse**

Gregor Halff (fratrådt 31/03/2022)

### **Dekan for uddannelse**

Anna Thomasson (tiltrådt 22/08/2022)

### **Dekan for forskning**

Søren Hvidkjær

### **Universitetsdirektør**

Kirsten Winther Jørgensen (fratrådt 14/08/2022)

### **Universitetsdirektør**

Arnold Boon (tiltrådt 01/10/2022)

# Præsentation af Copenhagen Business School

Copenhagen Business School (CBS) er et globalt anerkendt businessuniversitet med dybe rødder i den nordiske, socio-økonomiske model. Som offentligt finansieret universitet har CBS et bredt fokus på erhvervslivets og samfundets muligheder og udfordringer i det 21. århundrede.

CBS har derfor en bred portefølje af forskning og uddannelser af høj international kvalitet, der har styrket generationer af fagfolk og ledere i den private sektor og andre steder.

CBS tilbyder forskningsbaserede uddannelser på bachelor-, kandidat-, HD-, MBA-, Master- og ph.d.-niveau.

Universitetet havde i oktober 2022 godt 20.000 fuldtids- og deltidsstuderende. Der er ansat 712 videnskabelige medarbejdere (årsværk), 716 administrative medarbejdere (årsværk) samt 192 ph.d.-studerende.

Universitetet høster international anerkendelse for sin undervisning og forskning og er således akkrediteret af EQUIS, AACSB og AMBA (Triple Crown). Som businessuniversitet er CBS særligt orienteret mod erhvervslivets behov, og knap ni ud ti dimittender ansættes i den private sektor.

I 2020 vedtog CBS' bestyrelse strategien:  
*We transform society with business.*

## OUR MISSION

We are curious, critical and innovative in our approach to major opportunities and dilemmas facing business and society

We are committed to disciplinary and interdisciplinary excellence in our research and educational programmes

We leverage our Nordic heritage to take responsibility for societal challenges – in collaboration with business, governments and civil society

## OUR VISION

We will leverage global intellectual leadership to transform society with business by tackling challenges with curiosity, creative new ideas and collaborative engagement

Strategien tager afsæt i, at CBS med sin globale profil og nordiske arv ikke alene har forudsætningerne for, men også et helt særligt ansvar for at være med til at håndtere de store udfordringer og muligheder, som samfundet står overfor.

Det betyder, at CBS skal adressere de store samfundsmæssige spørgsmål i disciplinær og tværdisciplinær forskning af højeste kvalitet.

CBS skal desuden sikre, at studerende, dimittender og erhvervsledere udvikler både stærke fagligheder og transformative kompetencer gennem uddannelser og tilbud om livslang læring. Eftersom komplekse udfordringer kræver en fælles indsats, fokuserer CBS' strategi også på at styrke nuværende partnerskaber og starte nye med andre videnskaber, erhvervslivet, myndigheder og civilsamfundet.

Strategien er reflekteret i CBS' rammekontrakt med Uddannelses- og Forskningsministeriet. Rammekontrakten fastsætter og konkretiserer CBS' strategiske udvikling. En afrapportering for første år af rammekontrakten findes i denne årsrapport på side 29.

Strategiens fem centrale prioriteter, som ses herunder, vil i det følgende udgøre det prisme, som nogle af årets udvalgte faglige resultater belyses igennem.

## CORE PRIORITIES

### *Employees (s. 12)*

Attract, develop and retain a diversity of highly talented staff and internationally leading scholars

### *Research (s. 14)*

Prioritise the exploration of big questions and develop incentive and support structures for venturing into and leading transformative, interdisciplinary and collaborative projects

### *Students (s. 18)*

Attract the best students and transform them into lifelong learners

### *Teaching (s. 19)*

Create incentive and support structures to design and deliver discipline-based and transformative education

### *Graduates (s. 21)*

Strengthen both fundamental business knowledge and transformational capabilities in the educational portfolio

# Årets faglige resultater



I det følgende belyses årets udvalgte faglige resultater gennem strategiens fem prioriteter.

## CORE PRIORITIES

*Medarbejdere*

*Forskning*

*Studerende*

*Undervisning*

*Dimittender*

## *Flere VIP-medarbejdere og lige muligheder*

På medarbejdersiden har CBS i 2022 rekrutteret og forfremmet VIP'ere og påbegyndt implementeringen af den vedtagne Gender Equality Plan.

### **Rekruttering og karriereudvikling for VIP**

En vigtig understøttelse af strategirealiseringen har været at opbygge en større kapacitet af videnskabelige medarbejdere til forskning og undervisning.

Som en konsekvens heraf har antallet af VIP-årsværk udviklet sig fra 650 i 2020 til 712 i 2022. Over tid har VIP-årsværk generelt været stigende fra 584 i 2018, hvilket afspejler CBS' investering i sin forskningsorganisation.

CBS investerer også i karriereudvikling og har indført en formaliseret karrierevej for lektorer, det såkaldte "promotion track", som fortsatte i 2022. Det er et forfremmelsesprogram for særligt talentfulde lektorer, der kan sikres en tydeligere karrierevej på vej mod en forfremmelse til professor.

Ved anden runde af promotion track-programmet i 2022 blev der optaget 12 lektorer (syv mænd og fem kvinder). Desuden blev otte med titlen professor mso forfremmet til professor (seks mænd og to kvinder).

## Ligestilling, mangfoldighed og inklusion

CBS vil bidrage til at sætte en bredere talentmasse i spil. CBS ønsker, at alle skal have lige rettigheder og muligheder for at kunne bidrage til udviklingen af et mangfoldigt og inkluderende arbejds- og læringsmiljø.

Dette kommer blandt andet til udtryk i den vedtagne Gender Equality Plan samt den vedtagne Handlingsplan for kønsdiversitet i ledelse, som guider CBS' arbejde med at øge ligestilling og mangfoldighed.

Arbejdet er tilrettelagt i regi af CBS' DEI Lead i samarbejde med CBS' Equal Opportunities Officer. På medarbejdersiden er der lanceret nye retningslinjer for håndtering af sexisme og sexchikane i 2022, og der blev afholdt workshops med arbejdsmiljørepræsentanter, tillidsrepræsentanter og ledere om disse emner.

Den langsigtede vision i forhold til ledelse er en ligelig sammensætning af kvinder og mænd på alle ledelsesniveauer, og CBS arbejder målrettet for at indfri denne vision.

Handlingsplan for kønsdiversitet i ledelse beskriver således mål for kønsfordelingen i de tre øverste ledelseslag ved udgangen af 2024. Her er målsætningen, at hvert køn skal være repræsenteret med højst 60 pct. i henholdsvis direktionen og bestyrelsen og med højst 67 pct. blandt institutlederne.

Målet er nået i direktionen og bestyrelsen, mens 2022-tallet for kvinder blandt institutlederne udgør 18 pct. Se figur 1.

Figur 1: Mål for sammensætningen af køn i 2024

Ledelsesniveau	Mål for antal kvinder ultimo 2024	Mål for 2024 (i pct.)	Status i 2022 (i pct.)
1. Bestyrelsen	At fastholde sammensætningen af 3 mænd og 3 kvinder blandt eksternt valgte	40-60 %	50 %
2. Direktionen	At fastholde sammensætningen af mænd og kvinder i form af minimum 2 kvinder ud af de 5 medlemmer	40-60 %	40 %
3a. Institutledere	At opnå en ligelig sammensætning af mænd og kvinder på lang sigt, og på kortere sigt som minimum 3-4 kvinder ud af de i alt 11 institutledere	33 %	18 %
3b. Kontorchefer	At fastholde/øge en ligelig sammensætning af mænd og kvinder i form af som minimum 4-5 kvinder ud af de i alt 10 kontorchefer	40-60 %	50 %



#### CORE PRIORITIES

Medarbejdere  
Forskning  
Studerende  
Undervisning  
Dimittender

### *Forskning, der skaber værdi*

CBS har som målsætning at bedrive forskning, der skaber værdi for samfundet. Det sker blandt andet ved at publicere i de bedste tidsskrifter samt ved at forske i de store samfundsmæssige udfordringer og muligheder.

I 2022 modtog CBS et usædvanlig højt antal eksterne forskningsbevillinger, som vil sætte gang i mange projekter i de kommende år.

#### **Excellent forskning**

CBS ønsker at levere excellent, tværdisciplinær og transformativ forskning. Dette kommer blandt andet til udtryk ved at publicere i de bedste disciplinære og interdisciplinære tidsskrifter. I 2022 publicerede CBS-forskere 116 artikler i de mest prestigefyldte tidsskrifter på Academic Journal Guide listen (kategori 4 og 4\*). Dette er et fald i forhold til 2021, hvor CBS nåede sit hidtil højeste antal med 142 artikler.

CBS ligger fortsat højt på de vigtigste internationale forskningsranglister. I QS Social Sciences and Management er CBS således nummer 53 i verden, hvilket svarer til nummer 18 i Europa og det højest placerede universitet i Norden. Dermed rykker CBS en enkelt plads op på verdensplan og tre pladser frem i Europa i forhold til 2021.

Inden for den mere fokuserede QS Business and Management ranking ligger CBS nummer 14 i verden og 8 i Europa. Her er CBS gået en enkelt plads frem på verdensplan, mens den europæiske position er uændret i forhold til 2021.

#### **Rekordhøjt hjemtag af eksterne forskningsmidler**

Som led i strategien ønsker CBS også at øge andelen af eksterne forskningsmidler. I 2022 var det samlede hjemtag af eksterne forskningsmidler det højeste nogensinde med 211 mio. kroner. I 2021 var tallet 150,2 millioner kroner.

Stigningen skyldes blandt andet, at CBS i 2022 har modtaget flere store bevillinger såsom 59,4 millioner til et grundforskningscenter.

Dertil kommer, at CBS generelt har hjemtaget betydeligt flere EU-midler end i de forgangne år.

I figur 2 ses et udsnit af de vigtigste bevillinger i 2022.

Figur 2: Udvalgte eksterne forskningsmidler

## Nyt grundforskningscenter

Professor Lasse Heje Pedersen blev tildelt 59,4 millioner kroner fra Danmarks Grundforskningsfond til et nyt forskningscenter, "Center for Big Data in Finance". Lasse Heje Pedersen, der er en af de mest citerede forskere i verden inden for finansiering og økonomi, er leder af centret. Bevillingen, som er den hidtil største eksterne bevilling, CBS har modtaget, sikrer aktiviteterne i seks år.

Ved hjælp af store datamængder og nye metoder skal centret generere værktøjer, som kan give en ny forståelse af finansverdenen – eksempelvis de finansielle markeds rolle i den grønne omstilling, og hvordan sociale netværk påvirker finansielle markeder.

Ud over at skabe ny viden til erhvervslivet og offentlige myndigheder skal centret også styrke talentudviklingen af nye stærke forskere i finansiell økonomi.

## EU-bevilling til forskning i fremtidens værdikæder

Professor Poul Fritz Kjær fra Institut for Business, Humaniora og Jura fik tildelt en bevilling på 15 millioner kroner fra Det Europæiske Forskningsråd til at forske i, hvordan retten og retslige instrumenter regulerer globale værdikæder samt til at udvikle en model for, hvordan denne type regulering skal se ud i fremtiden.

Bevillingen – et ERC Advanced Grant – som er en af de mest prestigefyldte i Europa, er målrettet topforskere, der har bidraget med markante videnskabelige resultater inden for deres forskningsområde i de seneste ti år.

## Sapere Aude-bevilling fra Danmarks Frie Forskningsfond til forskning i boligmarkedet

Adjunkt Kathrin Schlafmann fra Institut for Finansiering modtog en Sapere Aude-bevilling på 6,2 millioner kroner til at undersøge, hvilke kræfter der driver huspriserne, og hvordan regulering af bolig- og lånemarkedet vil påvirke huspriserne, gældsniveauet og økonomiens stabilitet.

## Tietgenprisen

Lektor Florian Kock fra Institut for Afsætningsøkonomi modtog Tietgenprisen for sin innovative og omfattende forskning i turisme og oplevelsesøkonomi i Danmark.

Tietgenprisen er en af Nordens største og mest prestigefulde priser inden for humanistiske og samfundsfaglige områder. Med prisen følger en bevilling på 500.000 kroner.

## EU-bevilling til forskning i tab af data

Lektor Nanna Bonde Thylstrup fra Institut for Ledelse, Samfund og Kommunikation blev tildelt 15 millioner kroner til at forske i, hvad det betyder, når data går tabt.

Datatab forbindes ofte med spektakulære sager, som når store organisationer eller virksomheder oplever kæmpe datatab. Men vi ved meget lidt om de daglige udfordringer og muligheder, der ligger i datatab, og det bliver mere og mere vigtigt, jo mere data vi producerer, og jo flere krav der stilles til, at vi får data til at forsvinde f.eks. via GDPR.

Bevillingen er det eftertragtede ERC Starting Grant, der uddeles af Det Europæiske Forskningsråd.

## EU-bevilling skal hjælpe truede håndværk

Lektor Marta Gasparin fra Institut for Business, Humaniora og Jura skal lede et nyt fireårigt forskningsprojekt, hvor hun sammen med fire kolleger skal samarbejde med glaspustere og håndværkere om at bevare håndværk, der er truet af udryddelse.

Projektet tager afsæt i traditionelle håndværk på Bornholm samt i fire andre regioner i Europa – nemlig Færøerne, Dalsland i Sverige, Venedig og Bassano del Grappa i Italien. Målet er blandt andet at udvikle nye bæredygtige forretningsmodeller baseret på forskning i innovation, entreprenørskab og livslang læring.

Projektet hedder HEPHAESTUS og modtog 30 millioner kroner fra EU's Horizon-program.

### Aktuelle fokusområder inden for forskningen

CBS har som målsætning at bedrive forskning, der skaber værdi for samfundet, og sammen med erhvervslivet vil CBS tage et aktivt ansvar for at være med til at håndtere de store samfundsmæssige udfordringer og muligheder.

Et af de områder, hvor der aktuelt er brug for viden, er i forhold til de økonomiske, politiske og erhvervsmæssige konsekvenser, som krigen i Ukraine har medført. Forskere på CBS har igangsat en række forskningsprojekter relateret til den aktuelle situation, ligesom de bidrager med viden til offentligheden inden for emner som inflation, recession, økonomiske sanktioner, cybersikkerhed samt virksomheders ansvar.

Leadership er et særligt forskningsmæssigt fokusområde på CBS. Et af resultaterne inden for ledelsesforskningen var eksempelvis bogen "Why Managers Matter" af CBS-professor Nicolai J. Foss og Peter G. Klein. Den fik på kort tid stor international anerkendelse og blev i oktober fremhævet som en af månedens tre bedste businessbøger i Financial Times. For at styrke ledelsesforskningen yderligere blev der i 2022 forberedt et nyt tværfagligt center, CBS Leadership Centre, som skal være et nordisk centrum for viden om ledelse. Centret henvender sig til forskere og erhvervsfolk både i Danmark og internationalt.

Den grønne omstilling er et andet særligt indsatsområde. Med støtte fra VELUX FONDEN skabte forskere fra CBS i samarbejde med Green Digital Alliance (GDA) og WWF Danmark et digitalt værktøj, der skal hjælpe de finansielle institutioner i Norden med at indregne skader på miljøet, når de investerer i søfart.

Værktøjet indeholder nye målesystemer og kan angive, hvor høj en risiko der er forbundet med søaktiviteter i forhold til at skade sensitive økosystemer i havet og i forhold til udledning af CO<sub>2</sub> fra de enkelte skibe.

Et andet projekt inden for den grønne omstilling, som CBS medvirker til, og som er støttet af innovationsfonden, handler om fangst, lagring og anvendelse af CO<sub>2</sub>, også kaldet Carbon Capture, Utilization and Storage (CCUS). Projektet skal blandt andet klarlægge, hvilke faktorer der spiller ind på borgernes vilje til at betale for CCUS-teknologier.

Blandt de øvrige grønne forskningsprojekter, CBS deltager i, kan nævnes et Horizon Europe-projekt, der skal skabe et cirkulært system mellem land og by ved at udnytte affald fra byer og omdanne det til biobaseret gødning til landbrugsproduktion.

Digitalisering er endnu et centralt samfundsspørgsmål, og ud over at bidrage med forskning om eksempelvis brugen af kunstig intelligens i kommuner deltager flere af forskerne også i rådgivende organer. Således blev Mikkel Flyverbom, professor i kommunikation og digitale transformationer ved CBS, som eneste forsker udpeget som medlem af regeringens digitaliseringsråd.



### Erklæring om ytringsfrihed vedtaget

CBS vedtog i 2022 en officiel erklæring, der fremover kan bruges som en rettesnor i spørgsmål om ytrings-, debat- og forskningsfrihed. Erklæringen er skabt i et samarbejde mellem direktionen og Akademisk Råd og fik bestyrelsens godkendelse.

Ifølge erklæringen skal alle på CBS have det bredest mulige råderum til at tale, skrive, lytte, udfordre og lære. Viden fremmes bedst gennem en fordomsfri og åbensindet samtale, hvor der er plads til at diskutere konkurrerende ideer og modstridende holdninger.

I forbindelse med erklæringen om ytringsfrihed har CBS revideret sine retningslinjer for god forskningskommunikation, så det er tydeligt, hvad der forventes af CBS-forskere i den offentlige debat. Der er desuden fastlagt en procedure for, hvordan CBS håndterer chikanerende og truende henvendelser til universitetets forskere.

### Figur 3: Erklæring om ytringsfrihed ved CBS

”Ytringsfrihed er sikret i den danske grundlov såvel som i menneskerettighedskonventioner, der er ratificeret af Danmark.

Derudover er akademisk frihed sikret i EU's charter om grundlæggende rettigheder og den europæiske menneskerettighedsdomstols retspraksis.

Copenhagen Business School værner om denne frihed, da den er fundamentet for åben dialog og drøftelse af forskelligartede ideer og synspunkter. Viden fremmes netop bedst igennem fordomsfri og åbensindet undersøgelse af og samtale om konkurrerende ideer. Af disse årsager tilstræber CBS at sikre at alle ved CBS har det bredest mulige råderum til at tale, skrive, lytte, udfordre og lære.

CBS forpligter sig grundlæggende til princippet om ikke at undertrykke debat eller overvejelse, blot fordi andre mener at de fremsatte ideer er ubehagelige eller stødende. Det er op til den enkelte, og ikke til CBS som institution, at tage stilling til ideer, ligesom det er op til den enkelte at reagere ikke ved at forsøge at undertrykke, men ved åbent at udfordre de ideer som man måtte være imod.

Det er ikke CBS' opgave at forsøge at beskytte nogen hverken ved eller uden for CBS mod ideer og holdninger, som vedkommende måtte finde uønskede, forkerte eller stødende.

I krydsfeltet mellem vores forpligtigelse til at sikre ytringsfrihed og til at værne om vores fælles værdier ligger forventningen om et inkluderende lærings- og arbejdsmiljø. CBS værdsætter i høj grad inklusion, mangfoldighed, god tone og gensidig respekt. Samtidig vil CBS ikke begrænse ytringer, fordi nogen måtte finde dem stødende. Kontroverser over ytringer er en læringsmulighed snarere end en anledning til at sanktionere.

Som en naturlig følge af CBS' tilsagn om at beskytte og fremme ytringsfrihed skal man på CBS handle i overensstemmelse med denne erklæring. Enhver kan kritisere og udfordre andres ideer, men man må ikke obstruere eller på anden måde lægge sig i vejen for andres ytringsfrihed. Således er det CBS' højtidelige ansvar ikke alene at fremme den frie debat og den fri tanke, men også at beskytte denne frihed på CBS, når andre ved eller uden for CBS søger at begrænse den.”

*Dele af dette dokument er inspireret af FIRE-erklæringen (The Foundation for Individual Rights and Expression) og den foreslåede “MIT Statement on Freedom of Expression and Academic Freedom”.*



#### CORE PRIORITIES

Medarbejdere  
Forskning  
Studerende  
Undervisning  
Dimittender

### Studerende i trivsel

CBS har et særskilt fokus på de studerendes trivsel. Derfor har der været stor opmærksomhed på de studerende i forbindelse med genåbningen efter COVID-19. Der er også sket en justering af åbningstiderne i Café Nexus for at sikre et trygt miljø for alle.

#### Studieliv tilbage på campus

CBS' har fokus på, at de studerende trives både i studiemiljøet på campus og i deres liv generelt. Mange på CBS er engageret i at fremme de studerendes trivsel, men arbejdet fik et særskilt fokus i 2022 via den strategiske indsats 'Student life transitions and well-being'.

I begyndelsen af 2022 var CBS fortsat nedlukket som følge af COVID-19. Derfor var der behov for at hjælpe studerende til at finde sig tilrette med at være på campus igen og deltage i fysisk undervisning.

CBS iværksatte en række events, kampagner og kurser, der skal gøre de studerende bedre til at håndtere udfordrende forandringer i (studie)livet, og som skal styrke deres faglige identitet og sociale tilhørsforhold til campus.

Trivselsambassadørerne har bl.a. afholdt arrangementer om trivselsrelaterede dilemmaer. Der blev også afholdt Awareness Week om trivsel og kurser for de studerende med praktiske redskaber til at fremme trivsel.

Studiestarten havde et særligt tema, der gjorde op med myten om den perfekte studerende med det perfekte liv. I stedet var budskabet, at alle er gode nok, og at alle kan blive ramt af usikkerhed.

#### De studerendes café

Direktionen valgte at justere åbningstiderne for den studenterdrevne Cafe Nexus. Formålet var at stoppe de såkaldte torsdagsfester, der over tid havde fået karakter af professionelle natklubfester. Samtidigt blev regler for udskænkning af alkohol reguleret.

Selv om beslutningen mødte modstand hos nogle studerende, skal den ses som et ønske om at sikre, at caféen appellerer til så mange studerende som muligt, og at alle kan færdes der under trygge rammer.



#### CORE PRIORITIES

Medarbejdere  
Forskning  
Studerende  
Undervisning  
Dimittender

### Forskningsbaseret undervisning, der skaber transformative kompetencer

CBS har i 2022 gjort en stor indsats for at implementere Nordic Nine i undervisningen. Der blev også truffet beslutning om en reform af cand.merc.-uddannelsen. Derudover er den første fleksible fagpakke nu afprøvet på udvalgte uddannelser med gode resultater.

#### Nordic Nine ind i undervisningen

I samarbejde med erhvervslivet har CBS defineret ni kompetencer, Nordic Nine, som skal gøre de studerende i stand til at navigere i en stadig mere kompleks verden og tage ansvar for virksomhedernes og samfundets udvikling. Det betyder, at de studerende på CBS ud over en dyb erhvervsøkonomisk faglighed får en række færdigheder, der skal gøre dem i stand til at agere kompetent, ansvarligt og holistisk som ledere og medarbejdere.

Nordic Nine er institutionelle læringsmål, der er integreret i alle uddannelser på forskellige måder. Det er sket gennem revision af kompetenceprofiler og i 2022 også af de cirka 1.400 kursusbeskrivelser, der i alt findes på tværs af CBS.

CBS er igang med at omsætte dette i undervisningen. Der er også blevet udviklet en hjælpepakke for undervisere med inspiration til, hvordan Nordic Nine integreres i undervisningen.

Figur 4: Nordic Nine

Knowledge	Values	Action
you have deep business knowledge placed in a broad context	you are competitive in business and compassionate in society	you produce prosperity and protect the prosperity of next generations
you are analytical with data and curious about ambiguity	you understand ethical dilemmas and have the leadership values to overcome them	you grow by relearning and by teaching others to do the same
you recognise humanity's challenges and have the entrepreneurial knowledge to help resolve them	you are critical when thinking and constructive when collaborating	you create value from global connections for local communities

Nordic Nine-kompetencerne er for eksempel tænkt ind fra starten i det forberedende arbejde med den kommende cand.merc. i General Management and Analytics. Bæredygtighed, samfundsansvar og virksomhedernes omstilling er således elementer, der ikke fremgår som særskilte fagtitler. De er derimod indlejret i undervisningen i fagene og i uddannelsen generelt i tråd med ambitionerne i Nordic Nine.

De studerende, der startede i september 2022 – og som udgør den første rigtige Nordic Nine-årgang – har desuden fået en grundig introduktion til Nordic Nine i forbindelse med studiestart.

I november 2022 afviklede CBS en mere eksternt rettet kampagne om Nordic Nine på udvalgte sociale medier. Formålet var at styrke virksomhedernes og omverdenens forståelse af og bevidsthed om Nordic Nine. Dette indhold findes på [cbs.dk/nordic-nine](https://cbs.dk/nordic-nine).

### Reform af cand.merc.-uddannelsen

I 2019 blev der udviklet en ny cand.merc.-uddannelse, nemlig cand. merc. i erhvervsøkonomi – forretningsanalyse og ledelse (på engelsk MSc in Economics & Business Administration - General Management & Analytics (GMA)), som skulle løse en udfordring med optaget til CBS' eksisterende linjestruktur på cand.merc.-uddannelsen.

Den nye uddannelse optager studerende fra 2023, og det er forventningen, at et stort antal studerende vil søge om optagelse på den nye GMA. Som konsekvens heraf vil der fremover forventeligt være markant færre studerende til de nuværende cand.merc.-linjer.

### Figur 5: Akkreditering: CBS forbliver i eksklusiv gruppe

CBS har i 2022 fået sin AACSB-akkreditering forlænget for en ny femårig periode. Akkrediteringen betyder, at et uafhængigt panel har godkendt kvaliteten af CBS' uddannelser, forskning og impact. Panelet roste i særdeleshed CBS for Nordic Nine, for den stærke kultur blandt faculty præget af 'academic citizenship' samt for en kultur præget af partnerskab mellem VIP- og TAP-medarbejdere. Med AACSB-akkrediteringen er CBS fortsat indehaver af den såkaldte 'Triple Crown'-akkreditering, som kun omkring én procent af verdens business schools har. 'Triple Crown' dækker over akkrediteringer fra henholdsvis den europæiske EQUIS, den britiske AMBA og AACSB fra USA.

Desuden var der et ministerielt krav om at afskaffe linjestrukturen. CBS besluttede derfor i 2022 at reformere cand.merc.-uddannelsen. Målet var at afskaffe linjestrukturen på cand.merc. og i stedet omdanne de nuværende 14 cand.merc.-linjer til et antal selvstændige cand.merc.-uddannelser.

På baggrund af en faglig vurdering og indstilling fra cand.merc.-studienævnet og en efterfølgende høringsproces, besluttede direktionen i december at søge Uddannelses- og Forskningsministeriet om godkendelse af 10 selvstændige cand.merc.-uddannelser fra 2024:

- Accounting, Strategy and Control (ASC)
- Finance and Investments (FIN)
- Finance and Strategic Management (FSM)
- Finansiering og Regnskab (FIR)
- Management of Innovation and Business Development (MIB)
- People and Business Development (PBD)
- Sales Management (SAM)
- Strategi, Organisation og Ledelse (SOL)
- Supply Chain Management (SCM)
- Økonomisk Markedsføring (EMF)

### Fleksible fagpakker

Signature Course Packs er fleksible, forskningsbaserede moduler, der har til formål at styrke kvaliteten på tværs af uddannelser. CBS har som en del af en strategisk indsats udarbejdet et omfattende undervisningsmateriale i indtil videre én fagpakke, til brug for undervisningen i marketing på bachelorniveau.

Denne første færdige fagpakke indeholder modulariserede kurser med digitalt undervisningsmateriale (herunder bl.a. 72 professionelt producerede videoer), som kan anvendes fleksibelt på mange uddannelser på CBS.

Materialet blev anvendt på to kurser i foråret 2022 samt på HA Almen i efteråret 2022 med positiv feedback fra undervisere og studerende.



#### CORE PRIORITIES

Medarbejdere  
Forskning  
Studerende  
Undervisning  
Dimittender

### Efterspurgte dimittender

CBS' dimittender er efterspurgt og har lav ledighed. Gennem den gradvise implementering af Nordic Nine i uddannelserne vil CBS sikre, at kommende dimittender lever op til fremtidens behov, bl.a. målt ved en fortsat lav ledighed og aftagernes oplevelse af, at dimittenderne har de rette kompetencer.

Med den hidtidige opgørelsesmetode har CBS den laveste ledighed blandt dimittenderne af alle danske universiteter. Ledigheden blandt CBS' dimittender (inklusive dimittender, der har forladt Danmark), er faldet fra 7,1 pct. i 2017 til at være 4,9 pct. i 2022.

CBS' mål om at dimittendledigheden skal ligge under gennemsnittet for alle danske universiteter (9,5 pct. i 2022) er således fastholdt.

Det giver et mere retvisende ledighedstal at justere ledighedstallet for personer, der har forladt Danmark. CBS bruger derfor denne opgørelsesmetode fremadrettet.

Når tallet justeres for disse udvandrede dimittender, er CBS' dimittenders ledighed 6,2 pct. i 2022. Se CBS i tal side 37. Sammenlignet med de øvrige universiteter med lavest ledighed, er CBS' ledighedstal det samme som dimittenderne fra ITU. DTU følger lige efter med et ledighedstal på 6,3 pct.

Dimittendledigheden for CBS' dimittender sammenlignet med de øvrige universiteter er dermed fortsat meget tilfredsstillende.

# Årets økonomiske resultat

## Introduktion

CBS har i 2022 haft et underskud på 47 mio. kr., hvilket er 38 mio. kr. mere end det budgetterede underskud på 9 mio. kr. At resultatet er blevet dårligere end budgetteret skyldes, at indtægterne ikke er vokset i det omfang, det var forventet, og at driftsomkostningerne er vokset mere end budgetteret. Lønoms-kostninger har derimod stort set udviklet sig som forventet i budgettet.

Resultatet for 2022 viser, at omkostningsniveauet post COVID-19 er blevet for højt set i forhold til den udvikling, der har været i omsætningen, hvorfor der i forbindelse med udarbejdelse af budget 2023 har været fokus på at bringe balance mellem indtægter og udgifter hen over de kommende år. Dette er nærmere beskrevet i afsnittet om forventninger til det kommende år.

I forhold til 2021 har der været en vækst i omsætning på 15 mio. kr., mens de samlede udgifter er vokset med 112 mio. kr., hvorfor resultatet samlet set er 97 mio. kr. lavere.

## Indtægter

CBS' indtægter var budgetteret til at stige med 30 mio. kr. fra 2021 til 2022, men endte med kun at stige med 15 mio. kr.

CBS' største indtægtskilde er STÅ (studenterårsværk), som optjenes efterhånden som de studerende på CBS gennemfører deres studie. Her var forventningen en mindre vækst på godt 1 pct., men denne er udeblevet, idet de studerendes fremdrift har været lidt lavere end forventet i budgettet, samtidig med at der har været lidt færre studerende end antaget på den højere takst-2.

For betalingsuddannelser (HD, MBA, master m.m.) var der ligeledes en forventning om moderat vækst, men også her er denne vækst udeblevet i 2022.

Endelig på det tredje hovedområde, eksternt finansierede projekter, var der ikke den store forventning om vækst, men det viste sig at være for pessimistisk. Indtægterne på området voksede med 14 pct., hvilket delvist skal tilskrives ekstra aktivitet post-COVID-19.

## Udgifter

Der var i budget for 2022 indregnet en stigning i omkostninger fra 2021 til 2022 på 89 mio. kr. Stigningen endte med at blive på 112 mio. kr.

Personaleomkostninger er steget med 35 mio. kr. fra 2021 til 2022, hvilket var på niveau med budgettet. Stigningen skyldes udover den generelle lønudvikling, at der er ansat 30 nye medarbejdere på CBS.

Driftsomkostninger er steget med 76 mio. kr., hvilket er 22 mio. kr. mere end forventet. Der var allerede i budgettet en forventning om en kraftig stigning i driftsomkostninger ud fra en antagelse om, at COVID-19-restriktionerne stort set ville være ophævet. Den realiserede stigning blev endnu større og skyldes stigninger i udgifterne til rejser og konferencer, kontorhold samt bygningsdrift og vedligehold, hvoraf en del skyldes stigninger i det generelle prisniveau. CBS har for at begrænse omkostningsvæksten især fokuseret på at begrænse forbruget af energi, samt på at udviklingen i lønomkostninger ikke steg mere end budgetteret.

En del af stigningen udover budget hænger også sammen med den højere aktivitet, der har været på eksternt finansierede projekter.

Endelig er de finansielle omkostninger 1 mio. kr. højere i 2022 end i 2021. Budgettet var lagt ud fra en antagelse om fortsat lav rente.

## Årsregnskab i nøgletal

	2022	2021	2020
	(i mio. kr.)	(i mio. kr.)	(i mio. kr.)
Driftsindtægter	1.484	1.469	1.447
Resultat	-47	49	80
Aktiver	1.496	1.553	1.591
Egenkapital	453	500	451
Likviditet	151	229	271

Kilde: CBS

## *Balance, egenkapital og likviditet*

CBS' balance er med udgangen af 2022 på 1.496 mio. kr., hvilket er 57 mio. kr. lavere end ved udgangen af 2021.

På aktivsiden er det primært de likvide midler, der er reduceret, idet CBS' likvide beholdning er faldet med 77 mio. kr., således at den ultimo 2022 udgør 151 mio. kr. De samlede anlægsaktiver er steget med 14 mio. kr., hvilket fordeler sig ligeligt mellem immaterielle og materielle poster.

På passivsiden er det gæld til realkreditinstitutioner, der er reduceret med 36 mio. kr. og nu udgør 368 mio. kr. på balancen, samt egenkapitalen, der er faldet fra 500 mio. kr. til ved udgangen af 2022 at udgøre 453 mio. kr., der primært forklarer den ændrede balanceværdi.

CBS har i 2022 opnået en kraftig stigning i nye bevillinger til eksternt finansierede projekter, så beholdningen til yderligere aktivitet på igangværende projekter samt til endnu ikke igangsatte projekter er steget fra 361 mio. kr. til 514 mio. kr. En mindre del af denne stigning skyldes en korrektion til beholdningen (36 mio. kr.), samt at CBS har haft fokus på at få flyttet projekterne hurtigere fra hjemtag til endeligt bevillingstilsagn (62 mio. kr.), men den primære forklaring er, at CBS har haft succes med at få mange nye projekter i hus i 2022 (211 mio. kr.).

# Hoved- og nøgletalstabel

	2022	2021	2020	2019	2018	
<b>Resultatopgørelse (mio. kr.)<sup>1)</sup></b>						
1	Statstilskud	1.143,5	1.146,6	1.135,1	-	-
2	Øvrige tilskud	162,0	141,7	132,8	-	-
3	Salg af varer og tjenesteydelser	11,8	15,5	15,4	-	-
4	Andre indtægter	167,1	165,6	164,1	-	-
5	Driftsindtægter i alt	1.484,4	1.469,4	1.447,4	-	-
13	Personaleomkostninger	1.030,8	995,5	942,4	-	-
14	Husleje	101,8	99,0	95,7	-	-
15	Af- og nedskrivninger	33,2	30,7	30,0	-	-
16	Tab ved salg af bygninger, grunde og materielle anlæg samt nedskrivning på bygninger til salg	-	-	-	-	-
17	Øvrige driftsomkostninger	356,6	286,3	288,8	-	-
18	Driftsomkostninger	1.522,4	1.411,5	1.356,9	-	-
19	Resultatopgørelse før finansielle poster og ekstraordinære poster	-38,0	57,9	90,5	73,5	30,1
20	Årets resultat	-47,5	49,0	79,7	58,4	13,7
<b>Balance (mio. kr.)</b>						
21	Anlægsaktiver	1.276,7	1.262,4	1.248,7	1.212,5	1.206,1
22	Balancesum	1.496,0	1.552,9	1.590,5	1.473,7	1.416,1
23	Egenkapital	452,8	500,2	450,8	371,2	312,7
24	Langfristede gældsforpligtelser	574,5	613,1	726,3	642,3	678,7
<b>Regnskabsmæssige nøgletal</b>						
25	Overskudsgrad	-3,2%	3,4 %	5,5 %	4,1 %	1,0 %
26	Likviditetsgrad	55,0%	78,0 %	96,9 %	59,6 %	52,2 %
27	Soliditetsgrad	30,3%	32,8 %	28,3 %	25,2 %	22,1 %
28	Finansieringsgrad	43,6%	46,8 %	54,0 %	55,0 %	58,3 %
29	Gældsfaktor	35,8%	38,6 %	46,9 %	45,0 %	50,0 %



		2022	2021	2020	2019	2018
<b>Personale</b>						
30	VIP <sup>2)</sup>	712	687	650	609	584
31	DVIP	210	224	230	231	235
32	TAP	716	698	682	694	728
33	Personaleårsværk i alt	1.638	1.608	1.562	1.533	1.547
	Antal medarbejdere (headcount) <sup>3)</sup>	2.647	2.647	2.554	2.482	2.467
	Antal VIP (videnskabeligt personale)	805	800	753	726	671
	Antal DVIP (deltidsansat videnskabeligt personale)	813	830	818	782	774
	Antal TAP (teknisk-administrativt personale)	712	703	684	674	679
	Antal studentermedhjælpere og eksamenstilsyn	317	314	299	300	343
	Antal udenlandske forskere fastansat på CBS	201	185	173	178	152
<b>Studieaktivitet – ordinære uddannelser</b>						
34	Teori-STÅ	12.765	13.031	12.448	12.407	12.234
35	Praktik-STÅ	-	-	-	-	-
36	STÅ med tilskud fra andre ministerier	-	-	-	-	-
37	STÅ på ordinære uddannelser i alt	12.765	13.031	12.448	12.407	12.234
38	Antal optagne på erhvervsakademiuddannelser	-	-	-	-	-
39	Antal optagne på professionsbacheloruddannelser	-	-	-	-	-
40	Antal optagne på bacheloruddannelser <sup>4)</sup>	2.729	2.861	2.841	2.800	2.619
41	Antal optagne på kandidatuddannelser	3.254	3.069	3.516	3.140	3.333
42	Antal optagne på øvrige ordinære uddannelser	-	-	-	-	-
43	Antal indskrevne studerende på ordinære uddannelser i alt	15.287	15.757	15.600	15.383	14.971
	Antal bachelorstuderende	8.127	8.178	7.940	7.606	7.272
	Antal kandidatstuderende	7.160	7.579	7.658	7.777	7.582
44	Antal færdiguddannede fra erhvervsakademiuddannelser	-	-	-	-	-
45	Antal færdiguddannede fra professionsbacheloruddannelser	-	-	-	-	-
46	Antal færdiguddannede bachelorer	2.176	2.054	2.006	1.985	1.999
47	Antal færdiguddannede kandidater	3.112	2.880	3.233	3.074	3.191
48	Antal færdiguddannede fra øvrige ordinære uddannelser	-	-	-	-	-

		2022	2021	2020	2019	2018
<b>Studieaktivitet – deltidsuddannelse/åben uddannelse</b>						
49	STÅ, deltidsuddannelse/åben uddannelse, videregående uddannelser <sup>5)</sup>	1.441	1.616	1.471	1.476	1.511
50	STÅ, deltidsuddannelse/åben uddannelse, ikke-videregående uddannelser	-	-	-	-	-
51	STÅ, deltidsuddannelse/åben uddannelse i alt	1.441	1.616	1.471	1.476	1.511
<b>Antal færdiguddannede på master- og diplomuddannelser</b>						
	Antal færdiguddannede på master- og diplomuddannelser	1.031	1.198	1.110	1.192	1.160
<b>Antal diplomstuderende</b>						
	Antal diplomstuderende	3.263	3.438	3.404	3.394	3.434
<b>Antal Master-/MBA-studerende</b>						
	Antal Master-/MBA-studerende	1.638	1.648	1.539	1.585	1.420
<b>Studieaktivitet – indtægtsdækket virksomhed (mio. kr.)</b>						
52	Studieaktivitet – indtægtsdækket virksomhed	0,7	0,0	0,1	0,1	1,8
<b>Internationalisering <sup>6)</sup></b>						
53	Antal udgående studerende (udvekslingsstuderende)	1.072	460	1.387	1.485	1.525
54	Antal indgående studerende (udvekslingsstuderende)	980	484	1.168	1.106	1.097
55	Antal udenlandske studerende på hele uddannelser i Danmark	3.177	3.498	3.844	3.926	3.984
<b>Antal samarbejds- og udviklingsaftaler for udvekslingsstuderende</b>						
	Antal samarbejds- og udviklingsaftaler for udvekslingsstuderende	289	291	295	296	296

	2022	2021	2020	2019	2018	
<b>Forskeruddannelse</b>						
56	Antal indskrevne ph.d.-studerende	192	199	208	209	185
57	Antal nyindskrevne ph.d.-studerende	33	42	44	63	42
58	Antal godkendte ph.d.-afhandlinger	48	39	31	31	48
<b>Forskning og formidling</b>						
	Antal forskningspublikationer	1680	1.641	1.705	1.596	1.533
59	Antal anmeldte patenter	0	0	0	0	0
60	Antal anmeldte opfindelser	0	0	0	0	0
61	Antal projekter med erhvervslivet <sup>7)</sup>	170	136	107	132	137
62	Antal eksterne projekter	349	307	271	281	286
63	Økonomisk omfang af samarbejde med erhvervslivet (mio. kr.)	78,4	69,0	52,3	56,6	57,6
	Antal career partners	43	45	56	52	50
<b>Bygninger</b>						
64	Bygningsareal i alt (bruttoareal opgjort i m <sup>2</sup> ) <sup>8)</sup>	138.149	135.843	132.577	132.577	135.216

## Noter til hoved- og nøgletalstabel

Hoved- og nøgletalstabelen er udarbejdet på baggrund af Uddannelses- og Forskningsstyrelsens vejledning til udarbejdelse af årsrapport. Nummereringen af hoved- og nøgletal følger specifikationerne heri. Som universitet skal CBS ikke indberette hoved- og nøgletal for numrene 6 til 12 og derfor fremgår disse numre ikke af tabellen. CBS har suppleret med yderligere relevante hoved- og nøgletal, som i tabellen ikke er nummereret, jf. muligheden herfor i vejledningen.

- 1) CBS har fået dispensation til ikke at indberette tal for resultatopgørelsen for årene 2017 til 2019. Det skyldes, at CBS i 2020 overgik til nyt Navision-økonomisystem og samtidig ny registreringsstruktur i henhold til Uddannelses- og Forskningsstyrelsens nye fælles kontoplan for uddannelsesinstitutioner. CBS har beskrevet den økonomiske udvikling i årsrapportens afsnit "Årets økonomiske resultat".
- 2) VIP-årsværk har været stigende igennem en årrække, hvilket afspejler CBS' rekrutteringsstrategi og investering i styrkelse af CBS' forskningsorganisation. Historiske tal og tal for 2022 er korrigeret, idet institutledere nu fuldt ud er kategoriseret som TAP.
- 3) CBS har i 2022 revideret opgørelsen af headcount. I forbindelse med implementeringen af Navision Stat i 2020 blev en ny rapportering på løn også implementeret, herunder rapportering på headcount. Opgørelsen af headcount har været mangelfuld, da nogle medarbejdere under DVIP ikke blev talt med. Metoden bag opgørelsen er derfor blevet revideret og rettet tilbage i tid til og med 2020, således tidsserien nu følger samme opgørelsesmetode. Opgørelsen medtager alle medarbejdere med arbejdstimer i december måned det pågældende år.
- 4) Faldet i bacheloroptyag og stigning i kandidatoptyag skal ses i lyset af en beslutning om at flytte pladser fra bachelor til kandidat.
- 5) For STÅ, deltidsuddannelse har der for 2021 været en rettelse grundet en efterindberetning af studieaktivitet til ministeriet pga. rettelser til data. Faldet fra 2021 til 2022 skal ses i lyset af, at 2021 var et ekstraordinært år.
- 6) Udveksling har igen været muligt efter corona, så derfor er udvekslingsstuderende, både indgående og udgående, steget i 2022.
- 7) CBS' samlede aktivitet indenfor eksternt finansieret forskning har målt i mio. kr. været stigende fra 137 mio. kr. i 2021 til 157 mio. kr. i 2022.
- 8) CBS' bygningsareal er øget fra 2021 til 2022, hvilket skyldes tilføjelsen af bygningen Peter Bangs Vej 36.

# Afrapportering af den strategiske rammekontrakt

CBS indgik i 2021 en strategisk rammekontrakt for 2022-2025 med uddannelses- og forskningsministeren. CBS har igangsat og gennemført en række initiativer i 2022 med henblik på at realisere de fem mål, som er aftalt i rammekontrakten. Den overordnede vurdering er, at der på baggrund af de igangsatte indsatser og allerede opnåede resultater er fremskridt i realiseringen af de fem strategiske mål, dog angives udviklingen ved 2 ud af de 5 mål kun som acceptabel. Nedenfor vurderes de enkelte mål med en gengivelse af konklusionerne fra statusredegørelsen på den strategiske rammekontrakt for 2022.

Den samlede statusredegørelse kan læses på [cbs.dk/rammekontrakt](https://cbs.dk/rammekontrakt)

## Strategisk mål 1: CBS' viden bidrager til løsningen af de store samfundsspørgsmål

Grundlaget for vurderingen beror på positiv udvikling i de fastsatte indikatorer og tilfredsstillende fremdrift i årets aktiviteter og de planlagte aktiviteter for de kommende år. CBS forventer således at indfri målet ved kontraktperiodens udløb.

Udviklingen i 2022 understreger den høje kvalitet og relevans af CBS' forskning. Det gælder både indenfor den disciplinære og interdisciplinære forskning og i tiltrækningen af eksterne midler til ambitiøse og større projekter.

CBS hjemtog i 2022 et rekordhøjt beløb i eksternt finansieret forskning og modtog bl.a. en bevilling til et nyt grundforskningscenter, hvilket vil påvirke den relevante indikator i de kommende år, da den opgøres som et treårigt gennemsnit. Et øget strategisk fokus på EU-bevillinger har ført til en markant stigning af EU-projekter bevilget til CBS.

Samtidig har der været en positiv udvikling i antallet af publikationer i anerkendte tidsskrifter såvel som tværgående projektsamarbejde og forskningsartikler uden for SSH.

Andre faktorer, som også gør sig gældende fsva. realiseringen af målet, er blandt andet et øget fokus på grøn omstilling og på udvalgte strategiske samarbejder.

Det kan tilføjes, at institutternes implementering af publiceringsstrategier de seneste år er en medvirkende faktor ift. udviklingen i CBS' forskningsproduktivitet og -kvalitet. Det vurderes, at optimering af interne strukturer særligt i forhold til understøttelse af forskningsansøgninger til eksterne midler har medvirket til den positive udvikling

## Strategisk mål 2: CBS' dimittender har kompetencer, der matcher erhvervslivets fremtidige behov

CBS vurderer samlet set, at der er en tilfredsstillende udvikling i målet.

Grundlaget for vurderingen beror på positiv udvikling i de fastsatte indikatorer og tilfredsstillende fremdrift i årets aktiviteter og de planlagte aktiviteter for de kommende år. CBS forventer således at indfri målet ved kontraktperiodens udløb.

CBS' dimittender er fortsat meget efterspurgt i virksomhederne. Dimittendledigheden for CBS' dimittender er på et lavt niveau, der både er under gennemsnittet for alle universitetsuddannelser og for de samfundsvidenskabelige uddannelser. Stort set alle dimittender fra CBS får ansættelse i den private sektor.

Andelen af undervisningstimer der gennemføres af videnskabelige medarbejdere (VIP) er steget, hvilket vurderes at være et udslag af de senere års økonomiske strategi med fokus på at øge antallet af VIP for at styrke den forskningsbaserede undervisning. CBS forventer ikke at kunne øge VIP-bestanden i de kommende år, hvorfor det må forventes, at indikatoren ikke vil stige tilsvarende de kommende år eller endda stagnere.

Forudsætningen for at indfri dette strategiske mål er en vellykket implementering af Nordic Nine i alle uddannelser. Som beskrevet i rammekontrakten er Nordic Nine et sæt af ni transformativ kompetencer, der kombinerer grundlæggende forretningsforståelse med bredere menneskelige og samfundsmæssige aspekter. Ambitionen er, at de ni kompetencer vil sætte studerende i stand til bedre at bidrage til at håndtere fremtidens komplekse problemstillinger.

En vigtig forudsætning for en vellykket implementering af Nordic Nine er at skabe den grundlæggende struktur for at arbejde med Nordic Nine på uddannelsesniveau. Det sker gennem revision af kompetenceprofiler og revision af kursusbeskrivelser, så Nordic Nine tydeligt afspejles i formål og indhold for hver uddannelse. Alle kompetenceprofiler for uddannelserne er i 2022 revideret og godkendt, og kursusbeskrivelser er efterfølgende justeret ift. de godkendte kompetenceprofiler. Dette arbejde foregår løbende, da der kan være fremtidige behov for justeringer afhængigt af evalueringen af læringsudbytte.

### Strategisk mål 3: CBS øger diversiteten blandt ansatte og studerende

CBS vurderer samlet set, at der er en acceptabel udvikling i målet.

Grundlaget for vurderingen beror på tilfredsstillende fremdrift i årets aktiviteter og de planlagte aktiviteter for de kommende år og en acceptabel udvikling i de fastsatte indikatorer. CBS forventer således stadig at indfri målet ved kontraktperiodens udløb.

CBS anerkender, at tiltag inden for dette område kan have lang indflyvning, for effekterne af iværksatte tiltag kan registreres i de fastsatte indikatorer. Desuagtet er CBS indstillet på at arbejde målrettet med at øge diversiteten blandt ansatte og studerende.

Der er ikke registreret nogen nævneværdig udvikling i de fastsatte indikatorer. Ikke desto mindre har der været væsentlig fremdrift i arbejdet med at indfri dette mål, ikke mindst inden for diversitetsproblemstillinger relateret til køn.

Det strategiske arbejde med at diversificere medarbejder- og studenterpopulationen i forhold til køn understøttes af implementeringen af CBS' Gender Equality Plan og CBS' handleplan for kønsdiversitet i ledelse. Kønsdiversiteten i den øverste ledelse på CBS er generelt balanceret, dog ikke blandt institutledere, hvor fordelingen er 80-20.

Det er tydeligt, at organisationen i stigende grad er engageret i arbejdet med ligestilling, mangfoldighed og inklusion, men der er stadig behov for mere viden – både om udfordringernes omfang, deres årsager, og hvilke tiltag der kan understøtte indfrielse af målet.

Sammensætningen af CBS' bestand af forskere er mangfoldig med hensyn til nationalitet, kultur og sprog. Således har 53 pct. af forskerne andet statsborgerskab end dansk.

Den måske største udfordring i forhold til at indfri dette mål ligger i at forbedre diversiteten blandt CBS' studerende. Der er fortsat skæve kønsbalancer på en række uddannelser (på 6 ud af 18 bacheloruddannelser og 9 ud af 23 kandidatuddannelser er mere end 70 pct. af de studerende samme køn). Derudover er den socioøkonomiske og geografiske spredning i CBS' optag meget snæver (60 pct. af de optagne studerende i 2022 kom fra København, Storkøbenhavn og Nordsjælland, hvorimod kun 10 pct. kom fra region Sjælland).

Nedskaleringen af studiepladser på Frederiksberg vil formentlig gøre det endnu sværere at forbedre den socioøkonomiske og geografiske spredning i CBS' optag. Med det nuværende optagesystem og den store søgning til CBS vil kampen om pladserne stige, hvilket risikerer at tilgode se studerende fra ressourcestærke baggrunde.

### Strategisk mål 4: CBS styrker de studerendes faglige udvikling og trivsel

CBS vurderer samlet set, at der er en tilfredsstillende udvikling i målet.

Grundlaget for vurderingen beror på et højt niveau i de fastsatte indikatorer og tilfredsstillende fremdrift i årets aktiviteter og de planlagte aktiviteter for de kommende år. CBS forventer således stadig at indfri målet ved kontraktperiodens udløb.

Generelt oplever de studerende på CBS et højt læringsudbytte, stor grad af trivsel og kvalitet på deres uddannelse. Dette fremgår af de fastsatte indikatorer for målet, hvor indikatorerne vedr. læringsudbytte, trivsel og kvalitet fortsat ligger på et højt niveau.

Når det er sagt, er CBS opmærksom på, at gennemsnitsmålinger ikke reflekterer, at der kan være studerende som oplever udfordringer med både forventningspres og social trivsel. Derfor arbejdes der aktivt med at styrke de studerendes faglige udvikling og trivsel gennem det strategiske initiativ Student Life Transitions and Well-being. Studietrivsel er komplekst, og der er mange relevante fokusområder. Initiativet arbejder eksperimentelt, afprøver pilotprojekter og implementerer de projekter, der viser sig at have effekt.

Det skal påpeges, at baselinemålingerne i 2020 var udtryk for en særlig tilstand på CBS og i samfundet grundet COVID-19-nedlukning. I 2020 var der et historisk lavt frafald på første år, da studerende ikke havde mange alternativer til at studere.

Generelt kan det siges, at frafald på CBS typisk sker i løbet af første studieår (senere frafald er generelt meget lavt). Dette er i og for sig positivt, idet en hurtig afklaring af mismatch mellem studerende og uddannelse er bedst for både den studerende og samfundet. Tidligere data vedr. frafaldne studerende fra CBS peger på, at mange af de frafaldne vælger en ny CBS-uddannelse efter de er blevet udmeldt fra deres oprindelige uddannelse.

### Strategisk mål 5: CBS styrker livslang læring og går forrest i udviklingen af det "læredygtige samfund"

CBS vurderer samlet set, at der er en acceptabel udvikling i målet.

Grundlaget for vurderingen beror på udviklingen i den fastsatte indikator om stigende aktivitet indenfor efter- og videreuddannelse samt tilfredsstillende fremdrift i årets aktiviteter og de planlagte aktiviteter for de kommende år. CBS forventer således stadig at indfri målet ved kontraktperiodens udløb.

CBS har i 2022 ikke oplevet stigende aktivitet i sin nuværende efter- og videreuddannelsesportefølje målt på den fastsatte indikator. CBS har oplevet et fald på ca. 2 pct. i antal årselever på HD- og masteruddannelserne ift. baseline (2020). Dette er i sig selv ikke tilfredsstillende, men i lyset af den generelle økonomiske udvikling i samfundet og ikke mindst udviklingen i beskæftigelsen og virksomhedernes oplevelse af rekrutteringsudfordringer er det ikke overraskende. Historisk ses en tendens til, at individers og virksomheders tilbøjelighed til at indgå i efter- og videreuddannelsesaktiviteter mindskes i en højkonjunktur. I det lys er det værd at bemærke, at deltagerbetaling/omsætning på deltidsuddannelse/Åben Uddannelse er steget fra ca. 149 mio. kr. i 2020 til ca. 155 mio. kr. i 2022, hvilket afspejler en stigning i antal master-/MBA-studerende og et mindre fald i antal diplomstuderende. CBS oplever en stigning i antallet af virksomheder, der benytter CBS' efter- og videreuddannelses tilbud. Samtidig ses et fald i det antal studerende, virksomhederne sender til CBS.

I forhold til den generelle ambition om at styrke livslang læring og gå forrest i udviklingen af det "læredygtige samfund", så har 2022 været præget af interne analyser, intern koncept- og formatudvikling samt de indledende faser i udvikling af kommende uddannelses tilbud.

I 2022 har CBS udviklet en "engagementsmodel", der vil udgøre grundlaget for CBS' arbejde med livslang læring. Formålet er at styrke og videreudvikle CBS' allerede stærke tilbud på efteruddannelsesområdet, der i dag i høj grad benyttes af studerende, som ikke har en CBS-uddannelse. CBS' model for livslang læring fokuserer derfor for nuværende i høj grad på udvikling af tilbud til CBS' dimittender, der ligger i forlængelse af den uddannelse og de læringskompetencer, de har dimitteret fra CBS med.

2022 har været præget af politisk opmærksomhed på livslang læring. Først med reformkommissionens anbefalinger i foråret 2022, og senest med regeringens udspil (i 2023) om kortere kandidatuddannelser kombineret med mere livslang læring. CBS forventer, at en kommende politisk aftale vil påvirke CBS' arbejde med at indfri dette mål.

# Forventninger til det kommende år

## Økonomiske forventninger

De seneste års budgetlægning har været påvirket af stor usikkerhed vedrørende COVID-19. Dette forventes ikke at påvirke 2023, men til gengæld er det i 2022 blevet dyrere at drive CBS, og der er nu større usikkerhed om den generelle økonomiske udvikling. Inflation og renter er steget kraftigt i 2022, herunder ikke mindst energipriser har været historisk høje, og der er fortsat usikkerhed om, hvorvidt der kommer en recession i 2023. Budgettet for CBS er lavet under en antagelse om en blød landing for økonomien, hvor prisstigningstaksten falder, renterne stabiliserer sig på det nuværende højere niveau, der i historisk perspektiv ikke er usædvanligt højt, og energipriserne falder til et mere "normalt" niveau.

En anden væsentlig usikkerhed forbundet med budgetlægningen er, at CBS' indtægter fra Uddannelses- og Forskningsministeriet ikke er kendt på budgetlægningstidspunktet. Normalt vil der dog foreligge et forslag til finanslov, og den endelige finanslov vil være vedtaget, når der skal kommenteres på det vedtagne budget i årsrapporten. I år er der pga. folketingsvalget ikke vedtaget en finanslov for 2023 endnu, hvorfor der endnu ikke er fuld klarhed over indtægter fra ministeriet.

Dette er væsentligt, da disse indtægter udgør hovedparten af CBS' indtægter. Særligt en indtægt, takstforhøjelsen for studerende på den lave takst 1, skal her fremhæves, da der har været en del politisk usikkerhed om denne. Budget er lagt under forudsætning af, at takst 1-forhøjelsen videreføres, hvilket også er udmeldingen fra finanslovsforhandlingerne primo marts. Forhøjelsen udgør i størrelsesordenen 55-60 mio. kr. årligt.

### Resultatopgørelsen

Indtægterne forventes at blive på 1.549 mio. kr. i 2023, hvilket er en stigning på godt 4 pct. i forhold til resultatet for 2022. For statstilskud er det primært indeksering af indtægterne, som forklarer stigningen, idet aktiviteten på CBS forventes at være på niveau med 2022. Indtægterne fra eksternt finansierede projekter forventes også at stige med omkring 4 pct., hvilket skal ses i forhold til den meget kraftige vækst der har været i 2022.

Endelig forventes betalingsuddannelser at vokse med omkring 7 pct., hvilket delvist forklares med, at CBS forventer at foretage en række prisjusteringer efter at have holdt priserne stort set uændrede i en årrække.

CBS budgetterer med en stigning i omkostninger på 3 pct., hvilket er en kraftig reduktion i omkostningsvæksten sammenholdt med 2022. Antagelsen om begrænset vækst gør sig gældende både for løn- og driftsomkostninger, hvorfor der med de forventede stigninger i løn og inflation ikke er plads til stigning i aktivitetsniveauet, men tværtimod behov for via stram styring af økonomien at skære i aktiviteter for at sikre, at budgettet overholdes. En opstramning af omkostninger, der ikke bliver nemmere af, at CBS ser ind i stigende omkostninger til vedligehold af bygninger, samt at det generelle aktivitetsniveau er tilbage på niveauet fra før COVID-19. Med en budgetteret stigning i omkostninger, som ligger lidt under den budgetterede stigning i omsætning, planlægger CBS med, at 2023 giver et underskud på 30 mio. kr.

### Likviditet, gæld og budgetoverslagsår

CBS har traditionelt kigget meget på egenkapital som pejlemærke for, hvorvidt der har været plads til en mere eller mindre ekspansiv økonomi. Egenkapital er fortsat et væsentligt pejlemærke, men ses nu i sammenhæng med gæld og likviditet. Enhver optagelse af ny gæld vil påføre CBS fremtidige omkostninger til renter, bidrag og afdrag, hvorfor det tilstræbes, at yderligere gæld primært optages mhp. langsigtede investeringer, hvis værdi for CBS modsvare den fremtidige forpligtelse til at servicere gælden.

CBS ønsker samtidig at sikre, at økonomien er så solid, at der fremover vil være luft til at løfte nye større projekter, der måtte vise sig nødvendige i fremtiden – herunder nye byggeprojekter på Frederiksberg campus. Likviditet er i fokus primært for at sikre, at der til enhver tid er midler til at honorere udgifter forbundet med daglig drift, investeringer og gældsafvikling.

CBS udarbejder årligt, udover et budget for det kommende år, også et overslag over udviklingen tre år længere frem. Budgetoverslaget er lavet med en antagelse om fortsat forbedring i resultatet. Således forventes det, at underskuddet falder til 7 mio. kr. i 2024, og at der vil være et overskud på driften på 10 mio. kr. i 2025 og på 20 mio. kr. i 2026.



I perioden forventes væsentlige investeringer til bygningsvedligehold og udvikling af nyt studieadministrativt system, ligesom der afdrages på CBS' gæld. Dette vil antageligvis betyde behov for optagelse af ny gæld, men da der samtidig afdrages på gamle lån, så forventes det samlede gælds niveau ikke at stige nævneværdigt.

## Øvrige forventninger

Det er forventningen, at 2023 vil byde på nye udfordringer, som CBS vil håndtere proaktivt. Den nyligt tiltrådte SVM-regering og dennes foreslåede ændringer i forhold til uddannelsessystemet vil betyde nye opgaver for CBS. CBS vil håndtere forandringerne i tråd med universitetets strategi og har derudover fokus på den nationale institutionsakkreditering samt det videre arbejde med CBS' egen reform af uddannelsesporteføljen.

### Reformudspil

I 2023 forventes regeringens reformudspil om en ny struktur på universitetsområdet med omlægning af op imod halvdelen af kandidatuddannelserne til 1-årige kandidatuddannelser, samt med oprettelsen af flere erhvervskandidatuddannelser, at få stor betydning for CBS' kerneaktiviteter. Ændringerne forventes at betyde bedre efteruddannelsesmuligheder for de studerende, der tager den nye 1-årige kandidatuddannelse, og CBS vil arbejde for at kombinere 1-årige kandidatuddannelser med nye og eksisterende tilbud inden for livslang læring.

### National institutionsakkreditering

Af intern operationel vigtighed i 2023 kan særligt fremhæves CBS' nationale institutionsakkreditering. CBS arbejder målrettet på at opnå en positiv akkreditering i 2025. Uden en positiv akkreditering vil CBS være underlagt løbende uddannelsesakkrediteringer.

En positiv akkreditering er også en forudsætning for, at CBS kan foretage justeringer af uddannelsesporteføljen uden at skulle igennem en ministeriel godkendelsesproces hver gang.

### Reform af uddannelsesportefølje

En positiv institutionsakkreditering har dermed også sammenhæng til det videre arbejde med reformering af CBS' uddannelsesportefølje. Reformen af cand.merc.-uddannelsen i 2022 efterfølges af en reform af hele CBS' uddannelsesportefølje i 2023.

Denne reform skal sikre en fremtidig portefølje, der også kan imødekomme eventuelle kommende politiske reformer af kandidatuddannelserne (fx 1-årige kandidatuddannelser og nye erhvervskandidatuddannelser).

CBS' overordnede mål med den kommende reform er at styrke den samlede uddannelsesportefølje, gøre den mere overskuelig for kommende studerende og aftagere samt fastholde bredden i CBS' forskning og uddannelser.

Med færre uddannelser i en kommende portefølje vil CBS kunne investere mere i kvaliteten i de enkelte uddannelser og sikre en mere bæredygtig portefølje.

# *CBS i tal*

# International profil

**3**

## internationale akkrediteringer

CBS har en Triple Crown-akkreditering, som betyder, at vi er akkrediteret af EQUIS, AMBA og AACSB. Under 1 pct. af business schools verden over har en Triple Crown.

**33**

## engelsksprogede uddannelser

CBS tilbyder en bred portefølje af engelsksprogede fuldtidsuddannelser på bachelor og kandidatniveau.

**289**

## partneruniversiteter

CBS har indgået udvekslingsaftaler med 289 universiteter og business schools på verdensplan.

**3.669**

## internationale fuldtidsstuderende

25 pct. af CBS' studerende har international baggrund.

**96**

## nationaliteter blandt studerende

CBS har studerende fra 96 forskellige lande.

**376**

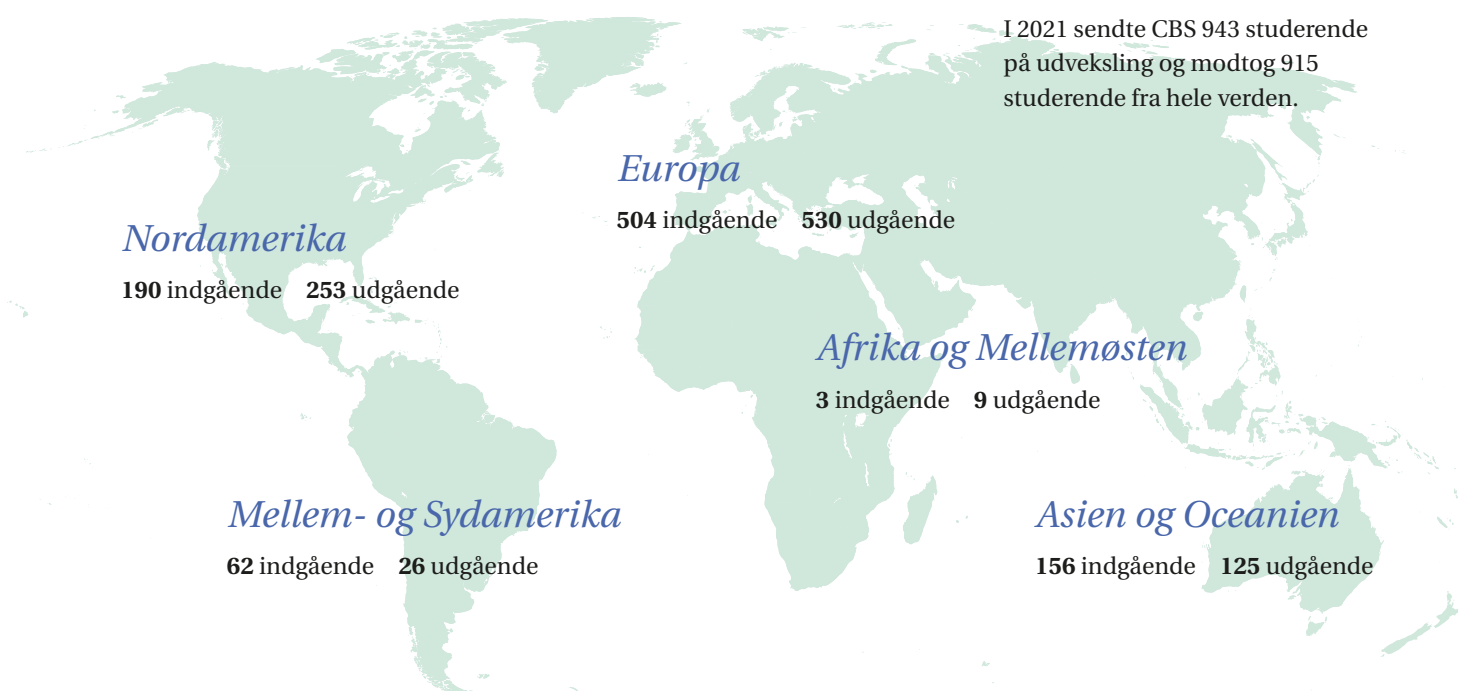
## internationale VIP-årsværk

## UDVEKSLINGSSTUDERENDE

**943**

## udvekslingsstuderende

I 2021 sendte CBS 943 studerende på udveksling og modtog 915 studerende fra hele verden.

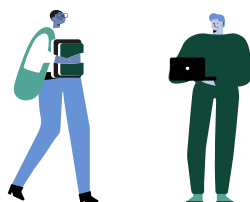


## BACHELORSTUDERENDE

Ansøgere i alt  
**14.966**

Ansøgere, 1. prioritet  
**5.227**

Optag  
**2.729**



46% kvinder 54% mænd

Dimittender  
**2.176**



47% kvinder 53% mænd

## KANDIDATSTUDERENDE

Ansøgere i alt  
**15.068**

Ansøgere, 1. prioritet  
**6.832**

Optag  
**3.254**



50% kvinder 50% mænd

Dimittender  
**3.112**



52% kvinder 48% mænd

### Optagne studerendes baggrund

CBS-studerende	65%
Andre danske universiteter	12%
Udenlandske universiteter	22%

### Ansættelse af dimittender

88%	12%
Privat sektor	Offentlig sektor

## EFTERUDDANNELSER

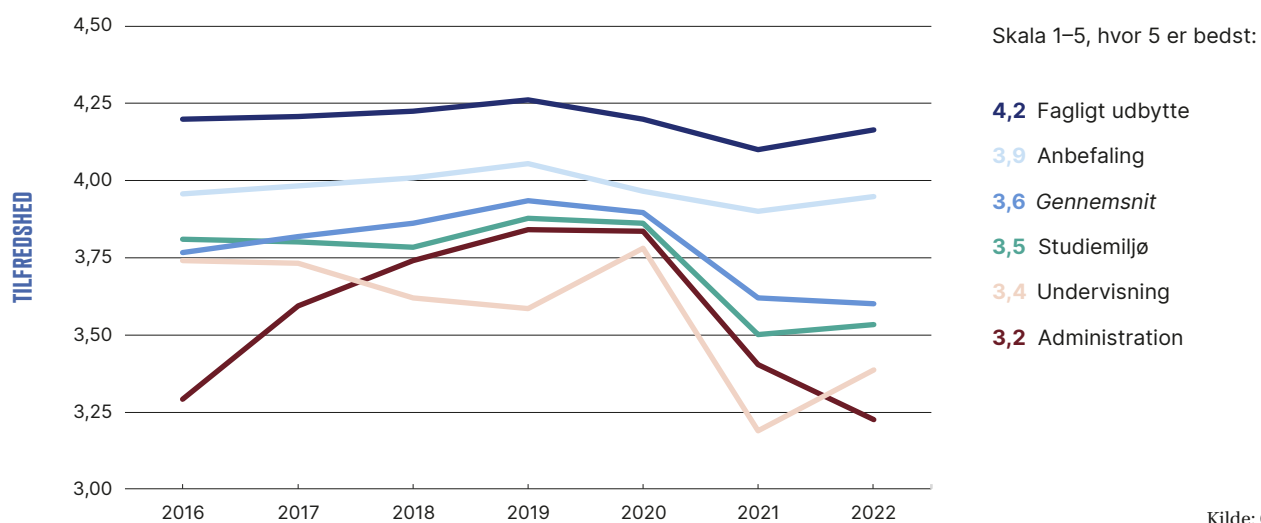


Antal studerende  
**4.896**

Dimittender  
**1.031**

37% kvinder 63% mænd

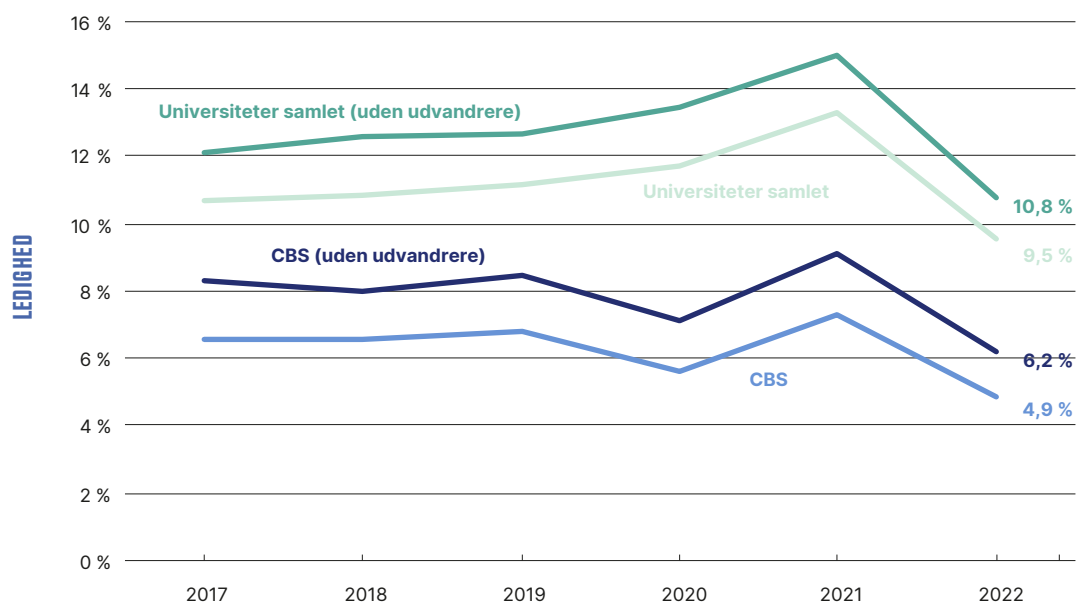
## STUDENTERTILFREDSHED



Kilde: CBS

## DIMITTENDLEDIGHED

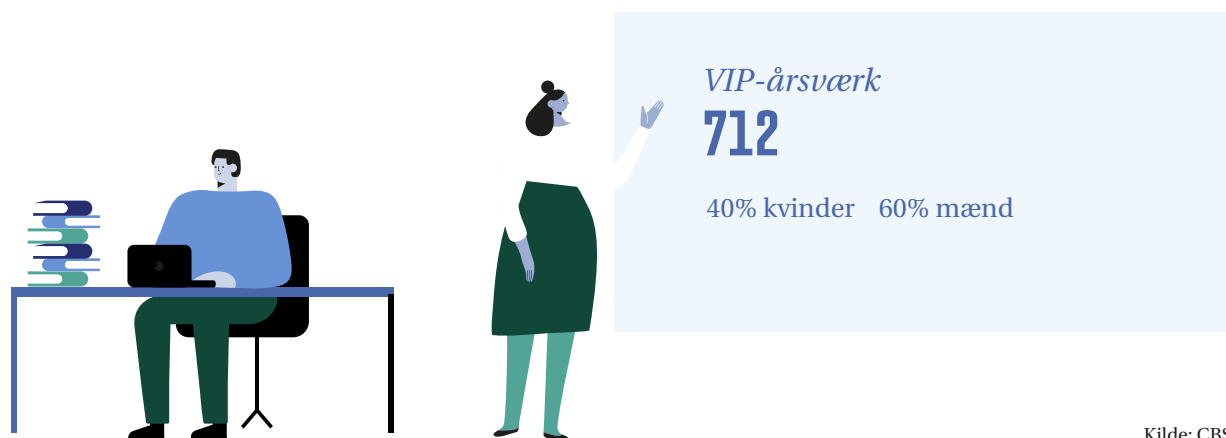
Opgjort 4-7 kvartaler efter dimittendåret



Kilde: Uddannelses- og Forskningsministeriet

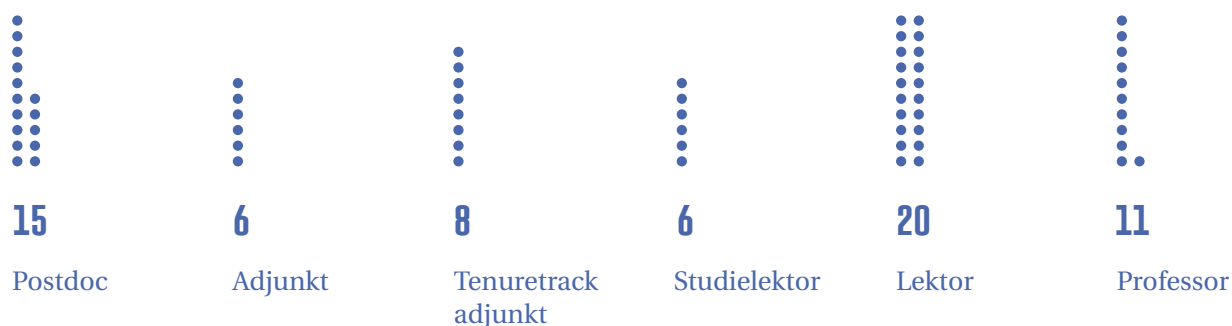
# Videnskabelige medarbejdere i tal

Bestand, rekruttering og sammensætning

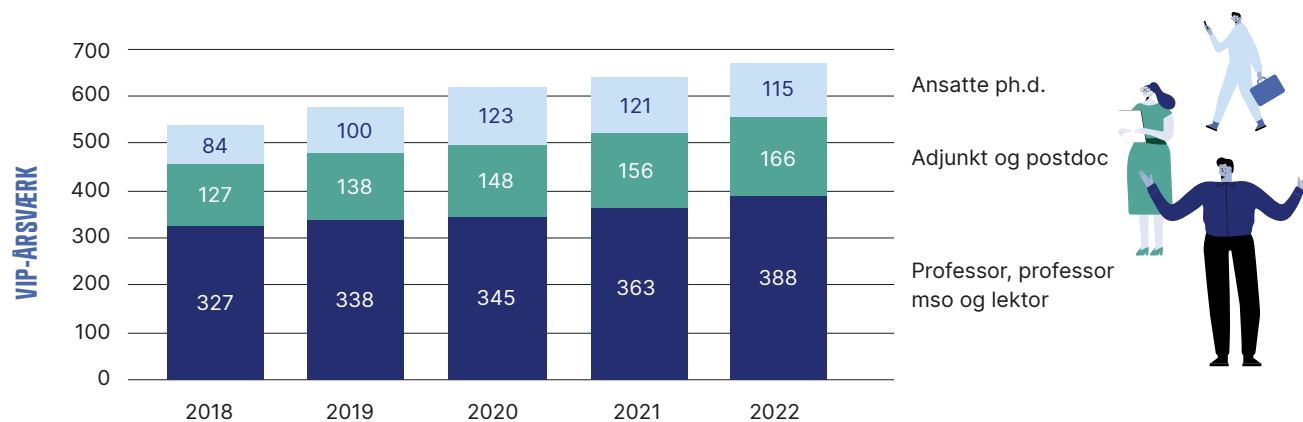


## REKRUTTERING AF VIP

Fordelt på stillingskategorier



## SAMMENSETNING AF VIP-ÅRSVÆRK



I figuren er ikke medregnet 51 årsværk for 2021, primært videnskabelige assistenter og seniorrådgivere.

# Forskning i tal

Finansiering og publikationer

## FINANSIERING

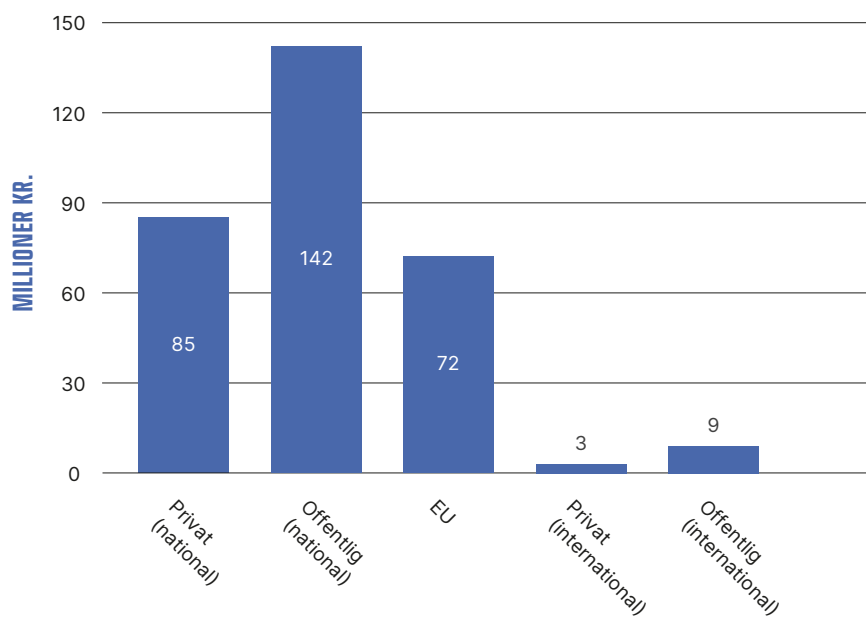
Basisforskningsmidler

**411 mio. kr.**

Eksternt finansieret forskning, aktivitet

**157 mio. kr.**

Eksternt finansieret forskning, bevillingstilsagn



## PUBLIKATIONER

Antal publikationer i kategori 4\* og 4 i Academic Journal Guidelisten (AJG) samt i Financial Times 50-listen (FT 50):

**48** AJG 4\* publikationer

**68** AJG 4 publikationer

**74** FT50 publikationer

Kilde: CBS

## PH.D.-GRADER

Fordelt på typer



**33**  
Ph.d.-stipendiater



**8**  
Erhvervs-ph.d.



**5**  
Privatister



**2**  
Double Degree



Kilde: CBS

# *ESG-nøgletal*



# Introduktion

CBS rapporterede for første gang på udvalgte ESG-nøgletal i 2020, hvor der blev etableret en base med tal for 2019 og 2020. I forbindelse med udarbejdelse af årsregnskab 2022 har der været en gennemgang af metode for beregning af tallene.

Dette har ført til en revurdering af, hvordan medarbejderomsætningshastighed bør beregnes. I den beregningsmetode, der har været anvendt i tidligere år, har en fratrædt medarbejder kun påvirket resultatet med en andel svarende til den periode som vedkommende var fratrædt. En metode, der giver mening, hvis man ønsker at kigge på den økonomiske indflydelse som fratrædelsen har indenfor det pågældende finansår, men som giver en for lav værdi, når det ønskes opgjort, om en medarbejder fratræder eller ej. Derfor tillægges en fratrædelse nu samme værdi, uanset om medarbejderen fratræder først eller sidst på året. Den nye beregningsmetode er ligeledes anvendt for historiske år og har primært betydning for niveauet på fratrædelser, idet metoderne viser den samme udvikling i trenden.

Et andet relevant spørgsmål til ESG-målingen, udover om de valgte mål giver de ønskede informationer, er naturligvis om CBS måler på de rigtige parametre. Her har CBS i første omgang valgt at lægge sig op ad anbefalingen fra Foreningen af Statsautoriserede Revisorer til relevante måltal og få opbygget en tidsserie på baggrund af dette. CBS har således nu 4 års data, og dermed burde trends i data efterhånden være mere og mere tydelige. Det er dog kun delvist tilfældet, idet COVID-19 for mange af tallene påvirker 2020 og 2021 ganske markant.

# Kommentarer til udvalgte nøgletal

Påvirkningen fra COVID-19 er især tydelig på vandforbrug, hvor forbruget er steget markant sammenlignet med 2020 og 2021. Det skal erindres, at CBS var lukket ned i januar 2022, hvorfor 2022 ikke reflekterer et helt år uden COVID-19, men der ses alligevel en forbedring sammenholdt med 2019, da CBS blandt andet har haft fokus på at få udskiftet rør, der lækkede vand. Tallet illustrerer samtidig en anden udfordring i forhold til at få bragt forbruget ned, idet vandforbrug i høj grad er styret af adfærden hos de mange tusinde mennesker som dagligt færdes på CBS og det derfor er nødvendigt, udover at sikre at der anvendes energirigtige løsninger, også at påvirke adfærd.

På energiforbrug og CO<sub>2</sub>e Scope2-tallene ses en reduktion i forbrug, hvilket blandt andet vurderes at kunne forklares ved, at der generelt i befolkningen har været stor opmærksomhed på den potentielle energimangel og dermed behovet for at ændre adfærd. Derudover har CBS løbende implementeret diverse tiltag til energibesparelse, herunder at sænke temperaturen til 19 grader i bygningerne.

Sygefravær er steget en del i 2022, når der sammenlignes med de 3 øvrige år i målingen. En sammenligning af tallene for 2021 og 2022 viser, at der ikke er den store stigning i længden af perioden, som den enkelte medarbejder har været syg, men at forskellen især opstår, fordi der har været væsentlig flere, der har registreret sygdom i 2022.

ESG-nøgletal giver et overordnet billede af tilstanden og udviklingen på CBS, men da det er aggregerede nøgletal, fanger tallene ikke nødvendigvis nuancerne. Kønsbalancen i antallet af ansatte viser således 50/50, hvilket dækker over store forskelle for grupperne VIP, DVIP og TAP. I forbindelse med årsafslutning er tallene for de 3 undergrupper analyseret og konklusionen er, at der ikke er sket nogen nævneværdig udvikling i de underliggende tal.

Læs om den brugte metode i bilag 'ESG-nøgletalsmetode', bagerst i årsrapporten.

# Nøgletaloversigt

Environmental – klima- og miljødata		Enhed	2022	2021	2020	2019
1.1	CO2e Scope 1	mtu	22 tons	19 tons	22 tons	19 tons
1.2	CO2e Scope 2	mtu	1.089 tons	1.232 tons	1.213 tons	1.807 tons
1.3	Energiforbrug	MWh	11.982 MWh	14.740 MWh	12.184 MWh	13.761 MWh
1.4	Vedvarende energiandel	%	91 %	88 %	80 %	80 %
1.5	Vandforbrug	m <sup>3</sup>	25.910 m <sup>3</sup>	19.665 m <sup>3</sup>	19.585 m <sup>3</sup>	33.013 m <sup>3</sup>

**ad 1.1 og 1.2** Der er foretaget en genberegning af tallene for 2019 og 2020, da der er indhentet yderligere informationer.

Social – sociale data		Enhed	2022	2021	2020	2019
2.1	Fuldtidsarbejdsstyrke	Årsværk	1.638	1.608	1.562	1.533
2.2	Kønsdiversitet	%	50 %	50 %	49 %	50 %
2.3	Kønsdiversitet for øvrige ledelseslag	%	35 %	33 %	29 %	30 %
2.4	Lønforstel mellem køn	Gange	1,12	1,15	1,14	1,16
2.5	Medarbejderomsætningshastighed	%	11,3 %	10,9 %	9,8 %	10,7 %
2.6	Sygefravær	Dage/ FTE	9,6	8,0	6,7	7,1
2.7	Ophørte på 1. år af bachelor	%	10,1 %	10,2 %	9,6 %	11,0 %
2.8	Ophørte på 1. år af kandidat	%	2,8 %	2,6 %	2,7 %	3,5 %

Governance – ledelsesdata		Enhed	2022	2021	2020	2019
3.1	Bestyrelsens kønsdiversitet	%	55 %	55 %	45 %	36 %
3.2	Tilstedeværelse på bestyrelsesmøder	%	91 %	96 %	96 %	95 %
3.3	Lønforstel mellem CEO og medarbejdere	Gange	2,8	2,8	2,8	2,9

# *Regnskab*

# Anvendt regnskabspraksis

## Regnskabsgrundlag

Årsregnskabet udarbejdes efter lov om statens regnskabsvæsen mv., bekendtgørelse nr. 116 af 19. februar 2018 om statens regnskabsvæsen mv., Finansministeriets Økonomisk Administrative Vejledning, bekendtgørelse nr. 778 af 7. august 2019 om lov om universiteter, bekendtgørelse nr. 1957 af 15. oktober 2021 om tilskud og revision mv. ved universiteterne, samt de retningslinjer og instrukser om årsrapport, der er givet af Uddannelses- og Forskningsstyrelsen.

Årsrapporten præsenteres i 1.000 kr., og er udarbejdet efter omkostningsbaserede principper. Anvendt regnskabspraksis er uændret i forhold til sidste år.

## Fælles kontoplan og formålsfordeling

CBS har implementeret den fælles kontoplan for uddannelsesinstitutioner under Uddannelses- og Forskningsministeriet med virkning fra 2021. Der henvises til afsnittet om dispensationer godkendt af styrelsen for nærmere beskrivelse af forhold, som afviger fra Uddannelses- og Forskningsministeriets vejledning for den fælles kontoplan.

Fordeling af indtægter og omkostninger på formål bliver foretaget efter Uddannelses- og Forskningsministeriets vejledning for fælles kontoplan. Den fælles kontoplan omfatter dimensionerne art (statens kontoplan), delregnskab, sted og formål. Anvendelse af den fælles kontoplan sker i henhold til UFS' konterings- og fordelingsvejledning, inklusiv tilhørende modeller og vejledninger. Fordelingen af omkostninger på formål sker efter principper fastsat af Uddannelses- og Forskningsministeriet. Omkostninger, der ikke kan henføres direkte til enkeltformål, er fordelt i henhold til retningslinjerne i kapitel 6 i konterings- og fordelingsvejledning 2022.

Som fordelingsmetode anvendes primært medarbejdernes normtal i forhold til lønomkostninger til uddannelsesformålet. Ved de øvrige fordelinger anvendes primært konkrete forbrugsopgørelser eller lønsum som fordelingsmetode. Omkostninger til fordeling er delt op i omkostningspuljer for henholdsvis løn- og driftsomkostninger.

## Årsrapportskabelon

Årsrapporten for 2022 er aflagt i henhold til den fælles årsrapportskabelon for uddannelsesinstitutioner under Uddannelses- og Forskningsministeriet.

## Dispensationer

CBS har fra Uddannelses- og Forskningsstyrelsen opnået dispensation fra følgende områder i årsrapport 2022:

- Opstilling af formålsfordelte omkostninger i resultatopgørelsen, jf. styrelsens brev af 9. juni 2021.
- Fem års sammenligningstal i hoved- og nøgletalstabel for resultatopgørelse, samt formålsfordeling i de særlige specifikationer, hvor ændringerne i opstillingen gør det uforholdsmæssigt vanskeligt at genskabe disse. Dispensationen gælder alene årene 2018 og 2019.
- CBS har i 2022 opnået dispensation fra bogføring på konto 33.10 og 43.10 vedrørende anvendelsen af konti til overhead (administrationsbidrag), jf. styrelsens notat af 12. december 2022.
- CBS har i 2022 opnået dispensation fra bogføring på konto 12.XX/17.XX og 22.50.XX af handel med kommuner, regioner, staten og selvejende institutioner, jf. styrelsens notat af 10. januar 2023.

## Generelt

### Generelt om indregning og måling

Aktiver indregnes i balancen, når de forventes anvendt i mere end ét regnskabsår og kan måles pålideligt. Forpligtelser indregnes i balancen, når de er overvejende sandsynlige og kan måles pålideligt.

### Valutaomregning

Transaktioner i fremmed valuta omregnes til danske kroner efter transaktionsdagens kurs. Monetære aktiver og forpligtelser i fremmed valuta omregnes til danske kroner efter balancedagens valutakurser. Realiserede og urealiserede valutakursgevinster og -tab indgår i resultatopgørelsen under finansielle poster.

## Resultatopgørelsen

### Indtægter

Statslige tilskud fra finansloven møntet direkte på CBS indregnes som indtægt for det år, de vedrører. Tilskuddet fra staten inkl. forventede taxameterindtægter udbetales med a conto-beløb hver måned på baggrund af forventede studenterårsværk. I oktober opgøres det faktiske antal studenterårsværk, hvorefter der i årets sidste måneder reguleres i forhold til a conto-udbetalingerne for året.

De eksterne tilskud og donationer, hvor der fra givers side er knyttet forudsætninger til anvendelsen, indregnes som indtægt i takt med, at omkostningerne afholdes. Hvis der ikke er knyttet forudsætninger til eksterne tilskud og donationer, indregnes disse som indtægt på tidspunktet for modtagelsen.

Deltagerbetaling for deltidsuddannelse/Åben Uddannelse og indtægter fra øvrigt salg eller udlejning indregnes som indtægt i det år, indtægten vedrører.

### Omkostninger

Omkostninger indregnes i det år, de vedrører; for varer og tjenesteydelser er leveringstidspunktet afgørende. Finansielle omkostninger omfatter renter og bidrag mv. af lån samt amortisering af kurstab i forbindelse med låneomlægninger. Kurstab vedrørende omlagte lån straksafskrives, hvis låneomlægningen medfører, at nutidsværdien for det nye lån ændres med mere end 10 pct., mens kurstabet amortiseres såfremt nutidsværdien for det nye lån er mindre end 10 pct. i forhold til det gamle lån.

### Skattepligt

CBS er ikke skattepligtig.

## Balancen

Inden for bekendtgørelsens rammer har CBS foretaget følgende valg:

- Bagatelgrænsen for indregning af anlægsaktiver er fastsat til 100.000 kr.
- Der foretages ikke bunkning af aktiver
- Omkostnings- og produktionslagre aktiveres ikke
- Nyopførte bygninger ibrugtaget før 2011 afskrives over 100 år, totalrenoverede bygninger ibrugtaget før 2011 afskrives over 80 år, andre bygninger afskrives over 50 år fra ibrugtagningstidspunktet. Bygninger ibrugtaget efter 1.1.2011 afskrives over 50 år.

Der er indført en væsentlighedsgrænse på 100.000 kr. for indregning af enkeltstående forbedringer.

### Anlægsaktiver

Aktiver måles til kostpris med fradrag af akkumulerede af- og nedskrivninger. Afskrivninger foretages lineært, og der anvendes ikke scrapværdi. Statens regler muliggør ikke andre opgørelsesmetoder.

### Immaterielle anlægsaktiver

Omfatter færdiggjorte udviklingsprojekter, patenter, erhvervede koncessioner, licenser mv.

Immaterielle anlægsaktiver afskrives fra ibrugtagningstidspunktet over følgende levetider:

- Egenudviklede it-systemer: 8 år
- Videreudviklede standard-it-systemer: 5 år
- Patenter: Rettighedens levetid
- It-licenser/software: 3 år
- Licenser, hvor varighed er kontraktligt fastsat: Licensens levetid

Udviklingsprojekter aktiveres, når de af CBS' bestyrelse kan godkendes som værende strategisk værdifulde og i øvrigt har en væsentlig størrelse og levetid. Intern tid medgået til egenudvikling af anlægsaktiver vil kun aktiveres, hvis projektet vurderes af strategisk betydning for CBS, eller hvis anlægsaktivet har en værdi der overstiger 10 mio.kr.

Interne ressourcer i form af løn mv. anvendt i udviklingsfasen indregnes, når de udgør en væsentlig del af de samlede udviklingsomkostninger og resulterer i en reel værdiforøgelse. Indirekte produktionsomkostninger medtages i det omfang, de kan defineres og henføres til projektet på en rimelig og konsekvent måde.

Uddannelses- og forskningsaktiviteter aktiveres ikke med undtagelse af aktiviteter, der kan defineres og identificeres, og hvor den tekniske og kommercielle udnyttelse/et potentielt marked kan påvises.

Patenter måles som færdiggjorte udviklingsprojekter. I kostprisen indgår eksterne omkostninger, der er medgået til undersøgelser af opfindelserne og registrering af patenterne. Rettigheden afskrives over dens faktiske levetid.

Erhvervede koncessioner, licenser mv. omfatter for CBS' vedkommende primært softwarelicenser. De indregnes med værdien af eventuelle engangsbetalinger ved anskaffelsen samt værdien af betalinger, som dækker mere end ét år. For licenser skelnes der mellem, om der betales for en løbende licens (drift), eller om der er foretaget en større og længerevarende investering i licensen (aktiv).

### Materielle anlægsaktiver

Materielle anlægsaktiver omfatter grunde og bygninger, indretning af lejede lokaler (færdiggjort eller under opførelse), produktionsanlæg og maskiner, transportmateriel, it-udstyr og inventar samt materielle anlægsaktiver under opførelse. De materielle anlægsaktiver afskrives fra ibrugtagningstidspunktet over følgende levetider:

Anlægsaktiver	År
Bygninger ibrugtaget før 2011	
Nyopførte bygninger	100
Bygningsforbedring / totalrenovering	80
Andre bygninger	50
Bygninger ibrugtaget efter 1.1.2011:	50
Installationer	20
Indretning af lejede lokaler	10-20
Produktionsanlæg og maskiner	10
Øvrigt materiel	5
It (hardware, av-udstyr og lign.)	3-5
Inventar	3-5
Bygningsforbedringer	10-20

Der afskrives ikke på grunde.

Bibliotekets materialesamlinger aktiveres ikke.

Som udgangspunkt aktiveres kunst i form af samlinger ikke;

der er dog tilfælde, hvor kunst er en del af en anlægsanskaffelse, og hvor det følger af cirkulære nr. 9067 af 17. februar 2004 om kunstnerisk udsmykning af statsligt byggeri mv.

Kostprisen for grunde og bygninger inkluderer finansieringsomkostninger, jf. skrivelse fra Styrelsen for Videregående Uddannelser af 19. december 2011.

Kostprisen for installationer foretaget forud for eller i forbindelse med ibrugtagning af egne bygninger sættes til 10 pct. af den oprindelige bygningsværdi. Efterfølgende installationer, som overstiger 100.000 kr., indregnes til kostpris eller til 10 pct. af de samlede bygningsrenoveringsomkostninger, når en pålidelig udskillelse er vanskelig.

Indretning af lejede lokaler indregnes, såfremt CBS afholder omkostningerne, den fremtidige leje ikke påvirkes af indretningen, og der er tale om større, nagelfaste indretninger, som overstiger 100.000 kr. Inventar og it (hardware, AV-udstyr og lign.), der er anskaffet som led i indflytning i nye lejemål, aktiveres, hvis de samlet set overstiger 100.000 kr. for henholdsvis inventar og it. Hvis der anskaffes inventar og it til eksisterende lejemål, skal der fortsat ikke foretages bunkning, og inventaret vil som udgangspunkt blive driftsført.

Ved anlægsaktiver under opførelse omfatter kostprisen direkte materialer og medgået tid samt medgåede komponenter, underleverandørydelser og finansieringsomkostninger samt andel af indirekte produktionsomkostninger, når de er veldefinerede og kan henføres til projektet på en rimelig og konsekvent måde. Den endelige kostpris og klassifikation fastlægges ved afslutningen af opførelsen.

### Finansielle anlægsaktiver

Finansielle anlægsaktiver omfatter kapitalandele og andre værdipapirer. Under finansielle anlægsaktiver indregnes endvidere tilgodehavender og mellemværender, der forfalder til betaling efter mindst ét år. Finansielle anlægsaktiver måles til kostpris.

### Omsætningsaktiver

Omsætningsaktiver omfatter tilgodehavender fra salg af varer og tjenesteydelser, andre tilgodehavender, forskningsbevillinger, hvor betaling ikke er modtaget fra bevillinggiver, samt periodeafgrænsningsposter. Tilgodehavender indregnes til det nominelle beløb med fradrag for nedskrivning til imødegåelse af forventede tab. Der foretages en individuel vurdering af alle væsentlige tilgodehavender.

Periodeafgrænsningsposter indregnet under tilgodehavender omfatter forudbetalte omkostninger vedrørende efterfølgende regnskabsår (forsikringspræmier, forudbetalt løn med videre).

### **Forpligtelser**

Forpligtelser omfatter hensættelser, langfristede gældsforpligtelser (statslån, prioritetsgæld, anlægsdonationer og indefrosne feriemidler) samt kortfristede gældsforpligtelser.

Statslån og prioritetsgæld måles til amortiseret kostpris, hvilket indebærer, at statslånene måles til den nominelle værdi af restgælden. Kortfristede gældsforpligtelser måles til nettorealisationværdi.

Periodeafgrænsningsposter indregnet under forpligtelser omfatter forudbetalinger for indtægter vedrørende efterfølgende regnskabsår og forudbetalte bundne tilskud.

Forskningsbevillinger, hvor betaling er modtaget fra bevillingsgiver, er indregnet under passiver på posten "forudbetalinger vedr. igangværende tilskudsaktiviteter" og indtægtsføres i takt med, at projekternes udgifter afholdes.

Hensatte forpligtelser indregnes som følge af en retslig eller faktisk begivenhed indtruffet før eller på balancedagen, når det er sandsynligt, at forpligtelsen skal indfries. Hensatte forpligtelser måles til nettorealisationværdi.

### **Ikke-balanceførte poster**

Ikke-balanceførte poster omfatter oplysninger om eventuelforpligtelser samt kontraktlige forpligtelser.

Under kontraktlige forpligtelser oplyses væsentlige forpligtelser, der er indgået i form af leasing- og lejeaftaler. Der er alene oplistet aftaler, hvor forpligtelsen rækker udover 12 måneder eller længere. Under eventuelforpligtelser oplyses om væsentlige verserende sager rejst mod CBS, hvor udfaldet af den endelige afgørelse ikke kan bedømmes på tidspunktet for aflæggelsen af regnskabet.

## *Pengestrømsopgørelsen*

Pengestrømsopgørelsen viser CBS' pengestrømme for året, årets forskydning i likvider samt likviderne ved årets begyndelse og slutning.

Pengestrømme fra driftsaktivitet opgøres som årets resultat reguleret for ikke-kontante driftsposter, ændringer i tilgodehavender og kortfristet gæld.

Pengestrømme fra investeringsaktivitet omfatter betalinger i forbindelse med køb og salg af anlægsaktiver og værdipapirer henført til investeringsaktivitet.

Pengestrømme fra finansieringsaktivitet omfatter optagelse af lån og afdrag på gæld.

Likvider omfatter likvide beholdninger samt kortfristede værdipapirer med ubetydelig risiko for værdiændringer.

# Resultatopgørelse

	Note	2022	2021
		(i 1.000 kr.)	(i 1.000 kr.)
Statstilskud	1	1.143.517	1.146.617
Øvrige tilskud	2	161.962	141.730
Salg af varer og tjenesteydelser	3	11.848	15.427
Andre indtægter	4	167.101	165.647
<b>Driftsindtægter i alt</b>		<b>1.484.428</b>	<b>1.469.421</b>
Personaleomkostninger		1.030.849	995.499
Husleje		101.795	98.990
Af- og nedskrivninger	6, 7	33.207	30.721
Øvrige driftsomkostninger		356.541	286.325
<b>Driftsomkostninger i alt</b>		<b>1.522.392</b>	<b>1.411.535</b>
<b>Resultat før finansielle poster</b>		<b>-37.996</b>	<b>57.886</b>
<b>Finansielle omkostninger</b>	5	<b>9.491</b>	<b>8.478</b>
<b>ÅRETS RESULTAT</b>		<b>-47.457</b>	<b>49.408</b>



# Balance

Aktiver	Note	31.12.2022	31.12.2021
		(i 1.000 kr.)	(i 1.000 kr.)
Erhvervede koncessioner, patenter, licenser, software mv.		-	-
Færdiggjorte udviklingsprojekter		6.698	8.581
Immaterielle udviklingsprojekter under opførelse		7.833	-
<b>Immaterielle anlægsaktiver i alt</b>	6	<b>14.531</b>	<b>8.581</b>
Grunde og bygninger		1.063.545	1.072.202
Indretning af lejede lokaler		76.640	84.335
Igangværende arbejder for egen regning		66.464	40.907
Transport		132	179
IT-udstyr		8.409	11.212
Inventar		3.058	4.186
<b>Materielle anlægsaktiver i alt</b>	7	<b>1.218.248</b>	<b>1.213.021</b>
Øvrige kapitalandele	8	5.479	5.479
Deposita	9	38.407	35.318
<b>Finansielle anlægsaktiver i alt</b>		<b>43.886</b>	<b>40.797</b>
<b>Anlægsaktiver i alt</b>		<b>1.276.665</b>	<b>1.262.399</b>
Tilgodehavender fra salg af varer og tjenesteydelser	10	7.789	14.992
Tilgodehavender fra igangværende tilskudsaktiviteter	11	33.468	32.967
Andre tilgodehavender	12	14.730	5.033
Periodeafgrænsningsposter	13	12.204	8.941
<b>Tilgodehavender i alt</b>		<b>68.191</b>	<b>61.933</b>
<b>Likvide beholdninger</b>		<b>151.113</b>	<b>228.579</b>
<b>Omsætningsaktiver i alt</b>		<b>219.304</b>	<b>290.512</b>
<b>AKTIVER I ALT</b>		<b>1.495.969</b>	<b>1.552.911</b>

Passiver	Note	31.12.2022	31.12.2021
		(i 1.000 kr.)	(i 1.000 kr.)
Egenkapital pr. 1. januar 2005		-26.403	-26.403
Overført resultat		479.193	526.650
Øvrig egenkapital		-1	-3
<b>Egenkapital i alt</b>		<b>452.789</b>	<b>500.244</b>
<b>Hensatte forpligtelser</b>	14	<b>26.639</b>	<b>25.153</b>
Periodiserede donationer	15	43.159	45.828
Statsgæld	16	188.536	188.536
Gæld til realkreditinstitutter	17, 19	330.186	366.510
Anden langfristet gæld	18	12.255	12.255
<b>Langfristede gældsforpligtelser i alt</b>		<b>574.136</b>	<b>613.129</b>
Kortfristet del af periodiserede donationer	15	2.539	2.539
Kortfristet del af langfristet gæld til realkreditinstitutter	19	38.295	37.972
Skyldig løn		22.713	24.884
Feriepengeforpligtelse		43.763	41.698
Forudbetalte bundne tilskud		141.037	132.931
Periodeafgrænsningsposter	20	127.179	126.522
Leverandører af varer og tjenesteydelser		48.098	40.566
Anden kortfristet gæld	21	18.781	7.274
<b>Kortfristede gældsforpligtelser i alt</b>		<b>442.405</b>	<b>414.386</b>
<b>Gældsforpligtelser i alt</b>		<b>1.016.541</b>	<b>1.027.515</b>
<b>PASSIVER I ALT</b>		<b>1.495.969</b>	<b>1.552.911</b>

I tilknytning til balancen oplyses desuden følgende:  
 Note 22: Andre forpligtelser

I tilknytning til resultatopgørelsen oplyses desuden følgende:  
 Note 23: Formålsfordelte omkostninger

# Pengestrømsopgørelse

Pengestrøm	2022	2021
	(i 1.000 kr.)	(i 1.000 kr.)
<b>Årets resultat</b>	<b>-47.457</b>	<b>49.408</b>
Af- og nedskrivninger på anlægsaktiver	34.709	34.779
Øvrige ikke-kontante driftsposter	1	-
Avance/tab ved afhændelse af anlægsaktiver	1.167	-
<b>Tilbageførsel af poster uden likviditetseffekt</b>	<b>35.877</b>	<b>34.779</b>
Ændring i tilgodehavender ekskl. igangværende tilskudsaktivitet	-5.757	12.412
Ændring i igangværende tilskudsaktivitet	-501	-3.116
Ændring i kortfristede gældsforpligtelser ekskl. forudbetalte bundne tilskud	19.590	5.064
Ændring i forudbetalte bundne tilskud	8.106	16.840
Ændring i hensatte forpligtelser	1.486	2.409
<b>Ændring i driftskapital</b>	<b>22.924</b>	<b>33.609</b>
<b>Pengestrømme fra driftsaktivitet, i alt</b>	<b>11.344</b>	<b>117.795</b>
Køb af immaterielle anlægsaktiver	-3.329	-
Køb af materielle anlægsaktiver	-43.724	-41.812
Køb af finansielle anlægsaktiver	-3.088	-2.627
<b>Pengestrøm fra investeringsaktivitet</b>	<b>-50.141</b>	<b>-44.439</b>
Afdrag på realkreditgæld	-38.054	-41.731
Ændring i donationsforpligtelser	-2.669	631
Ændring i øvrige langfristede gældsforpligtelser	2.054	-74.313
<b>Pengestrøm fra finansieringsaktivitet</b>	<b>-38.669</b>	<b>-115.413</b>
<b>Årets pengestrøm</b>	<b>-77.466</b>	<b>-42.056</b>
Likvide beholdninger i alt, primo	228.579	270.635
Likvide beholdninger i alt, ultimo	151.113	228.579

# Egenkapitalopgørelse

Egenkapitalopgørelse	2022	2021
	(i 1.000 kr.)	(i 1.000 kr.)
<b>Egenkapital, primo</b>	500.244	450.839
<b>Egenkapital pr. 1. januar 2025</b>	-26.403	-26.403
<b>Overført resultat</b>		
Saldo primo	526.650	477.242
Årets bevægelser	-47.457	49.408
Overført resultat, ultimo	479.193	526.650
<b>Øvrig egenkapital</b>		
Saldo primo	-3	-
Årets bevægelser	2	-3
Øvrig egenkapital, ultimo	-1	-3
<b>Egenkapital, ultimo</b>	<b>452.789</b>	<b>500.244</b>

# Noter

## Note 1: Statstilskud

	2022	2021
	(i 1.000 kr.)	(i 1.000 kr.)
Uddannelsestilskud, heltidsuddannelse	646.303	645.078
Uddannelsestilskud, deltidsuddannelse/Åben Uddannelse	17.245	19.180
Tilskud til forskning og udvikling	411.274	403.187
Tilskud til øvrige formål	68.560	72.016
Særlige tilskud	135	7.156
<b>I alt</b>	<b>1.143.517</b>	<b>1.146.617</b>

## Note 2: Øvrige tilskud

	2022	2021
	(i 1.000 kr.)	(i 1.000 kr.)
Tilskud til forskning fra offentlige danske kilder mv.	54.745	49.886
Tilskud til forskning fra private danske kilder mv.	74.810	66.396
Tilskud til forskning fra EU	16.570	11.960
Tilskud til forskning fra udenlandske kilder mv.	10.963	9.073
Andre tilskudsfinansierede aktiviteter	4.874	4.415
<b>I alt</b>	<b>161.962</b>	<b>141.730</b>

## Note 3: Salg af varer og tjenesteydelser

	2022	2021
	(i 1.000 kr.)	(i 1.000 kr.)
Øvrigt salg af varer og tjenesteydelser	11.153	15.427
Kursusvirksomhed (indtægtsdækket virksomhed)	695	-
<b>I alt</b>	<b>11.848</b>	<b>15.427</b>

*Note 4: Andre indtægter*

	2022	2021
	(i 1.000 kr.)	(i 1.000 kr.)
Deltagerbetaling, heltidsuddannelse	4.054	7.268
Deltagerbetaling, deltidsuddannelse/Åben Uddannelse	158.043	154.955
Udlejning af lokaler og udstyr	3.826	3.076
Legater	1.178	348
<b>I alt</b>	<b>167.101</b>	<b>165.647</b>

*Note 5: Finansielle poster*

	2022	2021
	(i 1.000 kr.)	(i 1.000 kr.)
Renteindtægter og andre finansielle poster	-567	0
<b>Finansielle indtægter i alt</b>	<b>-567</b>	<b>0</b>
Renteomkostninger og andre finansielle omkostninger	127	78
Kurstab realkreditlån	4.025	4.059
Prioritetsrenter og bidrag, realkreditlån	5.906	4.342
<b>Finansielle omkostninger i alt</b>	<b>10.058</b>	<b>8.478</b>
<b>Resultat af finansielle poster</b>	<b>9.491</b>	<b>8.478</b>

Note 6: Immaterielle anlægsaktiver

	Erhvervede licenser, software mv.	Færdiggjorte udviklings- projekter	Immaterielle udviklings- projekter under opførelse	Immaterielle anlægsaktiver i alt
	(i 1.000 kr.)	(i 1.000 kr.)	(i 1.000 kr.)	(i 1.000 kr.)
Anskaffelsessum primo	5.918	20.389	-	26.307
Reklassifikation	-	-	4.504	4.504
Tilgang i årets løb	-	-	3.329	3.329
Overført fra igangværende arbejder for egen regning	-	-	-	-
Reklassifikation	-	-	-	-
Afgang i årets løb	-1.276	-4.175	-	-5.451
<b>Anskaffelsessum ultimo</b>	<b>4.642</b>	<b>16.214</b>	<b>7.833</b>	<b>28.689</b>
Akkumulerede af- og nedskrivninger primo	5.918	11.808	-	17.726
Reklassifikation	-	-	-	-
Årets af- og nedskrivninger	-	1.883	-	1.883
Tilbageførte af- og nedskrivninger	-1.276	-4.175	-	-5.451
<b>Akkumulerede af- og nedskrivninger ultimo</b>	<b>4.642</b>	<b>9.516</b>	<b>-</b>	<b>14.158</b>
<b>Bogført værdi 31. december 2022</b>	<b>-</b>	<b>6.698</b>	<b>7.833</b>	<b>14.531</b>

*Note 7: Materielle anlægsaktiver*

	Grunde	Bygninger ejede	Donation bygninger ejede	Igangværende arbejder for egen regning	Indretning af lejede lokaler	Transportmateriel	It-udstyr	Inventar	Materielle anlægsaktiver i alt
	(i 1.000 kr.)	(i 1.000 kr.)	(i 1.000 kr.)	(i 1.000 kr.)	(i 1.000 kr.)	(i 1.000 kr.)	(i 1.000 kr.)	(i 1.000 kr.)	(i 1.000 kr.)
Anskaffelsessum primo	182.802	1.146.024	50.775	40.907	150.988	690	29.843	19.542	1.621.573
Reklassifikation	-	-	-	-16.703	-	-	-	-	-16.703
Tilgang i årets løb	-	-	-	55.923	-	-	-	-	55.923
Overført til/fra igangværende arbejder for egen regning	-	12.694	-	-12.694	-	-	-	-	-
Afgang i årets løb	-	-248	-	-969	-	-457	-3.768	-	-5.444
<b>Anskaffelsessum ultimo</b>	<b>182.802</b>	<b>1.158.470</b>	<b>50.775</b>	<b>66.464</b>	<b>150.988</b>	<b>233</b>	<b>26.075</b>	<b>19.542</b>	<b>1.655.349</b>
Akkumulerede af- og nedskrivninger primo	-	304.991	2.409	-	66.653	511	18.631	15.356	408.551
Årets af- og nedskrivninger	-	18.682	2.669	-	7.695	47	2.803	1.128	33.024
Tilbageførte af- og nedskrivninger	-	-248	-	-	-	-457	-3.769	-	-4.474
<b>Akkumulerede af- og nedskrivninger ultimo</b>	<b>-</b>	<b>323.425</b>	<b>5.078</b>	<b>-</b>	<b>74.348</b>	<b>101</b>	<b>17.665</b>	<b>16.484</b>	<b>437.101</b>
Bogført værdi 31. december 2022	182.802	835.045	45.697	66.464	76.640	132	8.410	3.058	1.218.248
Kontantvurdering af grunde og bygninger ultimo	369.136	1.021.465	-	-	-	-	-	-	-



### Note 8: Øvrige kapitalandele

	Hjemmelsgrundlag for erhvervelse af kapitalandele	Indskud i året (i 1.000 kr.)	Akkumuleret indskud (i 1.000 kr.)	Bogført værdi af kapitalandel (i 1.000 kr.)	Ejerandel (i pct.)
Forskerparken Symbion	Lov nr. 483 af 9.6.2004 om teknologioverførsel mv. ved offentlige forskningsinstitutioner.	0	5.479	5.479	6,28 %

### Note 9: Deposita

	2022 (i 1.000 kr.)	2021 (i 1.000 kr.)
Deposita vedr. lejemål		
Heraf opført som finansielt anlægsaktiv	-	-
Heraf opført som omsætningsaktiv	38.407	35.318
Øvrige deposita		
Heraf opført som finansielt anlægsaktiv	-	-
Heraf opført som omsætningsaktiv	-	-
<b>I alt</b>	<b>38.407</b>	<b>35.318</b>

### Note 10: Tilgodehavender fra salg af varer og ydelser

	2022 (i 1.000 kr.)	2021 (i 1.000 kr.)
Tilgodehavende fra salg af varer og ydelser mv.	7.789	14.992
Reserveret til tab på tilgodehavender fra salg af varer og ydelser mv.	-	-
<b>I alt</b>	<b>7.789</b>	<b>14.992</b>

<i>Note 11: Tilgodehavender fra igangværende tilskudsaktivitet</i>	2022	2021
	(i 1.000 kr.)	(i 1.000 kr.)
Tilgodehavender fra igangværende tilskudsaktivitet	33.468	32.967
Hensættelse til tab på igangværende tilskudsaktivitet	-	-
<b>I alt</b>	<b>33.468</b>	<b>32.967</b>

<i>Note 12: Andre tilgodehavender</i>	2022	2021
	(i 1.000 kr.)	(i 1.000 kr.)
Tilgodehavende vedr. moms	11.081	1.367
Løn mellemregningskonti	2.254	2.566
Øvrige tilgodehavender	1.395	1.100
<b>I alt</b>	<b>14.730</b>	<b>5.033</b>

<i>Note 13: Øvrige periodeafgrænsningsposter, aktiver</i>	2022	2021
	(i 1.000 kr.)	(i 1.000 kr.)
Licenser	4.468	4.972
Abonnementer	1.874	1.345
Forsyningsudgifter	1.131	1.193
Øvrige	4.731	1.431
<b>I alt</b>	<b>12.204</b>	<b>8.941</b>

<i>Note 14: Hensatte forpligtelser</i>	2022	2021
	(i 1.000 kr.)	(i 1.000 kr.)
Reetablering af lejemål	24.771	22.168
Løn – åremål	1.868	2.985
<b>I alt</b>	<b>26.639</b>	<b>25.153</b>

*Note 15: Periodiserede donationer*

	2022	2021
	(i 1.000 kr.)	(i 1.000 kr.)
Kostpris primo	50.776	47.736
Tilgang i årets løb	-	3.040
Afgang i årets løb	-	-
<b>Kostpris ultimo</b>	<b>50.776</b>	<b>50.776</b>
Af- og nedskrivninger primo	2.409	-
Årets af- og nedskrivninger	2.669	2.409
Afgang i årets løb	-	-
<b>Akkumulerede af- og nedskrivninger ultimo</b>	<b>5.078</b>	<b>2.409</b>
<b>Regnskabsmæssig værdi pr. 31. december</b>	<b>45.698</b>	<b>48.367</b>
Heraf langfristet	43.159	45.828
Heraf kortfristet	2.539	2.539

*Note 16: Statsgæld*

	Ejendom	Rente	Fast/ variabel rente	Afdrags- frihed	Afdrags- frihed udløb	Hovedstol	Restgæld	Udløb
		(i pct.)				(i 1.000 kr.)	(i 1.000 kr.)	(år)
Lån nr. 0028-173-210	Solbjerg Plads 3	0 %	-	-	-	119.385	119.385	30 år
Lån nr. 26-7-62-10879	Howitzvej 60	0 %	-	-	-	5.661	5.661	30 år
Lån nr. 1003754691	P. Andersens Vej 17-19	0 %	-	-	-	1.051	1.051	30 år
Lån nr. 12037-02	Kilevej 14A	0 %	-	-	-	56.281	56.281	30 år
Lån nr. 23812-02	Pladsdannelse v. Solbjerg Plads	0 %	-	-	-	6.158	6.158	30 år
<b>Total</b>						<b>188.536</b>	<b>188.536</b>	

Lånene er rente- og afdragsfrie.

*Note 17: Geld til  
realkreditinstitutter*

	<b>Ejendom</b>	<b>ISIN-kode</b>	<b>Valuta</b>	<b>Rente</b>	<b>Fast/ variabel rente</b>	<b>Bidrag</b>	<b>Afdrags- frihed</b>	<b>Afdrags- frihed udløb</b>	<b>Hovedstol</b>	<b>Restgæld</b>	<b>Udløb</b>
				(i pct.)		(i pct.)			(i 1.000 kr.)	(i 1.000 kr.)	(år)
0007-403-024	Solbjerg Plads 3	DK0009349094	DKK	2,5 %	Fast+indeks	0,375 %	Nej	-	15.867	5.028	2028
0008-088-969	Solbjerg Plads 3	DK0009349094	DKK	2,5 %	Fast+indeks	0,375 %	Nej	-	144.584	50.877	2029
0041-367-773	Solbjerg Plads 3	DK0009398893	DKK	-0,5 %	Fast (kontantlån)	0,375 %	Nej	-	157.998	110.632	2029
0032-304-884	Howitzvej 11-13	DK0009386294	DKK	1 %	Variabel	0,375 %	Nej	-	32.540	21.646	2035
0032-746-060	Kilevej 14A	DK0009386294	DKK	1 %	Variabel	0,375 %	Nej	-	106.500	55.701	2035
0032-737-817	Porcelænshaven 22	DK0009386294	DKK	1 %	Variabel	0,375 %	Nej	-	6.555	3.436	2035
0039-438-423	Porcelænshaven 22	DK0009384679	DKK	1 %	Variabel	0,375 %	Nej	-	40.000	35.513	2045
0041-392-191	Kilevej 14A	DK0009397812	DKK	0,5 %	Fast (kontantlån)	0,375 %	Nej	-	98.285	79.427	2034
0041-392-104	P. Andersens Vej 17-19	DK0009397812	DKK	0,5 %	Fast (kontantlån)	0,375 %	Nej	-	4.528	3.659	2034
0041-392-162	P. Andersens Vej 3	DK0009397812	DKK	0,5 %	Fast (kontantlån)	0,375 %	Nej	-	4.114	3.325	2034
0041-392-146	Howitzvej 60	DK0009397812	DKK	0,5 %	Fast (kontantlån)	0,375 %	Nej	-	31.817	25.712	2034
0041-392-081	Howitzvej 11-13	DK0009397812	DKK	0,5 %	Fast (kontantlån)	0,375 %	Nej	-	11.186	9.040	2034
									<b>653.974</b>	<b>403.996</b>	
Amortisering af kurstab											
										35.515	
<b>I alt</b>										<b>368.481</b>	

*Note 18: Anden langfristet gæld*

	2022	2021
	(i 1.000 kr.)	(i 1.000 kr.)
Deposita til afr. med Uddannelses- og Forskningsministeriet	12.255	12.255
<b>I alt</b>	<b>12.255</b>	<b>12.255</b>

*Note 19: Kortfristet del af langfristet gæld til stat og realkreditinst.*

	2022	2021
	(i 1.000 kr.)	(i 1.000 kr.)
Kortfristet del af langfristet statsgæld	0	0
Kortfristet del af gæld til realkreditinstitutter	38.295	37.972
<b>I alt</b>	<b>38.295</b>	<b>37.972</b>

*Note 20: Øvrige periodeafgrænsningsposter, passiver*

	2022	2021
	(i 1.000 kr.)	(i 1.000 kr.)
Periodisering tilskud	100.104	102.184
Periodisering deltagerbetaling	27.075	24.338
<b>I alt</b>	<b>127.179</b>	<b>126.522</b>

*Note 21: Anden kortfristet gæld*

	2022	2021
	(i 1.000 kr.)	(i 1.000 kr.)
Deposita udleje	882	983
Uanbringelige indtægter	626	1.273
Legater, student loans	1.147	1.478
Øvrige	16.126	3.540
<b>I alt</b>	<b>18.781</b>	<b>7.274</b>

## Note 22: Andre forpligtelser

	2022	2021
	(i 1.000 kr.)	(i 1.000 kr.)
CBS har kontraktlige forpligtelser, der omfatter leasing, leje- og huslejeaftaler, som i opsigelsesperioden beløber sig til:		
Lejeaftale, Søndre Fasanvej 9	3.353	3.274
Lejeaftale, Dalgas Have	355.265	388.687
Lejeaftale, Porcelænshaven	179.702	201.894
Lejeaftale, Amager Strandvej 108	26.743	30.861
Lejeaftale, H.V. Nyholms Vej 21	7.593	7.489
Lejeaftale, Finsensvej 6	42.342	48.368
Grundtvigsvej 37	8.866	-
Dirch Passers Alle	23.412	-
Peter Bangsvej 34-36	28.860	-
Øvrige	2.823	2.788
<b>I alt</b>	<b>678.959</b>	<b>683.361</b>

Der medtages kun uopsigeligheder, der er længere end 12 måneder.

## Note 23: Formålsfordelte omkostninger

	2022	2021
Uddannelse	659.233	601.137
Forskning og udvikling	415.213	432.426
Formidling og videnudveksling	41.395	37.757
Kostafdeling og kollegier	5.051	9.450
Generelle fællesomkostninger	145.961	104.819
Bygninger og bygningsdrift	265.031	234.424
<b>I alt</b>	<b>1.531.884</b>	<b>1.420.013</b>

I forbindelse med formålsfordeling af 2022-regnskabet er fordelingsmetoder revideret på tværs af CBS jf. retningslinjerne i kapitel 6 i konterings- og fordelingsvejledning 2022 fra UFM

# Særlige specifikationer

A. Indtægter og omkostninger på virksomhedstyper	2022	2021	2020	2019
	(i 1.000 kr.)	(i 1.000 kr.)	(i 1.000 kr.)	(i 1.000 kr.)
<b>Almindelig virksomhed</b>				
Indtægter	1.321.771	1.327.699	1.314.787	1.287.161
Omkostninger	1.206.649	1.278.136	1.235.060	1.228.694
<b>Resultat</b>	<b>-48.018</b>	<b>49.563</b>	<b>79.727</b>	<b>58.467</b>
<b>Tilskudsfinansieret forskningsvirksomhed</b>				
Indtægter	157.088	137.316	130.020	132.809
Omkostninger	157.009	137.374	130.020	132.809
<b>Resultat</b>	<b>79</b>	<b>-58</b>	<b>0</b>	<b>0</b>
<b>Andre tilskudsfinansierede aktiviteter</b>				
Indtægter	4.874	4.415	2.831	6.214
Omkostninger	4.874	4.392	2.831	6.214
<b>Resultat</b>	<b>0</b>	<b>23</b>	<b>0</b>	<b>0</b>
<b>Indtægtsdækket virksomhed (IDV)</b>				
Indtægter	695	0	108	70
Omkostninger	213	121	156	112
<b>Resultat</b>	<b>481</b>	<b>-121</b>	<b>-48</b>	<b>-42</b>
<b>Akkumuleret resultat for IDV</b>	<b>18.803</b>	<b>18.321</b>	<b>18.442</b>	<b>18.490</b>

Ved opgørelse af det akkumulerede resultat for IDV er der taget udgangspunkt i år 2007 som første optjeningsår, således at der i de seneste års akkumulerede resultat er summeret mere end fire års resultater. Det akkumulerede resultat indeholder således det akkumulerede resultat for perioden 2007-2018.

## B. Lederløn

	2022	2021
<b>Bestyrelse</b>		
Antal eksterne bestyrelsesmedlemmer, antal personer	6 personer	6 personer
Udbetalt formandsvederlag i 1.000 kr.	224	219
<b>Samlet udbetalt vederlag til øvrige eksterne medlemmer i 1.000 kr.</b>	<b>410</b>	<b>368</b>
<b>Chefer generelt</b>		
Antal chefårsværk, årsværk	78	79
<b>Samlede lønomkostninger i 1.000 kr.</b>	<b>72.010</b>	<b>70.999</b>

## C. Legater

	2022	2021	2020
	(i 1.000 kr.)	(i 1.000 kr.)	(i 1.000 kr.)
<b>C.A. Petersens Fond</b>			
Opgørelse pr. 31. december 2022, mio. kr.			
Samlet indestående	*	2.808	3.615
Samlet egenkapital	*	7.302	6.846
<b>Start-Up Foreningen</b>			
Opgørelse pr. 31. december 2022, mio. kr.			
Samlet indestående	*	488	565
Samlet egenkapital	*	463	548

\*Årsrapport for 2022 for fondene foreligger først i april 2023.

## D. Studenterpolitiske aktiviteter

	2022	2021
	(i 1.000 kr.)	(i 1.000 kr.)
Studenterpolitiske og andre studenteraktiviteter	3.453	2.776
<b>I alt</b>	<b>3.453</b>	<b>2.776</b>

## E. Indskudte midler i fonde

Indskudte midler i fonde, hvis hovedformål er at etablere universitetsnære boliger. CBS har i 2022 ikke indskudt midler i sådanne fonde.



### F. Administrationsomkostninger til fonde og foreninger

	2022	2021
	(i 1.000 kr.)	(i 1.000 kr.)
C.A. Petersens Fond	53	76
Start-Up Foreningen	70	68

### G. Friplads- og stipendiemidler for universiteterne

Takstgruppe	Antal indskrevne studerende på hele eller delvise fripladser	Antal modtagere af stipendier	Forbrug af fripladser	Forbrug af stipendier
			(i 1.000 kr.)	(i 1.000 kr.)
Takst 1	29	29	740	2.184
Takst 2	16	11	515	868
Takst 3	-	-	-	-

Regnskabsår	Overført fra Uddannelses- og Forskningsstyrelsen	Overført overskud vedr. udenlandske betalingsstuderende	Forbrug i regnskabsåret	Årets resultat	Akkumuleret resultat
	(i 1.000 kr.)	(i 1.000 kr.)	(i 1.000 kr.)	(i 1.000 kr.)	(i 1.000 kr.)
2021	4.918	0	4.947	-29	4.556
2022	4.936	0	4.307	629	5.185

### H. Personaleårsværk

	2022	2021
	(årsværk)	(årsværk)
Antal årsværk inkl. ansatte på sociale vilkår	1.638	1.608

# *Bilag*

# ESG-nøgletalsmetode

	Environmental – klima- og miljødata	Enhed	Metode
1.1	CO2e Scope 1	mtu	Scope 1-emissioner stammer fra selskabets egen forbrænding af brændsler og materialer. I indeværende periode drejer det sig om én dieselbil og ét oliefyr. CBS' ejede elbiler er ikke medregnet, da emissionerne indgår i Scope 2. Km-tal og olieforbrug omregnes til CO2-udledning i metriske tons. Tallet indeholder desuden CO2-ækvivalenter for CH4 og N2O. Emissionsfaktorer stammer fra Energistyrelsen og gov.uk. I 2022 udregnes emissionsfaktor for diesel iht. Energistyrelsens Emissionsfaktorer for vejtransporten (pr. km.). Dieselbil blev afhændet første semester 2022 og erstattet af elbil.
1.2	CO2e Scope 2	mtu	Scope 2-emissioner kommer fra selskabets energiforbrug fra eksterne kilder. På CBS drejer det sig om fjernvarme og el. Energiforbruget omregnes til CO2-udledning i metriske tons. Tallet indeholder desuden CO2-ækvivalenter for CH4 og N2O. Emissionsfaktorerne er fra året inden regnskabsåret, idet deklARATIONERNE fra Hofor og Energinet udarbejdes det efterfølgende år.
1.3	Energiforbrug	MWh	Forbruget vedrører både lejede, ejede og fremlejede arealer. Tallene kommer fra Ørsted Regningsservice og fra CBS' adgang til eget forbrug fra Ørsted.
1.4	Vedvarende energiandel	%	Vedvarende energi ifm. produktion af fjernvarme og el. Andel for fjernvarme fremgår af Miljødeklaration fra Hofor. I henhold til kontrakt med Ørsted modtager CBS kun grøn strøm (fra havvindmølleparker i Danmark og England).
1.5	Vandforbrug	m3	Vandforbrug fra ejede, lejede og fremlejede ejendomme. Tallene kommer fra CBS' adgang til eget forbrug hos Frederiksberg Forsyning.

	Social – sociale data	Enhed	Metode
2.1	Fuldtidsarbejdsstyrke	Årsværk	Realiserede arbejdstimer i Statens Lønssystem (SLS). Alle medarbejdere (videnskabeligt (VIP), deltidsvidenskabeligt (DVIP) samt teknisk og administrativt personale (TAP)). Arbejdstimer inkluderer både fastansatte og timelønnede.
2.2	Kønsdiversitet	%	Realiserede arbejdstimer i Statens Lønssystem (SLS). Alle medarbejdere (VIP, DVIP og TAP) fordelt på køn i pct.
2.3	Kønsdiversitet for øvrige ledelseslag	%	Beregning: Kønsdiversitet for øvrige ledelseslag = ((Kvindelige ledere)/(Alle ledere)) * 100. I ledelseslag indgår: direktion, institutledere, funktionschef (kontorchef).
2.4	Lønforskel mellem køn	Gange	Beregning af lønforskel mellem køn = Median mandlig løn / Median kvindelig løn. I datagrundlaget er der anvendt realiseret løn i Statens Lønssystem (SLS). Der er beregnet fuldtidsløn for året på baggrund af decemberløn. I opgørelsen indgår fast periodelønnede medarbejdere. Timelønnede, dvs. DVIP og TAP-medarbejdere som eksempelvis studenter, er ikke indeholdt. Vederlag for de enkelte medarbejdere er herefter lagt til den beregnede fuldtidsløn.
2.5	Medarbejderomsætningshastighed	%	Ny metode fra 2022. Tidligere år er genberegnet på baggrund af ny metode, så tidsserien er komplet. Beregning: (Afgåede medarbejders ansættelsesbrøker pr. januar i det aktuelle regnskabsår) / (Gennemsnitlig total af alle medarbejders ansættelsesbrøker pr. januar det aktuelle regnskabsår og pr. januar det aktuelle regnskabsår +1). Ansættelsesbrøken er opgjort på baggrund af den kontraktligt aftalte ugentlige arbejdstid. I opgørelsen indgår fast periodelønnede medarbejdere. Timelønnede, dvs. DVIP og TAP-medarbejdere som eksempelvis studenter, er ikke indeholdt.
2.6	Sygefravær	Dage/FTE	Beregning: (Antal sygedage for alle egne årsværk) / (Total årsværk, opgjort på baggrund af arbejdstimer). I opgørelsen indgår fast periodelønnede medarbejdere. Timelønnede, dvs. DVIP og TAP-medarbejdere som eksempelvis studenter, er ikke indeholdt.
2.7	Ophørte på 1. år af bachelor	%	Antal studerende, der har afbrudt studieforløb efter 1. år efter tilgang, opgjort som pct. af tilgang i alt. Studerende, der har afbrudt, men starter på samme igen indenfor 13 måneder, tæller ikke som afbrudt. Vær opmærksom på, at tal for 2022 vedrører optaget for 2020 og så fremdeles. Det skyldes for det første, at studieåret først skal være slut, og dernæst at tallene skal udarbejdes, inden de kan rapporteres. Kilde: Uddannelses- og Forskningsministeriets datavarehus.
2.8	Ophørte på 1. år af kandidat	%	Antal studerende, der har afbrudt studieforløb efter 1. år efter tilgang, opgjort som pct. af tilgang i alt. Studerende, der har afbrudt, men starter på samme igen inden for 13 måneder, tæller ikke som afbrudt. Vær opmærksom på, at tal for 2022 vedrører optaget for 2020 og så fremdeles. Det skyldes for det første, at studieåret først skal være slut, og dernæst at tallene skal udarbejdes, inden de kan rapporteres. Kilde: Uddannelses- og Forskningsministeriets datavarehus.

	<b>Governance – ledelsesdata</b>	<b>Enhed</b>	<b>Metode</b>
3.1	Bestyrelsens kønsdiversitet	%	Beslutningsdygtige medlemmer af bestyrelsen, dvs. alle 11 medlemmer. Beregning: Kvindelige bestyrelsesmedlemmer / alle bestyrelsesmedlemmer.
3.2	Tilstedeværelse på bestyrelsesmøder	%	Beregning: Deltagende bestyrelsesmedlemmer / alle bestyrelsesmedlemmer (11 medlemmer). Baggrund: Referater fra bestyrelsesmøder (cbs.dk).
3.3	Lønforskel mellem CEO og medarbejdere	Gange	<p>Beregning af lønforskel mellem rektor og medarbejdere = Rektorløn / Median medarbejderløn. I datagrundlaget er der anvendt realiseret løn i Statens Lønssystem (SLS) 2022. Der er beregnet fuldtidsløn for året på baggrund af decemberløn.</p> <p>I opgørelsen indgår fast periodelønnede medarbejdere. Time-lønnede, dvs. DVIP og TAP-medarbejdere som eksempelvis studenter, er ikke indeholdt. Vederlag for de enkelte medarbejdere er herefter lagt til den beregnede fuldtidsløn for 2022.</p>

# PENNEO

Underskrifterne i dette dokument er juridisk bindende. Dokumentet er underskrevet via Penneo™ sikker digital underskrift. Underskrivernes identiteter er blevet registereret, og informationerne er listet herunder.

“Med min underskrift bekræfter jeg indholdet og alle datoer i dette dokument.”

## Arie Dirk Boon

### Underskriver

Serienummer: PID:9208-2002-2-395673554080

IP: 2.131.xxx.xxx

2023-03-28 11:29:10 UTC



## Erik Lynge Skovgaard Jensen

### Underskriver

Serienummer: 8d4cbd2c-e9f6-4410-9d90-3ca8142967ea

IP: 2.105.xxx.xxx

2023-03-28 11:30:49 UTC



## Jonas Andersen

### Underskriver

Serienummer: 6704e259-2c31-4515-bbd7-b5263bff3822

IP: 87.52.xxx.xxx

2023-03-28 11:33:49 UTC



## Torben Möger Pedersen

### Underskriver

Serienummer: 0f13b7e1-a78d-4200-ab7a-a57fcccc7b5

IP: 77.241.xxx.xxx

2023-03-28 11:40:37 UTC



## Nikolaj Malchow-Møller

### Underskriver

Serienummer: PID:9208-2002-2-108787709694

IP: 130.226.xxx.xxx

2023-03-28 11:59:46 UTC



## Jesper Rangvid

### Underskriver

Serienummer: 52d64643-cb40-4e2a-8d3e-6d23fc7bc161

IP: 79.159.xxx.xxx

2023-03-28 12:52:21 UTC



## Michael Rasmussen

### Underskriver

På vegne af: CBS

Serienummer: 380f3040-dd7f-4c1b-9f78-d28b93c17bc1

IP: 193.162.xxx.xxx

2023-03-28 13:13:12 UTC



## Lise Balslev

### Underskriver

Serienummer: PID:9208-2002-2-938487987111

IP: 130.226.xxx.xxx

2023-03-28 15:29:09 UTC



Penneo dokumentnøgle: Z6JT3-P7Y46-HJSKV-QYEMF-0UCTV-BYTTJ

Dette dokument er underskrevet digitalt via **Penneo.com**. Signeringsbeviserne i dokumentet er sikret og valideret ved anvendelse af den matematiske hashværdi af det originale dokument. Dokumentet er låst for ændringer og tidsstemplet med et certifikat fra en betroet tredjepart. Alle kryptografiske signeringsbeviser er indlejret i denne PDF, i tilfælde af de skal anvendes til validering i fremtiden.

#### Sådan kan du sikre, at dokumentet er originalt

Dette dokument er beskyttet med et Adobe CDS certifikat. Når du åbner dokumentet

i Adobe Reader, kan du se, at dokumentet er certificeret af **Penneo e-signature service** <[penneo@penneo.com](mailto:penneo@penneo.com)>. Dette er din garanti for, at indholdet af dokumentet er uændret.

Du har mulighed for at efterprøve de kryptografiske signeringsbeviser i indlejret i dokumentet ved at anvende Penneos validator på følgende websted: <https://penneo.com/validator>

# PENNEO

Underskrifterne i dette dokument er juridisk bindende. Dokumentet er underskrevet via Penneo™ sikker digital underskrift. Underskrivernes identiteter er blevet registreret, og informationerne er listet herunder.

“Med min underskrift bekræfter jeg indholdet og alle datoer i dette dokument.”

## Mikkel August Wallind

Underskriver

Serienummer: b87d27f0-b004-4911-a5da-22c858d0cd6e

IP: 152.115.xxx.xxx

2023-03-28 15:30:30 UTC



## Lilian Merete Mogensen

Underskriver

Serienummer: 20363947-f8a4-40e2-a75a-20f58f0949aa

IP: 212.237.xxx.xxx

2023-03-28 16:12:52 UTC



## Gunnar Bovim

Underskriver

Serienummer: 9578-5999-4-884480

IP: 84.52.xxx.xxx

2023-03-28 18:53:39 UTC



## Mette Vestergaard Jakobsen

Underskriver

Serienummer: PID:9208-2002-2-445509454254

IP: 213.237.xxx.xxx

2023-03-29 18:05:56 UTC



## Lars Hillebrand

Underskriver

Serienummer: PID:9208-2002-2-871372314039

IP: 83.151.xxx.xxx

2023-03-30 11:55:53 UTC



## Louisa Cort Andersson Loran

Underskriver

Serienummer: 9c33741d-d9be-41e5-ad1e-b718ba9c60fb

IP: 93.164.xxx.xxx

2023-03-30 15:35:02 UTC



## Sara Louise Muhr

Underskriver

Serienummer: PID:9208-2002-2-643813503275

IP: 130.226.xxx.xxx

2023-03-31 10:24:45 UTC



Penneo dokumentnøgle: Z6JT3-P7Y46-HJSKV-QYEMF-0UCTV-BYTTJ

Dette dokument er underskrevet digitalt via **Penneo.com**. Signeringsbeviserne i dokumentet er sikret og valideret ved anvendelse af den matematiske hashværdi af det originale dokument. Dokumentet er låst for ændringer og tidsstempelt med et certifikat fra en betroet tredjepart. Alle kryptografiske signeringsbeviser er indlejret i denne PDF, i tilfælde af de skal anvendes til validering i fremtiden.

### Sådan kan du sikre, at dokumentet er originalt

Dette dokument er beskyttet med et Adobe CDS certifikat. Når du åbner dokumentet

i Adobe Reader, kan du se, at dokumentet er certificeret af **Penneo e-signature service** <penneo@penneo.com>. Dette er din garanti for, at indholdet af dokumentet er uændret.

Du har mulighed for at efterprøve de kryptografiske signeringsbeviser i indlejret i dokumentet ved at anvende Penneos validator på følgende websted: <https://penneo.com/validator>