

CBS ÅRSRAPPORT 2023



Permeo document key: F0T0Q - L YCF-V5BVC-BE22A-KEJA8-HKGPB

Indhold

| | |
|---|-----------|
| Påtegning | 3 |
| Ledespåtegning | 4 |
| Den uafhængige revisors revisionspåtegning | 5 |
| Beretning | 8 |
| Institutionsoplysninger | 9 |
| Præsentation af Copenhagen Business School | 10 |
| Årets faglige resultater | 12 |
| Årets økonomiske resultat | 22 |
| Hoved- og nøgletalstabel | 24 |
| Afrapportering af den strategiske rammekontrakt | 29 |
| Forventninger til det kommende år | 32 |
| CBS i tal | 35 |
| International profil | 36 |
| Uddannelse i tal | 37 |
| Videnskabelige medarbejdere i tal | 39 |
| Forskning i tal | 40 |
| ESG-nøgletal | 41 |
| Introduktion og kommentarer til udvalgte nøgletal | 42 |
| Nøgletalsoversigt | 43 |
| Regnskab | 44 |
| Anvendt regnskabspraksis | 45 |
| Resultatopgørelse | 49 |
| Balance | 50 |
| Egenkapitalopgørelse | 52 |
| Pengestrømsopgørelse | 53 |
| Noter | 54 |
| Særlige specifikationer | 64 |
| Bilag | 67 |
| ESG-nøgletalsmetode | 68 |

Fotos: Kasper Kristoffersen (forsiden, s. 12, s. 15, s. 18, s. 20), Bjarke MacCarthy (s. 21)

Påtegning

Ledespåtegning

Årsrapporten er udarbejdet i overensstemmelse med lov om statens regnskabsvæsen mv., bekendtgørelse nr. 116 af 19. februar 2018 om statens regnskabsvæsen mv., de nærmere retningslinjer i Finansministeriets Økonomisk Administrative Vejledning, bekendtgørelse af lov om universiteter (universitetsloven) LBK nr. 778 af 07/08/2019, bekendtgørelse om tilskud og revision mv. ved universiteterne (tilskuds- og revisionsbekendtgørelsen) (BEK nr. 1611 af 28/12/2022) samt Uddannelses- og Forskningsstyrelsens retningslinjer for udarbejdelse af årsrapport.

I henhold til § 39, stk. 4, nr. 1-3 i bekendtgørelse om statens regnskabsvæsen BEK nr. 116 af 19/02/2018 (regnskabsbekendtgørelsen) tilkendegives det:

- At årsrapporten er rigtig, dvs. at årsrapporten ikke indeholder væsentlige fejlinformationer eller udeladelser, herunder at målopstillingen og målrapporteringen i årsrapporten er fyldestgørende.
- At de dispositioner, som er omfattet af regnskabsafleggelsen, er i overensstemmelse med meddelte bevillinger, love og andre forskrifter samt med indgåede aftaler og sædvanlig praksis.
- At der er etableret forretningsgange, der sikrer en økonomisk hensigtsmæssig forvaltning af de midler og ved driften af de institutioner, der er omfattet af årsrapporten.

Frederiksberg, den 20. marts 2024:

Inger Askehave
Konstitueret rektor

Arnold Boon
Universitetsdirektør

Godkendt af bestyrelsen for Copenhagen Business School, CBS, på møde den 20. marts 2024:

Torben Möger Pedersen
Formand

Lilian Merete Mogensen
Næstformand

Caroline Bering

David Hellemann

Eva Boxenbaum

Gunnar Bovim

Lise Balslev

Louisa Cort Andersson
Loran

Marie Louise Mors

Mikkel August Wallind

Pui Ling Lau

Den uafhængige revisors revisionspåtegning

Til bestyrelsen for Copenhagen Business School

Revisionspåtegning på årsregnskabet

Konklusion

Vi har revideret årsregnskabet for Copenhagen Business School for regnskabsåret 1. januar–31. december 2023, der omfatter resultatopgørelse, balance, egenkapitalopgørelse, pengestrømsopgørelse og noter, herunder anvendt regnskabspraksis, som anført på side 45–48. Årsregnskabet udarbejdes efter bekendtgørelse nr. 1611 af 28. december 2022 om tilskud og revision mv. ved universiteterne samt de retningslinjer og instrukser om årsregnskab, der er givet af Uddannelses- og Forskningsministeriet, og herunder Uddannelses- og Forskningsstyrelsen, herefter samlet benævnt statens regnskabsregler.

Det er vores opfattelse, at årsregnskabet i alle væsentlige henseender er rigtigt, dvs. udarbejdet i overensstemmelse med statens regnskabsregler.

Grundlag for konklusion

Vi har udført vores revision i overensstemmelse med internationale standarder om revision og de yderligere krav, der er gældende i Danmark samt standarderne for offentlig revision, idet revisionen udføres på grundlag af bestemmelserne i bekendtgørelse nr. 1611 af 28. december 2022 om tilskud og revision mv. ved universiteterne og aftale om interne revisioner ved universiteterne indgået mellem Uddannelses- og Forskningsministeren og Rigsrevisor i henhold til Rigsrevisorlovens §9.

Vores ansvar ifølge disse standarder og krav er nærmere beskrevet i revisionspåtegningens afsnit ”Revisors ansvar for revisionen af årsregnskabet”. Vi er uafhængige af Copenhagen Business School i overensstemmelse med International Ethics Standards Board for Accountants’ internationale retningslinjer for revisorers etiske adfærd (IESBA Code) og de yderligere etiske krav, der er gældende i Danmark, ligesom vi har opfyldt vores øvrige etiske forpligtelser i henhold til disse krav og IESBA Code.

Det er vores opfattelse, at det opnåede revisionsbevis er tilstrækkeligt og egnet som grundlag for vores konklusion.

Ledelsens ansvar for årsregnskabet

Ledelsen har ansvaret for udarbejdelsen af et årsregnskab, der i alle væsentlige henseender er rigtigt, dvs. udarbejdet i overensstemmelse med statens regnskabsregler.

Ledelsen har endvidere ansvaret for den interne kontrol, som ledelsen anser for nødvendig for at udarbejde et årsregnskab uden væsentlig fejlinformation, uanset om denne skyldes besvigelser eller fejl.

Ved udarbejdelsen af årsregnskabet er ledelsen ansvarlig for at vurdere Copenhagen Business Schools evne til at fortsætte driften; at oplyse om forhold vedrørende fortsat drift, hvor dette er relevant; samt at udarbejde årsregnskabet på grundlag af regnskabsprincippet om fortsat drift, medmindre ledelsen enten har til hensigt at likvidere Copenhagen Business School, indstille driften eller ikke har andet realistisk alternativ end at gøre dette.

Revisors ansvar for revisionen af årsregnskabet

Vores mål er at opnå høj grad af sikkerhed for, om årsregnskabet som helhed er uden væsentlig fejlinformation, uanset om denne skyldes besvigelser eller fejl, og at afgive en revisionspåtegning med en konklusion.

Høj grad af sikkerhed er et højt niveau af sikkerhed men er ikke en garanti for at en revision, der udføres i overensstemmelse med internationale standarder om revision og de yderligere krav, der er gældende i Danmark, samt standarderne for offentlig revision, idet revisionen udføres på grundlag af bestemmelserne i bekendtgørelse nr. 1611 af 28. december 2022 om tilskud og revision mv. ved universiteterne, altid vil afdække væsentlig fejlinformation, når sådan findes.

Fejlinformationer kan opstå som følge af besvigelser eller fejl og kan betragtes som væsentlige, hvis det med rimelighed kan forventes, at de enkeltvis eller samlet har indflydelse på de økonomiske beslutninger, som regnskabsbrugerne træffer på grundlag af årsregnskabet.

Som led i en revision, der udføres i overensstemmelse med internationale standarder om revision og de yderligere krav, der er gældende i Danmark, samt standarderne for offentlig revision, idet revisionen udføres på grundlag af bestemmelserne i bekendtgørelse nr. 1611 af 28. december 2022 om tilskud og revision mv. ved universiteterne, foretager vi faglige vurderinger og opretholder professionel skepsis under revisionen.

Herudover:

- Identificerer og vurderer vi risikoen for væsentlig fejl-information i årsregnskabet, uanset om denne skyldes besvigelser eller fejl, udformer og udfører revisions-handlinger som reaktion på disse risici samt opnår revisionsbevis, der er tilstrækkeligt og egnet til at danne grundlag for vores konklusion. Risikoen for ikke at opdage væsentlig fejlinformation forårsaget af besvigelser er højere end ved væsentlig fejlinformation forårsaget af fejl, idet besvigelser kan omfatte sammensværgelser, dokumentfalsk, bevidste udeladelser, vildledning eller tilsidesættelse af intern kontrol.
- Opnår vi forståelse af den interne kontrol med relevans for revisionen for at kunne udforme revisionshandlinger, der er passende efter omstændighederne, men ikke for at kunne udtrykke en konklusion om effektiviteten af Copenhagen Business School interne kontrol.
- Tager vi stilling til, om den regnskabspraksis, som er anvendt af ledelsen, er passende, samt om de regnskabsmæssige skøn og tilknyttede oplysninger, som ledelsen har udarbejdet, er rimelige.
- Konkluderer vi, om ledelsens udarbejdelse af årsregnskabet på grundlag af regnskabsprincippet om fortsat drift er passende, samt om der på grundlag af det opnåede revisionsbevis er væsentlig usikkerhed forbundet med begivenheder eller forhold, der kan skabe betydelig tvivl om Copenhagen Business Schools evne til at fortsætte driften. Hvis vi konkluderer, at der er en væsentlig usikkerhed, skal vi i vores revisionspåtegning gøre opmærksom på oplysninger herom i årsregnskabet eller, hvis sådanne oplysninger ikke er tilstrækkelige, modificere vores konklusion. Vores konklusioner er baseret på det revisionsbevis, der er opnået frem til datoen for vores revisionspåtegning. Fremtidige begivenheder eller forhold kan dog medføre, at Copenhagen Business School ikke længere kan fortsætte driften.

Vi kommunikerer med den øverste ledelse om blandt andet det planlagte omfang og den tidsmæssige placering af revisionen samt betydelige revisionsmæssige observationer, herunder eventuelle betydelige mangler i intern kontrol, som vi identificerer under revisionen.

Udtalelse om ledelsesberetningen

Ledelsen er ansvarlig for ledelsesberetningen.

Vores konklusion om årsregnskabet omfatter ikke ledelsesberetningen, og vi udtrykker ingen form for konklusion med sikkerhed om ledelsesberetningen.

I tilknytning til vores revision af årsregnskabet er det vores ansvar at læse ledelsesberetningen og i den forbindelse overveje, om ledelsesberetningen er væsentligt inkonsistent med årsregnskabet eller vores viden opnået ved revisionen eller på anden måde synes at indeholde væsentlig fejlinformation.

Vores ansvar er derudover at overveje, om ledelsesberetningen indeholder krævede oplysninger i henhold til statens regnskabsregler.

Baseret på det udførte arbejde er det vores opfattelse, at ledelsesberetningen er i overensstemmelse med årsregnskabet og er udarbejdet i overensstemmelse med kravene i statens regnskabsregler.

Vi har ikke fundet væsentlig fejlinformation i ledelsesberetningen.

Erklæring i henhold til anden lovgivning og øvrig regulering

Udtalelse om juridisk-kritisk revision og forvaltningsrevision

Ledelsen er ansvarlig for, at de dispositioner, der er omfattet af regnskabsaflæggelsen, er i overensstemmelse med meddelte bevillinger, love og andre forskrifter samt med indgåede aftaler og sædvanlig praksis.

Ledelsen er også ansvarlig for, at der er taget skyldige økonomiske hensyn ved forvaltningen af de midler og driften af aktiviteter, der er omfattet af årsregnskabet. Ledelsen har i den forbindelse ansvar for at etablere systemer og processer, der understøtter sparsommelighed, produktivitet og effektivitet.

I tilknytning til vores revision af årsregnskabet er det vores ansvar at gennemføre juridisk-kritisk revision og forvaltningsrevision af udvalgte emner i overensstemmelse med standarderne for offentlig revision.

I vores juridisk-kritiske revision efterprøver vi med høj grad af sikkerhed for de udvalgte emner, om de undersøgte dispositioner, der er omfattet af regnskabsaflæggelsen, er i overensstemmelse med de relevante bestemmelser i bevillinger, love og andre forskrifter samt indgåede aftaler og sædvanlig praksis.

I vores forvaltningsrevision vurderer vi med høj grad af sikkerhed, om de undersøgte systemer, processer eller dispositioner understøtter skyldige økonomiske hensyn ved forvaltningen af de midler og driften af aktiviteter, der er omfattet af årsregnskabet.

Hvis vi på grundlag af det udførte arbejde konkluderer, at der er anledning til væsentlige kritiske bemærkninger, skal vi rapportere herom i denne udtalelse.

Vi har ingen væsentlige kritiske bemærkninger at rapportere i den forbindelse.

Frederiksberg, den 20. marts 2024

Deloitte
Statsautoriseret Revisionspartnerselskab
CVR-nr. 33 96 35 56

Lars Hillebrand
Statsautoriseret revisor
MNE-nr. mne26712

Christian Dahlström
Statsautoriseret revisor
MNE-nr. mne35660

Beretning

Institutionsoplysninger

Institution **Copenhagen Business School**

Solbjerg Plads 3
2000 Frederiksberg
Tlf.: 3815 3815

cbs@cbs.dk
www.cbs.dk

CVR-nr.: 1959 6915

Regnskabsår: 01/01/2023 – 31/12/2023

Hjemstedskommune: Frederiksberg

Bankforbindelse: Danske Bank

Revisor: Deloitte

Bestyrelse

Formand

Torben Möger Pedersen

Næstformand

Lilian Merete Mogensen

(tiltrådt som næstformand 20/12/2023)

Næstformand

Michael Rasmussen

(fratrådt som næstformand 19/12/2023)

Medlemmer i 2023

Gunnar Bovim

Jesper Rangvid

Jonas Andersen

Lilian Merete Mogensen

Lise Balslev

Louisa Cort Andersson Loran

Mette Vestergaard

Michael Rasmussen

Mikkel August Wallind (indtrådt 1/2/2023)

Sara Louise Muhr

Sarah Langkjær Diemar (udtrådt 31/1/2023)

Direktion

Konstitueret rektor

Inger Askehave

(tiltrådt 01/01/2024)

Rektor

Nicholaj Malchow-Møller

(fratrådt 31/12/2023)

Prorektor

Inger Askehave

Dekan for forskning

Søren Hvidkjær

Universitetsdirektør

Arnold Boon

Dekan for uddannelse

Anna Thomasson

Præsentation af Copenhagen Business School

Copenhagen Business School (CBS) er et globalt anerkendt businessuniversitet med dybe rødder i den nordiske, socio-økonomiske model. Som offentligt finansieret universitet har CBS et bredt fokus på erhvervslivets og samfundets muligheder og udfordringer i det 21. århundrede.

CBS har derfor en bred portefølje af forskning og uddannelser af høj international kvalitet, der har styrket generationer af fagfolk og ledere i den private sektor og andre steder.

CBS tilbyder forskningsbaserede uddannelser på bachelor-, kandidat-, MBA/EMBA/HD/Master-, ph.d.- og Executive-niveau. Universitetet havde i 2023 godt 20.000 fuldtids- og deltidsstuderende.

Der er i 2023 i årsværk ansat 699 videnskabelige medarbejdere, 205 deltidsvidenskabelige medarbejdere og 738 administrative medarbejdere.

Universitetet høster international anerkendelse for sin undervisning og forskning og er således akkrediteret af EQUIS, AACSB og AMBA. CBS har dermed en såkaldt "Triple Crown".

Som businessuniversitet er CBS særligt orienteret mod erhvervslivets behov, og knap ni ud ti dimittender ansættes i den private sektor.

I 2020 vedtog CBS' bestyrelse strategien: *We transform society with business.*

OUR MISSION

We are curious, critical and innovative in our approach to major opportunities and dilemmas facing business and society

We are committed to disciplinary and interdisciplinary excellence in our research and educational programmes

We leverage our Nordic heritage to take responsibility for societal challenges – in collaboration with business, governments and civil society

OUR VISION

We will leverage global intellectual leadership to transform society with business by tackling challenges with curiosity, creative new ideas and collaborative engagement

Strategien tager afsæt i, at CBS med sin globale profil ikke alene har forudsætningerne for, men også et helt særligt ansvar for at være med til at løse de store udfordringer og muligheder, som samfundet står overfor.

Det betyder, at CBS skal adressere de store samfundsmæssige spørgsmål i disciplinær og tværdisciplinær forskning af højeste kvalitet.

CBS skal desuden sikre, at studerende, dimittender og erhvervsledere udvikler både stærke fagligheder og transformativ kompetencer gennem uddannelser og tilbud om livslang læring.

Eftersom komplekse udfordringer kræver en fælles indsats, fokuserer CBS' strategi også på at styrke nuværende partnerskaber og starte nye med andre videnskaber, erhvervslivet, myndigheder og civilsamfundet.

Strategien er reflekteret i CBS' rammekontrakt med Uddannelses- og Forskningsministeriet. Rammekontrakten fastsætter og konkretiserer CBS' strategiske udvikling.

En afrapportering for første år af rammekontrakten findes i denne årsrapport på side 29.

Strategiens fem centrale prioriteter, som ses herunder, vil i det følgende udgøre det prisme, som nogle af årets udvalgte faglige resultater belyses igennem.

CORE PRIORITIES

Research (s. 12)

Prioritise the exploration of big questions and develop incentive and support structures for venturing into and leading transformative, interdisciplinary and collaborative projects

Teaching (s. 15)

Create incentive and support structures to design and deliver discipline-based and transformative education

Employees (s. 18)

Attract, develop and retain a diversity of highly talented staff and internationally leading scholars

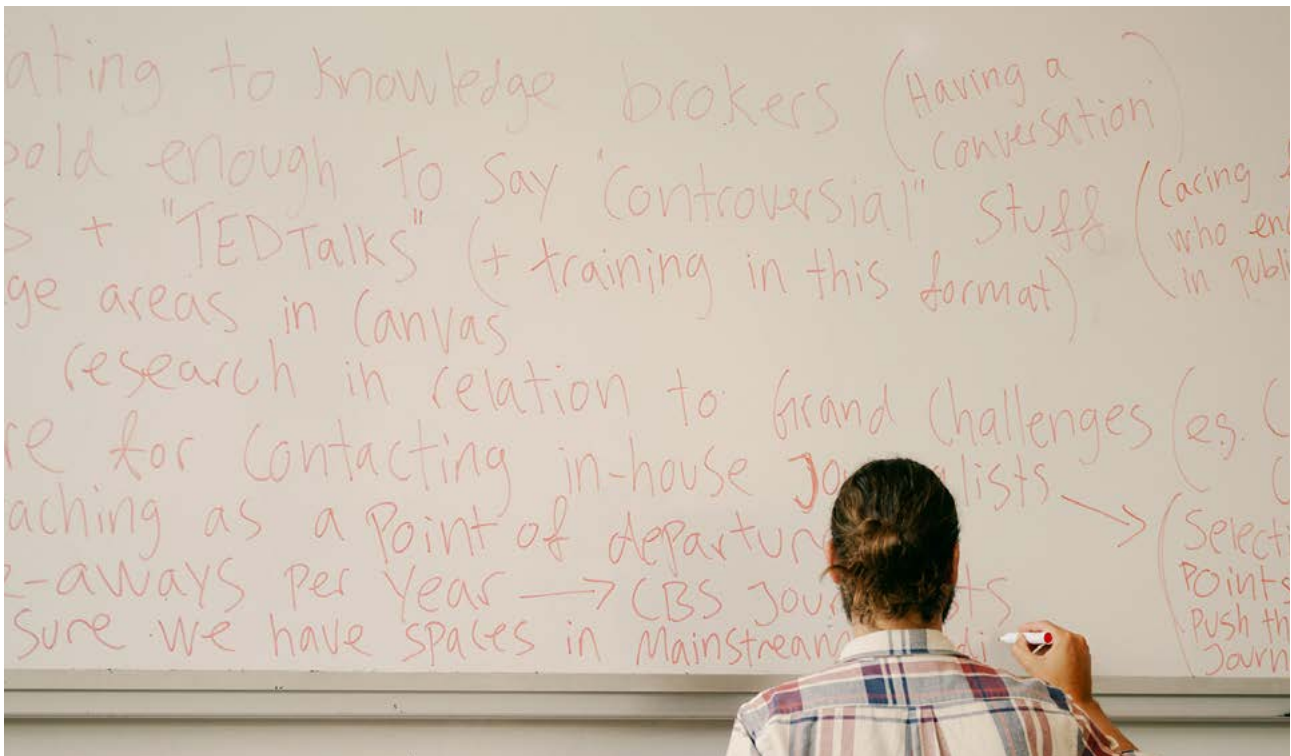
Students (s. 20)

Attract the best students and transform them into lifelong learners

Graduates (s. 21)

Strengthen both fundamental business knowledge and transformational capabilities in the educational portfolio

Årets faglige resultater



I det følgende belyses årets udvalgte faglige resultater gennem strategiens fem prioriteter.

CORE PRIORITIES

Forskning
Undervisning
Medarbejdere
Studerende
Dimittender

Forskning med relevans og impact

CBS har som målsætning at bedrive excellent forskning, der skaber værdi for samfundet. Ledelsesdilemmaer, grøn omstilling og digitalisering er nogle af de store samfundsudfordringer, som CBS' forskning har haft fokus på i 2023.

Excellent forskning

CBS ønsker at levere excellent, tværdisciplinær og transformativ forskning. Det forudsætter forskning af højeste kvalitet.

Dette kommer blandt andet til udtryk ved, at CBS' forskere publicerer deres forskningsresultater i de bedste disciplinære og interdisciplinære tidsskrifter.

I 2023 publicerede CBS-forskere 118 artikler i de mest prestigefyldte tidsskrifter på Academic Journal Guide-listen (kategori 4 og 4*). CBS ligger fortsat højt på de vigtigste internationale forskningsranglister.

På ShanghaiRanking's Global Ranking of Academic Subjects ligger CBS i 2023 for eksempel nummer 2 på verdensplan inden for Business Administration, nummer 15 inden for Management og nummer 26 inden for Finance.

I QS Social Sciences and Management er CBS i 2023 nummer 80 i verden, hvilket svarer til nummer 26 i Europa og det højest placerede universitet i Norden.

Inden for den mere fokuserede QS Ranking in Business and Management Studies ligger CBS nummer 15 i verden og 8 i Europa. Her er CBS gået en enkelt plads tilbage på verdensplan, mens den europæiske position er uændret i forhold til 2022.

Figur 1: Udvalgte eksterne forskningsmidler

ERC-bevilling til forskning i civilsamfundets ledere

Adjunkt Anders Sevelsted modtog det eftertragtede ERC Starting Grant fra Det Europæiske Forskningsråd til at undersøge civilsamfundets elite, og hvilken indflydelse denne har haft på at skabe det moderne samfund. Bevillingen er samlet på 11 mio. kr.

Semper Ardens Advance-bevillinger til nyskabende forskning inden for entrepreneurship

I 2023 modtog CBS to bevillinger på samlet 35,6 mio. kr. fra Carlsbergfondets Semper Ardens Advance-program til banebrydende forskning i entrepreneurship. Det ene projekt ledes af professor Christina Lubinski og skal undersøge, hvordan entrepreneurship som social diskurs former samfundet. Det andet projekt ledes af professor José Mata og undersøger kvinder og immigranternes motivation for samt udfordringer ved at opnå succes med iværksætteri.

Bevillinger fra Det Fri Forskningsråd

Lektor Florian Hollenback og professor MSO Andrej Savin, har begge modtaget bevillinger fra Det Frie Forskningsråd. Florian Hollenbacks forskning skal udforske betydningen af parlamenters ressourcer og kapacitet i demokratiske samfund, mens Andrej Savin undersøger smarte teknologiers indflydelse på hjemmet og udfordringerne i forhold til persondatabeskyttelse.

Inge Lehmann-bevilling til forskning i "Det digitale efterliv"

Lektor Marina Leban modtog 3,1 mio. kr. fra Inge Lehmann-programmet under Danmarks Frie Forskningsfond. I takt med den stigende digitalisering er der opstået en industri, der hjælper med at bevare det "digitale jeg" efter døden. Projektet undersøger de etiske dilemmaer herved, og hvordan mulighederne for et digitalt efterliv påvirker de pårørende.

Fortsat højt hjemtag af eksterne forskningsmidler

Hjemtag af eksterne forskningsmidler bidrager til, at CBS kan levere excellent forskning.

I 2023 modtog CBS 180 mio. kr. i bevillingstilsagn fra eksterne midler, hvilket ligger lavere end rekordåret 2022 men fortsat højt set over de seneste mange år.

Bevillingerne har igangsat en række forskningsaktiviteter i 2023. Et lille udsnit af dem fremgår ovenfor.

Aktuelle fokusområder inden for forskningen

CBS forsker i en lang række samfundsudfordringer. Den grønne omstilling, ledelsesdilemmaer og digitalisering er blot enkelte eksempler.

Den grønne forskning på CBS tager fart og drives både af et strategisk fokus men i høj grad også af et ønske fra de enkelte forskere om at være med til at finde løsninger på den grønne omstilling. I 2023 har CBS etableret et Green Office, som både internt og eksternt skal understøtte tværgående forskning inden for den grønne omstilling.

Green Office har oprettet to tværfaglige forskningsnetværk, som skal understøtte CBS' forskning inden for den grønne dagsorden – et grønt forskningsnetværk, der centrerer sig om kvalitativ metode, og et netværk indenfor landbrugs- og fødevarerforskning.

Herudover har CBS' forskere initieret en række forskningsprojekter med fokus på den grønne omstilling. Dette involverer et forskningsprojekt inden for madspild, som blandt andet vil udvikle anbefalinger til fødevarerindustrien og beslutningstagere.

I et andet forskningsprojekt undersøger forskere fra CBS det potentiale, der er for omlægning til bæredygtige energikilder, og implikationerne på det europæiske energimarked.

Et andet stort forskningstema i 2023 på CBS var leadership. Som forskningsfelt bliver leadership stadig vigtigere i takt med at kompleksiteten i samfundet og antallet af organisationer øges. Det skaber nye ledelsesdilemmaer.

Et aktuelt eksempel er diversiteten i bestyrelser, hvor der er kommet ny lovgivning, der indfører måltal for underrepræsenterede køn i virksomhedsbestyrelser. CBS' forskere undersøgte i den forbindelse erfaringer med kønsdiversitet i bestyrelser, og hvilken effekt den nye lovgivning forventes at få.

Den aktuelle geopolitiske ustabilitet er et andet eksempel på en ledelsesudfordring, som virksomheder og organisationer står overfor. Her har CBS' forskere i 2023 undersøgt større danske virksomheders ageren og ledelsesmæssige beslutninger i forbindelse med konflikten i Ukraine.

En tredje samfundsudfordring, som CBS' forskere har fokus på, er digitalisering og implementering af ny teknologi i samfundet – et område i hastig udvikling både nationalt og internationalt i takt med, at stadig flere arbejdsgange og jobfunktioner digitaliseres.

Det stiller andre krav til ikke bare den teknologiske udvikling, men også til organisations-, ledelses- og forandrings-teori i virksomheder.

I 2023 blev professor Mikkel Flyverbom udvalgt som formand for regeringens eksterne ekspertgruppe for techgiganter. Ekspertgruppen kom i 2023 med en række anbefalinger om blandt andet teknologivirksomheders ansvar for unges brug af sociale medier.

Udover forskning i samfundsudfordringer har CBS styrket sit arbejde med forskning ved flere strategiske indsatser i 2023.

Etablering af nyt leadershipcenter

Leadership er en central indsats i CBS' strategi. Som en del af strategien etablerede CBS i 2023 et nyt tværdisciplinært center for leadership, CBS Leadership Centre.

Centeret skal bidrage med ny viden inden for ledelse på tværs af fagdiscipliner og i tæt dialog mellem praktikere og forskere. Det vil være et kraftcenter inden for ledelsesforskning med fokus på det personlige lederskab og strategisk ledelse af transformation i forhold til de store, samfundsmæssige dagsordener som grøn omstilling, digitalisering, diversitet og innovation.

I 2023 har centret arbejdet med at få forskningsbaseret viden bredere ud. Der er udviklet et praktisk ledelsesværktøj til strategiske dilemmaer 'CBS Leadership Dilemma Index'.

Der er etableret en stærk og divers tænketank med navnet Leadership for the Future, som skal bringe anerkendte ledelsespraktikere sammen med topforskere på tværs af CBS for at bidrage til fremtidens ledelse.

Grundstenene er lagt for at facilitere forskningsprojekter i samarbejde med virksomheder og arbejde med nye initiativer på CBS' uddannelser.

CBS styrker sit fokus på innovation og impact

Det er en strategisk prioritet for CBS, at den viden, som CBS' forskere producerer, bliver taget i brug af forskellige aktører i samfundet og bidrager til løsningen af de store samfundsudfordringer.

For at styrke dette arbejde yderligere, oprettede CBS i 2023 en ny stilling som prodekan for innovation og impact. Prodekanen skal igangsætte og lede initiativer inden for impact, innovation og iværksætterier samt etablere forbindelser til erhvervslivet, politikere og andre forskningsinstitutioner.

Med den styrkede indsats ønsker CBS at skabe endnu bedre forudsætninger for, at CBS' forskning og uddannelser bringes i spil i samfundet. Det kræver øget samarbejde på tværs af CBS' faglige miljøer, en stadig mere dynamisk vekselvirkning mellem CBS og eksterne parter og en bedre organisatorisk og administrativ understøttelse af forskernes muligheder for at indgå i samarbejdsrelationer med fokus på samfundsimpact.

På denne måde skal prodekanen medvirke til, at rammerne om impact på CBS styrkes og understøtte relationen til relevante virksomheder, organisationer og andre aktører og på den måde bidrage til samfundets sociale og økonomiske udvikling.



CORE PRIORITIES

- Forskning
- Undervisning
- Medarbejdere
- Studerende
- Dimittender

Forskningsbaseret undervisning, der skaber transformative kompetencer

CBS fortsatte i 2023 en stor indsats med at forankre Nordic Nine i uddannelserne. Derudover er der introduceret en ny undervisningsportfolio, der er et redskab til at synliggøre og dokumentere undervisernes indsatser og færdigheder, og som skal styrke uddannelseskvaliteten på CBS.

Nordic Nine forankret i uddannelserne

I 2023 iværksatte CBS tiltag for at implementere Nordic Nine i undervisningen og øge opmærksomheden om Nordic Nine-kompetencerne på CBS samt i erhvervslivet. Nordic Nine er ni transformative kompetencer, der skal inspirere CBS' studerende til at bidrage til at løse samfundets udfordringer med omtanke for sig selv, deres omgivelser og vores planet. I 2023 udviklede og implementerede CBS nye undervisningsformer, der skal styrke de studerendes transformative kompetencer.

Det er sket i tæt samarbejde mellem uddannelser, studerende, fagansvarlige og institutter.

For at underbygge CBS' ambition om, at alle uddannelser skal involvere de studerende i de ni Nordic Nine-kompetencer, åbnede CBS op for, at uddannelserne kunne få strategiske midler til udvikling af undervisningsaktiviteter, materialer eller metoder relateret til Nordic Nine. Dette fik 16 fag på 13 uddannelser til at vise interesse for de strategiske midler. Et af de nyudviklede aktiviteter er et undervisningsformat, der træner de studerende i at arbejde i grupper og diskutere vanskelige emner.

Figur 2: Nordic Nine

| Knowledge | Values | Action |
|---|---|---|
| you have deep business knowledge placed in a broad context | you are competitive in business and compassionate in society | you produce prosperity and protect the prosperity of next generations |
| you are analytical with data and curious about ambiguity | you understand ethical dilemmas and have the leadership values to overcome them | you grow by relearning and by teaching others to do the same |
| you recognise humanity's challenges and have the entrepreneurial knowledge to help resolve them | you are critical when thinking and constructive when collaborating | you create value from global connections for local communities |

Nordic Nine var omdrejningspunktet for Bachelor Kick-off Day, hvor godt 3.000 nye studerende blev budt velkommen til CBS. Der blev lanceret et særligt magasin om Nordic Nine, og nogle af CBS' samarbejdspartnere fra erhvervslivet fortalte de studerende om, hvordan Nordic Nine bidrager til deres virksomheder.

De ni transformative kompetencer satte også scenen til CBS' årsfest, Annual Celebration. Med temaet "Capabilities for a positive future" satte CBS erhvervsledere, beslutningstagere og studerende i stævne for at inspirere til løsninger på store, aktuelle samfundsudfordringer.

Livslang læring på dagsordenen

I 2023 igangsatte CBS arbejdet med at skabe et institutionelt fundament for CBS' model for livslang læring. Der blev udarbejdet et projektgrundlag, der udgør fundamentet og sætter retningen for de aktiviteter, der de kommende år skal bidrage til at positionere CBS som frontløber i udviklingen af det læredygtige samfund.

Fra 2023 til 2025 skal CBS udvikle og integrere understøttende indsatser i organisationen og samtidig køre pilotprojekter forankret i eksisterende aktiviteter på CBS.

Ambitionen er på sigt at skabe grobund for livslang læring fra den første dag på universitetet til den sidste dag i karrieren. Det afspejler ambitionen om, at livslang læring på CBS skal være mere end et synonym for efter- og videreuddannelse.

Livslang læring blev i 2023 styrket med udnævnelsen af en prodekan for efter- og videreuddannelsesområdet, som har det overordnede faglige ansvar for alle efter- og videreuddannelser på CBS. Styrkelsen af efter- og videreuddannelsesområdet spiller også sammen med regeringens udspil til en reform af kandidatuddannelserne, der lægger op til, at flere skal uddanne sig løbende igennem arbejdslivet. Udspillet vil give studerende på de nye 1 ¼ -årige kandidatuddannelser bedre efteruddannelsesmuligheder, hvilket får betydning for udviklingen af CBS' tilbud inden for livslang læring.

Udvikling og styrkelse af uddannelseskvaliteten

CBS stræber efter høj uddannelseskvalitet for at sikre, at CBS' studerende og dimittender lever op til det højeste internationale niveau. Som et led i det strategiske arbejde med at udvikle og styrke kvaliteten i undervisningen, introducerede CBS i 2023 et nyt og forbedret format for CBS' undervisningsportfolio, som skal anvendes på tværs af CBS.

En undervisningsportfolio er et redskab for den enkelte underviser til at dokumentere og synliggøre sine undervisningsmæssige færdigheder og indsatser, og den udgør et vigtigt supplement til de studerendes kursusevalueringer. Den danner samtidig grundlag for en løbende og tilbagevendende dialog om undervisernes pædagogiske kompetenceudvikling, og den er blevet en integreret del af medarbejderudviklingssamtalerne for det videnskabelige personale.

Det er i 2023 besluttet, at det nye format fremadrettet skal anvendes af alle adjunkter, lektorer og professorer på CBS, og det er samtidig blevet implementeret i rekrutteringsprocessen for videnskabeligt personale.

Første optag på ny cand.merc.-uddannelse

I 2019 blev der udviklet en ny cand.merc.-uddannelse, General Management and Analytics (GMA), som skulle adressere udfordringer med optaget til CBS' eksisterende linjestructur på cand.merc.-uddannelsen. CBS besluttede i 2022 at reformere cand.merc.-uddannelsen. Målet var at afskaffe linjestructuren på cand.merc. og i stedet omdanne de daværende 14 cand.merc.-linjer til 10 selvstændige cand.merc.-uddannelser.

I 2023 godkendte Uddannelses- og Forskningsministeriet de selvstændige cand.merc.-uddannelser, og CBS havde første optag på den nye GMA-uddannelse i sommeren 2023. Uddannelsen startede i 2023 med næsten 300 optagne studerende. De 10 selvstændige cand.merc.-uddannelser har første optag i 2024.

Akkreditering: CBS fortsat i eksklusiv gruppe

I maj 2023 blev CBS akkrediteret af AMBA (the Association of MBAs) for yderligere fem år. Det betyder, at CBS leverer det højeste niveau af kvalitet på MBA-uddannelserne. Især blev den personlige læringsoplevelse og CBS' forskningskvalitet bemærket, og akkrediteringspanelet oplevede desuden CBS som både international og missionsdrevet. Med den positive AMBA-akkreditering opretholder CBS sin status som Triple Crown-akkrediteret. AMBA-akkrediteringen gælder frem til slutningen af 2027.

EFMD, der varetager den europæisk baserede EQUIS-akkreditering, vurderede midt på året, at CBS viser tilfredsstillende fremskridt i forhold til de udviklingsmål, der blev fastlagt ved den seneste akkreditering i 2020.

AI i undervisningen

I 2023 har CBS arbejdet intenst med at integrere Artificial Intelligence (AI) i undervisningen. Arbejdet har primært haft fokus på at udvikle rammer og guidelines omkring AI, kompetenceudvikling af medarbejdere og undervisere samt stille de nødvendige værktøjer til rådighed.

Eksempelvis nedsatte CBS i efteråret 2023 et Advisory Board med interne og eksterne eksperter. På deres anbefaling har CBS tilladt de studerende at bruge AI i deres afsluttende opgaver på alle studier. På alle øvrige kurser og eksamener er det op til studienævnene at beslutte, hvor og hvordan AI integreres i undervisning og eksamen. Samtidig har CBS udviklet en lang række kompetenceudviklingsaktiviteter.



CORE PRIORITIES

Forskning
Undervisning
Medarbejdere
Studerende
Dimittender

Tiltrække, udvikle og fastholde en bred vifte af talentfulde medarbejdere

CBS har i 2023 haft fokus på at implementere initiativer fra CBS' Gender Equality Plan, der skal sikre mere ligestilling, mangfoldighed og inklusion på CBS.

Ligestilling, mangfoldighed og inklusion

CBS stræber efter at sikre, at mangfoldighed afspejles i alle organisationens aktiviteter og på alle organisatoriske niveauer.

I 2023 iværksatte CBS et program til at træne udvalgte ledelsesgrupper i mangfoldighed, lighed og inklusion. Programmet er en del af implementeringen af CBS' Gender Equality Plan.

Mangfoldighedstræningen sigter mod at fremme kompetencer inden for inkluderende ledelse for blandt andet at opnå en mere ligelig kønsfordeling blandt både teknisk-administrativt personale og videnskabeligt personale.

I 2023 blev der arbejdet med diversitet, ligestilling og inklusion på flere organisatoriske niveauer, da ansættelsesudvalg, som består af repræsentanter fra hele organisationen, blev trænet i at være opmærksomme på egne bias, når der rekrutteres til stillinger på kontorchefniveau.

Herudover har CBS igennem 2023 brugt et nyt software, der screener jobopslag for inkluderende sprogbrug. Der ses en tydelig forøgelse af inklusionsscoren.

CBS har den langsigtede vision at skabe en ligelig kønssammensætning af kvinder og mænd på alle ledelsesniveauer. CBS' handlingsplan for kønsdiversitet i ledelse beskriver således mål for kønsfordelingen i de tre øverste ledelseslag ved udgangen af 2024.

Her er målsætningen, at hvert køn skal være repræsenteret med højst 60 pct. i henholdsvis direktionen og bestyrelsen og med højst 67 pct. blandt institutlederne.

Målet er nået i direktionen, bestyrelsen og blandt kontorcheferne, mens 2023-tallet for kvinder blandt institutlederne udgør 18 pct. Se figur 3 på næste side.

Figur 3: Mål for sammensætningen af køn i 2024

| Ledelsesniveau | Langsigtede mål | Mål for 2024 (i pct.) | Status i 2023 (i pct.) |
|--------------------|--|--------------------------|---------------------------|
| 1. Bestyrelsen | At fastholde sammensætningen af 3 mænd og 3 kvinder blandt eksternt valgte | 40-60 % | 50 % |
| 2. Direktionen | At fastholde sammensætningen af mænd og kvinder i form af minimum 2 kvinder ud af de 5 medlemmer | 40-60 % | 40 % |
| 3a. Institutledere | At opnå en ligelig sammensætning af mænd og kvinder på lang sigt og på kortere sigt som minimum 3-4 kvinder ud af de i alt 11 institutledere | 33 % | 18 % |
| 3b. Kontorchefer | At fastholde/øge en ligelig sammensætning af mænd og kvinder i form af som minimum 4-5 kvinder ud af de i alt 10 kontorchefer | 40-60 % | 54 % |

Digitalisering af organisationen

CBS har løbende fokus på at sikre tidssvarende og effektive IT-løsninger, -processer og -organisering.

I 2023 har fokus primært været på at udskifte CBS' centrale personaleadministrative system blandt andet for at kunne arbejde med en øget digitalisering af workflows og processer på tværs af organisationen.

Herudover har CBS forberedt den kommende implementering af et nyt studieadministrativt system, mens forsynings sikkerheden på telefoniområdet og den datamæssige infrastruktur er styrket.



CORE PRIORITIES

*Forskning
Undervisning
Medarbejdere
Studerende
Dimittender*

Studerende og trivsel

Faglig udvikling hænger i høj grad sammen med trivsel, og CBS har derfor et særskilt fokus på de studerendes trivsel. I 2023 har CBS således igangsat en række aktiviteter for at understøtte gode studievaner og sociale relationer.

Fællesskab i fokus

Inkluderende fællesskaber er afgørende for de studerendes trivsel. Derfor havde studiestarten i 2023 et særligt fokus på forskellighed i fællesskaber, og gennem en række kampanjer har CBS sat fokus på inklusion og diversitet blandt studerende.

Herudover har CBS i 2023 haft en særlig indsats om social belonging-interventioner, der styrker de studerendes tilhørsforhold til de enkelte uddannelser og CBS. Endelig har CBS udviklet et tilbud om studiegruppevejledning, der skal understøtte de studerendes samarbejdskompetencer.

Cirka 25 pct. af CBS' studerende har en international baggrund, og har derfor et andet udgangspunkt for at indgå i fællesskabet og studiemiljøet. Derfor har CBS i 2023 haft ekstra fokus på at integrere de internationale studerende.

Som noget nyt har CBS i 2023 afholdt online pre-arrival event for alle nye internationale studerende for bedre at klæde dem på til studielivet på CBS. Indsatsen bakkes op af CBS' korps af frivillige International Student Ambassadors (ISA).

Ro i hverdagen

En del af de studerende føler sig ensomme og stressede. Derfor har CBS i 2023 igangsat flere stresspræventive aktiviteter målrettet de studerende.

I 2023 fik alle CBS-studerende mulighed for at deltage i SKY Campus, der er et internationalt trivselsprogram med fokus på at skabe en mere balanceret studietilværelse. Herudover har CBS i 2023 oprettet Study Breaks, som er et walk-in tilbud til alle studerende. Det skal give dem teknikker til bedre søvn og mere energi, som er vigtige forudsætninger for et godt studieliv.

Herudover lancerede CBS i 2023 CBS UNiVerse. CBS UNiVerse er et nyt studieteknikunivers, der samler information til de studerende om trivselsrelaterede problemer, såsom hvordan man håndterer arbejdsbelastninger og løser gruppekonflikter.



CORE PRIORITIES

*Forskning
Undervisning
Medarbejdere
Studerende
Dimittender*

Efterspurgte dimittender

CBS har en ambition om at uddanne til arbejdsmarkedet. Derfor har CBS et mål om, at dimittendledigheden skal ligge under gennemsnit for alle danske universiteter.

De seneste år har ledigheden blandt nyuddannede dimittender været faldende både på CBS og i universitetssektoren generelt.

Den positive udvikling i dimittendledigheden for CBS-studerende fortsætter. På et år er dimittendledigheden faldet markant fra 6,2 pct. til 3,4 pct. En meget stor del af dimittender fra CBS får ansættelse i den private sektor (87 pct.).

Udviklingen betyder, at CBS nu har den laveste kandidatdimittendledighed blandt landets otte universiteter.

Årets økonomiske resultat

Introduktion

CBS har i 2023 haft et underskud på 16 mio. kr. Dette er 14 mio. kr. bedre end det budgetterede underskud på 30 mio. kr. og 31 mio. kr. bedre end resultatet i 2022.

Resultatet for 2022 viste, at omkostningsniveauet efter covid-19 var blevet for højt set i forhold til den udvikling, der har været i omsætningen, hvorfor der i forbindelse med udarbejdelsen af budgettet for 2023 var fokus på at bringe balance mellem indtægter og udgifter henover de kommende år. Dette fokus har været bibeholdt i udgiftsstyringen for 2023, hvor det undervejs blandt andet viste sig nødvendigt at foretage en personaletilpasning for at sikre, at flerårige budgetmål kan opnås.

På baggrund af at underskuddet er mindre end budgetteret og faldet markant sammenholdt med året før, betragter CBS årets resultat som tilfredsstillende.

Indtægter

CBS' indtægter udgjorde 1.556 mio. kr. i 2023. Dette er en stigning på 71 mio. kr. sammenholdt med 2022 og 6 mio. kr. mere, end der var budgetteret med.

CBS' største indtægtskilde er statstilskud, der i 2023 udgjorde 1.188 mio. kr. hvorunder den vigtigste indtjeningskilde er STÅ (studenterårsværk), som optjenes efterhånden, som de studerende på CBS gennemfører deres studie. Antallet af STÅ er i 2023 på 12.551, hvilket er et fald på ca. 200 STÅ sammenholdt med 2022. Dette fald er helt på niveau med, hvad der var forventet i budgettet og skyldes, at effekten af ekstraordinært optag under covid-19 bliver udfaset, samt at der sker en begyndende tilpasning af antal studerende i forhold til den politiske aftale om "Flere og bedre uddannelsesmuligheder i hele Danmark", hvor det blev besluttet at skære i pladserne til universiteterne.

For betalingsuddannelser, der i 2023 havde en indtjening på 173 mio. kr. (HD, MBA, master m.m.), har der samlet set været en mindre vækst sammenholdt med 2022, idet HD og MBA har lidt flere studerende, mens masteruddannelserne stort set har uændret tilslutning.

Det tredje hovedområde, eksternt finansierede projekter, har haft en vækst på ca. 5 pct., således der i 2023 er indtægtsført 169 mio. kr. Dette er en noget lavere vækst end i 2022 (14 pct.), hvilket var forventet. Således er omsætningen 1 mio. kr. bedre end forventet i budgettet.

Endelig har CBS haft en betydelig stigning i salg af varer og tjenesteydelser, som er mere end fordoblet og udgjorde 26 mio. kr. i 2023. Der er primært tale om engangsindtægter, og stigningen skal ses i forhold til at niveauet for salg af varer og tjenesteydelser er lavt. Udgangspunktet var således et salg i 2022 på 12 mio. kr.

Udgifter

Der var i budgettet for 2023 indregnet en stigning i omkostninger fra realiseret 2022 til primobudget 2023 på 48 mio. kr. Stigningen endte med at blive på 40 mio. kr. sammenlignet med 2022, hvorved de samlede omkostninger blev 1.572 mio. kr.

Personaleomkostninger er steget med 26 mio. kr. fra 2022 til 2023, hvilket med en samlet udgift på 1.057 mio. kr. var på niveau med budgettet. Stigningen skyldes primært den generelle lønudvikling. Således er det samlede antal medarbejdere på CBS stort set uændret i forhold til 2022.

Figur 4: Årsregnskab i nøgletal

| | 2023 | 2022 | 2021 |
|-----------------|--------------|--------------|--------------|
| | (i mio. kr.) | (i mio. kr.) | (i mio. kr.) |
| Driftsindtægter | 1.556 | 1.484 | 1.469 |
| Resultat | -16 | -47 | 49 |
| Aktiver | 1.474 | 1.496 | 1.553 |
| Egenkapital | 436 | 453 | 500 |
| Likviditet | 97 | 151 | 229 |

Kilde: CBS

Driftsomkostninger udgjorde i 2023 503 mio. kr. Dette er en stigning på 12 mio. kr., hvilket er 7 mio. kr. mindre end budgetteret. Stigningen er primært sket på bygningsdrift og vedligehold samt på IT-udstyr og software, hvilket er på linje med, hvor det var forventet i budgettet.

De finansielle omkostninger udgjorde 12 mio. kr. i 2023 og var dermed 2 mio. kr. højere i 2023 end i 2022. Dette skyldes primært højere rentebetalinger på CBS' variabelt forrentede lån.

Balance, egenkapital og likviditet

CBS' balance er med udgangen af 2023 på 1.474 mio. kr., hvilket er 22 mio. kr. lavere end ved udgangen af 2022.

På aktivsiden er det primært de likvide midler, der er reduceret.

CBS' likvide beholdning er faldet med 54 mio. kr., således at den ultimo 2023 udgør 97 mio. kr. De samlede anlægsaktiver var ultimo 2023 på 1.286 mio. kr. Dette er en stigning på 9 mio. kr., hvoraf godt halvdelen kan forklares med en stigning i immaterielle udviklingsprojekter. Endelig var der ultimo 2023 tilgodehavender for 91 mio. kr., en stigning på 23 mio. kr., hvilket fordeler sig jævnt mellem tilgodehavender fra salg af varer og tjenesteydelser, tilgodehavender fra igangværende tilskudsaktivitet samt periodeafgrænsningsposter.

På passivsiden er det især gæld til realkreditinstitutioner, der er reduceret med 33 mio. kr. og nu udgør 336 mio. kr. på balancen. Modsat er kortfristede gældsforpligtelser, der ultimo 2023 udgør 421 mio. kr., steget med 17 mio. kr., hvilket skyldes en stigning i forudbetalte bundne tilskud på 28 mio. kr. Endelig er egenkapitalen faldet fra 453 mio. kr. ultimo 2022 til ved udgangen af 2023 at udgøre 436 mio. kr.

CBS har i 2023 øget den samlede bevilling til fremtidig aktivitet på eksternt finansierede projekter fra 514 mio. kr. ved udgangen af 2022 til ved udgangen af 2023 at udgøre 519 mio. kr. Tildelingen af nye bevillinger er dermed stort set på niveau med den aktivitet, der har været på projekterne i 2023.

Likviditeten er som nævnt ovenfor faldet med 54 mio. kr. i 2023, således at den ultimo 2023 udgør 97 mio. kr. Dette stammer fra en positiv ændring i driftskapital på 25 mio. kr., et investeringstræk på 44 mio. kr. samt en afvikling af gæld på 35 mio. kr. Dette er væsentligt bedre end antaget i budgettet, idet et forbedret resultat, ændringer i driftskapital samt lavere investeringsaktivitet alle trækker i en positiv retning.

Efterfølgende begivenheder

Der har ikke indtruffet væsentlige forhold af betydning for 2023-resultatet mellem balancedagen og årsrapportens godkendelse.

Hoved- og nøgletalstabel

| | 2023 | 2022 | 2021 | 2020 | 2019 | |
|-------------------------------------|---|---------|---------|---------|---------|---------|
| Resultatopgørelse (mio. kr.) | | | | | | |
| 1 | Statstilskud | 1.187,6 | 1.143,5 | 1.146,6 | 1.135,1 | - |
| 2 | Øvrige tilskud | 169,5 | 162,0 | 141,7 | 132,8 | - |
| 3 | Salg af varer og tjenesteydelser | 25,6 | 11,8 | 15,5 | 15,4 | - |
| 4 | Andre indtægter | 173,0 | 167,1 | 165,6 | 164,1 | - |
| 5 | Driftsindtægter i alt | 1.555,8 | 1.484,4 | 1.469,4 | 1.447,4 | - |
| 13 | Personaleomkostninger | 1.057,2 | 1.030,8 | 995,5 | 942,4 | - |
| 14 | Husleje | 104,0 | 101,8 | 99,0 | 95,7 | - |
| 15 | Af- og nedskrivninger | 32,3 | 33,2 | 30,7 | 30,0 | - |
| 16 | Tab ved salg af bygninger, grunde og materielle anlæg samt nedskrivning på bygninger til salg | - | - | - | - | - |
| 17 | Øvrige driftsomkostninger | 367,1 | 356,6 | 286,3 | 288,8 | - |
| 18 | Driftsomkostninger | 1.560,5 | 1.522,4 | 1.411,5 | 1.356,9 | - |
| 19 | Resultatopgørelse før finansielle poster og ekstraordinære poster | -4,7 | -38,0 | 57,9 | 90,5 | 73,5 |
| 20 | Årets resultat | -16,4 | -47,5 | 49,0 | 79,7 | 58,4 |
| Balance (mio. kr.) | | | | | | |
| 21 | Anlægsaktiver | 1.285,5 | 1.276,7 | 1.262,4 | 1.248,7 | 1.212,5 |
| 22 | Balancesum | 1.473,9 | 1.496,0 | 1.552,9 | 1.590,5 | 1.473,7 |
| 23 | Egenkapital | 436,4 | 452,8 | 500,2 | 450,8 | 371,2 |
| 24 | Langfristede gældsforpligtelser | 539,2 | 574,1 | 613,1 | 726,3 | 642,3 |
| Regnskabsmæssige nøgletal | | | | | | |
| 25 | Overskudsgrad | -1,1% | -3,2% | 3,4 % | 5,5 % | 4,1 % |
| 26 | Likviditetsgrad | 50,8% | 55,0% | 78,0 % | 96,9 % | 59,6 % |
| 27 | Soliditetsgrad | 29,6% | 30,3% | 32,8 % | 28,3 % | 25,2 % |
| 28 | Finansieringsgrad | 40,8% | 43,6% | 46,8 % | 54,0 % | 55,0 % |
| 29 | Gældsfaktor | 32,0% | 35,8% | 38,6 % | 46,9 % | 45,0 % |

| | | 2023 | 2022 | 2021 | 2020 | 2019 |
|---|--|--------|--------|--------|--------|--------|
| Personale ¹⁾ | | | | | | |
| 30 | VIP | 699 | 712 | 687 | 650 | 609 |
| 31 | DVIP | 205 | 210 | 224 | 230 | 231 |
| 32 | TAP | 738 | 716 | 698 | 682 | 694 |
| 33 | Personaleårsværk i alt | 1.642 | 1.638 | 1.608 | 1.562 | 1.533 |
| | Antal medarbejdere (headcount) | 2.549 | 2.647 | 2.647 | 2.554 | 2.482 |
| | Antal VIP (videnskabeligt personale) | 773 | 805 | 800 | 753 | 726 |
| | Antal DVIP (deltidsansat videnskabeligt personale) | 798 | 813 | 830 | 818 | 782 |
| | Antal TAP (teknisk-administrativt personale) | 715 | 712 | 703 | 684 | 674 |
| | Antal studentermedhjælpere og eksamenstilsyn ¹⁾ | 263 | 317 | 314 | 299 | 300 |
| | Antal udenlandske forskere fastansat på CBS | 196 | 201 | 185 | 173 | 178 |
| Studieaktivitet – ordinære uddannelser | | | | | | |
| 34 | Teori-STÅ | 12.551 | 12.765 | 13.031 | 12.448 | 12.407 |
| 35 | Praktik-STÅ | - | - | - | - | - |
| 36 | STÅ med tilskud fra andre ministerier | - | - | - | - | - |
| 37 | STÅ på ordinære uddannelser i alt | 12.551 | 12.765 | 13.031 | 12.448 | 12.407 |
| 38 | Antal optagne på erhvervsakademiuddannelser | - | - | - | - | - |
| 39 | Antal optagne på professionsbacheloruddannelser | - | - | - | - | - |
| 40 | Antal optagne på bacheloruddannelser ²⁾ | 2.889 | 2.729 | 2.861 | 2.841 | 2.800 |
| 41 | Antal optagne på kandidatuddannelser | 3.424 | 3.254 | 3.069 | 3.516 | 3.140 |
| 42 | Antal optagne på øvrige ordinære uddannelser | - | - | - | - | - |
| 43 | Antal indskrevne studerende på ordinære uddannelser i alt | 15.494 | 15.287 | 15.757 | 15.600 | 15.383 |
| | Antal bachelorstuderende | 8.124 | 8.127 | 8.178 | 7.940 | 7.606 |
| | Antal kandidatstuderende | 7.370 | 7.160 | 7.579 | 7.658 | 7.777 |
| 44 | Antal færdiguddannede fra erhvervsakademiuddannelser | - | - | - | - | - |
| 45 | Antal færdiguddannede fra professionsbacheloruddannelser | - | - | - | - | - |
| 46 | Antal færdiguddannede bachelorer | 2.251 | 2.176 | 2.054 | 2.006 | 1.985 |
| 47 | Antal færdiguddannede kandidater ³⁾ | 2.866 | 3.112 | 2.880 | 3.233 | 3.074 |
| 48 | Antal færdiguddannede fra øvrige ordinære uddannelser | - | - | - | - | - |

| | | 2023 | 2022 | 2021 | 2020 | 2019 |
|--|--|-------|-------|-------|-------|-------|
| Studieaktivitet – deltidsuddannelse/åben uddannelse | | | | | | |
| 49 | STÅ, deltidsuddannelse/åben uddannelse, videregående uddannelser ⁴⁾ | 1.537 | 1.441 | 1.616 | 1.471 | 1.476 |
| 50 | STÅ, deltidsuddannelse/åben uddannelse, ikke-videregående uddannelser | - | - | - | - | - |
| 51 | STÅ, deltidsuddannelse/åben uddannelse i alt | 1.537 | 1.441 | 1.616 | 1.471 | 1.476 |
| Antal færdiguddannede på master- og diplomuddannelser ⁵⁾ | | | | | | |
| | Antal færdiguddannede på master- og diplomuddannelser ⁵⁾ | 1.169 | 1.031 | 1.198 | 1.110 | 1.192 |
| Antal diplomstuderende | | | | | | |
| | Antal diplomstuderende | 3.456 | 3.263 | 3.438 | 3.404 | 3.394 |
| Antal master-/MBA-studerende | | | | | | |
| | Antal master-/MBA-studerende | 1.722 | 1.638 | 1.648 | 1.539 | 1.585 |
| Studieaktivitet – indtægtsdækket virksomhed (mio. kr.) | | | | | | |
| 52 | Studieaktivitet – indtægtsdækket virksomhed | 0,7 | 0,7 | 0,0 | 0,1 | 0,1 |
| Internationalisering ⁶⁾ | | | | | | |
| 53 | Antal udgående studerende (udvekslingsstuderende) | 1.269 | 1.072 | 460 | 1.387 | 1.485 |
| 54 | Antal indgående studerende (udvekslingsstuderende) | 1.111 | 980 | 484 | 1.168 | 1.106 |
| 55 | Antal udenlandske studerende på hele uddannelser i Danmark | 3.693 | 3.177 | 3.498 | 3.844 | 3.926 |
| Antal samarbejds- og udviklingsaftaler for udvekslingsstuderende | | | | | | |
| | Antal samarbejds- og udviklingsaftaler for udvekslingsstuderende | 287 | 289 | 291 | 295 | 296 |

| | 2023 | 2022 | 2021 | 2020 | 2019 | |
|--------------------------------|---|---------|---------|---------|---------|---------|
| Forskeruddannelse | | | | | | |
| 56 | Antal indskrevne ph.d.-studerende ⁷⁾ | 168 | 192 | 199 | 208 | 209 |
| 57 | Antal nyindskrevne ph.d.-studerende | 33 | 33 | 42 | 44 | 63 |
| 58 | Antal godkendte ph.d.-afhandlinger | 44 | 48 | 39 | 31 | 31 |
| Forskning og formidling | | | | | | |
| | Antal forskningspublikationer | 1.603 | 1.680 | 1.641 | 1.705 | 1.596 |
| 59 | Antal anmeldte patenter | 0 | 0 | 0 | 0 | 0 |
| 60 | Antal anmeldte opfindelser | 0 | 0 | 0 | 0 | 0 |
| 61 | Antal projekter med erhvervslivet ⁸⁾ | 184 | 170 | 136 | 107 | 132 |
| 62 | Antal eksterne projekter | 365 | 349 | 307 | 271 | 281 |
| 63 | Økonomisk omfang af samarbejde med erhvervslivet (mio. kr.) | 79,2 | 78,4 | 69,0 | 52,3 | 56,6 |
| | Antal career partners ⁹⁾ | 39 | 43 | 45 | 56 | 52 |
| Bygninger | | | | | | |
| 64 | Bygningsareal i alt (bruttoareal opgjort i m ²) | 138.275 | 138.149 | 135.843 | 132.577 | 132.577 |

Noter til hoved- og nøgletalstabel

Hoved- og nøgletalstabelen er udarbejdet på baggrund af Uddannelses- og Forskningsstyrelsens vejledning til udarbejdelse af årsrapport. Nummereringen af hoved- og nøgletal følger specifikationerne heri. Som universitet skal CBS ikke indberette hoved- og nøgletal for numrene 6 til 12, og derfor fremgår disse numre ikke af tabellen. CBS har suppleret med yderligere relevante hoved- og nøgletal, som i tabellen ikke er nummereret, jf. muligheden herfor i vejledningen.

- 1) Antallet af studentermedhjælpere er faldet fra 2022 til 2023. Generelt er der færre studentermedhjælpere på tværs af CBS, men særligt på institutternes ses et fald. Institutterne har dog også den største andel af studentermedhjælpere. Vær opmærksom på, at antallet af udenlandske forskere fastansat på CBS her er opgjort som headcount. Under CBS' internationale profil på side 35 er antallet af internationale VIP opgjort som årsværk og indeholder også ikke-fastansatte VIP.
- 2) Antallet af optagne studerende på bachelor- og kandidatniveau er steget, hvilket skyldes, at udnyttelsesgraden i forhold til antal studiepladser er øget.
- 3) Antallet af færdiguddannede kandidater er faldet i forhold til 2022. Det skyldes et tilsvarende lavt optag i 2021.
- 4) Antallet af STÅ på deltidsuddannelser er steget sammenlignet med 2022 på grund af øget studieaktivitet på efter- og videreuddannelsesområdet.
- 5) Antallet af færdiguddannede på master- og diplomuddannelser er steget sammenlignet med antallet i 2022 og er i 2023 på niveau med årene før 2022. Stigningen er et resultat af højere aktivitet.
- 6) Generelt skyldes stigningen i nøgletallene inden for internationalisering, at området forsat normaliseres i forhold til covid-19-epidemien.
- 7) Bestanden i ph.d.-studerende er faldet fra 2022 til 2023, hvilket kan forklares ved et forholdsvist lavt antal nyindskrevne ph.d.-studerende de sidste par år og et forholdsvist højt antal godkendte ph.d.-afhandlinger. Samtidig har der også været udskrivninger af ph.d.er uden ph.d.-grad.
- 8) Antallet af projekter med erhvervslivet er steget i 2023 i forhold til 2022, ligesom det økonomiske omfang heraf er steget. Antallet af projekter er dog steget relativt mere.
- 9) CBS Careers har i 2021 implementeret en forenkling af CBS' karrierepartnerskabsmodel, som har resulteret i en reduceret karrierepartnerskabsportefølje.

Afrapportering af den strategiske rammekontrakt

CBS indgik i 2021 en strategisk rammekontrakt for 2022-2025 med uddannelses- og forskningsministeren. CBS har igangsat og gennemført en række initiativer i 2023 med henblik på at realisere de fem mål, som er aftalt i rammekontrakten. Den overordnede vurdering er, at der på baggrund af de igangsatte indsatser, allerede opnåede resultater og planlagte aktiviteter er fremskridt i realiseringen af de fem strategiske mål. Nedenfor vurderes de enkelte mål med en gengivelse af konklusionerne fra statusredegørelsen på den strategiske rammekontrakt for 2023.

Den samlede statusredegørelse kan læses på cbs.dk/rammekontrakt

Strategisk mål 1: CBS' viden bidrager til løsningen af de store samfundsspørgsmål

CBS vurderer samlet set, at der er en tilfredsstillende udvikling i målet.

Grundlaget for vurderingen beror på en overvejende positiv udvikling i de fastsatte indikatorer samt en tilfredsstillende fremdrift i årets aktiviteter og de planlagte aktiviteter for de kommende år. CBS forventer således at indfri målet ved kontraktperiodens udløb.

Udviklingen i 2023 understreger, at CBS' forskning fortsat er af høj kvalitet og relevans, både hvad angår den disciplinære og interdisciplinære forskning og i tiltrækningen af eksterne midler.

CBS har i 2023 registreret en positiv udvikling fsva. publikationer i anerkendte tidsskrifter. Indikatoren vedr. AJG 4* falder en smule, men dette skyldes den treårige opgørelse, for antallet af publikationer i AJG4* var i 2023 præcis det samme som i 2022 (48 artikler). Indikatoren vedr. AJG 4 stiger, og det samme gør antal forskningsartikler i toptidsskrifter uden for SSH.

Indikatoren vedr. ekstern finansiering er stigende. CBS hjemtog i 2023 færre midler end i rekordåret 2022, hvor CBS bl.a. modtog finansiering til et grundforskningscenter, men da indikatoren opgøres som et treårigt gennemsnit, er den stigende.

Det fortsat høje niveau afspejler, at CBS' forskere laver excellent og relevant forskning og får understøttelse af velkvalificeret forskningssupport.

Det ses dog, at indikatoren vedrørende nye store projekter med eksterne partnere er faldet fra 11 projekter i 2022 til 3 projekter i 2023. Der er tale om tre EU-projekter. Da indikatoren opgøres årligt og ikke over en treårig periode, må der forventes en vis fluktuering fra år til år. Derudover skal det bemærkes, at muligheden for at tiltrække de større bevillinger afhænger af udbuddet af midler, som også varierer fra år til år.

Strategisk mål 2: CBS' dimittender har kompetencer, der matcher erhvervslivets fremtidige behov

CBS vurderer samlet set, at der er en tilfredsstillende udvikling i målet.

Grundlaget for vurderingen beror på positiv udvikling i de fastsatte indikatorer og tilfredsstillende fremdrift i årets aktiviteter og de planlagte aktiviteter for de kommende år. CBS forventer således at indfri målet ved kontraktperiodens udløb.

CBS' dimittender er fortsat meget efterspurgt i virksomhederne. Dimittendledigheden for CBS' dimittender er nu så lav som den næsten kan blive, hvor kun 3,4 % af de nyuddannede er ledige. Det er det laveste af alle universiteter og under gennemsnittet for alle for de samfundsvidenskabelige uddannelser. En meget stor del af dimittender fra CBS får ansættelse i den private sektor (87 %).

Andelen af undervisningstimer, der gennemføres af videnskabelige medarbejdere (VIP), er steget yderligere i 2023, hvilket er et resultat af, at der er ansat flere VIP de senere år for at styrke den forskningsbaserede undervisning, og disse underviser nu i fuldt omfang. CBS forventer dog, at VIP-bestanden vil blive reduceret lidt i de kommende år, hvorfor det må forventes, at indikatoren vil stagnere de kommende år eller endda falde lidt.

Forudsætningen for at indfri det strategiske mål er en vellykket implementering af Nordic Nine i alle uddannelser. Som beskrevet i rammekontrakten er Nordic Nine et sæt af ni transformativ kompetencer, der kombinerer grundlæggende forretningsforståelse med bredere menneskelige og samfundsmæssige aspekter. Ambitionen er, at de ni kompetencer vil sætte studerende i stand til bedre at bidrage til at håndtere fremtidens komplekse problemstillinger.

Nordic Nine skal implementeres på uddannelses- og kursusniveau. Der er gennemført en revision af alle kompetenceprofiler og kursusbeskrivelser, så Nordic Nine tydeligt afspejles i formål og indhold for hver uddannelse. Alle kompetenceprofiler blev revideret og godkendt i 2022 og efterfølgende er kursusbeskrivelserne justeret ift. de godkendte kompetenceprofiler.

Strategisk mål 3: CBS øger diversiteten blandt ansatte og studerende

CBS vurderer samlet set, at der er en tilfredsstillende udvikling i målet.

Grundlaget for vurderingen beror på tilfredsstillende fremdrift i årets aktiviteter og de planlagte aktiviteter for de kommende år og en acceptabel udvikling i de fastsatte indikatorer. CBS forventer således stadig at indfri målet ved kontraktperiodens udløb.

CBS rekrutterer fortsat videnskabelige medarbejdere på et højt internationalt niveau. Fremgangen i 2023 er dog ikke lige så stor, som den var i 2022, som var et relativt godt år, hvad angår kvaliteten af publikationer blandt de rekrutterede medarbejdere¹.

Sammensætningen af CBS' bestand af forskere er mangfoldig med hensyn til nationalitet. Således har 52 pct. af forskerne andet statsborgerskab end dansk.

CBS forventer ikke, at de to indikatorer vedr. mangfoldighed og diversitet i hhv. studenterpopulationen og medarbejderstaben vil udvikle sig nævneværdigt i kontraktperioden, bl.a. fordi de netop måler på bestand. Ikke desto mindre har CBS allerede gennemført mange og planlægger flere aktiviteter for at øge diversiteten.

Det er en særlig udfordring at forbedre diversiteten blandt CBS' studerende. Der er fortsat skæve kønsbalancer på en række uddannelser. Derudover er den socioøkonomiske og geografiske spredning i CBS' optag fra Danmark ikke så bred, som vi kunne ønske.

CBS vil gerne medvirke til at forbedre uddannelsesmulighederne i region Sjælland, men gør det i samarbejde og efter aftale med de øvrige udbydere i regionen, både universiteter, professionshøjskoler og erhvervsakademier. CBS ønsker ikke at oprette konkurrerende uddannelses tilbud i region Sjælland, der kan udvande optagelsesgrundlaget for de eksisterende uddannelser i regionen.

Nedskaleringen af studiepladser på Frederiksberg og den kommende dimensionering af bacheloroptaget vil gøre det sværere at forbedre den socioøkonomiske og geografiske diversitet i CBS' optag. Med det nuværende optagesystem og den store søgning til CBS, vil kampen om pladserne, og dermed grænsevotienterne, stige, hvilket – alt andet lige – vil tilgode se studerende med en ressourcestærk baggrund.

Strategisk mål 4: CBS styrker de studerendes faglige udvikling og trivsel

CBS vurderer samlet set, at der er en tilfredsstillende udvikling i målet.

Grundlaget for vurderingen beror på tilfredsstillende fremdrift i årets aktiviteter og de planlagte aktiviteter for de kommende år. Størstedelen af målets indikatorer opgøres hvert andet år og er således ikke opgjort for 2023. CBS forventer at indfri målet ved kontraktperiodens udløb.

I 2023 ses en stigning i frafald på første studieår af både bachelor- og kandidatuddannelserne. Sammenlignet med øvrige universiteter og hovedområdet samfundsvidenskab har CBS stadig et relativt lavt frafald. Frafald på CBS sker typisk i løbet af første studieår (senere frafald er generelt meget lavt), hvilket betragtes som en fordel, da det sikrer en hurtig afklaring. Tidligere data vedr. frafaldne studerende fra CBS peger på, at mange af de frafaldne vælger en ny CBS-uddannelse, efter de er blevet udmeldt fra deres oprindelige uddannelse.

1) Indikatorrens metode er kort fortalt, at opgørelsesåret er indekseret i forhold til udgangsåret 2020, som har værdien 1,00.

Af opgørelsestekniske årsager forventes førsteårsfrafald på kandidatuddannelserne at stige for de kommende årgange og så stabilisere sig på et lidt højere niveau².

Særligt på bacheloruddannelserne ses en stigning i frafald på første studieår, hvilket er et opmærksomhedspunkt. Stigningen kan skyldes flere ting, men usikkerhed om uddannelsesudbud har betydning for de studerendes overvejelser og studievalg. I 2022 oplevede CBS, at usikkerhed blandt studerende i forhold til reform af cand.merc.-uddannelserne førte til tvivl om studievalg for indskrevne studerende såvel som ansøgere. Det er en erfaring som CBS vil indtænke i kommunikationen og vejledningen om den forestående kandidatreform, der forventeligt vil skabe usikkerhed blandt de årgange, der optages på bacheloruddannelser fra 2025 og fremover.

Arbejdet med aktivt at styrke de studerendes faglige udvikling og trivsel fortsætter gennem det strategiske initiativ Student Life Transitions and Well-being. Her er der også særlig opmærksomhed på de "store overgange", som f.eks. overgangen mellem ungdomsuddannelser og bachelor, hvor vi ved, at de studerende kan være ekstra sårbare.

Strategisk mål 5: CBS styrker livslang læring og går forrest i udviklingen af det "læredygtige samfund"

CBS vurderer samlet set, at der er en tilfredsstillende udvikling i målet.

Grundlaget for vurderingen beror på udviklingen i den fastsatte indikator om stigende aktivitet indenfor efter- og videreuddannelse, samt tilfredsstillende fremdrift i årets aktiviteter og de planlagte aktiviteter for de kommende år. CBS forventer således stadig at indfri målet ved kontraktperiodens udløb.

CBS har i 2023 oplevet stigende aktivitet i sin nuværende efter- og videreuddannelsesportefølje målt på den fastsatte indikator. CBS har oplevet en stigning på ca. 4,5 pct. i antal årselever på HD- og masteruddannelserne ift. baseline (2020) og ca. 6,7 % ift. 2022. Det er tilfredsstillende, at aktiviteten igen er stigende på tværs af HD- og masteruddannelserne.

I forhold til den generelle ambition om at styrke livslang læring og gå forrest i udviklingen af det 'læredygtige samfund', har 2023 været præget af videreudvikling og projektliggørelse af den udviklede engagementsmodel samt præsentation af modellen for offentligheden. Der er i løbet af 2023 færdiggjort en projektplan for CBS' ambitioner ift. at udvikle koncepter for livslang læring.

På denne baggrund er udviklet fem pilotprojekter, der dækker alle tre primære fokusområder i engagementsmodellen; kobling fra bachelor-/kandidatuddannelse til første år på arbejdsmarkedet, den løbende tilegnelse af ny viden og kompetencer samt muligheden for at "give tilbage" og "lære fra sig".

I 2023 er der kommet øget ledelsesfokus på efter- og videreuddannelsesområdet. CBS har udpeget en prodekan for området og ansat en ny director for området, der sammen skal forestå den strategiske og organisatoriske udvikling af området.

Sammen med Akademikerne har CBS etableret "Alliancen for livslang læring", der skal være et forum på tværs af arbejdsgivere, arbejdstagere og universiteterne, der udvikler rammer for livslang læring for akademikere bredt set – og ikke kun de nye 1,25-årige kandidater, som kandidatreformen har fokus på.

2) Som konsekvens af omdannelsen af de hidtidige cand.merc.-linjer til selvstændige cand.merc.-uddannelser fra 2024 vil skift af cand.merc.-uddannelse af opgørelsestekniske årsager i højere grad registreres som frafald end tidligere.

Forventninger til det kommende år

Økonomiske forventninger

CBS' budget for 2024 er udarbejdet under forudsætning af, at der ikke vil være store økonomiske udsving og usikkerheder for så vidt angår lønudvikling, inflation og renter.

Der er i budgettet indeholdt en forventning om, at der i 2024 vil være en moderat lønstigning fra overenskomsten på statens område, idet der på tidspunktet for udarbejdelse af budget endnu ikke var en overenskomst for 2024. Overenskomsten for statens ansatte er i perioden fra CBS har udarbejdet sit budget og frem til årsrapportens offentliggørelse blevet forhandlet på plads, og satsen er noget højere, end der var budgetteret med. Dette medfører en merudgift for CBS, der vil skulle indhentes via kompenserende besparelser. Inflationen er faldet i løbet af 2023, og det forventes, at inflationen vil fortsætte på samme lave niveau i 2024. Renteniveauet har også stabiliseret sig og forventes ikke at stige yderligere i 2024.

CBS forventer derfor mere stabile økonomiske rammer i 2024, der sammen med et fortsat fokus på stram økonomistyring på CBS vil forbedre resultatet. Der budgetteres således med et resultat af den ordinære drift på minus 6 mio. kr. i 2024, hvilket er 10 mio. kr. bedre end i 2023 og 41 mio. kr. bedre end i 2022.

Derudover er CBS i proces med salg af to små administrationsbygninger på Frederiksberg, der forventes at give en væsentlig ekstraordinær indtægt.

Resultatopgørelsen

Indtægterne forventes at blive på 1.608 mio. kr. i 2024, hvilket er en stigning på godt 3 pct. i forhold til resultatet for 2023. For statstilskud er det primært indeksering af indtægterne, som forklarer stigningen, idet aktiviteten på CBS overordnet forventes at være på niveau med 2023. Der budgetteres dog med en positiv effekt, da der udbydes en stigende andel studiepladser på uddannelsesstaxameterets takst 2. Indtægterne fra eksternt finansierede projekter og fra efter- og videreuddannelse forventes at stige nogle få procent, mens salg af varer og tjenesteydelser budgetteres til at falde. Dette fald forklares med bortfald af en række engangsindtægter i 2023, så salg af varer og tjenesteydelser forventes at være på niveau med 2023 fratrukket disse. CBS budgetterer med samlede omkostninger i 2024 på

1.614 mio. kr., hvilket er en stigning på knap 3 % sammenholdt med 2023. Lønomkostninger, som udgør ca. 2/3 af de samlede omkostninger på CBS, forventes at være på niveau med 2023, hvilket indeholder de forventede lønstigninger.

CBS har i efteråret 2023 gennemført en personaletilpasning, hvilket kombineret med stram styring af nyansættelser i 2024 vurderes at være tilstrækkeligt til at holde lønomkostning uændret.

Driftsomkostninger forventes at stige med ca. 8 procent, hvilket fordeler sig på en række aktiviteter. Den mest markante er implementering af et nyt studieadministrativt system (nyt SIS).

Likviditet, gæld og budgetoverslagsår

CBS har traditionelt fokuseret på egenkapital som pejlemærke for, hvorvidt der har været plads til en mere eller mindre ekspansiv økonomi. De seneste par år er fokus ændret, så der vurderes på egenkapital i kombination med gæld og likviditetsbehov.

CBS har i de seneste 5-6 år ikke optaget ny gæld, men derimod afviklet på sin gæld. CBS står nu med et stigende behov for at investere, hvorfor det bliver nødvendigt at optage ny gæld i de kommende år.

Særligt nyt SIS og renovering af den eksisterende bygningsmasse, herunder især Solbjerg Plads, vil i de kommende 3-5 år påvirke behovet for likviditet og betyde, at der skal optages nye lån. Da der samtidig fortsat vil blive afdraget på gælden, forventes den samlede gæld ikke at stige voldsomt henover perioden.

CBS udarbejder årligt, udover et budget for det kommende år, også et overslag over udviklingen tre år længere frem. Budgetoverslaget er lavet med en antagelse om fortsat forbedring i resultatet. Således forventes det, at der i 2025 igen vil være et overskud på 11 mio. kr. på driften, og at dette overskud vil stige til 19 mio. kr. hhv. 21 mio. kr. i de kommende to år. Som selvejende institution under staten har CBS ikke et formål om at generere overskud. For at sikre en løbende buffer til at modstå udsving i økonomien tilstræbes det, at der set over en årrække er et overskud i størrelsen 1-2 pct. af omsætningen.

Øvrige forventninger

Reform af uddannelsesporteføljen i 2024

I 2022 gennemførte CBS en reform af cand.merc.-uddannelsen, der afskaffede linjestrukturen og omdannede de daværende 14 cand.merc.-linjer til 10 selvstændige cand.merc.-uddannelser. CBS igangsatte i 2023 projektet Strategic Programme Portfolio Review, som skal forberede en større reform af de resterende bachelor- og kandidatuddannelser på CBS. Det overordnede formål var at styrke den samlede uddannelsesportefølje, gøre den mere overskuelige for kommende studerende og aftagere samt fastholde bredden i CBS' forskning og uddannelser.

Som en del af arbejdet i Strategic Programme Portfolio Review har CBS i 2023 gennemført en række workshops og analyser, der kortlægger mulighederne for at reformere den nuværende uddannelsesportefølje. Arbejdet er sket med en bred involvering på tværs af studerende, administrative og videnskabelige medarbejdere.

Projektet går ind i en ny fase i 2024, hvor der skal besluttes en ny uddannelsesportefølje, organisering og governance for daguddannelserne. På baggrund af input fra organisationen er der udarbejdet et samlet forslag til en reform af porteføljen. CBS forventer at træffe en endelig beslutning om reformen på baggrund af en bred høring i hele organisationen i foråret 2024.

Kandidatreform

Sammen med det strategiske arbejde med uddannelsesporteføljen kommer den politiske aftale om en forkortelse af kandidatuddannelser (Reform af universitetsuddannelserne i Danmark) til at betyde meget for CBS' uddannelsesportefølje.

Reformen betyder, at universiteterne samlet skal omlægge 30 pct. af de 2-årige kandidatuddannelser til erhvervskandidatuddannelser og 1,25-årige kandidatuddannelser samt nedbringe bacheloroptaget med 8 pct. gradvist fra 2025.

Den politiske aftale blev indgået i 2023, men der udestår fortsat et arbejde med implementeringen af aftalen. Sammen med de andre otte universiteter deltager CBS i implementeringsarbejdet, bl.a. i regi af det nedsatte kandidatudvalg, der skal komme med forslag til den konkrete udformning af det nye kandidatuddannelseslandskab.

Kandidataftalen er en af de største reformer på universitetsområdet i nyere tid. Derfor vil CBS i 2024 bruge væsentlige ressourcer på at koordinere og forberede den kommende implementering af aftalen i dialog med studerende, undervisere, aftagere og eksterne partnere.

Den endelige beslutning om implementering af kandidataftalen forventes at være på plads i efteråret 2024.

Strategisk campusudvikling

CBS tager i 2024 et nyt lejemål i brug på Peter Bangs Vej, som omfatter undervisningslokaler, grupperum, eksamenslokaler og studio-faciliteter til interaktiv undervisning. Samtidig vil CBS i 2024 sælge to mindre ejendomme på hhv. Porcelænsøen 7 og Steen Blichers Vej 22. CBS vil i 2024 gennemgå ejendomsporteføljen med henblik på at optimere arealanvendelsen samt at etablere flere undervisningsfaciliteter til fremtidens pædagogiske behov. CBS har fra 2024 og frem afsat flere midler til at øge den løbende bygningsvedligeholdelse. Derudover vil CBS i de kommende år foretage en grundig tag- og facaderenovering af Solbjerg Plads og kantinernes produktionskøkkener. Disse ekstraordinære vedligeholdelsesaktiviteter forventes finansieret gennem salg af fast ejendom eller opsigelse af lejemål samt yderligere lånefinansiering.

Fortsat fokus på akkreditering

CBS arbejder på at opnå en positiv national akkreditering i starten af 2025. Forberedelsen hertil er igangsat, og selve akkrediteringsprocessen igangsættes i løbet af 2024. Akkreditering er en stor opgave, der går på tværs af CBS og vil derfor kræve væsentlige ressourcer i 2024. En positiv akkreditering er en forudsætning for, at CBS kan foretage justeringer af uddannelsesporteføljen uden at skulle igennem en ministeriel godkendelsesproces hver gang.

På det internationale område skal CBS i midten af 2024 indsende ansøgning til AACSB (Association to Advance Collegiate Schools of Business) om genakkreditering som forberedelse til selve genakkrediteringsprocessen, der foregår henover 2026-2027.

Fortsat fokus på AI i undervisningen

I 2024 fortsætter CBS sit fokus på at integrere AI i undervisningen. I efteråret vil alle ledere gennemgå et kompetenceudviklingsforløb med fokus på AI, mens kompetenceudviklingsstilbuddene til underviserne fortsætter. Herudover vil CBS udvikle et tilbud til de studerende om anvendelse af AI i studieprocesserne, samt udvikle og vedtage et sæt principper for, hvordan kunstig intelligens ønskes anvendt på CBS på en konstruktiv, etisk og ansvarlig måde.

Nyt studieadministrativt system og øget digitalisering

I det kommende år fortsætter arbejdet med at digitalisere administrative arbejdsgange i organisationen. En af de fremtidige milepæle er udrulningen af et nyt studieadministrativt system. CBS og seks andre universiteter har fundet en leverandør til en fælles løsning, og i 2024 indgår CBS i samarbejdet med leverandøren om opsætning af systemet til de seks danske universiteter.

Samtidig forberedes udrulningen af systemet, hvilket omfatter en gennemgang og tilpasning af CBS' processer, tilpasning af systemlandskabet samt understøttelse af, at ledere og medarbejdere på CBS bliver parate til at arbejde med de nye fælles processer. Det nye system skal afløse det pensionsmodne system STADS og skal bidrage til en optimering og effektivisering af arbejdsgange i hele uddannelsesadministrationen, bedre service til de studerende samt bedre ledelsesinformation. Den øgede digitalisering kommer til at styrke CBS' datainfrastruktur i 2024, hvor et særligt fokus vil være på at udnytte den forbedrede datakvalitet. Den digitale udvikling vil også gøre det muligt at udvikle yderligere på organisationens samlede kompetencer inden for AI og automatisering.

Opdatering af REEAD-modellen

Samfundsimpact indgår som en central del af CBS' strategi, og CBS arbejder for at bidrage til samfundets sociale og økonomiske udvikling. I 2024 vil CBS understøtte arbejdet med impact yderligere ved at justere på rammerne for forskernes meritering. På CBS er meritering i høj grad defineret af den såkaldte REEAD-model.

Figur 5: REEAD-modellen

- **Research** (forskning): Undersøgelser og publikationer i overensstemmelse med områdets praksis;
- **Education** (uddannelse): Undervisning og andre uddannelsesaktiviteter;
- **External funding** (ekstern finansiering): Fundraising til konkrete projekter og/eller miljøer;
- **Academic citizenship and management** (akademisk medborgerskab/medlemskab og ledelse): En række forskellige aktiviteter, der omfatter organisering af seminarer og ledelse af forskningsprojekter; og
- **Dissemination** (formidling): At forklare forskningen til medierne, samt involvere sig i det private erhvervsliv og samfundet generelt.

REEAD-modellen beskriver ud fra en række kriterier, hvad CBS forventer af hver forsker, og hvad der kræves for at gå fra en stillingskategori til en anden, f.eks. fra ph.d.-studerende til professor. REEAD står for Research, Education, External funding, Academic citizenship and Dissemination.

I 2024 arbejder CBS på at opdatere REEAD-modellen til REEADS-modellen. I den nye model justeres kriteriet "Dissemination" til "Dissemination and Societal impact". Herved vil modellen i højere grad meritere den indsats, som mange forskere lægger i at skabe samfundsimpact.

Geografisk diversitet blandt studerende

CBS har en ambition om at styrke diversiteten blandt de studerende, og CBS ønsker en studentergruppe, der i højere grad afspejler samfundet.

Derfor justerer CBS rammerne for kvote 2-optaget på CBS' bacheloruddannelser i 2024. Justeringerne medfører bl.a. ændring af specifikke adgangskrav, mindre vægt på aktiviteter som f.eks. udlandsophold og større fokus på diversitet i vurderingen af motiverede ansøgninger.

Herudover vil CBS også lægge vægt på erhvervs erfaring fra såkaldte "less developed and transition regions" i EU, der i Danmark gælder Region Sjælland.

De nye rammer for kvote 2 træder i kraft ved kvote 2-optaget i 2024. Rammerne for optaget hænger sammen med CBS' igangværende indsats med konceptet Masterclasses, hvor CBS besøger flere sjællandske gymnasier med det formål at give indsigt i CBS' uddannelser og læringsmiljø.

CBS intensiverer konceptet i 2024 og vil også gennemgå materiale og kommunikation, der bruges i oplysningen om CBS' uddannelser til potentielle ansøgere med henblik på at tiltrække en mere mangfoldig gruppe af ansøgere.

Ny rektor

Efter næsten 5 år som rektor på CBS fratrådte Nikolaj Malchow-Møller sin stilling ved udgangen af 2023. CBS skal derfor have en ny rektor i løbet af 2024.

CBS forventer at have en ny rektor på plads i løbet af sommeren 2024. I mellemtiden er prorektor Inger Askehave konstitueret som rektor.

CBS i tal

International profil

3

*internationale
akkrediteringer*

CBS har en Triple Crown-akkreditering, som betyder, at vi er akkrediteret af EQUIS, AMBA og AACSB. Under 1 pct. af business schools verden over har en Triple Crown.

32

*engelsksprogede
uddannelser*

CBS tilbyder en bred portefølje af engelsksprogede fuldtidsuddannelser på bachelor og kandidatniveau.

287

partneruniversiteter

CBS har indgået udvekslingsaftaler med 287 universiteter og business schools på verdensplan.

3.693

*internationale
fuldtidsstuderende*

25 pct. af CBS' studerende har international baggrund.

93

*nationaliteter
blandt studerende*

CBS har studerende fra 93 forskellige lande.

363

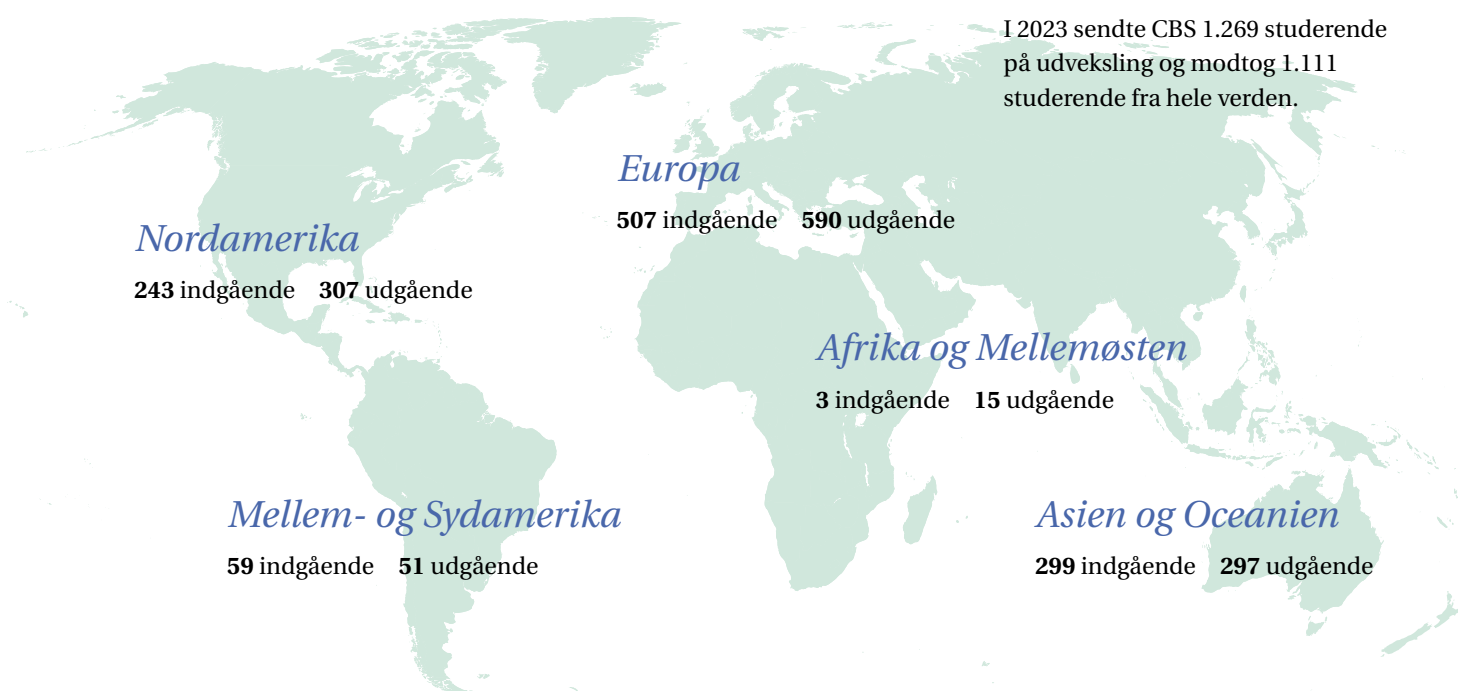
*internationale
VIP-årsværk*

UDVEKSLINGSSTUDERENDE

1.269

udvekslingsstuderende

I 2023 sendte CBS 1.269 studerende på udveksling og modtog 1.111 studerende fra hele verden.

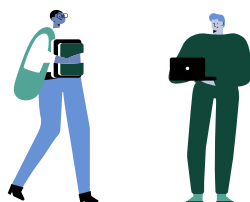


BACHELORSTUDERENDE

Ansøgninger i alt
17.116

Ansøgninger, 1. prioritet
6.107

Optag
2.889



45% kvinder 55% mænd

Dimittender
2.251



48% kvinder 52% mænd

KANDIDATSTUDERENDE

Ansøgninger i alt
13.726

Ansøgninger, 1. prioritet
7.289

Optag
3.424



50% kvinder 50% mænd

Dimittender
2.771



50% kvinder 50% mænd

Optagne studerendes baggrund

| | |
|---------------------------------------|-----|
| CBS-studerende | 64% |
| Andre danske uddannelsesinstitutioner | 12% |
| Udenlandske universiteter | 24% |

Ansættelse af dimittender

| | |
|---------------|------------------|
| 87% | 13% |
| Privat sektor | Offentlig sektor |

EFTERUDDANNELSER

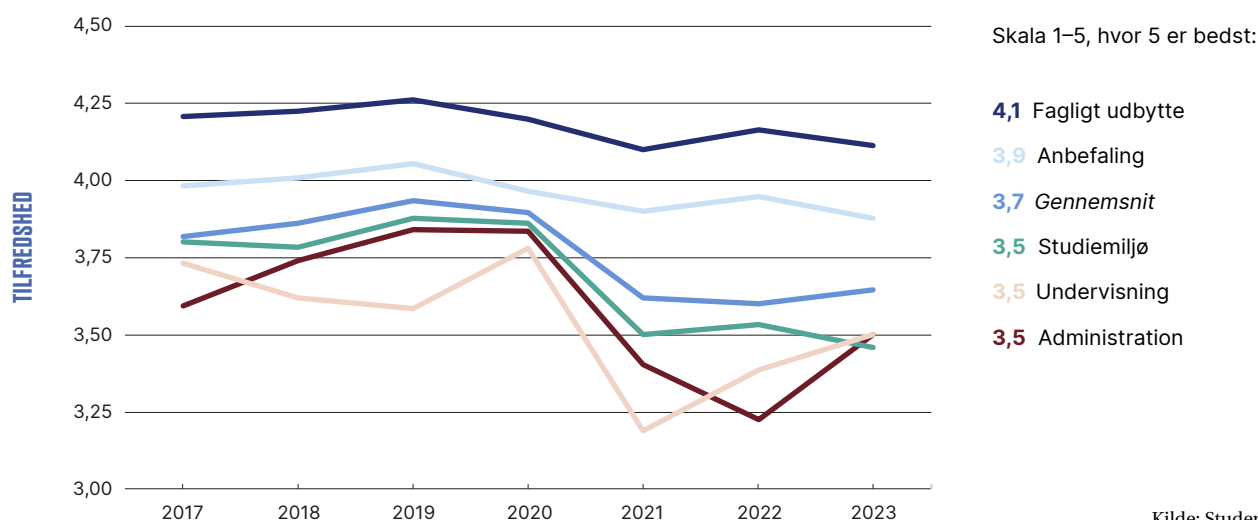


Antal studerende
5.173

Dimittender
1.169

36% kvinder 64% mænd

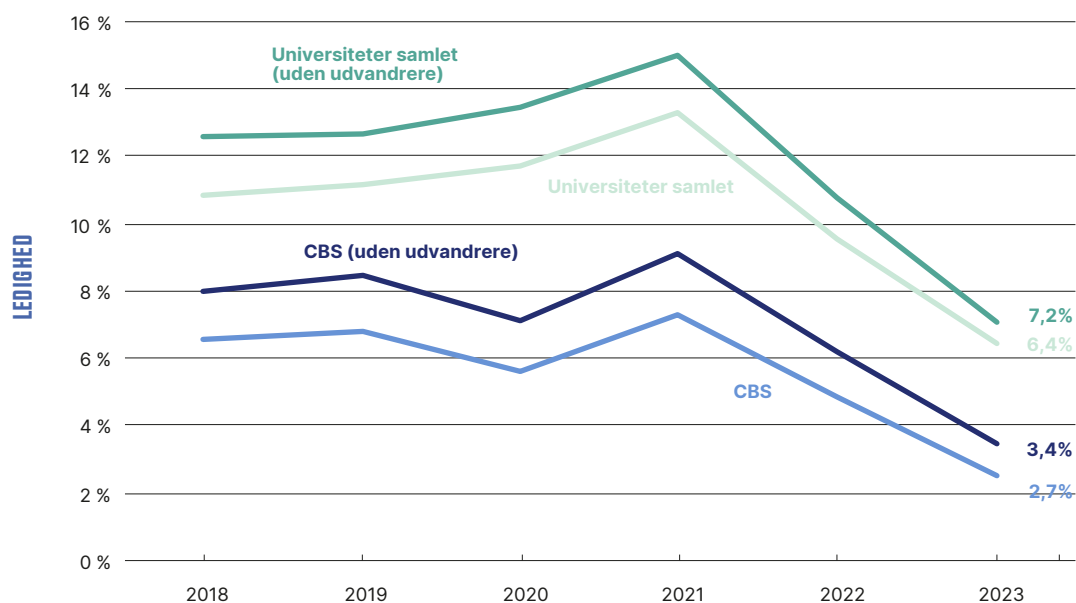
STUDENTERTILFREDSHED



Kilde: Studenter-
evalueringer, CBS

DIMITTENDLEDIGHED

Opgjort 4-7 kvartaler efter dimittendåret



Ved "uden udvandrere" beregnes ledighedsgraden kun i de kvartaler, hvor dimittender opholder sig i Danmark.

Kilde: Uddannelses- og
Forskningsministeriet

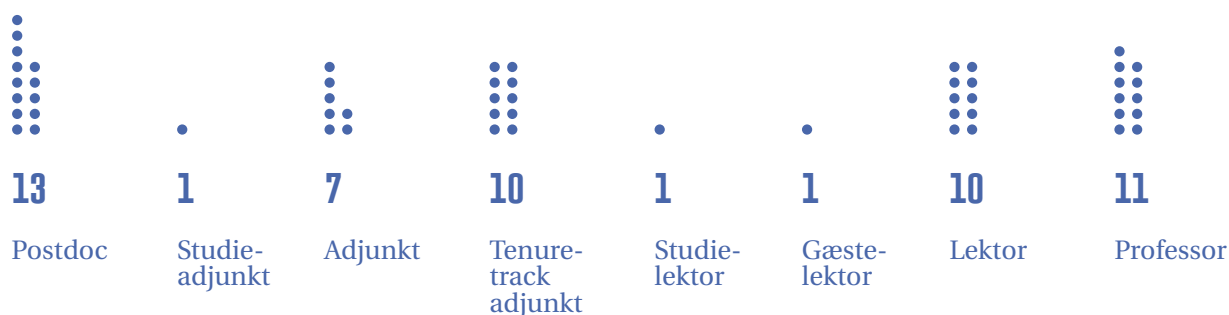
Videnskabelige medarbejdere i tal

Bestand, rekruttering og sammensætning

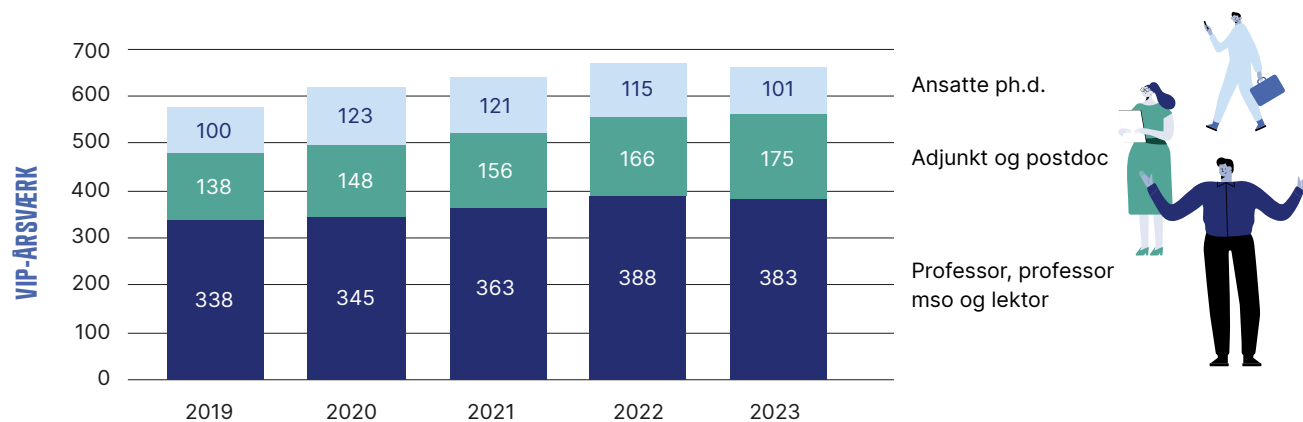


REKRUTTERING AF VIP

Fordelt på stillingskategorier



SAMMENSETNING AF VIP-ÅRSVÆRK



Kilde: CBS

Forskning i tal

Finansiering og publikationer

FINANSIERING

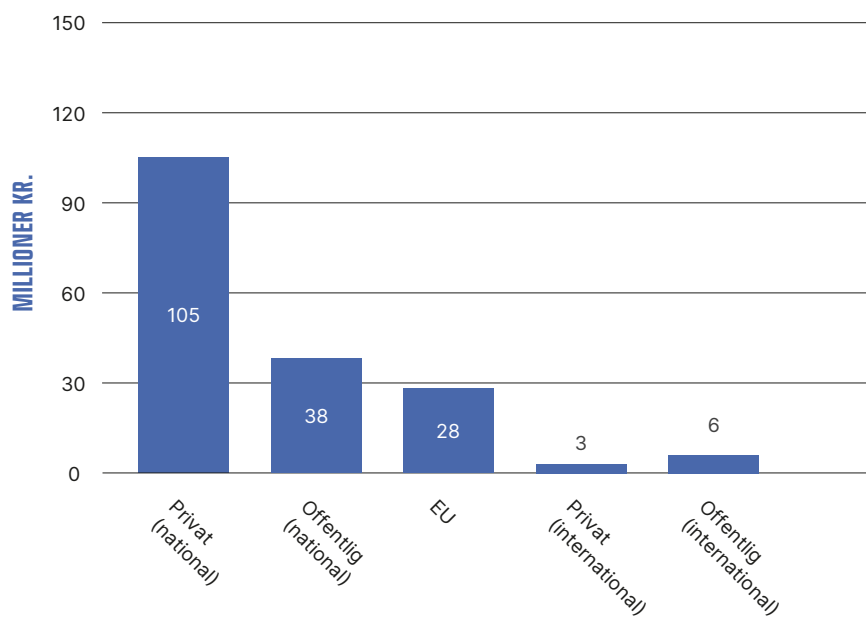
Basisforskningsmidler

429 mio. kr.

Eksternt finansieret forskning, aktivitet

163 mio. kr.

Eksternt finansieret forskning, årets bevillingstilsagn



PUBLIKATIONER

Antal publikationer i kategori 4* og 4 i Academic Journal Guidelisten (AJG) samt i Financial Times 50-listen (FT 50):

48 AJG 4*-publikationer

70 AJG 4-publikationer

57 FT50-publikationer

Kilde: CBS

PH.D.-GRADER

Fordelt på typer



34

Ph.d.-stipendiater



4

Erhvervs-ph.d.

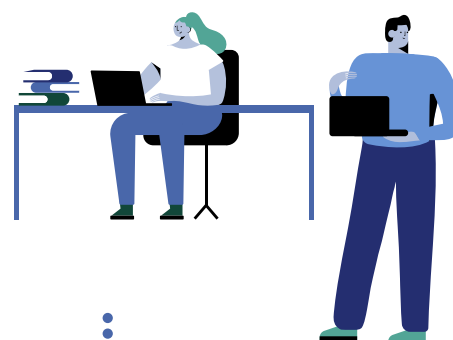


6

Privatister

0

Double Degree



Kilde: CBS

ESG-nøgletal

Introduktion og kommentarer til udvalgte nøgletal

Introduktion

CBS rapporterede for første gang på udvalgte ESG-nøgletal i 2020, hvor der blev etableret en base med tal for 2019 og 2020.

CBS har i første omgang valgt at lægge sig op ad anbefalingen fra Foreningen af Statsautoriserede Revisorer til relevante måltal og få opbygget en tidsserie på baggrund af dette. CBS har således nu en 5-årig tidsserie, og dermed burde trends i data efterhånden være mere og mere tydelige. Det er dog kun delvist tilfældet, idet covid-19 for mange af tallene påvirker 2020 og 2021 ganske markant.

Kommentarer til udvalgte nøgletal

Påvirkningen fra covid-19 er især tydelig på vandforbrug, hvor forbruget steg markant i 2022 sammenlignet med 2020 og 2021. I 2023 er vandforbruget faldet en anelse i forhold til 2022. CBS var lukket ned i januar 2022, hvorfor 2022 ikke reflekterer et helt år uden covid-19, men der ses alligevel en forbedring sammenholdt med 2019. Tallet illustrerer samtidig en anden udfordring i forhold til at få bragt forbruget ned. Vandforbrug er i høj grad styret af adfærden hos de mange tusind mennesker, som dagligt færdes på CBS. Derfor er det nødvendigt, udover at sikre at der anvendes energirigtige løsninger, også at påvirke adfærd.

På energiforbrug ses i 2023 en yderligere reduktion i forbruget. Dette forklares ved, at CBS løbende har implementeret diverse tiltag til energibesparelse, herunder at temperaturen har været sænket i bygningerne, samt at der formentlig i befolkningen har været stor opmærksomhed på den potentielle energimangel og dermed behovet for at ændre adfærd. Det bliver interessant at se, om denne adfærdsændring holder ved.

Faldet i CO₂e Scope2 er udover reduktionen i energiforbrug positivt påvirket af, at elproduktionen i 2023 i høj grad kom fra vindkraft, hvorfor emissionsfaktoren for el var lavere.

CBS har i en årrække haft en stigning i personaleårsværk. I 2023 er personaleårsværk uændret i forhold til 2022, hvilket skal ses i lyset af CBS' øgede fokus på udvikling i omkostningerne.

Medarbejderomsætningen steg fra 2022 til 2023 med knap 2 procentpoint. Det er primært blandt det videnskabelige personale, der har været en stigning i personaleomsætning. Den største afgang har været hos ph.d.'er og videnskabelige assistenter. For det teknisk administrative personale er personaleomsætningen stort set uændret i forhold til 2022.

Sygefravær er faldet i 2023 sammenlignet med 2022, hvor sygefraværet var usædvanligt højt. Bemærk, at implementeringen af nyt HR-system i fjerde kvartal 2023 betyder, at CBS har valgt ikke at anvende data for denne periode. Derfor består 2023-data af perioden oktober 2022 til september 2023.

Andelen af ophørte på 1. år af bacheloruddannelsen stiger fra 2022 til 2023. Der er ikke nogen entydig årsag, men CBS er opmærksom på stigningen og vil følge udviklingen nøje. ESG-nøgletal giver et overordnet billede af tilstanden og udviklingen på CBS, men da det er aggregerede nøgletal, fanger tallene ikke nødvendigvis nuancerne.

Kønsbalancen i antallet af ansatte er 50/50, hvilket dækker over store forskelle for grupperne VIP, DVIP og TAP. I forbindelse med årsafslutning er tallene for de tre undergrupper analyseret, og konklusionen er, at der heller ikke i 2023 er sket nogen nævneværdig udvikling i de underliggende tal.

Læs om den brugte metode i bilag 'ESG-nøgletalsmetode', bagerst i årsrapporten.

Nøgletaloversigt

| Environmental – klima- og miljødata | | Enhed | 2023 | 2022 | 2021 | 2020 | 2019 |
|--|------------------------|----------------|-----------------------|-----------------------|-----------------------|-----------------------|-----------------------|
| 1.1 | CO2e Scope 1 | mtu | 20 tons | 22 tons | 19 tons | 22 tons | 19 tons |
| 1.2 | CO2e Scope 2 | mtu | 844 tons | 1.089 tons | 1.232 tons | 1.213 tons | 1.807 tons |
| 1.3 | Energiforbrug | MWh | 10.868 MWh | 11.982 MWh | 14.740 MWh | 12.184 MWh | 13.761 MWh |
| 1.4 | Vedvarende energiandel | % | 91 % | 91 % | 88 % | 80 % | 80 % |
| 1.5 | Vandforbrug | m ³ | 25.401 m ³ | 25.910 m ³ | 19.665 m ³ | 19.585 m ³ | 33.013 m ³ |

ad 1.1 og 1.2 Der er foretaget en genberegning af tallene for 2019 og 2020, da der er indhentet yderligere informationer.

| Social – sociale data | | Enhed | 2023 | 2022 | 2021 | 2020 | 2019 |
|----------------------------------|--|--------------|-------------|-------------|-------------|-------------|-------------|
| 2.1 | Fuldtidsarbejdsstyrke | Årsværk | 1.642 | 1.638 | 1.608 | 1.562 | 1.533 |
| 2.2 | Kønsdiversitet | % | 50 % | 50 % | 50 % | 49 % | 50 % |
| 2.3 | Kønsdiversitet for øvrige ledelseslag | % | 38 % | 35 % | 33 % | 29 % | 30 % |
| 2.4 | Lønforstel mellem køn | Gange | 1,12 | 1,12 | 1,15 | 1,14 | 1,16 |
| 2.5 | Medarbejder- omsætningshastighed | % | 13,2 % | 11,30 % | 10,9 % | 9,8 % | 10,7 % |
| 2.6 | Sygefravær | Dage/FTE | 7,6 | 9,6 | 8,0 | 6,7 | 7,1 |
| 2.7 | Ophørte på 1. år af bachelor | % | 12,7 % | 10,1 % | 10,2 % | 9,6 % | 11,0 % |
| 2.8 | Ophørte på 1. år af kandidat | % | 3,2 % | 2,8 % | 2,6 % | 2,7 % | 3,5 % |

| Governance – ledelsesdata | | Enhed | 2023 | 2022 | 2021 | 2020 | 2019 |
|----------------------------------|--|--------------|-------------|-------------|-------------|-------------|-------------|
| 3.1 | Bestyrelsens kønsdiversitet | % | 45,5 | 55 % | 55 % | 45 % | 36 % |
| 3.2 | Tilstedeværelse på bestyrelsesmøder | % | 93,2 | 91 % | 96 % | 96 % | 95 % |
| 3.3 | Lønforstel mellem CEO og medarbejdere | Gange | 2,8 | 2,8 | 2,8 | 2,8 | 2,9 |

Regnskab

Anvendt regnskabspraksis

Regnskabsgrundlag

Årsregnskabet udarbejdes efter lov om statens regnskabsvæsen mv., bekendtgørelse nr. 116 af 19. februar 2018 om statens regnskabsvæsen mv., Finansministeriets Økonomisk Administrative Vejledning, bekendtgørelse nr. 778 af 7. august 2019 om lov om universiteter, bekendtgørelse nr. 1611 af 28. december 2022 om tilskud og revision mv. ved universiteterne samt de retningslinjer og instrukser om årsrapport, der er givet af Uddannelses- og Forskningsstyrelsen.

Årsrapporten præsenteres i 1.000 kr. og er udarbejdet efter omkostningsbaserede principper. Anvendt regnskabspraksis er uændret i forhold til sidste år.

Fælles kontoplan og formålsfordeling

CBS har implementeret den fælles kontoplan for uddannelsesinstitutioner under Uddannelses- og Forskningsministeriet (UFM) med virkning fra 2021. Der henvises til afsnittet om dispensationer godkendt af Uddannelses- og Forskningsstyrelsen (UFS) for nærmere beskrivelse af forhold, som afviger fra vejledning om den fælles kontoplan.

Fordeling af indtægter og omkostninger på formål bliver foretaget efter UFM's vejledning om fælles kontoplan. Den fælles kontoplan omfatter dimensionerne art, delregnskab, sted og formål. Anvendelse af den fælles kontoplan sker i henhold til UFM's konterings- og fordelingsvejledning, inklusiv tilhørende modeller og vejledninger. Omkostninger, der ikke kan henføres direkte til enkeltformål, er fordelt i henhold til retningslinjerne i kapitel 6 i konterings- og fordelingsvejledning 2023.

Omkostninger til fordeling er delt op i omkostningspuljer for henholdsvis løn- og driftsomkostninger. En væsentlig post til fordeling af lønomkostninger til uddannelsesformål. Denne fordeling foretages primært via medarbejderens normtal.

Ved de øvrige fordelinger anvendes primært konkrete forbrugsgørelser eller lønsum som fordelingsmetode.

Årsrapportskabelon

Årsrapporten for 2023 er aflagt i henhold til den fælles årsrapportskabelon for uddannelsesinstitutioner under Uddannelses- og Forskningsministeriet.

Dispensationer

CBS har fra Uddannelses- og Forskningsstyrelsen opnået dispensation fra følgende områder i årsrapport 2023:

- Opstilling af formålsfordelte omkostninger i resultatopgørelsen, jf. styrelsens brev af 9. juni 2021.
- Fem års sammenligningstal i hoved- og nøgletalstabel for resultatopgørelse, samt formålsfordeling i note 5, hvor ændringerne i opstillingen gør det uforholdsmæssigt vanskeligt at genskabe disse. Dispensationen gælder alene året 2019 i hoved- og nøgletalstabelen for resultatopgørelsen.
- CBS har i 2023 opnået forlængelse af dispensation fra bogføring på konto 12.XX/17.XX og 22.50.XX af handel med kommuner, regioner, staten og selvejende institutioner, jf. styrelsens mailnotat af 23. oktober 2023.

Generelt

Generelt om indregning og måling

Aktiver indregnes i balancen, når de forventes anvendt i mere end ét regnskabsår og kan måles pålideligt. Forpligtelser indregnes i balancen, når de er overvejende sandsynlige og kan måles pålideligt.

Valutaomregning

Transaktioner i fremmed valuta omregnes til danske kroner efter transaktionsdagens kurs. Monetære aktiver og forpligtelser i fremmed valuta omregnes til danske kroner efter balancedagens valutakurser. Realiserede og urealiserede valutakursgevinster og -tab indgår i resultatopgørelsen under finansielle poster.

Resultatopgørelsen

Indtægter

Statslige tilskud fra finansloven møntet direkte på CBS indregnes som indtægt for det år, de vedrører. Tilskuddet fra staten inkl. forventede taxameterindtægter udbetales med a conto-beløb hver måned på baggrund af forventede studenterårsværk. I oktober opgøres det faktiske antal studenterårsværk, hvorefter der i årets sidste måneder reguleres i forhold til a conto-udbetalingerne for året.

De eksterne tilskud og donationer, hvor der fra givers side er knyttet forudsætninger til anvendelsen, indregnes som indtægt i takt med, at omkostningerne afholdes. Hvis der ikke er knyttet forudsætninger til eksterne tilskud og donationer, indregnes disse som indtægt på tidspunktet for modtagelsen.

Deltagerbetaling for deltidsuddannelse/Åben Uddannelse og indtægter fra øvrigt salg eller udlejning indregnes som indtægt i det år, indtægten vedrører.

Omkostninger

Omkostninger indregnes i det år, de vedrører; for varer og tjenesteydelser er leveringstidspunktet afgørende. Finansielle omkostninger omfatter renter og bidrag mv. af lån samt amortisering af kurstab i forbindelse med låneomlægninger. Kurstab vedrørende omlagte lån straksafskrives, hvis låneomlægningen medfører, at nutidsværdien for det nye lån ændres med mere end 10 pct., mens kurstabet amortiseres, såfremt nutidsværdien for det nye lån er mindre end 10 pct. i forhold til det gamle lån.

Skattepligt

CBS er ikke skattepligtig.

Balancen

Inden for bekendtgørelsens rammer har CBS foretaget følgende valg:

- Bagatelgrænsen for indregning af anlægsaktiver er fastsat til 100.000 kr.
- Der foretages ikke bunkning af aktiver
- Omkostnings- og produktionslagre aktiveres ikke
- Nyopførte bygninger ibrugtaget før 2011 afskrives over 100 år, totalrenoverede bygninger ibrugtaget før 2011 afskrives over 80 år, andre bygninger afskrives over 50 år fra ibrugtagningstidspunktet. Bygninger ibrugtaget efter 1.1.2011 afskrives over 50 år.

Der er indført en væsentlighedsgrænse på 100.000 kr. for indregning af enkeltstående forbedringer.

Anlægsaktiver

Aktiver måles til kostpris med fradrag af akkumulerede af- og nedskrivninger. Afskrivninger foretages lineært, og der anvendes ikke scrapværdi. Statens regler muliggør ikke andre opgørelsesmetoder.

Immaterielle anlægsaktiver

Omfatter færdiggjorte udviklingsprojekter, patenter, erhvervede koncessioner, licenser mv.

Immaterielle anlægsaktiver afskrives fra ibrugtagningstidspunktet over følgende levetider:

- Egenudviklede it-systemer: 8 år
- Videreudviklede standard-it-systemer: 5 år
- Patenter: Rettighedens levetid
- It-licenser/software: 3 år
- Licenser, hvor varighed er kontraktligt fastsat: Licensens levetid

Udviklingsprojekter aktiveres, når de af CBS' bestyrelse kan godkendes som værende strategisk værdifulde og i øvrigt har en væsentlig størrelse og levetid. Intern tid medgået til egenudvikling af anlægsaktiver vil kun aktiveres, hvis projektet vurderes af strategisk betydning for CBS, eller hvis anlægsaktivet har en værdi, der overstiger 10 mio.kr.

Interne ressourcer i form af løn mv. anvendt i udviklingsfasen indregnes, når de udgør en væsentlig del af de samlede udviklingsomkostninger og resulterer i en reel værdiforøgelse. Indirekte produktionsomkostninger medtages i det omfang, de kan defineres og henføres til projektet på en rimelig og konsekvent måde.

Uddannelses- og forskningsaktiviteter aktiveres ikke med undtagelse af aktiviteter, der kan defineres og identificeres, og hvor den tekniske og kommercielle udnyttelse/et potentielt marked kan påvises.

Patenter måles som færdiggjorte udviklingsprojekter. I kostprisen indgår eksterne omkostninger, der er medgået til undersøgelser af opfindelserne og registrering af patenterne. Rettigheden afskrives over dens faktiske levetid.

Erhvervede koncessioner, licenser mv. omfatter for CBS' vedkommende primært softwarelicenser. De indregnes med værdien af eventuelle engangsbetalinger ved anskaffelsen samt værdien af betalinger, som dækker mere end ét år. For licenser skelnes der mellem, om der betales for en løbende licens (drift), eller om der er foretaget en større og længerevarende investering i licensen (aktiv).

Materielle anlægsaktiver

Materielle anlægsaktiver omfatter grunde og bygninger, indretning af lejede lokaler (færdiggjort eller under opførelse), produktionsanlæg og maskiner, transportmateriel, it-udstyr og inventar samt materielle anlægsaktiver under opførelse. De materielle anlægsaktiver afskrives fra ibrugtagningstidspunktet over følgende levetider:

| Anlægsaktiver | År |
|--------------------------------------|-------|
| Bygninger ibrugtaget før 2011 | |
| Nyopførte bygninger | 100 |
| Bygningsforbedring / totalrenovering | 80 |
| Andre bygninger | 50 |
| Bygninger ibrugtaget efter 1.1.2011: | 50 |
| Installationer | 20 |
| Indretning af lejede lokaler | 10-20 |
| Produktionsanlæg og maskiner | 10 |
| Øvrigt materiel | 5 |
| It (hardware, av-udstyr og lign.) | 3-5 |
| Inventar | 3-5 |
| Bygningsforbedringer | 10-20 |

Der afskrives ikke på grunde.

Bibliotekets materialesamlinger aktiveres ikke.

Som udgangspunkt aktiveres kunst i form af samlinger ikke; der er dog tilfælde, hvor kunst er en del af en anlægsanskaffelse, og hvor det følger af cirkulære nr. 9067 af 17. februar 2004 om kunstnerisk udsmykning af statsligt byggeri mv.

Kostprisen for grunde og bygninger inkluderer finansieringsomkostninger, jf. skrivelse fra Styrelsen for Videregående Uddannelser af 19. december 2011.

Kostprisen for installationer foretaget forud for eller i forbindelse med ibrugtagning af egne bygninger sættes til 10 pct. af den oprindelige bygningsværdi. Efterfølgende installationer, som overstiger 100.000 kr., indregnes til kostpris eller til 10 pct. af de samlede bygningsrenoveringsomkostninger, når en pålidelig udskillelse er vanskelig.

Indretning af lejede lokaler indregnes, såfremt CBS afholder omkostningerne, den fremtidige leje ikke påvirkes af indretningen, og der er tale om større, nagelfaste indretninger, som overstiger 100.000 kr. Inventar og it (hardware, AV-udstyr og lign.), der er anskaffet som led i indflytning i nye lejemål, aktiveres, hvis de samlet set overstiger 100.000 kr. for henholdsvis inventar og it. Hvis der anskaffes inventar og it til eksisterende lejemål, skal der fortsat ikke foretages bunkning, og inventaret vil som udgangspunkt blive driftsført.

Ved anlægsaktiver under opførelse omfatter kostprisen direkte materialer og medgået tid samt medgåede komponenter, underleverandørydelser og finansieringsomkostninger samt andel af indirekte produktionsomkostninger, når de er veldefinerede og kan henføres til projektet på en rimelig og konsekvent måde. Den endelige kostpris og klassifikation fastlægges ved afslutningen af opførelsen.

Finansielle anlægsaktiver

Finansielle anlægsaktiver omfatter kapitalandele og andre værdipapirer. Under finansielle anlægsaktiver indregnes endvidere tilgodehavender og mellemværender, der forfalder til betaling efter mindst ét år. Finansielle anlægsaktiver måles til kostpris.

Omsætningsaktiver

Omsætningsaktiver omfatter tilgodehavender fra salg af varer og tjenesteydelser, andre tilgodehavender, forskningsbevillinger, hvor betaling ikke er modtaget fra bevillingsgiver, samt periodeafgrænsningsposter. Tilgodehavender indregnes til det nominelle beløb med fradrag for nedskrivning til imødegåelse af forventede tab. Der foretages en individuel vurdering af alle væsentlige tilgodehavender.

Periodeafgrænsningsposter indregnet under tilgodehavender omfatter forudbetalte omkostninger vedrørende efterfølgende regnskabsår (forsikringspræmier, forudbetalt løn mv.).

Forpligtelser

Forpligtelser omfatter hensættelser, langfristede gældsforpligtelser (statslån, prioritetsgæld, anlægsdonationer og indefrosne feriemidler) samt kortfristede gældsforpligtelser.

Statslån og prioritetsgæld måles til amortiseret kostpris, hvilket indebærer, at statslånene måles til den nominelle værdi af restgælden. Kortfristede gældsforpligtelser måles til nettorealisationværdi.

Periodeafgrænsningsposter indregnet under forpligtelser omfatter forudbetalinger for indtægter vedrørende efterfølgende regnskabsår og forudbetalte bundne tilskud.

Forskningsbevillinger, hvor betaling er modtaget fra bevillingsgiver, er indregnet under passiver på posten "forudbetalinger vedr. igangværende tilskudsaktiviteter" og indtægtsføres i takt med, at projekternes udgifter afholdes.

Hensatte forpligtelser indregnes som følge af en retslig eller faktisk begivenhed indtruffet før eller på balancedagen, når det er sandsynligt, at forpligtelsen skal indfries. Hensatte forpligtelser måles til nettorealisationværdi.

Ikke-balanceførte poster

Ikke-balanceførte poster omfatter oplysninger om eventuelforpligtelser samt kontraktlige forpligtelser.

Under kontraktlige forpligtelser oplyses væsentlige forpligtelser, der er indgået i form af leasing- og lejeaftaler. Der er alene oplyst aftaler, hvor forpligtelsen rækker udover 12 måneder eller længere. Under eventuelforpligtelser oplyses om væsentlige verserende sager rejst mod CBS, hvor udfaldet af den endelige afgørelse ikke kan bedømmes på tidspunktet for aflæggelsen af regnskabet.

Pengestrømsopgørelsen

Pengestrømsopgørelsen viser CBS' pengestrømme for året, årets forskydning i likvider samt likviderne ved årets begyndelse og slutning.

Pengestrømme fra driftsaktivitet opgøres som årets resultat reguleret for ikke-kontante driftsposter, ændringer i tilgodehavender og kortfristet gæld samt hensatte forpligtelser.

Pengestrømme fra investeringsaktivitet omfatter betalinger i forbindelse med køb og salg af anlægsaktiver og værdipapirer henført til investeringsaktivitet.

Pengestrømme fra finansieringsaktivitet omfatter optagelse af lån og afdrag på gæld samt ændring i donationsforpligtelser.

Likvider omfatter likvide beholdninger samt kortfristede værdipapirer med ubetydelig risiko for værdiændringer.

Resultatopgørelse

| | Note | 2023 | 2022 |
|--|------|------------------|------------------|
| | | (i 1.000 kr.) | (i 1.000 kr.) |
| Statstilskud | 1 | 1.187.628 | 1.143.517 |
| Øvrige tilskud | 2 | 169.487 | 161.962 |
| Salg af varer og tjenesteydelser | 3 | 25.628 | 11.848 |
| Andre indtægter | 4 | 173.043 | 167.101 |
| Driftsindtægter i alt | | 1.555.786 | 1.484.428 |
| Personaleomkostninger | | 1.057.157 | 1.030.849 |
| Husleje | | 103.968 | 101.795 |
| Af- og nedskrivninger | 7, 8 | 32.271 | 33.207 |
| Øvrige driftsomkostninger | | 367.121 | 356.541 |
| Driftsomkostninger i alt | 5 | 1.560.517 | 1.522.392 |
| Resultat før finansielle poster | | -4.731 | -37.996 |
| Finansielle omkostninger | 6 | 11.695 | 9.491 |
| ÅRETS RESULTAT | | -16.426 | -47.457 |

Balance

| Aktiver | Note | 31.12.2023 | 31.12.2022 |
|---|------|------------------|------------------|
| | | (i 1.000 kr.) | (i 1.000 kr.) |
| Erhvervede koncessioner, patenter, licenser, software mv. | | - | - |
| Færdiggjorte udviklingsprojekter | | 4.823 | 6.698 |
| Immaterielle udviklingsprojekter under opførelse | | 14.706 | 7.833 |
| Immaterielle anlægsaktiver i alt | 7 | 19.529 | 14.531 |
| Grunde og bygninger | | 1.071.617 | 1.063.545 |
| Indretning af lejede lokaler | | 70.682 | 76.640 |
| Igangværende arbejder for egen regning | | 67.241 | 66.464 |
| Transport | | 261 | 132 |
| It-udstyr | | 5.606 | 8.409 |
| Inventar | | 4.263 | 3.058 |
| Materielle anlægsaktiver i alt | 8 | 1.219.670 | 1.218.248 |
| Øvrige kapitalandele | 9 | 5.479 | 5.479 |
| Deposita | 10 | 40.837 | 38.407 |
| Finansielle anlægsaktiver i alt | | 46.316 | 43.886 |
| Anlægsaktiver i alt | | 1.285.515 | 1.276.665 |
| Tilgodehavender fra salg af varer og tjenesteydelser | 11 | 15.523 | 7.789 |
| Tilgodehavender fra igangværende tilskudsaktiviteter | 12 | 43.203 | 33.468 |
| Andre tilgodehavender | 13 | 11.203 | 14.730 |
| Periodeafgrænsningsposter | 14 | 21.469 | 12.204 |
| Tilgodehavender i alt | | 91.398 | 68.191 |
| Likvide beholdninger | | 96.997 | 151.113 |
| Omsætningsaktiver i alt | | 188.395 | 219.304 |
| AKTIVER I ALT | | 1.473.910 | 1.495.969 |

| Passiver | Note | 31.12.2023 | 31.12.2022 |
|---|--------|------------------|------------------|
| | | (i 1.000 kr.) | (i 1.000 kr.) |
| Egenkapital pr. 1. januar 2005 | | -26.403 | -26.403 |
| Overført resultat | | 462.766 | 479.193 |
| Øvrig egenkapital | | -1 | -1 |
| Egenkapital i alt | | 436.362 | 452.789 |
| Hensatte forpligtelser | 15 | 39.365 | 26.639 |
| Periodiserede donationer | 16 | 40.620 | 43.159 |
| Statsgæld | 17 | 188.536 | 188.536 |
| Gæld til realkreditinstitutter | 18, 20 | 297.821 | 330.186 |
| Anden langfristet gæld | 19 | 12.255 | 12.255 |
| Langfristede gældsforpligtelser i alt | | 539.232 | 574.136 |
| Kortfristet del af periodiserede donationer | 16 | 2.539 | 2.539 |
| Kortfristet del af langfristet gæld til realkreditinstitutter | 20 | 37.720 | 38.295 |
| Skyldig løn | | 24.234 | 22.713 |
| Feriepengeforpligtelse | | 45.124 | 43.763 |
| Forudbetalte bundne tilskud | | 168.881 | 141.037 |
| Periodeafgrænsningsposter | 21 | 134.397 | 127.179 |
| Leverandører af varer og tjenesteydelser | | 33.454 | 48.098 |
| Anden kortfristet gæld | 22 | 12.602 | 18.781 |
| Kortfristede gældsforpligtelser i alt | | 458.951 | 442.405 |
| Gældsforpligtelser i alt | | 998.183 | 1.016.541 |
| PASSIVER I ALT | | 1.473.910 | 1.495.969 |

I tilknytning til resultatopgørelsen oplyses desuden følgende:
 Note 6: Formålsfordelte omkostninger

I tilknytning til balancen oplyses desuden følgende:
 Note 23: Andre forpligtelser

Egenkapitalopgørelse

| Egenkapitalopgørelse | 2023 | 2022 |
|---------------------------------------|----------------|----------------|
| | (i 1.000 kr.) | (i 1.000 kr.) |
| Egenkapital, primo | 452.789 | 500.244 |
| Egenkapital pr. 1. januar 2025 | -26.403 | -26.403 |
| Overført resultat | | |
| Saldo primo | 479.193 | 526.650 |
| Årets bevægelser | -16.426 | -47.457 |
| Overført resultat, ultimo | 462.766 | 479.193 |
| Øvrig egenkapital | | |
| Saldo primo | -1 | -3 |
| Årets bevægelser | 0 | 2 |
| Øvrig egenkapital, ultimo | -1 | -1 |
| Egenkapital, ultimo | 436.362 | 452.789 |

Pengestrømsopgørelse

| Pengestrøm | 2023 | 2022 |
|--|----------------|----------------|
| | (i 1.000 kr.) | (i 1.000 kr.) |
| Årets resultat | -16.426 | -47.457 |
| Af- og nedskrivninger på anlægsaktiver | 34.810 | 34.709 |
| Øvrige ikke-kontante driftsposter | - | 1 |
| Avance/tab ved afhændelse af anlægsaktiver | - | 1.167 |
| Tilbageførsel af poster uden likviditetseffekt | 34.810 | 35.877 |
| Ændring i tilgodehavender ekskl. igangværende tilskudsaktivitet | -13.473 | -5.757 |
| Ændring i igangværende tilskudsaktivitet | -9.735 | -501 |
| Ændring i kortfristede gældsforpligtelser ekskl. forudbetalte bundne tilskud | -10.723 | 19.590 |
| Ændring i forudbetalte bundne tilskud | 27.844 | 8.106 |
| Ændring i hensatte forpligtelser | 12.726 | 1.486 |
| Ændring i driftskapital | 6.639 | 22.924 |
| Pengestrømme fra driftsaktivitet, i alt | 25.023 | 11.344 |
| Køb af immaterielle anlægsaktiver | -6.873 | -3.329 |
| Køb af materielle anlægsaktiver | -34.358 | -43.724 |
| Køb af finansielle anlægsaktiver | -2.430 | -3.088 |
| Pengestrøm fra investeringsaktivitet | -43.661 | -50.141 |
| Afdrag på realkreditgæld | -36.922 | -38.054 |
| Ændring i donationsforpligtelser | -2.539 | -2.669 |
| Ændring i øvrige langfristede gældsforpligtelser | 3.983 | 2.054 |
| Pengestrøm fra finansieringsaktivitet | -35.478 | -38.669 |
| Årets pengestrøm | -54.116 | -77.466 |
| Likvide beholdninger i alt, primo | 151.113 | 228.579 |
| Likvide beholdninger i alt, ultimo | 96.997 | 151.113 |

Noter

Note 1: Statstilskud

| | 2023 | 2022 |
|---|------------------|------------------|
| | (i 1.000 kr.) | (i 1.000 kr.) |
| Uddannelsestilskud, heltidsuddannelse | 668.369 | 646.303 |
| Uddannelsestilskud, deltidsuddannelse/Åben Uddannelse | 19.047 | 17.245 |
| Tilskud til forskning og udvikling | 428.669 | 411.274 |
| Tilskud til øvrige formål | 71.435 | 68.560 |
| Særlige tilskud | 108 | 135 |
| I alt | 1.187.628 | 1.143.517 |

Note 2: Øvrige tilskud

| | 2023 | 2022 |
|--|----------------|----------------|
| | (i 1.000 kr.) | (i 1.000 kr.) |
| Tilskud til forskning fra offentlige danske kilder mv. | 55.368 | 54.745 |
| Tilskud til forskning fra private danske kilder mv. | 74.536 | 74.810 |
| Tilskud til forskning fra EU | 21.558 | 16.570 |
| Tilskud til forskning fra udenlandske kilder mv. | 11.334 | 10.963 |
| Andre tilskudsfinansierede aktiviteter | 6.691 | 4.874 |
| I alt | 169.487 | 161.962 |

Note 3: Salg af varer og tjenesteydelser

| | 2023 | 2022 |
|--|---------------|---------------|
| | (i 1.000 kr.) | (i 1.000 kr.) |
| Øvrigt salg af varer og tjenesteydelser | 24.896 | 11.153 |
| Kursusvirksomhed (indtægtsdækket virksomhed) | 732 | 695 |
| I alt | 25.628 | 11.848 |

Note 4: Andre indtægter

| | 2023 | 2022 |
|---|----------------|----------------|
| | (i 1.000 kr.) | (i 1.000 kr.) |
| Deltagerbetaling, heltidsuddannelse | 14.965 | 4.054 |
| Deltagerbetaling, deltidsuddannelse/Åben Uddannelse | 154.002 | 158.043 |
| Udlejning af lokaler og udstyr | 3.893 | 3.826 |
| Legater | 183 | 1.178 |
| I alt | 173.043 | 167.101 |

Note 5: Formålsfordelte omkostninger

| | 2023 | 2022 |
|-------------------------------|------------------|------------------|
| Uddannelse | 653.338 | 659.228 |
| Forskning og udvikling | 439.808 | 415.210 |
| Formidling og videnukveksling | 40.302 | 41.394 |
| Kostafdeling og kollegier | 4.825 | 5.050 |
| Generelle fællesomkostninger | 150.666 | 146.411 |
| Bygninger og bygningsdrift | 271.578 | 255.099 |
| I alt | 1.560.517 | 1.522.392 |

I forbindelse med formålsfordeling af 2023-regnskabet er fordelingsmetoder revideret på tværs af CBS jf. retningslinjerne i kapitel 6 i konterings- og fordelingsvejledning 2023 fra UFM. Sammenligningstal for 2022 er tilrettet, så finansielle omkostninger ikke er medtaget.

Note 6: Finansielle poster

| | 2023 | 2022 |
|---|---------------|---------------|
| | (i 1.000 kr.) | (i 1.000 kr.) |
| Renteindtægter og andre finansielle poster | -3.246 | -567 |
| Finansielle indtægter i alt | -3.246 | -567 |
| Renteomkostninger og andre finansielle omkostninger | 323 | 127 |
| Kurstab realkreditlån | 3.983 | 4.025 |
| Prioritetsrenter og bidrag, realkreditlån | 10.635 | 5.906 |
| Finansielle omkostninger i alt | 14.941 | 10.058 |
| Resultat af finansielle poster | 11.695 | 9.491 |

Note 7: Immaterielle anlægsaktiver

| | Erhvervede licenser, software mv. | Færdiggjorte udviklings- projekter | Immaterielle udviklings- projekter under opførelse | Immaterielle anlægsaktiver i alt |
|--|---|--|---|--|
| | (i 1.000 kr.) | (i 1.000 kr.) | (i 1.000 kr.) | (i 1.000 kr.) |
| Anskaffelsessum primo | 4.642 | 16.214 | 7.833 | 28.689 |
| Reklassifikation | - | - | - | - |
| Tilgang i årets løb | - | - | 6.874 | 6.874 |
| Overført fra igangværende arbejder for egen regning | - | - | - | - |
| Afgang i årets løb | - | - | - | - |
| Anskaffelsessum ultimo | 4.642 | 16.214 | 14.707 | 35.563 |
| Akkumulerede af- og nedskrivninger primo | 4.642 | 9.516 | - | 14.158 |
| Reklassifikation | - | - | - | - |
| Årets af- og nedskrivninger | - | 1.875 | - | 1.875 |
| Tilbageførte af- og nedskrivninger | - | - | - | - |
| Akkumulerede af- og nedskrivninger ultimo | 4.642 | 11.391 | - | 16.033 |
| Bogført værdi 31. december 2023 | - | 4.823 | 14.707 | 19.530 |

Note 8: Materielle anlægsaktiver

| | Grunde | Bygninger ejede | Donation bygninger ejede | Igangværende arbejder for egen regning | Indretning af lejede lokaler | Transportmateriel | It-udstyr | Inventar | Materielle anlægsaktiver i alt |
|---|----------------|------------------|--------------------------|--|------------------------------|-------------------|---------------|---------------|--------------------------------|
| | (i 1.000 kr.) | (i 1.000 kr.) | (i 1.000 kr.) | (i 1.000 kr.) | (i 1.000 kr.) | (i 1.000 kr.) | (i 1.000 kr.) | (i 1.000 kr.) | (i 1.000 kr.) |
| Anskaffelsessum primo | 182.802 | 1.158.469 | 50.775 | 66.464 | 150.988 | 234 | 26.074 | 19.542 | 1.655.349 |
| Reklassifikation | - | - | - | - | - | - | - | - | - |
| Tilgang i årets løb | - | - | - | 34.358 | - | - | - | - | 34.358 |
| Overført til/fra igangværende arbejder for egen regning | - | 29.232 | - | -33.581 | 1.730 | 204 | - | 2.415 | - |
| Afgang i årets løb | - | - | - | - | - | - | -930 | - | -930 |
| Anskaffelsessum ultimo | 182.802 | 1.187.701 | 50.775 | 67.241 | 152.718 | 438 | 25.144 | 21.957 | 1.688.777 |
| Akkumulerede af- og nedskrivninger primo | - | 323.425 | 5.078 | - | 74.349 | 101 | 17.665 | 16.485 | 437.103 |
| Årets af- og nedskrivninger | - | 18.621 | 2.539 | - | 7.688 | 75 | 2.803 | 1.209 | 32.935 |
| Tilbageførte af- og nedskrivninger | - | - | - | - | - | - | -930 | - | -930 |
| Akkumulerede af- og nedskrivninger ultimo | - | 342.046 | 7.617 | - | 82.037 | 176 | 19.538 | 17.694 | 469.107 |
| Bogført værdi 31. december 2023 | 182.802 | 845.656 | 43.159 | 67.241 | 70.682 | 261 | 5.606 | 4.263 | 1.219.670 |
| Kontantvurdering af grunde og bygninger ultimo | 369.136 | 1.021.465 | - | - | - | - | - | - | - |

Note 9: Øvrige kapitalandele

| | Hjemmelsgrundlag for erhvervelse af kapitalandele | Indskud i året (i 1.000 kr.) | Akkumuleret indskud (i 1.000 kr.) | Bogført værdi af kapitalandel (i 1.000 kr.) | Ejerandel (i pct.) |
|-----------------------|--|---------------------------------|--------------------------------------|--|-----------------------|
| Forskerparken Symbion | Lov nr. 483 af 9.6.2004 om teknologioverførsel mv. ved offentlige forskningsinstitutioner. | - | 5.479 | 5.479 | 6,28 % |

Note 10: Deposita

| | 2023 (i 1.000 kr.) | 2022 (i 1.000 kr.) |
|---|-----------------------|-----------------------|
| Deposita vedr. lejemål | | |
| Heraf opført som finansielt anlægsaktiv | 40.837 | 38.407 |
| Heraf opført som omsætningsaktiv | - | - |
| Øvrige deposita | | |
| Heraf opført som finansielt anlægsaktiv | - | - |
| Heraf opført som omsætningsaktiv | - | - |
| I alt | 40.837 | 38.407 |

Note 11: Tilgodehavender fra salg af varer og ydelser

| | 2023 (i 1.000 kr.) | 2022 (i 1.000 kr.) |
|--|-----------------------|-----------------------|
| Tilgodehavende fra salg af varer og ydelser mv. | 15.523 | 7.789 |
| Reserveret til tab på tilgodehavender fra salg af varer og ydelser mv. | - | - |
| I alt | 15.523 | 7.789 |

| <i>Note 12: Tilgodehavender fra igangværende tilskudsaktivitet</i> | 2023 | 2022 |
|--|---------------|---------------|
| | (i 1.000 kr.) | (i 1.000 kr.) |
| Tilgodehavender fra igangværende tilskudsaktivitet | 43.203 | 33.468 |
| Hensættelse til tab på igangværende tilskudsaktivitet | - | - |
| I alt | 43.203 | 33.468 |

| <i>Note 13: Andre tilgodehavender</i> | 2023 | 2022 |
|---------------------------------------|---------------|---------------|
| | (i 1.000 kr.) | (i 1.000 kr.) |
| Tilgodehavende vedr. moms | 7.507 | 11.081 |
| Løn mellemregningskonti | 2.101 | 2.254 |
| Øvrige tilgodehavender | 1.595 | 1.395 |
| I alt | 11.203 | 14.730 |

| <i>Note 14: Øvrige periodeafgrænsningsposter, aktiver</i> | 2023 | 2022 |
|---|---------------|---------------|
| | (i 1.000 kr.) | (i 1.000 kr.) |
| Licenser | 5.896 | 4.468 |
| Abonnementer | 2.011 | 1.874 |
| Forsyningsudgifter, husleje | 8.429 | 1.131 |
| Øvrige | 5.133 | 4.731 |
| I alt | 21.469 | 12.204 |

| <i>Note 15: Hensatte forpligtelser</i> | 2023 | 2022 |
|--|---------------|---------------|
| | (i 1.000 kr.) | (i 1.000 kr.) |
| Reetablering af lejemål | 27.468 | 24.771 |
| Fratrådte medarbejdere | 7.000 | - |
| Andre hensatte forpligtelser | 3.500 | - |
| Åremål | 1.397 | 1.868 |
| I alt | 39.365 | 26.639 |

Note 16: Periodiserede donationer

| | 2023 | 2022 |
|--|---------------|---------------|
| | (i 1.000 kr.) | (i 1.000 kr.) |
| Kostpris primo | 50.776 | 50.776 |
| Tilgang i årets løb | - | - |
| Afgang i årets løb | - | - |
| Kostpris ultimo | 50.776 | 50.776 |
| Af- og nedskrivninger primo | 5.078 | 2.409 |
| Årets af- og nedskrivninger | 2.539 | 2.669 |
| Afgang i årets løb | - | - |
| Akkumulerede af- og nedskrivninger ultimo | 7.617 | 5.078 |
| Regnskabsmæssig værdi pr. 31. december | 43.159 | 45.698 |
| Heraf langfristet | 40.620 | 43.159 |
| Heraf kortfristet | 2.539 | 2.539 |

Note 17: Statsgæld

| | Ejendom | Rente | Fast/ variabel rente | Afdrags- frihed | Afdrags- frihed udløb | Hovedstol | Restgæld | Udløb |
|-----------------------|------------------------------------|----------|----------------------------|--------------------|-----------------------------|----------------|----------------|-------|
| | | (i pct.) | | | | (i 1.000 kr.) | (i 1.000 kr.) | (år) |
| Lån nr. 0028-173-210 | Solbjerg Plads 3 | 0 | - | - | - | 119.385 | 119.385 | 30 år |
| Lån nr. 26-7-62-10879 | Howitzvej 60 | 0 | - | - | - | 5.661 | 5.661 | 30 år |
| Lån nr. 1003754691 | P. Andersens Vej 17-19 | 0 | - | - | - | 1.051 | 1.051 | 30 år |
| Lån nr. 12037-02 | Kilevej 14A | 0 | - | - | - | 56.281 | 56.281 | 30 år |
| Lån nr. 23812-02 | Pladsdannelse v. Solbjerg Plads | 0 | - | - | - | 6.158 | 6.158 | 30 år |
| Total | | | | | | 188.536 | 188.536 | |

Lånene er rente- og afdragsfrie.

*Note 18: Geld til
realkreditinstitutter*

| | Ejendom | ISIN-kode | Valuta | Låne- rente | Fast/ variabel rente | Bidrag | Afdrags- frihed | Afdrags- frihed udløb | Hovedstol | Restgæld | Udløb |
|-------------------------|------------------------|------------------|---------------|------------------------|-------------------------------------|---------------|----------------------------|--------------------------------------|------------------|-----------------|--------------|
| | | | | (i pct.) | | (i pct.) | | | (i 1.000 kr.) | (i 1.000 kr.) | (år) |
| 0007-403-024 | Solbjerg Plads 3 | DK0009349094 | DKK | 2,83 % | Fast+indeks | 0,375 % | Nej | - | 15.867 | 4.494 | 2028 |
| 0008-088-969 | Solbjerg Plads 3 | DK0009349094 | DKK | 2,55 % | Fast+indeks | 0,375 % | Nej | - | 144.584 | 46.964 | 2029 |
| 0041-367-773 | Solbjerg Plads 3 | DK0009398893 | DKK | 0,07 % | Fast (kontantlån) | 0,375 % | Nej | - | 157.998 | 94.849 | 2029 |
| 0032-304-884 | Howitzvej 11-13 | DK0009386294 | DKK | 3,35 % | Variabel | 0,375 % | Nej | - | 32.540 | 20.209 | 2035 |
| 0032-746-060 | Kilevej 14A | DK0009386294 | DKK | 3,35 % | Variabel | 0,375 % | Nej | - | 106.500 | 52.002 | 2035 |
| 0032-737-817 | Porcelænshaven 22 | DK0009386294 | DKK | 3,35 % | Variabel | 0,375 % | Nej | - | 6.555 | 3.208 | 2035 |
| 0039-438-423 | Porcelænshaven 22 | DK0009384679 | DKK | -0,13 % | Variabel | 0,375 % | Nej | - | 40.000 | 33.894 | 2045 |
| 0041-392-191 | Kilevej 14A | DK0009397812 | DKK | 0,72 % | Fast (kontantlån) | 0,375 % | Nej | - | 98.285 | 73.062 | 2034 |
| 0041-392-104 | P. Andersens Vej 17-19 | DK0009397812 | DKK | 0,72 % | Fast (kontantlån) | 0,375 % | Nej | - | 4.528 | 3.366 | 2034 |
| 0041-392-162 | P. Andersens Vej 3 | DK0009397812 | DKK | 0,72 % | Fast (kontantlån) | 0,375 % | Nej | - | 4.114 | 3.058 | 2034 |
| 0041-392-146 | Howitzvej 60 | DK0009397812 | DKK | 0,72 % | Fast (kontantlån) | 0,375 % | Nej | - | 31.817 | 23.652 | 2034 |
| 0041-392-081 | Howitzvej 11-13 | DK0009397812 | DKK | 0,72 % | Fast (kontantlån) | 0,375 % | Nej | - | 11.186 | 8.315 | 2034 |
| | | | | | | | | | 653.974 | 367.073 | |
| Amortisering af kurstab | | | | | | | | | | | |
| | | | | | | | | | | 31.532 | |
| | | | | | | | | | | 335.541 | |

De variable lån 0032-304-884, 0032-746-060 og 0032-737-817 er alle blevet rentetilpasset pr. 1. april 2023.

Note 19: Anden langfristet gæld

| | 2023 | 2023 |
|---|---------------|---------------|
| | (i 1.000 kr.) | (i 1.000 kr.) |
| Deposita til afr. med Uddannelses- og Forskningsministeriet | 12.255 | 12.255 |
| I alt | 12.255 | 12.255 |

Note 20: Kortfristet del af langfristet gæld til stat og realkreditinst.

| | 2023 | 2022 |
|---|---------------|---------------|
| | (i 1.000 kr.) | (i 1.000 kr.) |
| Kortfristet del af langfristet statsgæld | - | - |
| Kortfristet del af gæld til realkreditinstitutter | 37.720 | 38.295 |
| I alt | 37.720 | 38.295 |

Note 21: Øvrige periodeafgrænsningsposter, passiver

| | 2023 | 2022 |
|--------------------------------|----------------|----------------|
| | (i 1.000 kr.) | (i 1.000 kr.) |
| Periodisering tilskud | 109.548 | 100.104 |
| Periodisering deltagerbetaling | 24.849 | 27.075 |
| I alt | 134.397 | 127.179 |

Note 22: Anden kortfristet gæld

| | 2023 | 2022 |
|-------------------------|---------------|---------------|
| | (i 1.000 kr.) | (i 1.000 kr.) |
| Deposita udleje | 982 | 882 |
| Uanbringelige indtægter | 896 | 626 |
| Legater, student loans | 1.128 | 1.147 |
| Øvrige | 9.596 | 16.126 |
| I alt | 12.602 | 18.781 |

Note 23: Andre forpligtelser

| | 2023 | 2022 |
|--|----------------|----------------|
| | (i 1.000 kr.) | (i 1.000 kr.) |
| CBS har kontraktlige forpligtelser, der omfatter leasing, leje- og huslejeaftaler, som i opsigelsesperioden beløber sig til: | | |
| Lejeaftale, Søndre Fasanvej 9 | 3.470 | 3.353 |
| Lejeaftale, Dalgas Have | 321.754 | 355.265 |
| Lejeaftale, Porcelænshaven | 159.120 | 179.702 |
| Lejeaftale, Amager Strandvej 108 | 23.310 | 26.743 |
| Lejeaftale, H.V. Nyholms Vej 21 | 7.973 | 7.593 |
| Lejeaftale, Finsensvej 6 | 39.078 | 42.342 |
| Grundtvigsvej 37 | 6.444 | 8.866 |
| Dirch Passers Alle | 20.636 | 23.412 |
| Peter Bangsvej 34-36 | 24.789 | 28.860 |
| Øvrige | 891 | 2.823 |
| I alt | 607.465 | 678.959 |

Der medtages kun uopsigeligheder, der er længere end 12 måneder.

Særlige specifikationer

| A. Indtægter og omkostninger på virksomhedstyper | 2023 | 2022 | 2021 | 2020 |
|--|----------------|----------------|---------------|---------------|
| | (i 1.000 kr.) | (i 1.000 kr.) | (i 1.000 kr.) | (i 1.000 kr.) |
| Almindelig virksomhed | | | | |
| Indtægter | 1.385.567 | 1.321.771 | 1.327.699 | 1.314.787 |
| Omkostninger | 1.402.297 | 1.206.649 | 1.278.136 | 1.235.060 |
| Resultat | -16.730 | -48.018 | 49.563 | 79.727 |
| Tilskudsfinansieret forskningsvirksomhed | | | | |
| Indtægter | 162.796 | 157.088 | 137.316 | 130.020 |
| Omkostninger | 162.796 | 157.009 | 137.374 | 130.020 |
| Resultat | 0 | 79 | -58 | 0 |
| Andre tilskudsfinansierede aktiviteter | | | | |
| Indtægter | 6.691 | 4.874 | 4.415 | 2.831 |
| Omkostninger | 6.691 | 4.874 | 4.392 | 2.831 |
| Resultat | 0 | 0 | 23 | 0 |
| Indtægtsdækket virksomhed (IDV) | | | | |
| Indtægter | 732 | 695 | 0 | 108 |
| Omkostninger | 428 | 213 | 121 | 156 |
| Resultat | 304 | 481 | -121 | -48 |
| Akkumuleret resultat for IDV | 19.107 | 18.803 | 18.321 | 18.442 |

Ved opgørelse af det akkumulerede resultat for IDV er der taget udgangspunkt i år 2007 som første optjeningsår, således at der i de seneste års akkumulerede resultat er summeret mere end fire års resultater. Det akkumulerede resultat for 2020 indeholder således det akkumulerede resultat for perioden 2007-2019.

B. Lederløn

| | 2023 | 2022 |
|---|---------------|---------------|
| Bestyrelse | | |
| Antal eksterne bestyrelsesmedlemmer, antal personer | 6 personer | 6 personer |
| Udbetalt formandsvederlag i 1.000 kr. | 228 | 224 |
| Samlet udbetalt vederlag til øvrige eksterne medlemmer i 1.000 kr. | 418 | 410 |
| Chefer generelt | | |
| Antal chefårsværk, årsværk | 79 | 78 |
| Samlede lønomkostninger i 1.000 kr. | 73.562 | 72.010 |

C. Legater

| | 2023 | 2022 | 2021 |
|----------------------------|---------------|---------------|---------------|
| | (i 1.000 kr.) | (i 1.000 kr.) | (i 1.000 kr.) |
| C.A. Petersens Fond | | | |
| Opgørelse pr. 31. december | | | |
| Samlet indestående | * | 3.592 | 2.808 |
| Samlet egenkapital | * | 7.561 | 7.302 |
| Start-Up Foreningen | | | |
| Opgørelse pr. 31. december | | | |
| Samlet indestående | * | 710 | 488 |
| Samlet egenkapital | * | 647 | 463 |

*Årsrapport for 2023 for fondene foreligger først i april 2024. Derfor er kun vist tal for 2022 og 2021.

D. Studenterpolitiske aktiviteter

| | 2023 | 2022 |
|--|---------------|---------------|
| | (i 1.000 kr.) | (i 1.000 kr.) |
| Studenterpolitiske og andre studenteraktiviteter | 4.058 | 3.453 |
| I alt | 4.058 | 3.453 |

E. Indskudte midler i fonde

Indskudte midler i fonde, hvis hovedformål er at etablere universitetsnære boliger. CBS har i 2023 ikke indskudt midler i sådanne fonde.

F. Administrationsomkostninger til fonde og foreninger

| | 2023 | 2022 |
|---------------------|---------------|---------------|
| | (i 1.000 kr.) | (i 1.000 kr.) |
| C.A. Petersens Fond | 56 | 53 |
| Start-Up Foreningen | 70 | 70 |

G. Friplads- og stipendiemidler for universiteterne

| Takstgruppe | Antal indskrevne studerende på hele eller delvise fripladser | Antal modtagere af stipendier | Forbrug af fripladser | Forbrug af stipendier |
|-------------|--|-------------------------------|-----------------------|-----------------------|
| | | | (i 1.000 kr.) | (i 1.000 kr.) |
| Takst 1 | 42 | 35 | 946 | 2.786 |
| Takst 2 | 12 | 10 | 407 | 742 |
| Takst 3 | - | - | - | - |

| Regnskabsår | Overført fra Uddannelses- og Forskningsstyrelsen | Overført overskud vedr. udenlandske betalingsstuderende | Forbrug i regnskabsåret | Årets resultat | Akkumuleret resultat |
|-------------|--|---|-------------------------|----------------|----------------------|
| | (i 1.000 kr.) | (i 1.000 kr.) | (i 1.000 kr.) | (i 1.000 kr.) | (i 1.000 kr.) |
| 2022 | 4.936 | - | 4.307 | 629 | 5.185 |
| 2023 | 5.164 | - | 4.881 | 283 | 5.468 |

H. Personaleårsværk

| | 2023 | 2022 |
|---|-----------|-----------|
| | (årsværk) | (årsværk) |
| Antal årsværk inkl. ansatte på sociale vilkår | 1.642 | 1.638 |

Bilag

ESG-nøgletalsmetode

| | Environmental – klima- og miljødata | Enhed | Metode |
|-----|-------------------------------------|-------|---|
| 1.1 | CO2e Scope 1 | mtu | Scope 1-emissioner stammer fra selskabets egen forbrænding af brændsler og materialer. I indværende periode drejer det sig om én dieselbil og ét oliefyr. CBS' ejede elbiler er ikke medregnet, da emissionerne indgår i Scope 2. Km-tal og olieforbrug omregnes til CO2-udledning i metriske tons. Tallet indeholder desuden CO2-ækvivalenter for CH4 og N2O. Emissionsfaktorer stammer fra Energistyrelsen og GOV.UK. I 2023 udregnes emissionsfaktor for diesel iht Energistyrelsens Emissionsfaktorer for vejtransporten (pr. km.). Desværre har CBS været nødsaget til at afhænde elbilen, da den gav for mange problemer. Ny dieselbil anskaffet. |
| 1.2 | CO2e Scope 2 | mtu | Scope 2-emissioner kommer fra selskabets energiforbrug fra eksterne kilder. På CBS drejer det sig om fjernvarme og el. Energiforbruget omregnes til CO2-udledning i metriske tons. Tallet indeholder desuden CO2-ækvivalenter for CH4 og N2O. Emissionsfaktorerne er fra året inden regnskabsåret, idet deklARATIONERNE fra Hofor og Energinet udarbejdes det efterfølgende år. |
| 1.3 | Energiforbrug | MWh | Forbruget vedrører både lejede, ejede og fremlejede arealer. Tallene kommer dels fra Minenergi2, som samler data fjernflæst ved målerne, dels fra Ørsted Regningsservice. |
| 1.4 | Vedvarende energiandel | % | Vedvarende energi ifm. produktion af fjernvarme og el. Andel for fjernvarme fremgår af Miljødeklaration fra Hofor. I henhold til kontrakt med Ørsted modtager CBS kun grøn strøm (fra havvindmølleparker i Danmark og England). |
| 1.5 | Vandforbrug | m3 | Vandforbrug fra ejede, lejede og fremlejede ejendomme. Tallene kommer fra Minenergi2, som samler data fjernflæst ved målerne. |

| | Social – sociale data | Enhed | Metode |
|-----|---------------------------------------|----------|---|
| 2.1 | Fuldtidsarbejdsstyrke | Årsværk | Realiserede arbejdstimer i Statens Lønssystem (SLS). Alle medarbejdere (videnskabeligt (VIP), deltidsvidenskabeligt (DVIP) samt teknisk og administrativt personale (TAP)). Arbejdstimer inkluderer både fastansatte og timelønnede. |
| 2.2 | Kønsdiversitet | % | Realiserede arbejdstimer i Statens Lønssystem (SLS). Alle medarbejdere (VIP, DVIP og TAP) fordelt på køn i pct. |
| 2.3 | Kønsdiversitet for øvrige ledelseslag | % | Beregning: Kønsdiversitet for øvrige ledelseslag = ((Kvindelige ledere)/(Alle ledere)) * 100. I ledelseslag indgår: direktion, institutledere, funktionschef (kontorchef). |
| 2.4 | Lønforskel mellem køn | Gange | Beregning af lønforskel mellem køn = Median mandlig løn / Median kvindelig løn. I datagrundlaget er der anvendt realiseret løn i Statens Lønssystem (SLS). Der er beregnet fuldtidsløn for året på baggrund af decemberløn. I opgørelsen indgår fast periodelønnede medarbejdere. Timelønnede, dvs. DVIP og TAP-medarbejdere som eksempelvis studenter, er ikke indeholdt. Vederlag for de enkelte medarbejdere er herefter lagt til den beregnede fuldtidsløn. |
| 2.5 | Medarbejderomsætningshastighed | % | Beregning: (Afgåede medarbejders ansættelsesbrøker pr. januar i det aktuelle regnskabsår*) / (Gennemsnitlig total af alle medarbejders ansættelsesbrøker pr. januar det aktuelle regnskabsår og pr. januar det aktuelle regnskabsår +1*). Ansættelsesbrøken er opgjort på baggrund af den kontraktligt aftalte ugentlige arbejdstid. I opgørelsen indgår fast periodelønnede medarbejdere. Timelønnede, dvs. DVIP og TAP-medarbejdere som eksempelvis studenter, er ikke indeholdt. |
| 2.6 | Sygefravær | Dage/FTE | Beregning: (Antal sygedage for alle egne årsværk) / (Total årsværk)**. I opgørelsen indgår fast periodelønnede medarbejdere. Timelønnede, dvs. DVIP og TAP-medarbejdere som eksempelvis studenter, er ikke indeholdt. |
| 2.7 | Ophørte på 1. år af bachelor | % | Antal studerende, der har afbrudt studieforløb efter 1. år efter tilgang, opgjort som procent af tilgang i alt. Studerende, der har afbrudt, men starter på samme uddannelse igen indenfor 13 måneder, tæller ikke som afbrudt. Vær opmærksom på, at tal for 2023 vedrører optaget for 2021 og så fremdeles. Det skyldes for det første, at studieåret først skal være slut og dernæst at tallene skal udarbejdes inden de kan rapporteres. Kilde: UFM datavarehus. |
| 2.8 | Ophørte på 1. år af kandidat | % | Antal studerende, der har afbrudt studieforløb efter 1. år efter tilgang, opgjort som procent af tilgang i alt. Studerende, der har afbrudt, men starter på samme uddannelse igen indenfor 13 måneder, tæller ikke som afbrudt. Vær opmærksom på, at tal for 2023 vedrører optaget for 2021 og så fremdeles. Det skyldes for det første, at studieåret først skal være slut og dernæst at tallene skal udarbejdes inden de kan rapporteres. Kilde: UFM datavarehus. |

Note: Som konsekvens af at CBS i sidste kvartal af 2023 fik nyt personalesystem, har det været nødvendigt to steder, at anvende en forskudt periodisering i 2023.

* I 2023 er det i stedet oktober sidste regnskabsår, der sammenholdes med oktober indeværende regnskabsår.

** I 2023 er sygedage og årsværk opgjort for perioden fra og med oktober 2022 til og med september 2023 i stedet for på kalenderårsbasis.

| | Governance – ledelsesdata | Enhed | Metode |
|-----|---------------------------------------|--------------|--|
| 3.1 | Bestyrelsens kønsdiversitet | % | Beslutningsdygtige medlemmer af bestyrelsen, dvs. alle 11 medlemmer. Beregning: Kvindelige bestyrelsesmedlemmer / alle bestyrelsesmedlemmer. |
| 3.2 | Tilstedeværelse på bestyrelsesmøder | % | Beregning: Deltagende bestyrelsesmedlemmer / alle bestyrelsesmedlemmer (11 medlemmer). Baggrund: Referater fra bestyrelsesmøder (cbs.dk). |
| 3.3 | Lønforskel mellem CEO og medarbejdere | Gange | Beregning af lønforskel mellem rektor og medarbejdere = Rektorløn / Median medarbejderløn. I datagrundlaget er der anvendt realiseret løn i Statens Lønssystem (SLS) 2023. Der er beregnet fuldtidsløn for året på baggrund af decemberløn. I opgørelsen indgår fast periodelønnede medarbejdere. Time-lønnede, dvs. DVIP og TAP-medarbejdere som eksempelvis studenter, er ikke indeholdt. Vederlag for de enkelte medarbejdere er herefter lagt til den beregnede fuldtidsløn for 2023. |

PENNEO

Underskrifterne i dette dokument er juridisk bindende. Dokumentet er underskrevet via Penneo™ sikker digital underskrift. Underskrivernes identiteter er blevet registreret, og informationerne er listet herunder.

“Med min underskrift bekræfter jeg indholdet og alle datoer i dette dokument.”

David Hellemann

Underskriver

Serienummer: 790864f7-3b70-4d32-b26d-3e6fcc6c27f8

IP: 193.162.xxx.xxx

2024-03-21 08:53:31 UTC



Torben Möger Pedersen

Underskriver

Serienummer: 0f13b7e1-a78d-4200-ab7a-a57fccee7b5

IP: 109.59.xxx.xxx

2024-03-21 08:55:39 UTC



Gunnar Bovim

Underskriver

Serienummer: 9578-5999-4-884480

IP: 104.28.xxx.xxx

2024-03-21 08:55:41 UTC



Caroline Bering

Underskriver

Serienummer: 6d135270-bafc-41d3-9bcb-65bceef7cb46

IP: 130.226.xxx.xxx

2024-03-21 09:03:57 UTC



Arie Dirk Boon

Underskriver

Serienummer: f06b0820-d826-4b0e-b5e6-4d46d980c787

IP: 37.96.xxx.xxx

2024-03-21 09:05:41 UTC



Eva Boxenbaum

Underskriver

Serienummer: a9746142-3438-4579-b94b-f0dc3084b8e4

IP: 2.108.xxx.xxx

2024-03-21 09:07:27 UTC



Penneo dokumentnøgle: FUT0Q-PLYCF-V5BVC-BE22A-KEJAB-HKGFH

Dette dokument er underskrevet digitalt via **Penneo.com**. Signeringsbeviserne i dokumentet er sikret og valideret ved anvendelse af den matematiske hashværdi af det originale dokument. Dokumentet er låst for ændringer og tidsstempelt med et certifikat fra en betroet tredjepart. Alle kryptografiske signeringsbeviser er indlejret i denne PDF, i tilfælde af de skal anvendes til validering i fremtiden.

Sådan kan du sikre, at dokumentet er originalt

Dette dokument er beskyttet med et Adobe CDS certifikat. Når du åbner dokumentet

i Adobe Reader, kan du se, at dokumentet er certificeret af **Penneo e-signature service <penneo@penneo.com>**. Dette er din garanti for, at indholdet af dokumentet er uændret.

Du har mulighed for at efterprøve de kryptografiske signeringsbeviser indlejret i dokumentet ved at anvende Penneos validator på følgende websted: **https://penneo.com/validator**

PENNEO

Underskrifterne i dette dokument er juridisk bindende. Dokumentet er underskrevet via Penneo™ sikker digital underskrift. Underskrivernes identiteter er blevet registreret, og informationerne er listet herunder.

“Med min underskrift bekræfter jeg indholdet og alle datoer i dette dokument.”

Louisa Cort Andersson Loran

Underskriver

Serienummer: 9c33741d-d9be-41e5-ad1e-b718ba9c60fb

IP: 93.164.xxx.xxx

2024-03-21 09:08:00 UTC



Lilian Merete Mogensen

Underskriver

Serienummer: 20363947-f8a4-40e2-a75a-20f58f0949aa

IP: 87.52.xxx.xxx

2024-03-21 09:12:06 UTC



Marie Louise Mors

Underskriver

Serienummer: ea35f432-a03e-4a00-82ee-103bcc223580

IP: 130.226.xxx.xxx

2024-03-21 09:15:34 UTC



Inger Askehave

Underskriver

Serienummer: ce11fc96-b22a-4cf7-9f78-ac85e7c9377e

IP: 130.226.xxx.xxx

2024-03-21 09:35:40 UTC



Lars Hillebrand

Underskriver

Serienummer: 45bc0e3b-19f6-4ad7-9303-4eb98b390379

IP: 163.116.xxx.xxx

2024-03-21 13:57:22 UTC



Lise Balslev

Underskriver

Serienummer: 46d6339f-6a06-40ab-b6c8-0697b7767581

IP: 130.226.xxx.xxx

2024-03-21 15:47:03 UTC



Penneo dokumentnøgle: FUT0Q-PLYCF-V5BVC-BE22A-KEJAB-HKGFH

Dette dokument er underskrevet digitalt via **Penneo.com**. Signeringsbeviserne i dokumentet er sikret og valideret ved anvendelse af den matematiske hashværdi af det originale dokument. Dokumentet er låst for ændringer og tidsstempelt med et certifikat fra en betroet tredjepart. Alle kryptografiske signeringsbeviser er indlejret i denne PDF, i tilfælde af de skal anvendes til validering i fremtiden.

Sådan kan du sikre, at dokumentet er originalt

Dette dokument er beskyttet med et Adobe CDS certifikat. Når du åbner dokumentet

i Adobe Reader, kan du se, at dokumentet er certificeret af **Penneo e-signature service <penneo@penneo.com>**. Dette er din garanti for, at indholdet af dokumentet er uændret.

Du har mulighed for at efterprøve de kryptografiske signeringsbeviser indlejret i dokumentet ved at anvende Penneos validator på følgende websted: **https://penneo.com/validator**

PENNEO

Underskrifterne i dette dokument er juridisk bindende. Dokumentet er underskrevet via Penneo™ sikker digital underskrift. Underskrivernes identiteter er blevet registreret, og informationerne er listet herunder.

“Med min underskrift bekræfter jeg indholdet og alle datoer i dette dokument.”

Christian Dahlstrøm

Underskriver

Serienummer: 3e14d505-52d8-46ab-baa4-0e2ff1e5b588

IP: 163.116.xxx.xxx

2024-03-23 09:11:42 UTC



Pui Ling Lau

Underskriver

Serienummer: 1c82853b-de8f-4a7e-a540-9d1fe5938709

IP: 89.150.xxx.xxx

2024-03-23 10:01:10 UTC



Mikkel August Wallind

Underskriver

Serienummer: b87d27f0-b004-4911-a5da-22c858d0cd6e

IP: 80.208.xxx.xxx

2024-03-23 19:10:10 UTC



Penneo dokumentnøgle: FUT0Q-PLYCF-V5BYC-BE22A-KEJA8-HKGFH

Dette dokument er underskrevet digitalt via **Penneo.com**. Signeringsbeviserne i dokumentet er sikret og valideret ved anvendelse af den matematiske hashværdi af det originale dokument. Dokumentet er låst for ændringer og tidsstempelt med et certifikat fra en betroet tredjepart. Alle kryptografiske signeringsbeviser er indlejret i denne PDF, i tilfælde af de skal anvendes til validering i fremtiden.

Sådan kan du sikre, at dokumentet er originalt

Dette dokument er beskyttet med et Adobe CDS certifikat. Når du åbner dokumentet

i Adobe Reader, kan du se, at dokumentet er certificeret af **Penneo e-signature service <penneo@penneo.com>**. Dette er din garanti for, at indholdet af dokumentet er uændret.

Du har mulighed for at efterprøve de kryptografiske signeringsbeviser indlejret i dokumentet ved at anvende Penneos validator på følgende websted: **https://penneo.com/validator**