

Bente Halkier og Lotte Holm

Tillid til mad

– forbrug mellem dagligdag og politisering

“Det er nødvendigt for EU at genskabe forbrugernes tillid til dens fødevareforsyning, dens levnedsmiddelteknologi, dens fødevarelovgivning og dens fødevarekontrol” (EU kommissionen: Hvidbog om fødevarerikkerhed, p: 7).

I de seneste årtier er der sket en stigende politisering af fødevarerforbruget. En intensiv medieinteresse for risiko og sikkerhed i forhold til fødevarerområdet, en fremvækst af en økologisk fødevareresektor og en offentlig miljøpolitik, som tilskriver forbrugeren en særlig rolle som aktør gennem sit politiske forbrug, har sat en ny dagsorden for almindelige menneskers forhold til deres mad. Spørgsmålet er, om og hvordan denne dagsorden præger hverdagens rutiner og handlinger. Har danske forbrugere tillid, til at de fødevarer, der findes på det danske marked, er sikre? Er almindelige forbrugere optagede af risiko i forbindelse med deres daglige fødevarerforbrug? Hvordan håndteres en sådan eventuel optagethed? Hvilke aktører eller systemer har forbrugere tillid til, når det drejer sig om at minimere fødevarerrelaterede risici? Artiklen bringer de første resultater af en empirisk undersøgelse, som bygger på telefoninterviews med et repræsentativt udsnit af den voksne danske befolkning.

Inden for fødevareresektoren er tillid blevet et nøglebegreb. Det er sket parallelt med en radikaliserings af diskussioner om risici i forbindelse med fødevarerproduktionen, diskussioner som kulminerede med de store institutionelle omvæltninger og økonomiske tab, der fulgte i kølvandet på den engelske kogalskabs-skandale. Ikke blot i Storbritannien, men i hele Europa satte skandalen forbrugertillid på den politiske dagsorden, og i EU er genskabelse af forbrugernes tillid blevet et politisk hovedmål, som citatet i indledningen viser.

Tillid er en vigtig social dynamik i forbindelse med håndtering af risiko og usikkerhed (Misztal 1996:18). Med det moderne samfunds nye former for risici er tillid central for det sociale liv, fordi "hverken de traditionelle sikkerheder eller de moderne sandsynligheder holder"

(Misztal 1996:3). Dette gælder ikke mindst for almindelige forbrugeres indkøb, madlavning og spisning, som i disse år er præget af usikkerhed med hensyn til, hvad der er rigtigt at vælge, og hvad der er sikkert at gøre. Selvfølgeligigheden af traditionelle forbrugsvalg og madvaner problematiseres af offentlige diskussioner om risiko ved eksempelvis tilsætningsstoffer, pesticidrester, salmonella, stråforkortere og kogalskab. Det almindelige hverdagslige madforbrug hører ikke længere udelukkende privatsfæren til, men politiseres. Hvad sker der med almindelige menneskers forhold til mad, når sådanne forandringer finder sted? Dette er udgangspunktet for artiklen.

I artiklen præsenteres resultater fra en empirisk undersøgelse af danske forbrugeres tillid til fødevarer og til aktører i fødevareresektoren. Undersøgelsen er en kvantitativ kortlægning af differentieringer i danske forbrugeres tillid til systemer og aktører for så vidt angår risici i forbindelse med fødevarer. I artiklen præsenteres indledningsvist det teoretiske udgangspunkt for undersøgelsen i form af en diskussion af fødevarerrelateret risici og risikohåndtering i hverdagen. Her uddybes også relevansen af tillidsbegrebet. Herefter følger en præsentation af de empiriske resultater. Resultaterne diskuteres løbende i forhold til tillidsbegrebets dimensioner og tidligere kvalitative undersøgelser af forbrugeres risikohåndtering i hverdagen. Der rundes af med en konklusion.

Fødevarer og risici

I sin bog om risikosamfundet (Beck 1997) udvikler Ulrich Beck et risikobegreb, som refererer til samfundsmæssige forandringer på to planer: På den ene side en vækst og globalisering af de miljømæssige risici, som er forbundet med den samfundsmæssige produktion, og på den anden side omstrukturering af samfun-

dets indre sociale struktur: individualisering og dertil hørende frisættelse af de biografiske mønstre, som kendetegner menneskers liv (Beck 1997). Begge forandrings-tendenser er væsentlige for føde-vareområdet, fordi fødevarer på én gang er resultatet af moderne samfundsmæssige produktionssystemer og af privat arbejde i husholdningerne – et arbejde, som er forbundet med traditionel kvindelig identitet, og som derfor kommer i spil med opbruddet i traditionelle biografier (Fürst 1985; Fürst 1993).

De moderne risici “er *moderniserings* risici. De er det industrielle frem-skriftsmaskineris *generelle* produkt og oges *systematisk* i takt med dettes udvikling” skriver Beck (s. 31). Ingen kan undslippe, alle er “så at sige civilisatorisk *henvist til dem*” (s. 33). Moderne risici er uhåndgribelige og ikke til at se med det blotte øje.

Deres usynlighed betyder i hvert fald, at konsumenten dårligt nok har mulighed for selv at vælge. De er et “tilbehør”, som sluges eller indåndes *sammen med* noget andet. De er *normalforbrugets “blinde passagerer*” (s. 55).

På fødevarerområdet er sådanne risici tematiseret i diskussioner om salmonella, campylobacter, tilsætningsstoffer, forureninger, hormon- og pesticidrester etc. Kvalitative undersøgelser bekræfter, at sådanne emner bekymrer grupper af fødevarerforbrugere (Halkier 2001b; Holm & Kildevang 1996).

Opløsningen af de traditionelle strukturer, som tidligere regulerede den private reproduktion, er også væsentlige for fødevarerområdet: Traditionelle normer og forestillinger f.eks. om køn mister deres betydning og erstattes gradvis af en ny åbenhed, som udfolder sig, måske i første omgang kun verbalt. “Industrisam-

alm foto	<p><i>Bente Halkier</i> Lektor ved Institut for Kommunikation, Journalistik og Datalogi, Roskilde Universitetscenter. E-mail: bha@ruc.dk</p>
alm foto	<p><i>Lotte Holm</i> Lektor ved Institut for Human Ernæring, Den Kgl. Veterinær- og Landbohøjskole. E-mail: loho@kv1.dk</p>

fundet er et moderne feudalsamfund” skriver Beck (s. 176), idet det fusionerer to epoker, som supplerer, betinger og modsiger hinanden, nemlig den markedsafhængige produktion og den private reproduktion, som er baseret i familien. Kernefamilien er baseret på tilskrevne, “feudale” kønsroller, dvs. på en arbejdsdeling, som fordeles mellem parterne i ægteskabet, på en måde som underdrager sig bevidste beslutninger, men er baseret på fødsel og køn. “Heri består netop industrisamfundets feudale grundlag” skriver Beck (s. 178). Forholdet mellem produktion og reproduktion sættes imidlertid i bevægelse i senmoderniteten, og idealet om kernefamilien går delvist i opløsning. Hvor forskellen og modsætningerne mellem produktion og reproduktion i det 19. århundrede retfærdiggjordes og naturaliseredes i en proces, som adskilte lønarbejde fra det huslige arbejde, kæmpes der i dag om dets genforening i nye former. Denne proces er præget af forandringer i husarbejdet samt af opbrud og nyorienteringer i forholdet mellem kønnene og i deres

identitet og selvforståelse. På fødevarerområdet tematiseres disse forandringer i offentlig bekymring over dalende kompetence i befolkningen med hensyn til fødevarer og madlavning og i konflikter i mange husholdninger om kønsarbejdsdelingen i husarbejdet.

Risici og madlavning

Madområdet har i de sidste 30 år været præget af store forandringer, præget dels af kvinders voksende lønarbejde og af forskydninger i forholdet mellem industriens og hjemmets andel af madlavningsarbejdet (Holm & Keldborg 1984). Forandringen kan ses som en proces, der rummer elementer af både frigørelse og tab: Når industrien overtager større dele af madlavningsarbejdet frigøres på den ene side kvindelige ressourcer, der tidligere var bundet i husligt arbejde. Men på den anden side mister husholdningerne viden, indsigt og kontrol med den mad, de spiser. Det at lave mad til familien opleves af mange kvinder som den mest attraktive del af det huslige arbejde (Buus, Hastrup & Marosi 1995; Fürst 1985). Det er blevet beskrevet som ikke-abstrakt brugsværdi- og behovsorienteret arbejde (Fürst & Wold 1983); som arbejde, der er indlejret i en "gave-logik" (Counihan 1985; Fürst 1995), hvor befæstelsen af de kærlige bånd i familien og relationen mellem mand og kvinde er centrale aspekter (Ekström 1990; Murcott 1983). At blive frigjort fra dette arbejde opleves af mange kvinder som tvetydigt, hvilket bidrager til, at den kulturelle forandringsproces på madområdet ofte er præget af ambivalenser og usikkerhed. Med forskydningen fra privat til industriel madproduktion ændrer madlavningen karakter fra at være rettet mod tilfredsstillelsen af konkrete og kendte individuelle behov og præferencer til at rette sig mod afsætning på et marked (Mennel, Murcott, & van Otterloo 1992:93) (Warde & Martens

2000:40-41). En sådan "markedsrettethed" i forhold til mad bryder med madens og måltidets traditionelle indlejring i intime og nære sociale relationer, og en del forbrugere kobler den til miljø- og sundhedsmæssige risici (Holm 1999).

Stat og forbruger

Spisning italesættes i disse år ud fra især sundhedsmæssige, gastronomiske og miljømæssige perspektiver. Derved placerer den sig i et reflektivt praksisfelt (Gronow 1997:111-130). Ansvar for at minimere fødevarerelaterede risici ligger hos producenter, statslige regulerende og kontrollerende myndigheder og kun delvist hos forbrugerne selv. De statslige myndigheder opstiller normer – grænseværdier – for levnedsmidlers tilladte indhold af uønskede elementer og påvirker derigennem tilrettelæggelsen af produktionsprocesser i landbrug og industri. Et forgrenet kontrolsystem tilser, at fødevarereudbuddet lever op til gældende regler og standarder. Principielt og ideelt set er dette kontrolsystem tilrettelagt således, at den enkelte forbruger ikke behøver at beskæftige sig med en lang række aspekter af fødevarerikkerhed. De statslige myndigheder uddanner imidlertid også forbrugere til at minimere de risici, som fordrer at forbrugerne aktivt medvirker til at bekæmpe dem (bakteriel forurening, ernæring). Historisk er denne opdeling i en risikohåndtering, som er den individuelle forbrugers ansvar og én, som er produktions- og kontrolsystemernes ansvar imidlertid kommet i bevægelse i de senere årtier, hvor en kritisk debat har sat spørgsmålstegn ved systemernes evne og vilje til at sørge for sunde og sikre fødevarer (Levenstein 1993; Bro et al. 1995; Forbrugerrådet 1997). Derfor føler en del forbrugere i dag, at de selv individuelt må forsøge at løfte dette ansvar (Holm & Kildevang 1996). Forbrugeres hverdagspraksis bliver derved tydeligt

relateret til institutionaliserede dynamikker som produktion, infrastruktur, teknologi og videnskab, – samfundsmæssige institutioner som nu placeres på hverdagslivets “voksdags-dagsorden” (Halkier 1999:13) og som mange forbrugere får et mere reflekteret forhold til (Holm & Kildevang 1996).

Risiko i hverdagen

Når risiko kommer ind i hverdagslivet via madforbrug, bliver ekspert-definitioner og administrative kriterier for risiko blandet op i forbrugeres øvrige og mange-facetterede hverdags-erfaringer. Forbrugeres opfattelse af risiko-emner beskrives ofte som bredere end de målrationelle måder, de diskuteres på i offentligheden og i det politiske system, hvor risici håndteres på grundlag af videnskabelig ekspertviden og administrative procedurer (Wynne 1992:281-83). Forbrugeres håndtering af risiko er typisk præget af ambivalens. Mange føler sig splittede mellem en voksende usikkerhed om, hvad de skal gøre, og en voksende bevidsthed om at de som forbrugere er forpligtede til at handle (Macnaghten & Urry 1998:97-101).

I hverdagen bliver håndtering af risiko i forhold til fødevarer en del af praksisser, der handler om andre ting, f.eks. at lave et måltid mad, der smager godt, og som fungerer rigtigt i en social sammenhæng. Risiko bliver koblet til eksisterende fortolkninger f.eks. af natur og u-natur, af sundt og usundt, og håndteringen af risiko kobler sig til eksisterende tillidsrelationer, f.eks. i forhold til hvilke butikker, der generelt leverer ordentlige varer, er rene, har en god service osv. Miljø-risiko glider sammen med andre typer af risici, f.eks. for personlig sundhed, for brud med den hverdagslige orden og med eksisterende normer og konventioner. I hverdagens strøm af rutiner og hændelser oplever de færreste forbrugere der-

for, at de har entydige og givne muligheder for at minimere risiko ved fødevarer. Kvalitative undersøgelser blandt danske forbrugere peger således på, at mange finder det nødvendigt at udvikle helt personlige strategier og handlemåder, som sikrer, at de kan have tillid til at de fødevarer, de køber, er sikre (Holm & Kildevang 1996). Sådanne strategier varierer f.eks. fra systematiske undersøgelser af kvaliteten af fødevarerudbuddet eller fra nuancerede refleksioner over supermarketers motivationer og handlerum til mere sporadiske handlemåder, som f.eks. at tælle antallet af E-numre på varernes etiketter, at gå ud fra farven på produktet eller at efterligne andre og tillidsvækkende forbrugere (Holm & Kildevang 1996). Tre principielt forskellige måder at forholde sig på til miljø-relaterede risici i fødevarer er blevet påvist: hhv. bekymret, irriteret eller pragmatisk (Halkier 2001b), måder som afspejler, at mange forbrugere oplever, at disse risici ikke kan undviges, og at en eller anden form for strategi nødvendigvis må udvikles.

Risiko og tillid

Det er karakteristisk for folks forskellige måder at forholde sig til fødevarer risici, at de involverer forskellige grader af og former for tillid. Hver enkelt fødevarer repræsenterer et komplekst system af aktører i landbrug og industri, i detailhandel og i private og offentlige kontrolinstanser. Der er således en lang række mulige aktører, fødevarerforbrugere kan rette deres tillid eller mistillid imod. Fødevarerforbrug repræsenterer imidlertid både et reflekteret handlefelt og en hverdagslig rutine (Ilmonen 2001). Ikke alle forbrugere reflekterer over den kæde af aktører, som den enkelte fødevarer repræsenterer. Spise må man hver eneste dag, og meget dagligt fødevarerforbrug er præget af vaner og rutiner, som er understøttet af sociale konventioner og sædvaner, som ofte

er u-reflekterede (Ilmonen 2001). En del forbrugere er tilsyneladende slet ikke opmærksomme på de risici, der i offentligheden knyttes til fødevarerforbrug og lever derfor i, hvad man kunne kalde en slags *ontologisk tryghed*, hvor det at vide, hvordan man gebærder sig i dagligdagen er udtryk for en basal eller elementær tillid, som fungerer gennem den enkeltes praktiske bevidsthed (Giddens 1991:36-39). En sådan form for tillid – også kaldet *habitus tillid* (Misztal 1996:102-56) refererer til, at mennesker i hverdagen trækker på en "selvfølgelig" forståelse af verden, hvor det at vide, hvad man skal gøre, er baseret på vaner og tavs viden, som f.eks. konventioner om hvad man spiser hvornår, og om hvordan måltider skal sammensættes. Sådanne konventioner omfatter traditionelt ikke hensyn til risiko og sikkerhed.

Andre forbrugere har et reflekteret forhold til fødevarerrelaterede risici og udvikler som nævnt strategier for at minimere dem. Sådanne strategier involverer tillidsformer, som fungerer gennem den enkeltes diskursive bevidsthed (Giddens 1990:36-45). Tilliden kan være rettet mod samfundsmæssige institutioner og systemer og beskrives i denne form som *abstrakt*, eller som *politisk tillid* (Misztal 1996:208-69). Det kan f.eks. dreje sig om tillid til det offentlige fødevarerkontrolsystem, til konkurrencen på fødevarermarkedet eller til forskellige former for mærkningsordninger (øko-mærkning f.eks.). Men tilliden kan også være rettet mod *personlige relationer* og *netværk* og være baseret på personlig kontakt, som det f.eks. ses ved forskellige former for staldørsalg, ved en del alternative distributionskanaler eller ved helt privat byttehandel. Denne form for tillid kaldes også *passions tillid* (Misztal 1996:157).

I forbrugernes forhold til fødevarersektoren i dag optræder således en række forskellige tillidsformer. Tillid er endvi-

dere blevet et nøglebegreb i de politiske diskussioner af institutionelle forandringer i fødevarersektoren. Endvidere diskuteres tillid i disse år generelt i forhold til hverdagslivet i moderne komplekse samfund.

Tillidsdiskussioner

Tillid er basis for aktørers handlinger og refererer til forventninger til noget fremtidigt eller nutidigt, som ikke er entydigt givet. Tillid hører derfor sammen med usikkerhed og risiko. Tillidsbegrebet har aldrig været et centralt fokus for sociologien, men indgår som et element i flere modeller og teorier om sociale relationer (Misztal 1996:1).

Simmel betoner, at tillid befinder sig i et spændingsfelt mellem viden og ikkeviden. "Den fuldt ud vidende behøver ikke nære tillid, den helt uvidende kan fornuftigvis ikke engang nære tillid" (Simmel 1992:393, her citeret fra (Knudsen 2001)). Simmel beskriver tillid som en "hypotese om fremtidig adfærd, som er sikker nok til, at man kan basere praktisk handlen på den" (ibid). Tillid bliver i denne forståelse en måde at håndtere usikkerhed på, en hjælp i aktørernes vurderinger af situationer og handlinger. Tillid refererer til eksistensen af en række socialt delte, men måske uudtalte, antagelser om, "hvordan man kommer videre" (Goffman 1967). Interaktionen mellem mennesker fungerer blandt andet på basis af, at deltagerne har tillid til hinandens kendskab til og brug af disse antagelser. For Simmel udgør disse interaktionsprocesser forudsætningen for sociale og institutionaliserede relationer i et differentieret samfund (Simmel 1978: 178-79), hvor aktørerne langt fra altid har kontrol over deres handlinger og disses konsekvenser (Misztal 1996:18).

Det fremgår, at tillidsbegrebet både indeholder en dimension, der drejer sig om *forudsigelighed*, og én, der drejer sig

om en vis *gensidig velvilje*. At have tillid til nogen eller noget implicerer, at man påregner, at denne vil handle, eller noget vil fungere til gensidigt eller fælles bedste. I et interaktionsperspektiv således at andres handlinger vil være passende set fra éns egen forståelse af en given situation (Misztal 1996:24).

Når tillidens funktion for samfundets sammenhængskraft betones, som det gøres f.eks. hos Misztal, forstås mistillid nødvendigvis som dysfunktionel i forhold til opretholdelse af den sociale orden. Der er således en tendens til at konflikt- og magtperspektiver nedtones i diskussioner af tillid (Kjærnes 1999:271-72). Hvis et konflikt- og magt-perspektiv inddrages, kan mistillid imidlertid forstås mere konstruktivt som én af forudsætningerne for differentierede samfunds demokratiske processer i offentligheden og som en dynamik i institutionel forandring (Mouffe 2000). Mistillid kan f.eks. også fungere dynamisk i forhold til markedet. Således kan mistillid til én type varer medføre, at markedet differentieres, og at nye produktvarianter opstår (på fødevarerområdet f.eks. "økologisk", "salmonellafri", "uden farvestoffer"). Mistillid er derfor en lige så relevant og væsentlig social dynamik som tillid. Men for den enkelte er mistillid belastende, anfører Thyssen (Thyssen 2001:32). "Skal vi følge vores mistillid til dørs, kræver det en dramatisk indsats, som vil blokere for andre initiativer". Ofte finder vi derfor "grunde til at udvise tillid i mangel af bedre" siger Bordum (Bordum 2001:38) og foreslår begrebet *afmagtstillid* som betegnelse for tillid som udvises, når vi er konfronteret med ukontrollerbarhed, uforudsigelighed og uoprigtighed.

Tillidsbegrebet er i sin grundsubstans et bredt og ahistorisk begreb. Simmels og Goffmans diskussion af tillidens nødvendighed for menneskers orientering og interaktion og for samfundets sociale

sammenhængskraft er ikke historisk specificerede. Men tillidens former forandrer sig. Max Webers analyse af forandringerne i sociale handle- og rationalitetsformer ved overgangen til det moderne kapitalistiske samfund peger således på, at personlig tillid fik mindre vægt, og at upersonlige tillidsrelationer baseret på fælles interesser og gensidig afhængighed fik mere vægt (Weber 1978:24-31). I diskussioner om sen-moderniteten har det været fremhævet, at tillid i dag i højere grad end tidligere er blevet et reflektivt projekt, fordi kompleksiteten i samfundet betyder, at ingen erkendelser er "givne" eller "sikre" (Giddens 1990:36-45). Jo mere komplekse situationer og relationer er, jo mere potentiel ubestemthed og dermed usikkerhed er der på spil. Tillid kan derfor ikke tages for givet, men skal skabes aktivt. De komplekse strukturer i moderne samfund fordrer tillid som en mekanisme, der kan reducere kompleksiteten (Luhmann 1999:68). Følgelig fremhæves det, at systemtillid, dvs tillid til abstrakte samfundsmæssige institutioner, er vokset i betydning i vore dages samfund på bekostning af tidligere tiders personbundne tillid (Giddens 1991; Luhmann 1999).

Knudsen fremhæver, at der er to idealtyper af tillidsskabende mekanismer: Enten garanteres f.eks. kvalitet, kompetence eller overholdelse af kontrakter og aftaler via en "suveræn" (staten), dvs. en tredjeinstans som står over kontraherende parter. På fødevarerområdet er det staten, som f.eks. gennem sit kontrolapparat kan garantere, at sikkerhedsregler overholdes. Eller også skabes tilliden gennem parternes selvfremsstilling, dvs. deres brug af handlinger, som virker tillidsvækkende (Knudsen 2001:20-21). På fødevarerområdet sker det gennem opbygningen af "brands" (Kellogs, Ribena), og gennem satsninger på etablering og markedsføring af private kontrol- og sikkerhedsordninger.

Når tillid i fødevarerektoren i dag er blevet genstand for intens opmærksomhed, er det fordi den er blevet problematisk. De mekanismer, der hidtil har minimeret usikkerhed, er blevet mindre effektive. Når EU og nationalstater i Europa sætter forbrugertillid på dagsordenen, sker det i erkendelse af, at hverken suverænen (det offentlige kontrolsystem) eller parterne selv (industri og landbrug) formår at fastholde tilliden i tilstrækkelig grad.

Empiriske undersøgelser

I Danmark er forbrugeres forhold til fødevarer sikkerhed hovedsagelig belyst gennem kvalitative interviewundersøgelser. Her er forbrugeres refleksioner og strategier i forhold til fødevarerisici belyst, og det er påvist, at forbrugeres interesse for denne problematik, omfanget af deres bekymring, de strategier de etablerer og deres tillid til aktører inden for fødevarerektoren antager forskellige former (Halkier 2001b; Holm & Kildevang 1996). Det er desuden et gennemgående træk i hidtidige undersøgelser, at fødevarerisici tilsyneladende især tematiseres i forhold til bestemte fødevarer, som f.eks. kød (Holm & Møhl 2000). De kvalitative undersøgelser har således belyst, hvilke temaer danske forbrugeres risikoovervejelser og – praksis knytter sig til, men der savnes mere systematisk viden om udbredelsen af forskellige holdninger til fødevarer sikkerhed og af forskellige praksisformer. Der er således behov for en undersøgelse i kvantitativt design, som systematisk kan afdække variationer inden for danske forbrugeres forhold til risiko og sikkerhed på fødevarerområdet. På den baggrund iværksatte vi en undersøgelse, hvis første hovedresultater præsenteres i det følgende.

De præsenterede resultater vedrører variationer i opfattelsen og praksis i forhold til forskellige fødevarer samt varia-

tioner i tillidsformer og tillidsrelationer. De enkelte fødevarer indgår på forskellig vis og med forskellig status i mad- og måltidskulturen og derfor også med forskellig vægt og betydning i de identitetsformer, der knytter sig til fødevarerområdet (Jensen 2003). Vi er interesserede i, om vurderingen af enkeltfødevarers sikkerhed reflekterer sådanne kulturelle forskelle, idet dette vil kunne belyse, hvorvidt begge sider af Becks dobbelte risikobegreb har relevans for fødevarerområdet. Vi vil også undersøge, hvordan forbrugeres strategier i forhold til sikkerhed varierer for forskellige fødevarer. Dette vil kunne belyse hvilke handlemuligheder, forbrugere har, og dermed afspejle, hvordan markedet reflekterer risikotemaet og institutionaliserer mistillid til fødevarer i form af særlige sikre produkter eller distributionskanaler. Endelig ønsker vi at belyse udbredelsen af forskellige former for tillid på fødevarerområdet. Vi undersøger derfor i hvilket omfang danske forbrugere er optagede af risiko og sikkerhed, når de køber fødevarer. Dette vil kunne belyse, hvor udbredt en eventuel "ontologisk" tillid er i forhold til mere refleksive tillids- og mistillidsformer. I den forbindelse afdækker vi også forbrugernes praksis som hhv. refleksiv og rutinepræget. En yderligere uddybning foretages til slut, hvor vi fokuserer på, hvorvidt danske forbrugeres tillid til at de fødevarer, de køber er sikre, beror på *abstrakt tillid* til systemer som f.eks. markedet eller det offentlige kontrolapparat, eller om den baseres på *personlig tillid* til sociale netværk og nære relationer.

Undersøgelsen

Undersøgelsen blev til som led i forskningsprojektet "Forbrug mellem dagligdag og politisering"¹. Projektets hovedformål var at undersøge, i hvilket omfang fødevarerforbrug i Danmark er præget af refleksive og risikobevindte praksisser, og

hvilke differentierede tillidsrelationer danske forbrugere har til aktører inden for fødevarerektoren. Et repræsentativt udvalg af voksne danskere i alderen 18-80 blev interviewet telefonisk i perioden 24. april til 9. maj 2001. Rekruttering til undersøgelsen skete gennem tilfældig generering af telefonnumre, og der opnåedes en svarprocent på 55%. Interviewene gennemførtes af Gallup, og interviewtiden var gennemsnitligt 22 minutter². Ifølge Gallup betød interviewets længde, at forholdsvis mange af de kontaktede afslog at deltage i undersøgelsen.

Interviewene drejede sig om respondentens daglige praksis i forhold til madindkøb og madlavning, om interessen for mad og madrelaterede emner, om vurdering af sikkerhed og risiko ved fødevarer og om vurderinger af en række aktører og institutioner i fødevarerektoren. De fleste spørgsmål var lukkede med typisk 4 svar kategorier. I forbindelse med indkøbspraksis stilledes dog fire åbne spørgsmål, som i den efterfølgende analyse blev kategoriseret, kodet og kvantificeret.

Data er analyseret i SPSS (10.0). I denne artikel præsenteres de indledende analyser af datamaterialet. Sigtet er at beskrive variationer i tillidsrelationer blandt danske fødevarerforbrugere, hvorfor simple univariate analysemetoder benyttes.

Sikkerhed og usikkerhed

Tidligere kvalitative undersøgelser viser at risiko og mistillid optræder i hverdagens forbrugsvaner i form af bekymringer og håndteringsstrategier. Dette kan fremanalyses af folks spontane fortællinger om deres daglige praksis. Men direkte adspurgt i surveyundersøgelsen tilkendegiver et stort flertal, at de føler sig trygge ved de madvarer de køber. Næsten 90% oplyser, at de føler sig trygge – 46% endog i høj grad – ved at de

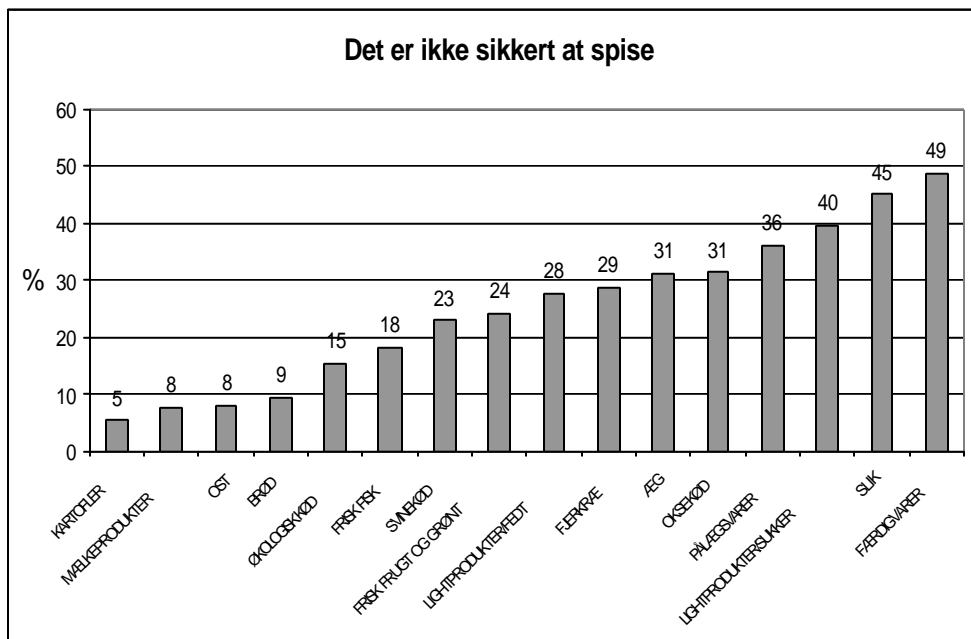
madvarer, de selv køber, ikke er skadelige for dem selv eller deres families sundhed. Tilsyneladende står dette resultat i modsætning til resultaterne fra den mere åbne interviewmetode i de kvalitative undersøgelser. Imidlertid optræder refleksioner om risiko sjældent i forhold til den mad, som er inde i husholdningen, men snarere i forhold til den mad, der befinder sig på markedet. Forskellen mellem de to typer undersøgelser resultater kan derfor bero på, at forbrugerne i surveyundersøgelsen taler om "min mad", dvs mad, som findes inde i husholdningen, og som deres håndteringsstrategier sikrer opfattes som sikker. Dette forhold kan være en forklaring på den høje grad af tryghed, som kom til udtryk ved spørgsmålet, som drejer sig om den mad, man selv køber. Det er således ved en surveymetode nødvendigt at skelne direkte mellem de fødevarer, forbrugeren køber og de, der befinder sig i butikkerne. En anden mulig tolkning er, at der er tale om *afmagtstillid*. De madvarer, der befinder sig i husholdningen, er principielt lige så uigennemskuelige som de, der befinder sig i butikkerne. Men spise skal man, og derfor er der måske ingen anden udvej end at have tillid til fødevarer, der er taget ind i husholdningen og blevet til ens "egen mad".

Fødevarerforbrug er et yderst differentieret forbrug. De enkelte fødevarer indgår på forskellig vis i madkulturen og i måltidsformater (Douglas & Nicod 1974), og mange fødevarer har en veldefineret rolle i døgnets spiserytmer og i det enkelte måltid. Eksempelvis spises kartofler i Danmark typisk ved varme måltider, hvor de indgår som basistilbehør – det sker typisk én gang om dagen, nemlig om aftenen. Ligeledes tilskrives de enkelte fødevarer forskellige og distinkte diskursive betydninger. Betydningsdannelserne i forhold til mad omfatter både historisk veletablerede konstruktioner, som

f.eks. at rodt kød forbindes med maskulinitet og styrke (Twigg 1984), at mælk og ost anses for naturens egne produkter, at kartofler og brød er helt selvfølgelige daglige basisfor nødenheder. De omfatter også mere aktuelle konstruktioner, som f.eks. at fisk kan være forurenede, at moderne grøntsager er "pavede" frem, eller forurenede af pesticidrester, at æg og kylling forbindes med et stresset dyreliv (Holm & Kildevang 1996) osv. Sådanne betydninger gør det sandsynligt, at direkte tillid til mad og fødevarer sikkerhed vil variere betydeligt alt efter hvilke specifikke fødevarer, der er tale om. Som følge heraf blev respondenterne bedt om at vurdere sikkerheden ved en lang række specifikke fødevarer.

Den følgende figur opsummerer i stigende orden andelen af deltagere, som anser hvert af de pågældende fødevarer som *ikke sikre* at spise (øvrige svarmu-

ligheder: "stort set sikre" og "ved ikke"). Figuren viser, at nogle fødevarer, som f.eks. kartofler, mælk, ost og brød, anses for stort set sikre at spise af næsten alle. Andre, som f.eks. lightprodukter med lavt sukkerindhold, slik og færdigretter, anses for *ikke sikre* af op mod halvdelen af de adspurgte. En tolkning, af hvad der ligger bag variationen i svarene, må inddrage de forskellige dimensioner ved fødevarers betydning i dag. For det første kan forskellene mellem vurderingen af brød, kartofler og mælk over for færdigretter, slik og lightprodukter tolkes som en modsætning mellem basale og nødvendige fødevarer og fødevarer, som nemmere kan undværes. For det andet kan de tolkes som en modsætning mellem råvarer og højt forarbejdede varer. I denne modsætning gemmer der sig ifølge de kvalitative undersøgelser en oplevelse af mangel på kontrol med hvad fø-



Figur 1: Procentandele som svarer "ikke sikkert" på spørgsmålet: "Hvis De tænker på de fødevarer, der findes i butikkerne, tror De at det er stort set sikkert eller ikke sikkert at spise følgende fødevarer?" N=978.

devarerne indeholder, idet højtforarbejdede varer opleves som uigennemskuelige (Halkier 2001b; Holm 1999). For det tredje kan der være en modsætning på spil mellem naturlighed og kunstighed. Der er en tendens til, at basisfødevarer, som f.eks. ost, opfattes som et naturligt fødemiddel på trods af den udviklede højteknologi, der indgår i produktionen af det (Holm 1993).

Endvidere kan svarfordelingen ses som en afspejling af de offentligt debatterede og velkendte problemer, som knytter sig til moderne levnedsmiddelproduktion (salmonella i æg, fjerkræ og svinekød, BSE i oksekød, pesticider i frugt og grønt, tilsætningsstoffer i pålægsvarer) (Halkier 2001a). Men det er påfaldende, at det, som anses for mest usikkert, er færdigretter. Færdigretter er et samlebegreb for vidt forskellige varetyper. Ganske vist sættes nogle af dem i forbindelse med et højt fedtindhold, men generelt har der i offentligheden ikke været omtalt gennemgående eller omfattende sikkerhedsproblemer med denne type varer. Færdigretter repræsenterer imidlertid et brud med normen om, at "rigtig" mad skal være hjemmelavet. Færdigretter produceres til markedet og ikke umiddelbart

til den spisende. Desuden forbindes de med individuelle måltider, og de repræsenterer derfor også et muligt brud med normen om det fælles familiemåltid (Iversen & Holm 1999). Den risiko, der knytter sig til færdigretterne, kan derfor ses som en normativ risiko, en risiko som tematiserer opbruddet i biografiske mønstre, ændringer i husholdningernes dagligliv og i kvinders identitet. Figuren kan således tolkes som en bekræftelse på, at forbrugeres vurderinger af sikkerhed ved fødevarer filtreres gennem de kulturelle og normative betydninger, der i øvrigt knytter sig til madfeltet. Den peger dermed samtidig på relevansen af Becks dobbelte risikobegreb. Risiko og usikkerhed i forhold til fødevarer tematiserer ikke bare miljø- og sundhedsmæssige risici, men også usikkerhed over for ændringer i menneskers livsforløb og selvforståelse.

Risikohåndtering og tillidsrelationer

Figur 1 viste, at forbrugeres tillid til fødevarer er differentieret. Men er forbrugernes praksis også differentieret i forhold til forskellige fødevarer? På fire spørgsmål, om hvorvidt respondenterne "går ef-

	Kød og fjerkræ N= 500	Grøntsager N=448	Mælk og mælkepro- dukter N=422	Pålæg N=481
Økologisk	28	40	62	11
Dansk	23	46	8	8
Fedtfattig	16	0	25	36
Fri for uønsket materiale	14	6	1	6
Via netværk	8	4	3	4
Mærkevarer	8	1	4	11
Friske varer	7	8	2	4
Dyrevelfærd	7	0	2	0
Fra specialbutikker	2	0	0	15
Dyre varer	0	0	0	4
Andet	10	10	5	17

Tabel 1: Typer fødevarer, som anses for mest sikre. (Procent af de, som angiver at "gå efter særlige typer produkter, som De mener, er de mest sikre".

ter nogle særlige typer produkter, som De mener er de mest sikre" (relateret til hhv. kød og fjerkræ, grønsager, mælkeprodukter og pålægsvarer) svarer mellem 39 og 51% bekræftende (kød: 51%, grønsager: 46%, mælkeprodukter 43%, pålægsvarer 39%). For hver af de fire fødevarer blev respondenter, der havde svaret bekræftende, stillet et åbent spørgsmål om hvilken slags produkter, de vælger for at opnå de mest sikre fødevarer. Svarene viser, at der benyttes varierende strategier.

Tabellen viser, at de typer af produkter, som forbrugere køber for at minimere risici, varierer for de forskellige slags fødevarer. Ved kød og fjerkræ samt mælk fremhæves økologiske produkter som en valgmulighed, der giver større sikkerhed. Ved grøntsager fremhæves dansk produktion som mere væsentlig end økologi, og ved pålægsvarer er det det fedtfattige, som fremhæves som mere sikkert. Desuden optræder i varierende omfang varer af særlige mærker (pålæg, kød og fjerkræ), varer som markedsføres som frie for uønskede materialer (eksempelvis fri for salmonella eller tilsætningsstoffer) samt varer som er indkøbt i specialbutikker (pålæg fra slagteren, typisk).

De beskrevne former for indkøbsstrategier repræsenterer forskellige former for tillid. Tilliden til de økologiske produkter kan ses som et udtryk for systemtillid – tillid til det danske øko-mærke og det kontrolsystem, som er koblet til det. Tilliden til slagterens pålæg kan være udtryk for personlig netværkstillid – idet tilliden her typisk kan være knyttet til den fagperson, man møder i butikken. Netværkstillid optræder også direkte som kategori i tabellen. Kategorien omfatter svar, som specifikt refererede til personlige bekendtskaber – producenter eller distributører. Tilliden til danskproducerede fødevarer kan også ses som udtryk for systemtillid – tilliden retter sig her mere uspecifikt mod den danske fø-

devaresektor, dvs. enheden af produktions-, distributions- og kontrolsystemer. At svarene varierer med fødevarerne demonstrerer de handlerum, som forbrugere oplever at have til rådighed. De afspejler dermed, hvordan fødevaremarkedet er struktureret: For visse varer er økologi et differentieringsparameter, mens oprindelsesland ikke er det (mælk). Andre varer fås ikke i særlig stort omfang økologisk, hvorfor andre parametre bliver afgørende (pålæg).

Både figur 1 og tabel 1 peger på at forbrugerens vurderinger og præferencer for specifikke fødevarer ikke blot er baserede på individuelle behov og motiver, men præges af de sociale rammer, der er for valg af fødevarer i dag. De påvirkes af de kulturelle og symbolske betydninger, som fødevarer tillægges traditionelt og i de nyere medierede diskurser i hverdagslivet (figur 1). De påvirkes også af den måde fødevarerforsyningen er struktureret på (tabel 1). Tabellen vidner om, hvordan forbrugerens mistillid kan bidrage til at etablere såvel nye produktionsformer som politikker og reguleringer i fødevarersektoren. Det statslige øko-mærke er således et signal til forbrugere om, at økologiske fødevarer har en række særlige kvaliteter sammenlignet med konventionelle fødevarer, og at disse kvaliteter er statskontrollerede. I overensstemmelse med den hidtidige danske miljøpolitik er tanken hermed, at give den økologiske landbrugsproduktion bedre vækstbetingelser (Lassen 2002). Mistillid (i form af fravalg af konventionelle varer) kan således være en drivkraft for nyudvikling på fødevaremarkedet og for udviklingen og gennemførelsen af politiske strategier. Mistillid er dermed ikke blot en trussel mod samfundets sociale orden, som eksempelvis Misztal lægger op til (Misztal 1996), men en produktiv drivkraft bag institutionelle forandringer.

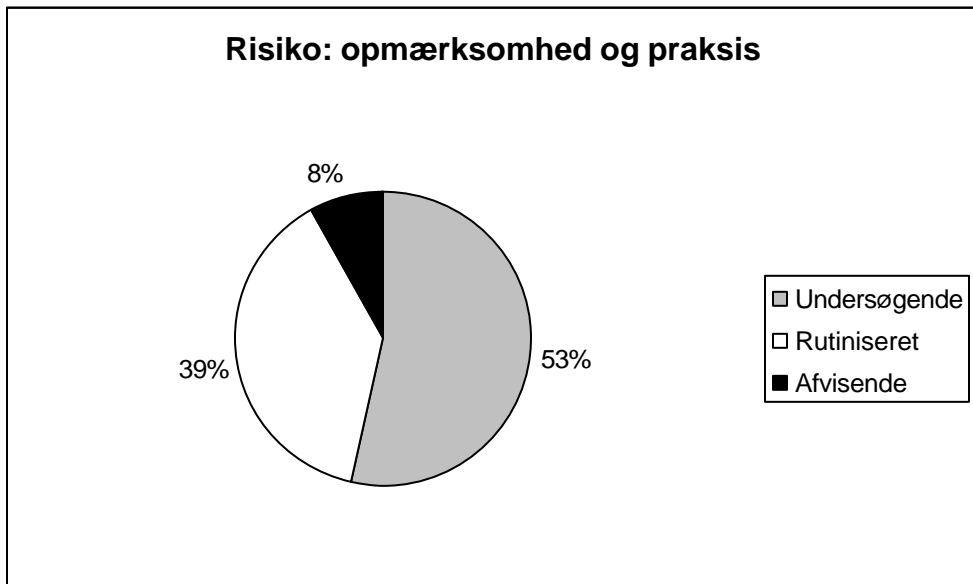
Risikoopmærksomhed og praksis

Ikke alle forbrugere er nødvendigvis optagede af risici, og ikke alle udvikler en strategi for at opbygge tillid til de fødevarer, de køber. I surveyen spurgtes der til, om respondenterne var optagede af sundhed og miljø, når de købte mad ind. Ydermere ønskede vi at undersøge, om de typer af engagement og praksis ift sundhed og risiko på fødevarerområdet, som er fundet i den kvalitative forskning, også kan efterspores kvantitativt empirisk.

Vi har derfor kategoriseret tre typer af forhold til risici på basis af følgende operationalisering: forbrugere som rapporterer at være optaget af hensyn til sundhed og/eller miljø, når de køber mad og som læser varedeklarationer/hvad der står på varen, når de køber ind, rubricerer vi som udvisende en *undersøgende praksis*. Forbrugere som rapporterer den samme optagethed, men som *ikke* læser på varerne, rubricerer vi som udvisende en *rutiniseret praksis*. Og forbrugere som rapporterer *ikke* at være optaget af

hensyn til sundhed og/eller miljø, når de køber mad, rubricerer vi som udvisende en *afvisende praksis*³ – (Halkier 2001b). De to førstnævnte former for praksis repræsenterer en *refleksiv* tillidsform i forhold til fødevarerikkerhed, mens den sidstnævnte enten kan korrespondere med en *ontologisk* tillidsform, hvor der er basal tillid til fødevarernes sikkerhed, eller til *afmagtstillid*, hvor der ikke er en sådan tillid, men snarere en opgivende holdning til mulighederne for at gøre noget.

Figur 2 viser, at 53% rapporterer en undersøgende praksis, 39% en rutiniseret og kun 8% en afvisende praksis. Den peger således på, at den overvejende del af de adspurgte er optagede af risici i forbindelse med deres fødevarerforbrug. Et stort flertal oplever, at de er nødt til at forholde sig aktivt, dvs. refleksivt, til hvorvidt madvarerne konkret er i orden eller ej – eksempelvis er sundhedsmæssigt i orden eller produceret på måder, som ikke er skadelige for miljøet. Lidt mere end en tredjedel bliver kategoriseret som



Figur 2: Procentandele med varierende opmærksomhed og praksis i forhold til sundhed og miljø (se tekst for nærmere om kategoriseringen). N=978.

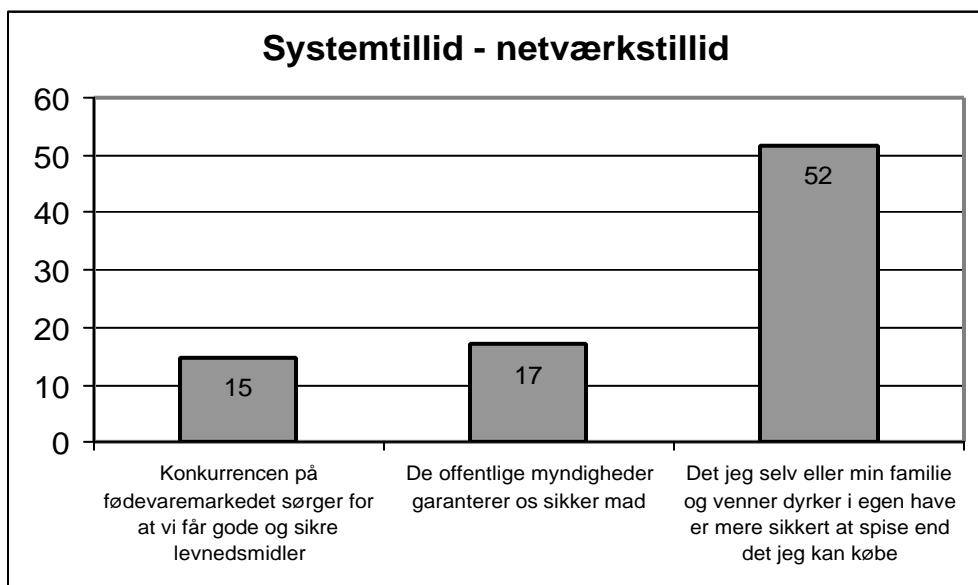
udvisende en rutineret praksis. Dette resultat støtter tolkningen i forbindelse med figur 1, at tillid til mad ikke kun er noget basalt, som kan tages for givet, men at den også må produceres aktivt af forbrugerne. Her enten i form af kontinuerede undersøgelser af vareudbuddet, eller i form af etablerede rutiner.

Der er signifikante forskelle mellem de tre praksiskategorier for så vidt angår socio-demografiske baggrundsvARIABLE (data ikke vist). Eksempelvis er der relativt flere kvinder, mellem- eller højtuddannede og bosiddende i større byer blandt de, som har en undersøgende praksis i forhold til f.eks. den afvisende praksis, hvor der relativt er flere mænd, flere lavtuddannede og flere bosiddende på landet. Den rutinerede praksis er kendetegnet ved større socio-demografisk ensartethed.

Der er signifikante forskelle i niveauerne for tillid til fødevarer mellem de forskellige kategorier af risikohåndtering (data ikke vist). Blandt forbrugere med

afvisende praksis oplyser f.eks. 60%, at de i høj grad føler sig trygge ved, at de madvarer de køber ikke er skadelige, mens kun 41% af de med en undersøgende praksis deler denne opfattelse. De mennesker, som afviser at interessere sig for miljø og sundhed, har altså i højere grad end andre en basal tillid til mad. Det må derfor anses for velbegrunder, at forstå den "afvisende" praksis som udtryk for basal tillid snarere end for afmagtstillid.

Både den rutinerede og den undersøgende praksis refererer til en refleksiv tillid til fødevarerelateret risiko. Begge praksisformer omfatter aktive forsøg på at producere tillid til fødevarerne. Mens kategorien "undersøgende praksis" lægger op til refleksioner og intentionelle valg, refererer kategorien "rutineret praksis" til etablerede håndteringsstrategier, hvor tilliden fungerer i kraft af vane og tavs viden om "hvordan man gør". Det understreger betydningen af de institutionaliseringer af mistillid, som marke-



Figur 3: Procentandele, som har svaret "Helt enig" på de nævnte spørgsmål. (Øvrige mulige svar: delvis enig, ikke enig, ved ikke/vil ikke svare). N=978.

det etablerer. En skarp sondring mellem refleksion og rutine i forbrugeres risikohåndtering er en traditionel analytisk dikotomi (Halkier 2001c), som kan være vanskelig at opretholde. Figur 2 peger således på, at bevidst risikohåndtering kan etablere sig som en mere eller mindre fast rutine. Fra de kvalitative interviewundersøgelser ved vi, at statslige og private garantiordninger og –mærkninger indgår i mange forbrugeres etablering af sådanne rutiner (Halkier 2001b).

Stat, marked, netværk?

Men hvilke dynamikker og typer af aktører har danske forbrugere principiel tillid til, når det drejer sig om mest effektivt at varetage behovet for sikre fødevarer? Peger forbrugeres holdninger mod abstrakt tillid – eller mod personlig? Udtrykker forbrugerne tillid til markedsaktører og/eller til statsaktører, og spiller tillid rettet mod personlige relationer og sociale netværk overhovedet en rolle? I undersøgelsen blev der spurgt til netværks-tillid via et udsagn om privat egen- eller netværksproduktion og til system-tillid via udsagn om hhv. markedets funktion og de offentlige kontrolmyndigheders effektivitet mht at sikre fødevarsikkerhed.

Figur 3 viser, at på spørgsmål om hvordan der kan sikres god og sikker mad, er det kun 15 % hhv. 17 % af danske forbrugere, som udtrykker fuld tillid til abstrakte systemer som markeds kræfter og offentlig regulering. Hele 52 % udtrykker større tillid til egen eller eget netværks produkter. I figuren gives der udtryk for en relativt lav tillid til fødevarerektorens formelle institutioner, samt en forbausende høj tillid til den uformelle del af fødevarereproduktionen. Taget i betragtning at den uformelle produktion ikke udgør nogen væsentlig del af fødevarereforsyningen i Danmark, udtrykker resultatet ikke nødvendigvis tillidsrelationer, der er forank-

ret i en udbredt praksis blandt danske forbrugere. Det høje udtryk for netværks-tillid må snarere fortolkes som kritik af de mere etablerede, formelle institutioner og systemer.

Resultaterne er væsentlige set i relation til tesen om, at tillid til abstrakte systemer er den vigtigste form for tillidsrelation i moderne samfund (Giddens 1990:83-84; Luhmann 1999:109-10). Personlige sociale netværk spiller tilsyneladende fortsat en vigtig rolle som referencpunkt for tillidsskabende relationer i danske forbrugeres forhold til fødevarerektoren. Eftersom egenproduktion i praksis ikke spiller så stor en rolle, er en sandsynlig tolkning, at der først og fremmest er tale om en længsel efter en alternativ form for fødevarereproduktion og distribution.

Konklusion

Vores empiriske undersøgelse viste, at danske forbrugere på den ene side nærer generel tillid til, at de fødevarer, de selv spiser, ikke er skadelige, samtidig med at de udtrykker en kritisk holdning til sikkerheden ved en lang række specificerede fødevarer, som befinder sig på varemærket. For at minimere risici ved specifikke fødevarer benyttes differentierede indkøbsstrategier, som afspejler struktureringer af markedet og etablerede institutioner, som fungerer som kanaler for mistillid til de konventionelle produktionssystemer i fødevarerektoren. Den altovervejende majoritet af de adspurgte forbrugere opgav, at overvejelser om sundhed og miljø påvirkede deres indkøbsvaner, mens kun 8% oplyste, at de ikke interesserede sig for sådanne risici. Generelt udtrykker danske forbrugere ikke tillid til, at det offentlige kontrolsystem eller markedsmekanismen sikrer, at man kan have tillid til fødevarerne. Til gengæld udtrykkes der stor tillid til fødevarer, som stammer fra personlige netværk.

I dag er fødevarerforbrugere med Becks ord *civilisatorisk* henvist til det moderne samfunds risici. På fødevarerområdet optræder sundheds- og miljømæssige risici, men også hvad man kunne kalde *normative* risici, dvs. fødevarer, som repræsenterer samfundsmæssige forskydninger i forholdet mellem produktionen i private husholdninger og industriel produktion til markedet. Disse forskellige former for risici afspejler sig i variationer i vurderingen af forskellige fødevarers sikkerhed, variationer som vi tolker som en understregning af relevansen af dobbeltheden i Becks risikobegreb: Risici vedrører farer i den fysiske verden, men også forandringer i den sociale og kulturelle virkelighed.

Mange moderne risici kan ikke ignoreres – de skal håndteres. Det gælder især fødevarerområdet, fordi fødevarerforbrug er en daglig nødvendighed. Fødevarermarkedet er differentieret – ikke bare mellem forskellige fødevarer og kvaliteter, men også mellem forskellige distributions- og produktionssystemer. Forbrugere har altså mulighed for at træffe forskellige valg, bl.a. afhængig af hvilke tillidsrelationer de etablerer. Vores undersøgelse peger på, at på fødevarermarkedet spiller *personlig netværkstillid* en særlig rolle, idet flertallet af undersøgelsesdeltagere tilkendegiver større tillid til personlige netværk end til de systemer og mekanismer, som dominerer etablering af fødevarerikkerhed på et moderne fødevarermarked: det offentlige kontrolsystem og markedsmekanismerne. Samtidig peger undersøgelsen på, at mange forbrugere aktivt benytter sig af de muligheder, det differentierede fødevarermarked tilbyder, for at købe særlige produkter, der opleves som mere sikre. På den måde kan *mistillid* til fødevarer siges at medvirke produktivt til etableringen af nye produktions- og distributionsformer. Endelig peger vore resultater på, at årsagen til at ca.

8% tilkendegiver ikke at være optagede af risici, når de køber ind, tilsyneladende ikke beror på *afmagtstillid*, dvs. en manglende tillid til at have handlemuligheder, men snarere på en *ontologisk* sikkerhed, dvs. en tillid til at fødevarer systemet faktisk sørger for sikre fødevarer, hvorfor de ikke selv behøver at forholde sig aktivt til risici, når de køber ind.

Samlet peger undersøgelsen således på, at danske forbrugeres forhold til fødevarerikkerhed er differentieret og involverer forskellige tillidsrelationer. De samfundsmæssige produktions- og kontrolsystemer opleves af en del forbrugere som tillidsvækkende, men for det store flertal betyder fødevarerområdet politisering, at bevidst *håndtering* af risici er blevet en nødvendig del af dagligdagen.

Noter

1. Undersøgelsen blev finansieret af Erhvervsministeriet.
2. Gallup oplyser, at de forholdsvis høje nægterantal skyldes interviewets længde. En mulig bias i undersøgelsen er derfor, at mennesker med stor travlhed er underrepræsenterede. Eksisterende kostvaneundersøgelser har imidlertid ikke godtgjort, at travle mennesker forholder sig anderledes til fødevarerikkerhed end ikke-travle.
3. Disse kategorier er defineret i forhold til miljø- og sundhedsinteresse i forbindelse med fødevarerindkøb. Forbrugere, som oplyser ikke at prioritere dette, optræder dermed som negativt defineret. Deraf betegnelsen "afvisende" som altså ikke må forstås normativ.

Litteratur

- Beck, U. 1997: *Risiko samfundet – på vej mod en ny modernitet [Risikogesellschaft. Auf dem Weg in eine andere Moderne]*. København: Hans Reitzel.
- Bordum, A. 2001: "Viden og tillid" i Bordum A. & S. B. Wenneberg (eds.): *Det handler om tillid*. Frederiksberg: Samfundslitteratur, pp. 38-48.

- Bro, S., J. H. Jensen, A. Busk-Jensen, S. T. Gaarde, H.F. Hansen, L. Holm, HH. Huss, O. Jepsen, F. Larsen, & N. Skovgaard 1995: *Mål og midler i fremtidens kontrol med levnedsmidler*. Værlose: Akademiet for de Tekniske Videnskaber.
- Buus, H., L. Haastrup, & K. Marosi 1995: *Kan man spise flere kulhydrater? Resultater fra spørgeskemaundersøgelse af 725 kvinders madvaner i børnefamilier*. København: Kræftens Bekæmpelse og Levnedsmiddelstyrelsen.
- Counihan, C. M. 1985: "What does it mean to be fat, thin, and female in the United States: A review essay". *Food and Foodways*, 1, pp. 77-94.
- Douglas, M. & M. Nicod 1974. "Taking the biscuit: The structure of British meals". *New Society*, 19, pp. 744-747.
- Ekström, M. 1990: *Kost, klass och kön*. Umeå Studies in Sociology, no. 98, Umeå University, Department of Sociology.
- Forbrugerrådet 1997: *Forbrugeren i centrum*. København: Fremad.
- Fürst, E. 1985: *Vår matkultur: Konflikt mellem det tradisjonelle og det moderne*. Lysaker: Statens institutt for forbruksforskning, SIFO.
- Fürst, E. 1995: *Mat - et annet språk. Rasjonalitet, kropp og kvinnelighet*. Oslo: Pax Forlag A/S.
- Fürst, E. & B. K. Wold 1983. "Vår daglige mat: Kommunikasjon, kultur og arbeid". *Sosiologi i dag*, 4, pp. 15-38.
- Fürst, E. L. 1993: "Mat - Et annet språk. En studie av rasjonalitet, kroppe og kvinnelighet belyst med litterære tekster". *Dr.Polit avhandling*, Oslo Universitet, pp. 1-337.
- Giddens, A. 1990: *The Consequences of Modernity*. Cambridge: Polity Press.
- Giddens, A. 1991: *Modernity and Self-Identity: Self and Society in the Late Modern Age*. Stanford: Stanford University Press.
- Goffman, E. 1967: *Interaction Rituals: Essays on face to face behaviour*. New York: Doubleday Anchor.
- Gronow, J. 1997: *The sociology of taste*. London: Routledge.
- Halkier, B. 1999: *Miljø til daglig brug?* Frederiksberg: Forlaget Sociologi.
- Halkier, B. 2001a: "Consuming Ambivalences. Consumerhandling of environmentally related risks in food". *Journal of Consumer Culture*, 1, no. 2, pp. 205-224.
- Halkier, B. 2001b: "Risk and Food: Environmental Concerns and Consumer Practices". *International Journal of Food Science and Technology*, 36, pp. 801-812.
- Halkier, B. 2001c: "Routinisation of Reflexivity? Consumers and Normative Claims for Environmental Consideration" in Gronow, J. & A. Warde (eds.): *Ordinary Consumption*. London: Routledge, pp. 25-44.
- Holm, L. 1993: "Cultural and social acceptability of a healthy diet". *European Journal of Clinical Nutrition*, 47, pp. 592-599.
- Holm, L. 1999: "'Det smager kunstigt' . Om risikobevidsthed og kvalitetsopfattelser blandt fødevarerforbrugere". I Hansen, B. S., J. Holm & T. Breck (eds.): *Risikosamfundet: Udvikling eller afvikling?* Roskilde: TekSam Forlaget, pp. 57-67.
- Holm, L. & J. Keldborg 1984: "Familier, hverdagsliv og mad" i *Tak for mad*. København: Miljøministeriet, pp. 40-48.
- Holm, L. & H. Kildevang 1996: "Consumers' views on food quality. A qualitative interview study". *Appetite*, 27, pp. 1-14.
- Holm, L. & M. Möhl 2000: "The role of meat in everyday food culture: an analysis of an interview study in Copenhagen". *Appetite*, 34, no. 3, pp. 277-284.

- Ilmonen, K. 2001: "Sociology, Consumption and Routine" in Gronow J. & A. Warde (eds.): *Ordinary Consumption*. London and New York: Routledge, pp. 9-24.
- Iversen, T. & Holm, L. 1999: "Måltider som familieskabelse og frisættelse". *Tidsskriftet Antropologi* no. 39, pp. 53-64.
- Jensen, K. O. 2003: "Mad og identitet," i L. Holm (ed.): *Mad, mennesker og måltider*. København: Munksgaard Danmark, pp. 51-64.
- Kjærnes, U. 1999: "Food risks and trust relations". *Sociologisk tidsskrift*, 7, pp. 265-284.
- Knudsen, M. 2001: "Krop og suverænitæt – om to måder at skabe tillid på" i Bordum A. & S. B. Wenneberg (eds.): *Det handler om tillid*. Frederiksberg: Samfundslitteratur, pp. 15-23.
- Lassen, J. 2002: "Politisk forbrug: Miljøet mellem borger og forbruger" i F. Arler (ed.): *Humanøkologi, miljøteknologi og samfund*. Aalborg: Aalborg Universitetsforlag.
- Levenstein, H. 1993: *Paradox of Plenty. A social history of eating in modern America*. New York: Oxford University Press.
- Luhmann, N. 1999: *Tillid - en mekanisme til reduktion af social kompleksitet*. København: Hans Reitzel.
- Macnaghten, P. & Urry, J. 1998: *Contested Natures*. London: Sage.
- Mennel, S., A. Murcott & A. H. van Otterloo 1992: *The Sociology of Food: Eating, Diet and Culture*. London: Sage Publications.
- Misztal, B. A. 1996: *Trust in Modern Societies. The Search for the Bases of Social Order*. Cambridge: Polity Press.
- Mouffe, C. 2000: *The democratic paradox*. London: Verso.
- Murcott, A. 1983: "'It's a pleasure to cook for him'": Food, Mealtimes and Gender in some South Wales Households" in E. Gamarnikow et al. (eds.): *The Public and the Private*. Heinemann Educational Books, pp. 78-90.
- Simmel, G. 1978: *The Philosophy of Money*. London: Routledge.
- Simmel, Georg 1992: *Soziologie. Untersuchungen über die Formen der Vergesellschaftung*. Frankfurt am Main: Suhrkamp.
- Thyssen, O. 2001: "Tillid" i Bordum A. & S. B. Wenneberg (eds.): *Det handler om tillid*. Frederiksberg: Samfundslitteratur, pp. 24-37.
- Twigg, J. 1984: "Vegetarianism and the meanings of meat" in A. Murcott (ed.): *The Sociology of Food and Eating*. Aldershot: Gower Publishing, pp. 18-30.
- Warde, A. & Martens, L. 2000: *Eating Out. Social Differentiation, Consumption and Pleasure*. Cambridge: Cambridge University Press.
- Weber, M. 1978: *Economy and Society*. Berkeley: University of California Press.
- Wynne, B. 1992: "Risk and Social Learning: Reification to Engagement" in Krimsky S. & D. Golding (eds.): *Social Theories of Risk*. Westport: Praeger.