

Finn Kenneth Hansen og M. Azhar Hussain

Afsavn: Opgørelse af faktisk fattigdom

Hvordan måler man fattigdom forstået, som det ikke at kunne klare sig selv, i det samfund man lever i? Fattigdomsopgørelser er ofte baseret på indkomst, som siger noget om mulighederne, men ikke noget om faktisk levevis. Der er derfor behov for metoder, som mere direkte belyser, hvad det vil sige ikke at kunne klare sig selv. I den sammenhæng har fattigdomsforskere peget på konsekvenser i form af afsavn. Den engelske fattigdomsforsker Peter Townsend var banebrydende inden for området. Artiklen sætter fokus på afsavnsbegrebet, dets oprindelse, anvendelse og udbredelse og peger på metodiske problemer ved afsavnsopgørelser. Det diskuteres, om der findes et indkomstniveau, under hvilket afsavnene er væsentligt mere omfattende end over dette indkomstniveau – altså findes knækket (kink), eller er der snarere tale om et missing link mellem afsavn og økonomisk levestandard? Afsavnstilgangens anvendelighed i Danmark, EU og globalt, samt over tid problematiseres. Den seneste udvikling i teoretiske bidrag til opgørelse af flere samtidige afsavn præsenteres, herunder Foster & Alkires multidimensionale mål for fattigdom og Arndt et al.s first order dominance-kriterie. Endelig illustreres afsavnstilgangen dels ved at se på afsavn blandt modtagere af de laveste sociale ydelser sammenlignet med andre forsørgelsesgrupper og dels ved en præsentation af afsavn i en EU-sammenhæng.

Søgeord: Fattigdom, afsavn, metode, multidimensional, EU.

Fattigdom – direkte og indirekte opgørelser

En af de store udfordringer i forhold til fattigdomsproblematikken er, hvordan man måler fattigdom. Den mest anvendte målemetode er indkomstmetoden, hvor man afgrænser fattige ud fra folks indkomster. Fattige afgrænses som dem, der har en indkomst, der er under 50 % eller 60 % af medianindkomsten i det enkelte land, den pågældende lever i.

OECD anvender 50 % grænsen, og det er også den mest brugte i Danmark (Förster og Verbist 2012, OECD 2008). Den anvendes af fx Det Økonomiske Råd og Arbejderbevægelsens Erhvervsråd (AE-Rådet 2012, Det Økonomiske Råd 2006). Også finansministeriet anvender denne grænse, men kalder det afgrænsningen af folk med lave indkomster (Finansministeriet 2004). I EU anvendes 60 %-grænsen og familier med indkomster under denne grænse siges at være i "risiko for fattigdom" (Eurostat 2012).

I fattigdomsdebatten har der imidlertid været en kritik af fattigdomsopgørelser baseret på 50 %- og 60 %-grænsen både internationalt og i den danske debat (Hansen og Hansen 2004). Kritikken går bl.a. på, at der er tale om vilkårlige, relative opgørelser, og at de alene er baseret på indkomstbegrebet. Derudover peges der på, at man med afgrænsningen måler ulighed snarere end at måle fattigdom. Indkomsten siger ikke nødvendigvis direkte noget om familiernes sociale og materielle situation, og den vilkårlige grænse påviser ikke, om familierne kan klare sig for denne indkomst forstået som, at de har mulighed for en acceptabel levevis. Der er altså tale om en indirekte metode til afgrænsning af fattige.

Kritikken har medført bestræbelser på at måle fattigdommen mere direkte – altså ud fra familiernes faktiske levevis. I EU har man som konsekvens af kritikken suppleret opgørelsen af indkomst ud fra 60 %-grænsen med to yderligere afgrænsninger, hvoraf den ene er opgørelsen af andelen i befolkningen, som har forskellige materielle afsavn. I EU opererer man med ni indikatorer for afsavn, og afgrænsningen af fattige foretages på den måde, at påvises (mindst) tre ud af de ni afsavn, defineres man som fattig.

Også i den danske fattigdomsdebat synes der at være tegn på en større enighed om, at fattigdom drejer sig om, at familier skal have råd til fx "at købe lægeordineret medicin", "at give gaver til fødselsdag", "at gå til tandlæge", "at sende børn på skoleudflugt med skolekammerater", "at holde børns fødselsdag" m.v. snarere end at indkomsten befinder sig under en bestemt indkomstgrænse (Sørensen 2009). En direkte opgørelse af fattigdom er formuleret med inspiration fra fattigdomsforskeren Peter Townsend. I overensstemmelse med hans definition af fattigdom peges der på en måling af fattigdom direkte ud fra familiernes levevis og konsekvenserne af manglende ressourcer i forhold til daglige gøremål og aktiviteter. Et væsentligt begreb i Townsends forståelse af fattigdom er deprivation (Townsend 1979), som på dansk kan oversættes til at have eller lide afsavn.



Finn Kenneth Hansen
Cand.polit., konsulent ved CASA – Center for Alternativ Samfundsanalyse

E-mail:
fkh@casa-analyse.dk



M. Azhar Hussain
Cand.polit., ph.d., adjunkt ved Institut for Samfund og Globalisering, Roskilde Universitet

E-mail:
azharh@ruc.dk

Der er imidlertid kun foretaget få undersøgelser af afsavn i den danske befolkning. Trods det at Peter Townsends fattigdomsforståelse er udbredt i såvel den danske som den internationale fattigdomsforskning, og at det også er den definition, man anvender i EU, når man skal definere fattigdom, er der foretaget meget få undersøgelser på dette grundlag og meget lidt forskning, der sammenligner fattiges levevis med den almene levevis, som kunne danne grundlag for indikatorer for afsavn. I de undersøgelser, der er foretaget, er der stort set tale om de samme indikatorer, som Townsend pegede på, i undersøgelsen fra 1979. En mulig årsag, ud over det manglende fokus på afsavnsbaseret fattigdom, kan være, at mulighederne for at måle fattigdom ved indkomst ligger lige for med tilstedeværelsen af detaljerede registerdata i en dansk sammenhæng.

I denne artikel vil vi sætte fokus på afsavnsbegrebet, hvordan skal det forstås, og hvad bidrager det med til fattigdomsforskningen. Dernæst vil vi sætte fokus på afsavn i den danske befolkning og belyse sammenhængen mellem indkomst og afsavn med henblik på at se, hvor udbredt afsavn er blandt familier afhængig af størrelsen af deres indkomst. Er der en direkte sammenhæng mellem manglende ressourcer – her indkomstens størrelse – og afsavn på den måde, at andelen af afsavn stiger jo lavere indkomst familierne har, eller er der tale om en koncentration af afsavn blandt familier under et bestemt indkomstniveau.

De fleste undersøgelser af afsavn er baseret på øjebliksbilleder, men i den seneste danske afsavnsundersøgelse er der set på, hvordan afsavn udvikler sig over tid (Ejrnæs m.fl. 2011). Artiklen giver en kritisk diskussion af afsavnsbegrebet, og nyere metoder til analyser af multidimensionale afsavn gennemgås. Endelig vil vi opsummerende se på afsavn i et fattigdomsperspektiv. Kan afsavn bidrage til måling af fattigdom og eller bidrage til at belyse konsekvenserne af fattigdom.

Afsavnsbegrebet

Peter Townsend, som indtager en central rolle i fattigdomsforskningen, lægger vægt på, at fattigdom er et socialt fænomen, og at den som sådan kun kan forstås som noget relativt i forhold til et specifikt socialt miljø. Definitioner af

fattigdom og metoder til at måle fattigdom på må derfor relateres til det samfund, som undersøges.

Med denne relative tilgangsvinkel definerer Townsend fattigdom på følgende måde:

Mennesker er i relativ forstand fattige, hvis de overhovedet ikke eller ikke i tilstrækkelig grad kan skaffe sig de livsbetingelser, der tillader dem at indtage de roller, deltage i sammenhænge og leve op til den sædvanemæssige adfærd, der forventes af dem som medlemmer af samfundet. Hvis de mangler eller er nægtet ressourcer til at skaffe sig adgang til disse livsbetingelser og dermed indtage rollerne som medlemmer af samfundet, må de siges at befinde sig i fattigdom (Hansen 1986).

Der er tale om en relativ fattigdomsdefinition, som der bredt refereres til i fattigdomsforskningen, og som danner grundlag for fattigdomsforståelsen i OECD og EU. Tankegangen hos Townsend er, at det empirisk er muligt at kortlægge den almene livsstil i samfundet herunder, hvilke typer af sociale aktiviteter, forbrug og handlinger osv., som er almindelige i befolkningen, og som så at sige afspejler den almene livsstil. Og med en sådan kortlægning er det muligt at indkredse, hvilke personer og familier der lider afsavn, dvs. er udelukket fra deltagelse i aktiviteter og handlinger, som indgår i den almene livsstil. På denne måde hævder Townsend, at fattigdom kan opgøres objektivt (Hansen og Hussain 2010).

Ser man på de konkrete empiriske afsavnsundersøgelser – herunder Townsends egen undersøgelse – er de ofte baseret på indikatorer på afsavn. Indikatorer som er udvalgt af den enkelte forsker og ekspert. Townsends fattigdomsstudie er baseret på en surveyundersøgelse med 60 indikatorer, og herudfra konstruerede han et afsavnsindeks baseret på 12 udvalgte indikatorer. I EU's opgørelse af materielle afsavn er der udvalgt 9 indikatorer på materielle afsavn. I den forbindelse er der rejst en kritik af afsavnsundersøgelserne – om de rent faktisk afspejler, hvad der er i overensstemmelse med at være udelukket fra den almene levevis. Det er på den baggrund, at de to sociologer Mark og Lansley (1985) anfører at i stedet for at det er eksperter, der fastlægger indikatorerne for afsavn, så kunne man i stedet spørge befolkningen direkte om, hvad de synes, der er nødvendige goder, handlinger og aktiviteter. Denne påpegning af det demokratiske element ved afsavnsundersøgelser anvendte de selv ved deres undersøgelse af fattigdom i England.

Afsavn vil sige, at man må undlade eller er udelukket fra at foretage "normale" handlinger eller aktiviteter eller opnå goder (i overensstemmelse med den almene livsstil), som man har behov for, fordi man ikke har de tilstrækkelige økonomiske ressourcer. Afsavn kan både være af materiel og social karakter og kan i princippet være lige alvorlige. Men forskellige former for

afsavn kan være og opleves som mere eller mindre alvorlige for forskellige personer. At lide afsavn er noget relativt og betyder, at de manifesterer sig på forskellig måde til forskellig tid og forskelligt i forskellige samfund.

Danske afsavnsundersøgelser

Selv om afsavnsmetoden er blevet udbredt, siden Tonwsend formulerede den i 1979, er der kun foretaget få undersøgelser af omfanget af afsavn i den danske befolkning. Der er foretaget fire undersøgelser. Den første undersøgelse "Materielle og sociale afsavn i den danske befolkning" blev foretaget i 1990 og med væsentlig inspiration fra de engelske undersøgelser (Hansen 1990). De indikatorer for nødvendige aktiviteter, handlinger og indkøb, som indgik i undersøgelsen, er stort set oversættelser af de engelske indikatorer med en vis fordanskning. Der indgik i den første undersøgelse 21 indikatorer på aktiviteter, handlinger og indkøb, og 7 aktiviteter rettet mod børn.

Den anden afsavnsundersøgelse blev foretaget i forbindelse med den seneste levekårsundersøgelse (SFI 2000). I undersøgelsen tog man udgangspunkt i de indikatorer for afsavn, som blev benyttet ved første indsamling. Undersøgelsen medtog i videst muligt omfang de samme typer af indikatorer, idet man dog reducerede antallet og undlod indikatorer, der specifikt fokuserede på afsavnsituationen for familier med børn. I undersøgelsen indgår der således 14 indikatorer på indkøb, aktiviteter og handlinger. Der blev dog ikke spurgt til befolkningens synspunkter om, hvad der er nødvendige behov ved disse to store kortlægninger af afsavn i Danmark.

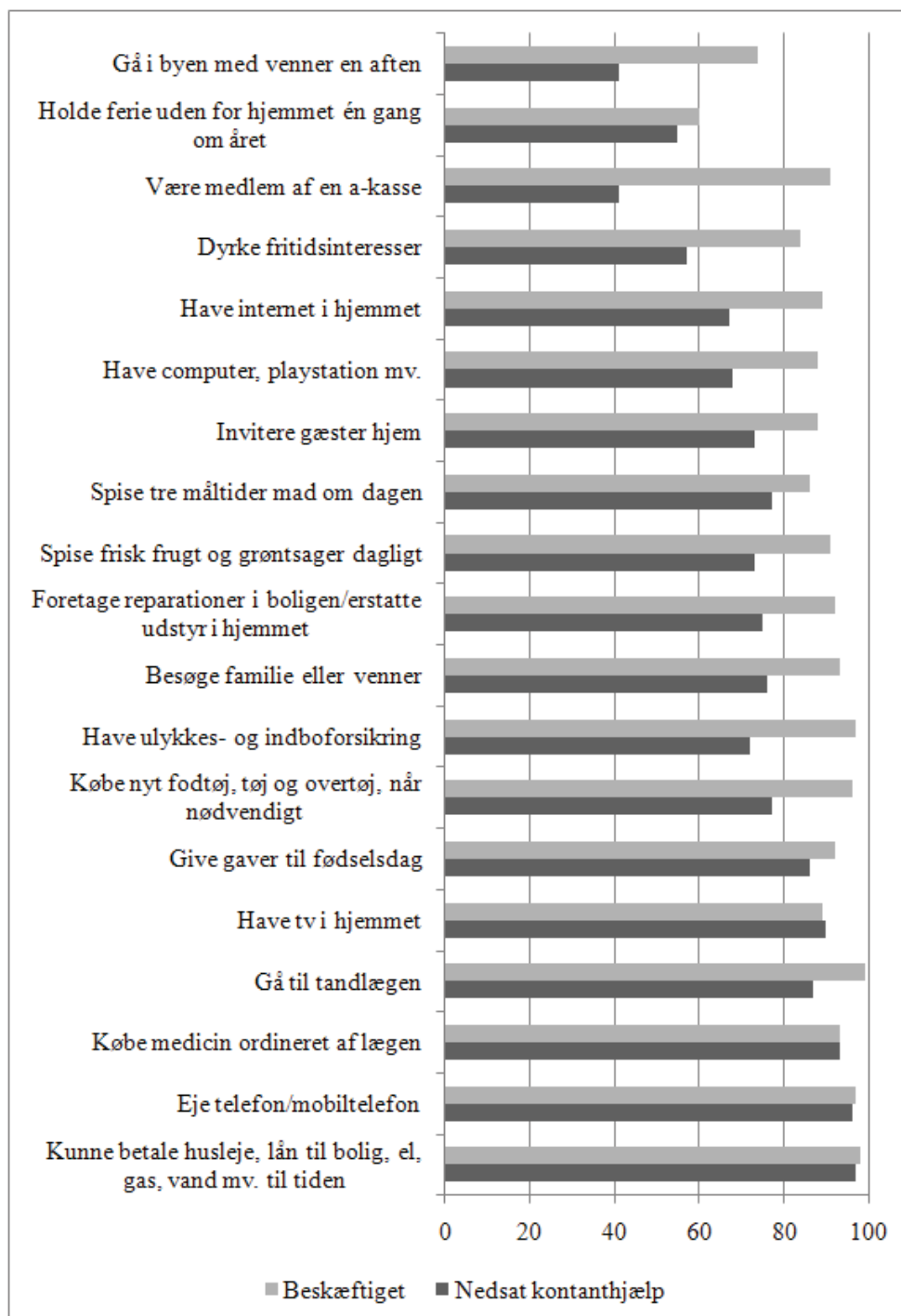
Den tredje undersøgelse af afsavn er foretaget i relation til Københavns Kommunes fattigdomsundersøgelse i 2008. Undersøgelsen omfatter kun den københavnske befolkning og omfatter stort set de samme indikatorer for aktiviteter, handlinger og indkøb, som i de tidligere landsdækkende undersøgelser. Til gengæld adskiller undersøgelsen sig på den måde, at borgerne blev spurgt om, i hvilket omfang de synes, at der er tale om en nødvendighed eller et nødvendigt gode eller nødvendige aktiviteter (Københavns Kommune 2008).

Den seneste undersøgelse er foretaget i forbindelse med forskningsprojektet "Konsekvenser af at have de laveste sociale ydelser som forsørgelsesgrundlag" gennemført af et hold forskere under ledelse af Sociologisk Institut (Københavns Universitet) og finansieret af Rådet for Socialt Udsatte. Forskningsprojektets primære formål er, at belyse konsekvenser af at have de laveste sociale ydelser som starthjælp, introduktionsydelse og nedsat kontanthjælp som forsørgelsesgrundlag. Resultaterne fra dette forskningsprojekt er fremlagt i en række rapporter (Hansen, Hansen og Hussain 2009; Hansen og Hussain 2010, Ejrnæs m.fl. 2011).

Materialet omfatter en spørgeskemaundersøgelse baseret på en strategisk tilfældig udvælgelse af modtagere af de laveste sociale ydelser (nedsatte sociale ydelser), modtagere af kontanthjælp, modtagere af dagpenge og per-

soner i beskæftigelse. Der er således tale om en population, som dækker befolkningen bortset fra studerende, førtidspensionister, efterlønsmodtagere og folkepensionister. Der er imidlertid tale om et materiale, som er særdeles velegnet til at se på sammenhængen mellem indkomst og afsavn, idet der er en overrepræsentation af familier med både lave og alligevel meget forskel-

Figur 1: Andelen, der svarer ja til, at forskellige goder, handlinger og aktiviteter opfattes som nødvendigheder. Pct.



Kilde: Data fra forskningsprojektet om de laveste sociale ydelser som forsørgelsesgrundlag (Hansen og Hussain 2009).

lige indkomster. Materialet omfatter ud over respondenternes oplysninger om indkomst og økonomiske forhold (gæld og formue) også respondenternes rapportering om afsavn, helbred, boligforhold og sociale netværk m.m.

I denne undersøgelse er der i lighed med københavnerundersøgelsen spurgt til respondenternes holdninger til, i hvilket omfang de opfatter de forskellige indkøb, aktiviteter og handlinger som nødvendigheder (Hansen og Hussain 2009). Figur 1 viser resultaterne for beskæftigede personer og for personer, der er modtagere af nedsat kontanthjælp. Som det fremgår af figuren, er der tale om aktiviteter og handlinger, som begge grupper stort set er enige om er nødvendige, idet andelen, der svarer bekræftende på om et gode er nødvendigt, er høj og ret sammenfaldende for de to grupper, der har meget forskelligt forsørgelsesgrundlag.

Der er imidlertid gennemgående lavere forventninger til nødvendigheder blandt lavindkomstp personer, og en årsag til denne forskel mellem disse grupper med væsentligt forskelligt forsørgelsesgrundlag kan være, at modtagerne af de nedsatte sociale ydelser er nødsaget til at måtte foretage en barsk prioritering i deres dagligdag og måske efterhånden har tilpasset sig et så lavt forbrugsniveau (coping), at deres normer vedrørende et acceptabelt forbrug gradvist ændrer sig.

Afsavn er for de få

Fra tidligere danske undersøgelser er det overordnede billede af afsavn i befolkningen, at det kun er få procent i den danske befolkning, der lider alvorlige afsavn, og at det primært er noget, som opleves blandt familier, som har lave indkomster (Hansen 1990, Larsen 2002).

Af tabel 1 fremgår to ting. For det første er det en meget lille andel, som har afsavn. Ser man på de enkelte indikatorer, svinger andelen fra 2 % til 16 % af befolkningen. Fx er det 2 %, som angiver, at de har måttet undlade at "købe nødvendig medicin", og 3 %, som har undladt at "give gaver til fødselsdag". 7 % har undladt at "købe fodtøj" og 16 % at "holde ferie uden for hjemmet".

For det andet kan det se ud som om, at omfanget af afsavn på mange af indikatorerne er faldet fra 1990 til 2000.

På baggrund af undersøgelsen fra 2000, kan vi konstatere, at 77 % af familierne i 2000 slet ikke har rapporteret nogen af de nævnte afsavn, mens 6 % af familierne har nævnt afsavn på alle fire afsavnsområder, jf. tabel 2.

Afsavn og indkomst

Hvad angår afsavn og fattigdom arbejdede Peter Townsend med den hypotese, at der ville være en sammenhæng mellem omfanget af afsavn og den enkelte families økonomiske ressourcer på den måde, at jo færre økonomiske ressourcer jo flere afsavn. Hypotesen var derudover, at når man kom under en bestemt lav indkomstgrænse så ville der indfinde sig en ophobning af afsavn. Denne lave indkomstgrænse kan tolkes som en monetær fattigdomsgrænse.

Tabel 1. Andel af familier, der har haft forskellige typer afsavn. 2000 og 1990. Pct.

	2000-us.	1990-us.
Daglige fornødenheder:		
1. Indkøbe dagligvarer	7	10
2. Købe fodtøj.....	7	12
3. Købe nødvendig medicin.....	2	1
4. Betale husleje til tiden		4
5. Betale regninger m.v. til tiden*	5	7
Boligaktiviteter:		
6. Varme boligen op.....		2
7. Foretage reparationer.....		12
8. Foretage reparationer af udstyr i hjemmet**.....	9	10
9. Erstatte udstyr i hjemmet	9	12
Reproduktionsaktiviteter:		
10. Gå til frisør	7	11
11. Gå til tandlæge	4	5
12. Gå på kursus.....		6
13. Dyrke fritidsinteresser.....	5	7
14. Tage på udflugt		11
15. Holde ferie uden for hjemmet.....	16	15
Sociale aktiviteter:		
16. Invitere gæster hjem.....	5	11
17. Gå ud en aften.....	11	16
18. Gå i biografen		10
19. Besøge familie/venner	7	12
20. Deltage i sammenkomster.....		5
21. Give gaver til fødselsdage o.l.	3	8

* I 2000-undersøgelsen var husleje og regninger slået sammen således: "betale regninger, herunder husleje og a-kassekontingent til tiden".

** I 2000-undersøgelsen var formuleringen således: "Foretage reparationer ved boligen.

Kilde: Hansen og Hansen (2004).

På baggrund af den seneste undersøgelse fra 2008 er der foretaget en undersøgelse af sammenhængen mellem indkomst og afsavn. Undersøgelsen viser, at der er en sammenhæng mellem indkomst og afsavn på den måde, at jo mindre indkomster familierne har, jo større er omfanget af afsavn. Sammenhængen er imidlertid forskellig afhængig af indkomstbegreb, og hvilke afsavn vi betragter (Hansen og Hansen 2013).

Tabel 2. Familier fordelt efter antal afsavnsområder. 2000. Pct.

Ingen afsavnsområder.....	77
1 afsavnsområde	8
2 afsavnsområder	6
3 afsavnsområder	3
4 afsavnsområder	6
I alt	100

Anm.: Egne analyser på data fra Befolkningens levekår år 2000.
Kilde: Hansen og Hansen (2004).

Set i forhold til familiernes disponible indkomst – dvs. familiens samlede indkomst minus skat – viser undersøgelsen, at andelen med 5 afsavn og derover er faldende i forhold til størrelsen af familiernes disponible indkomster, men er stort set ens for familier i de nederste indkomstgrupper. Sammenhængen mellem størrelsen af den disponible indkomst og omfanget af afsavn er påvirket af, at den disponible indkomst afspejler familiernes samlede forbrugsmuligheder. Det betyder, at familier med forskellige disponible indkomster på grund af forskelle i boligudgifter og andre faste udgifter kan have de samme forbrugsmuligheder i forhold til dagligdagens forbrugsgoder. (I undersøgelsen er der tale om ækvivalerede indkomster dvs., at der er korrigeret for antal voksne og antal børn for at kunne sammenligne familier af forskellig størrelse).

Derimod er der en klar sammenhæng mellem størrelsen af familiernes rådighedsbeløb og fx antallet af afsavn på den måde, at antallet af afsavn er stigende jo mindre familiernes rådighedsbeløb er, jf. figur 2.

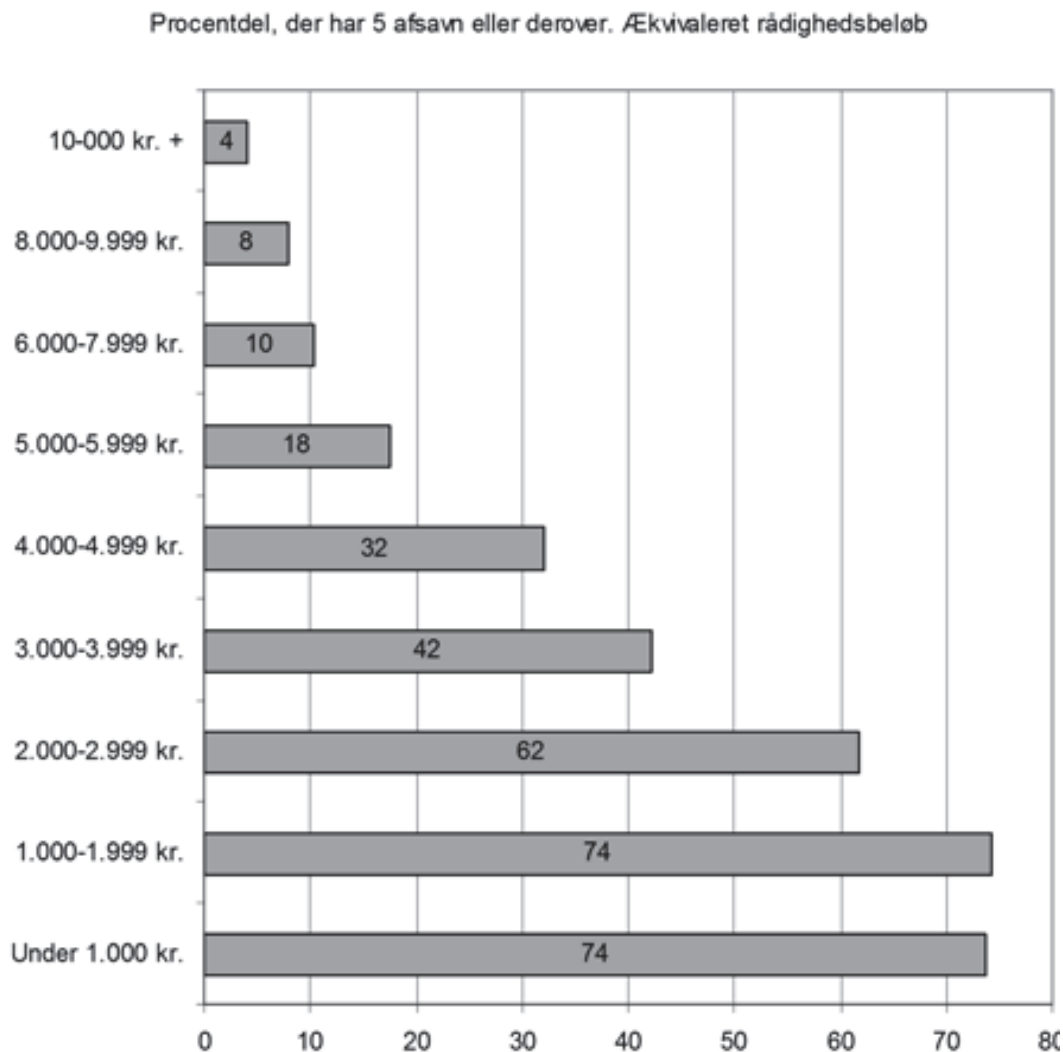
Rådighedsbeløbet afspejler, hvad familierne har tilbage til det daglige forbrug – uanset deres øvrige forbrug – og viser, at der er en sammenhæng mellem størrelsen af dette rådighedsbeløb og oplevelsen af forskellig afsavn. De familier, som har et lavt rådighedsbeløb, oplever – til forskel fra andre – klart en række afsavn.

Når vi betragter andelen, som har mindst 5 afsavn, er der blandt familier med et ækvivaleret rådighedsbeløb pr. måned på under 2.000 kr. en langt større andel med afsavn end blandt familier med et ækvivaleret rådighedsbeløb på mellem 2.000 og 3.000 kr. Andelen falder fra 74 % til 62 %, som har 5 afsavn og derover (Hansen og Hansen 2013).

Der er også en klar forskel på konsekvenserne for familierne, om det ækvivalerede rådighedsbeløb er mellem 2.000 og 3.000 kr. pr. måned eller ligger over 3.000 kr. pr. måned. Andelen med 5 afsavn og derover falder fra 62 % til 42 % for dem, der har mellem 3.000 og 4.000 kr. til rådighed.

Samtidig viser det sig, at familier med et ækvivaleret rådighedsbeløb på under 2.000 kr. om måneden har en langt større andel med 5 afsavn og derover end familier med et større rådighedsbeløb. Knap trefjerdedel af famili-

Figur 2:



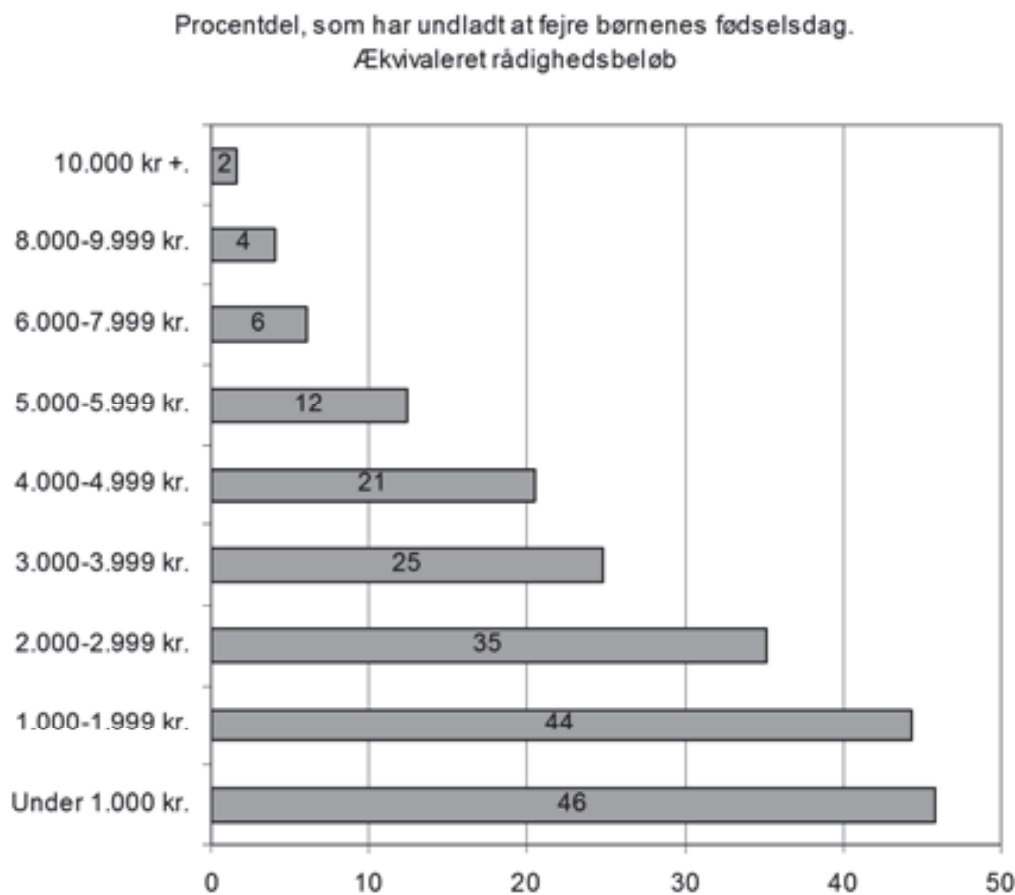
Note: Der er tale om månedlige beløb.
Kilde: Hansen og Hansen (2013).

erne med et ækvivaleret rådighedsbeløb på under 2.000 kr. om måneden har 5 afsavn og derover.

Ser man på sammenhængen mellem indkomst og de enkelte afsavn, som indgår i undersøgelsen, er der for de fleste afsavns vedkommende en klar sammenhæng specielt med størrelsen af familiernes månedlige rådighedsbeløb.

Det samme gælder aktiviteter i forhold til børn. Her viser der sig også at være en klar sammenhæng mellem størrelsen af børnefamiliernes rådighedsbeløb og andelen, som har undladt nødvendige aktiviteter i forhold til børnene. Her illustreret i figur 3, som viser andelen af børnefamilier, der har undladt at fejre børnenes fødselsdag. Andelen som har undladt at fejre børns fødselsdag af økonomiske grunde er markant større blandt børnefamilier med de laveste ækvivalerede rådighedsbeløb.

Figur 3:



Kilde: Hansen og Hansen (2013).

I forhold til de forskellige indikatorer for afsavn som indgår i undersøgelsen, er der imidlertid forskel på omfanget af afsavn, og hvad det er for afsavn den enkelte familie har. Andelen som har afsavn på de enkelte køb, aktiviteter og handlinger hænger således sammen med familiernes opfattelse af nødvendigheden og behovet for den enkelte aktivitet og familiens situation i øvrigt – her socialt og helbredsmæssigt (Hansen og Hansen 2013).

Faktiske afsavn blandt forsørgelsesgrupper i Danmark

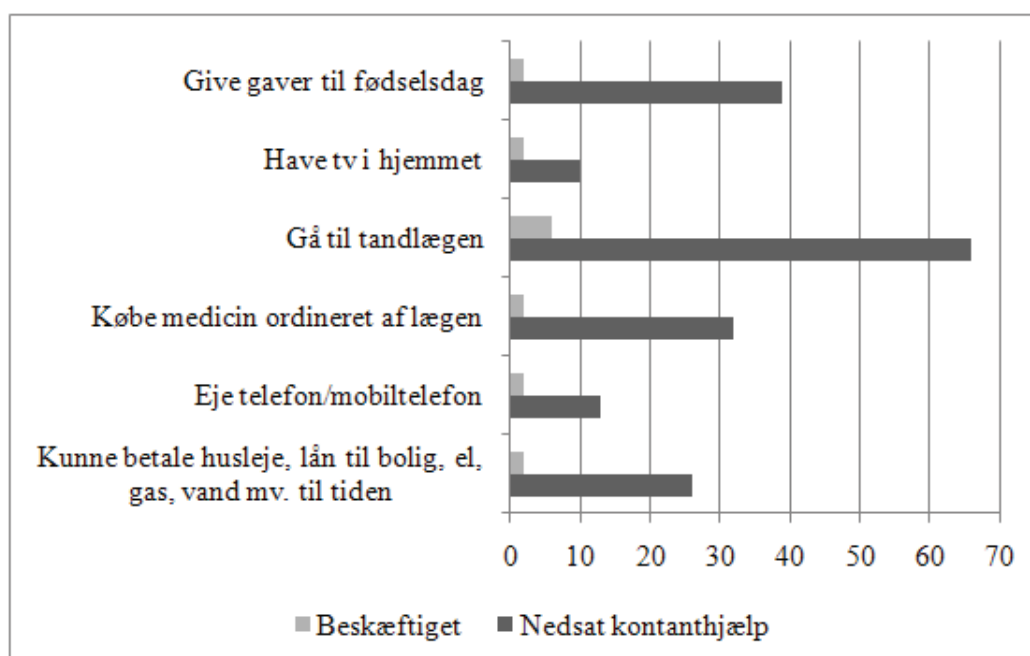
I forskningsprojektet "Konsekvenser af at have de laveste sociale ydelser som forsørgelsesgrundlag" er der systematisk set på og foretaget sammenligninger mellem forskellige forsørgelsesgrupper: modtagere af de laveste sociale ydelser (nedsatte sociale ydelser), modtagere af kontanthjælp, modtagere af dagpenge og personer i beskæftigelse.

Undersøgelsen viser, at andelen med afsavn er størst blandt modtagerne af de laveste sociale ydelser.

For illustration af disse forskelle er nedenfor vist andelen med afsavn for seks indikatorer, som over 80 % af de adspurgte i de undersøgte grupper opfatter som nødvendigheder.

Figuren viser, at det langt fra er alle, der rent faktisk har økonomisk råderum til at leve uden afsavn, jf. figur 4. Det ses af figuren, at personer i beskæftigelse praktisk taget ikke oplever nogen afsavn. Kun 2 % af de beskæftigede oplyser, at de har undladt hvert af de forskellige afsavn, mens 6 % rapporterer, at de af økonomiske grunde har undladt at gå til tandlæge. Blandt modtagere af nedsat kontanthjælp er der derimod tale om en stor variation i andelen, som har oplevet afsavn. Fx er der 10 %, som må undvære et tv-apparat, mens 66 % har undladt at gå til tandlæge af økonomiske grunde. Der er vel at mærke tale om aktiviteter og handlinger, som der er meget bred konsensus om, er nødvendigheder.

Figur 4: Andel med afsavn for udvalgte aktiviteter og handlinger, som stort set alle opfatter som nødvendigheder. Pct.

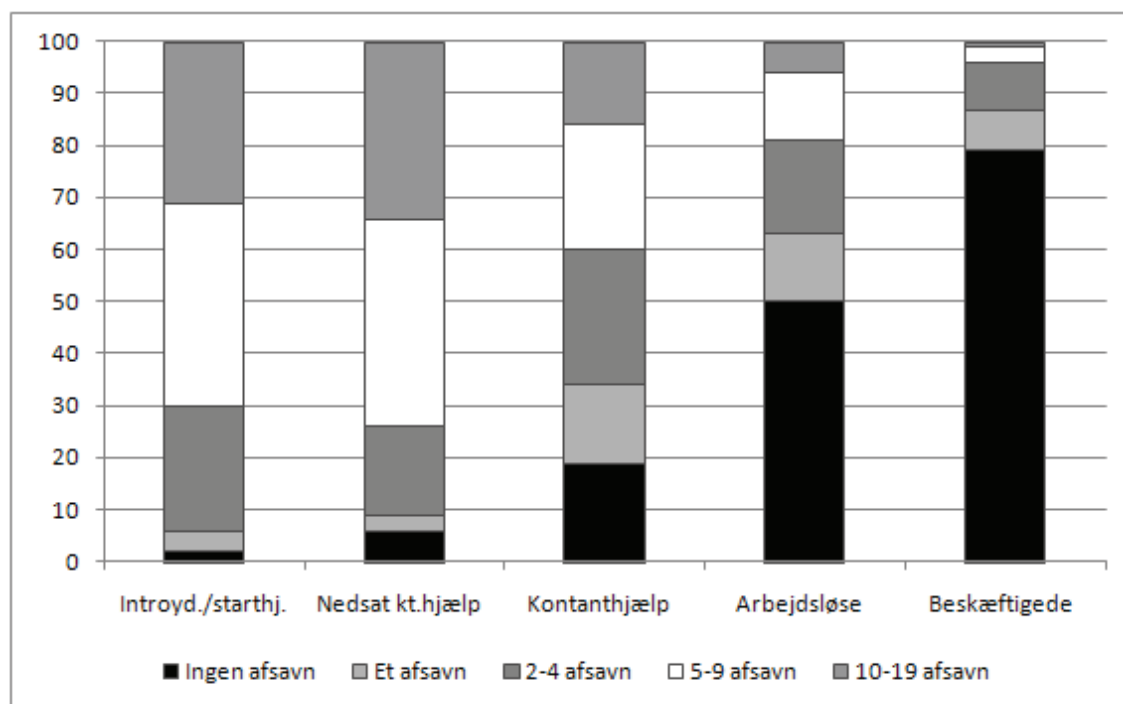


Kilde: Data fra forskningsprojektet om de laveste sociale ydelser som forsørgelsesgrundlag.

Når vi betragter antallet af afsavn, tegner der sig også et meget slående mønster. Knap 80 % af de beskæftigede har ikke oplevet afsavn inden for det sidste år, mens det samme er tilfældet for kun højst 6 % af modtagerne af de nedsatte sociale ydelser. Modtagere af almindelig kontanthjælp er nede på knapt 20 %, hvorimod modtagere af A-dagpenge for halvdelens vedkommende ikke oplever afsavn.

Med hensyn til ophobning af afsavn viser det sig, jf. figur 5, at omkring 1/3 af modtagerne af de laveste sociale ydelser er ramt af mindst 10 ud af 19 mulige afsavn, hvorimod det kun gælder en forsvindende lille andel af beskæftigede personer (1 %).

Figur 5: Fordelingen af antal afsavn blandt forskellige forsørgelsesgrupper. Pct.



Kilde: Data fra forskningsprojektet om de laveste sociale ydelser som forsørgelsesgrundlag.

Afsavnsniveauet kan som supplement sammenfattes i blot et enkelt summarisk mål for omfanget af afsavn, – nemlig det gennemsnitlige antal afsavn. Modtagerne af de laveste sociale ydelser oplever i omegnen af 8 afsavn i gennemsnit, modtagere af almindelige kontanthjælp har 5 afsavn i snit, hvorimod dagpengemodtagerne og beskæftigede personer er helt nede på henholdsvis 2,5 og under 1 afsavn i gennemsnit i året til interviewet.

Afsavn over tid

I fattigdomsforskningen er der peget på, at opgørelser af fattigdom på et givet tidspunkt, specielt baseret på indkomstopgørelser, kan give et uretmæssigt billede, fordi lav indkomst i et enkelt år ikke nødvendigvis betyder, at man er fattig. I den forbindelse er der peget på nødvendigheden af at se på varigheden af lav indkomst. Hvad angår afsavn kan det være konsekvenser af lav indkomst i kortere eller længere tid. Det er derfor også af interesse i fattigdomssammenhæng, at se på udviklingen i afsavn over tid. Der er foretaget meget få undersøgelser, som belyser afsavn over tid. I forbindelse med forskningsprojektet "Konsekvenser af at have de laveste sociale ydelser som forsørgelsesgrundlag" har man imidlertid fulgt modtagerne af de laveste sociale ydelser og undersøgt deres afsavnssituation et år efter, altså i 2010 (Ejrnæs m.fl. 2011).

For de forskellige grupper karakteriseret ved deres *ydelsessituation* i 2009 og 2010, er der foretaget en sammenligning af deres *afsavnssituation* i 2010 med den de havde i 2009.

Problemstillingen er, hvordan ser afsavnsbilledet ud, når vi sætter fokus på dem, som har modtaget de laveste sociale ydelser i længere tid? Kan vi forvente, at de over tid bliver ramt af flere afsavn? Spiller varigheden en rolle, eller er det alene det forhold, at de er på de laveste sociale ydelser, som er afgørende for at de har en række afsavn?

Tabel 3: Gennemsnitlige antal afsavn. Opgjort i 2009 og 2010. Ydelsesgrupper 2009-2010.

	2009	2010	Ændring 2009-2010
Fortsat på laveste ydelser (N=35)	9,1	10,6	+ 1,5
Fra laveste ydelser til alm. kontanthjælp (N=39)	7,5	8,5	+ 1,0
Fra laveste ydelser til "høj" ydelse (N=30)	8,1	8,3	+ 0,2
Fra laveste ydelser til arbejde (N=23)	6,9	6,1	- 0,8
Fortsat alm. kontanthjælp (N=57)	7,4	8,4	+ 1,0
Øvrige ydelser (N=94)	5,8	6,2	+ 0,4
I arbejde (N=81)	5,1	4,9	- 0,2

Kilde: Ejrnæs m.fl. (2011).

Tabel 3 viser, at det største gennemsnitlige antal afsavn findes i den gruppe, der fortsat er på de laveste sociale ydelser i 2010, og gennemsnittet er vokset fra 9,1 i 2009 til 10,6 i 2010. Derimod er der sket en forbedring for dem, der er gået fra den laveste ydelse til arbejde. Forbedringen er på gennemsnitligt 0,8 afsavn (fra 6,9 til 6,1). Disse ændringer er dog ikke signifikante. Der er imidlertid samlet tale om, at gruppen, der fortsat er på de laveste ydelser, har fået forværret afsavnssituationen i forhold til gruppen, der er gået fra laveste ydelser til arbejde (10 %-signifikansniveau).

Disse to grupper har som udgangspunkt i 2009 et signifikant forskelligt antal afsavn (5 %-signifikansniveau). Det samme er tilfældet i 2010, hvor forskellen selvfølgelig er blevet endnu mere udpræget og dermed mere signifikant (Ejrnæs m.fl. 2011).

Gruppen, der fortsat er på laveste sociale ydelser, havde det højeste gennemsnitlige antal afsavn i udgangsåret i 2009, og fastholdelsen af dem på de laveste sociale ydelser i 2010 bevirker, at deres afsavnssituation yderligere forværres.

Udover at se på det gennemsnitlige antal afsavn, har vi også valgt at se på fordelingen af antal afsavn. Det giver mulighed for at se, hvor dem med mange afsavn forsørgelsesmæssigt befinder sig.

Tabel 4: Fordeling af antal afsavn i 2009 og 2010. Ydelsesgrupper 2009-2010. Pct.

	0-4 afsavn	5-9 afsavn	10+ afsavn	I alt
Fortsat på laveste ydelser (N=35):				
2009	20	43	37	100
2010	3	35	63	101
Fra laveste ydelser til alm. kontanthjælp (N=39):				
2009	33	28	39	100
2010	23	23	54	100
Fra laveste ydelser til "høj" ydelse (N=30):				
2009	23	27	50	100
2010	30	23	47	100
Fra laveste ydelser til arbejde (N=23):				
2009	26	57	17	100
2010	44	26	30	100
Fortsat alm. kontanthjælp (N=57):				
2009	28	40	32	100
2010	21	35	44	100
Øvrige ydelser (N=94):				
2009	44	33	23	100
2010	41	25	34	100
I arbejde (N=81):				
2009	52	27	21	100
2010	53	32	15	100

Kilde Ejrnæs m.fl. (2011).

Som det fremgår af tabel 4 har dem, som fortsat modtager de laveste sociale ydelser, haft en signifikant stigning i andelen med 10 afsavn og derover fra 37 % i 2009 til 63 % i 2010 (5 %-signifikansniveau).

Gruppen af modtagere, som fortsat er på de laveste sociale ydelser, adskiller sig fra gruppen, der er gået fra laveste ydelser til arbejde. I 2010 er der 63 % af dem, der fortsat er på de laveste ydelser, som har 10 afsavn og derover, mens der for gruppen, som er gået fra de laveste ydelser til arbejde, kun er 30 %, som har 10 afsavn og derover. Forskellen er signifikant på et 5 %-signifikansniveau.

Analysen viser, at det at være på de laveste sociale ydelser i længere tid giver en dårligere hverdagssituation, idet modtagerne af de laveste sociale ydelser i højere grad af økonomiske grunde må undlade en række nødvendige handlinger og aktiviteter: Jo længere tid de er på de laveste ydelser, desto flere afsavn oplever de i hverdagen. Både Hussain (2002) og Det Økonomiske Råd (2006) finder i deres fattigdomsundersøgelser, at jo længere tid man er i indkomstmæssig fattigdom, desto større er risikoen for, at man vedbliver med at være fattig – såkaldt varighedsafhængighed.

Afsavn og fattigdom

Selv om Townsend lægger vægt på en kortlægning af afsavn, betoner han meget stærkt, at det at lide afsavn dog langt fra er det samme som at være fattig. Der vil helt naturligt være personer eller familier, som ikke lever i overensstemmelse med den almene livsstil, hvorfor der vil forekomme afvigelser fra den almene livsstil, som ikke har sammenhæng med manglende ressourcer. Townsend mener derimod, at hvis den samme person eller familie oplever en række afsavn på flere forskellige områder på en og samme gang, grundet manglende ressourcer, vil der være tale om fattigdom. Fattigdom i Townsends fortolkning er således en konsekvens af *multiple deprivation* eller *flere samtidige afsavn* (Townsend 1987).

I modsætning til en del andre tilgange er afsavnstilgangen karakteriseret ved, at der er en overensstemmelse mellem definitionen af fattigdom og målingen af fattigdom således, at afsavnstilgangen belyser den faktiske levevis for personer, der er dårligst stillede i samfundet. De indikatorer, der indgår i afsavnstilgangen, afspejler en almindelig levevis vedrørende forbrug og aktiviteter, idet en stor andel af befolkningen betragter dem som almindelige nødvendige aktiviteter og adfærd. Eksempelvis vil der i en dansk sammenhæng være bred konsensus om, at det nærmest er en menneskeret, at man har tilstrækkelige økonomiske ressourcer til at "købe nødvendig medicin", "gå til tandlæge", "kunne invitere gæster hjem" og "give gaver til fødselsdag".

Kombinationen af kortlægninger af befolkningens afsavn og dens økonomiske situation vil kunne give et indblik i fattigdommens udvikling i Danmark. Det kan udgøre et mere nuanceret mål og give et klarere billede af, hvem der har vanskeligst ved at klare sig i samfundet end alene opgørelser af, hvilke grupper i befolkningen der har lave indkomster. Men en ukritisk anvendelse af afsavnsbegrebet kan også være forbundet med problemer. Derfor gennemgås i det følgende nogle potentielle problemer, der kan opstå, hvis man ikke udviser tilstrækkelig varsomhed.

Problemer ved anvendelsen af absolutte fattigdomsmål

Hvis man ikke løbende regulerer mængden og typen af afsavn, er der risiko for, at det relative element i afsavnsmålet forsvinder. Fx er det en historisk kendsgerning, at per capita realindkomsterne er steget næsten uafbrudt over en lang årrække. Dvs. folk har fået råd til at købe bedre og flere varer end tidligere. Afsavnsundersøgelser bør derfor ikke alene spørge ind til besiddelsen af fx en mobiltelefon, men også antallet af mobiltelefoner. Tilsvarende er det nødvendigt at opdatere, hvilke afsavn, der skal indgå som nødvendigheder, idet nye produkter med stor udbredelse hurtigt kan blive aktuelle som nødvendigheder, hvilket eksempelvis gælder internet og mobiltelefon.

Internationale sammenligninger

Ved sammenligninger mellem lande, fx på EU-plan, er besværlighederne med at anvende afsavn endnu større (Hansen 2010). Skal nødvendige goder fastlægges på nationalt niveau eller på EU-niveau? Der er meget stor afstand mellem de fattigste og rigeste lande i EU, hvilket betyder, at der er forskel på, hvad man anser for at være nødvendige goder i de forskellige lande, hvorfor det kan være svært at skabe konsensus om de goder, der skal indgå som nødvendigheder i afsavnsundersøgelser i EU. En løsning kan være at operere med forskellige tilgange til afsavnsopgørelser, lige som der anvendes absolutte monetære fattigdomsgrænser i udviklingslande og relative monetære fattigdomsgrænser i mere udviklede lande. Ved sammenligninger af fattigdom mellem EU-lande kan man således fokusere på nødvendigheder opgjort på EU-niveau, mens udviklingen over tid inden for et givet EU-land kan ske på basis af nationale opgørelser af nødvendigheder.

Antallet af afsavn og dybden af afsavn samt afsavnsbelastningen

En anden anke over for afsavnsmaal er, at de ikke er i stand til samtidigt at registrere flere forskellige dimensioner af velfærd.

En ofte anvendt afsavnstilgang er, at man definerer fattige som de, der har mindst X ud af Y mulige afsavn. Hvis antallet af afsavn blandt de ramte stiger fra et år til det næste, mens de ikke-afsavnsramte stadig er ikke-ramte året efter, så vil man ikke registrere nogen stigning i fattigdommen. Det eneste, der er sket, er nemlig, at de afsavnsramte er blevet ramt af flere afsavn (dybere fattigdom), mens der ikke er flere personer, der rammes af afsavn. Men det er oplagt, at afsavnsniveauet alt andet lige er højere, jo flere afsavn folk er ramt af.

Afsavnsmaalene tager sjældent højde for belastningen inden for hvert enkelt afsavn. Et eksempel er, at man ikke har været i stand til at betale sine forbrugsregninger til tiden. Men man vil normalt opfatte det som mindre alvorligt, at man er bagud i en enkelt måned eller to sammenlignet med, at man er bagud med regningerne i fx et helt år. Men hvis respondenterne alene spørges til, hvorvidt man er i restance med regninger, så får man ikke skelnet mellem korttids- og langtidsrestancer, selvom de altså kan være udtryk for ret forskellige velfærdsniveauer.

Denne type måleproblemer har været diskuteret og også løst ved monetære opgørelser af fattigdom, hvilket dog ikke generelt har resulteret i offentliggørelser af supplerende fattigdomsmål i tillæg til den traditionelle procentandel af befolkningen under en given fattigdomsgrænse. De supplerende fattigdomsmål omfatter fattigdomsgabet (hvor langt under fattigdomsgrænsen man befinder sig) og det kvadrerede fattigdomsgab (uligheden blandt de fattige), jf. Foster m.fl. (1984).

Alternative opgørelsesmetoder vedr. multiple afsavn

Det multidimensionale afsavnsindeks

Et sammensat indeks baseret på flere velfærds-/afsavnsdimensioner fra Alkire og Foster (2009) løser de ovennævnte problemer vedrørende antallet af afsavn og dybden af givne afsavn. Indekset for et land fremkommer som produktet af andelen fattige og det gennemsnitlige antal afsavn blandt de fattige. De fattige afgrænses som de personer, der har mindst X ud af Y mulige afsavn, hvilket, set i forhold til befolkningstallet, giver os andelen af fattige. Omfanget af de fattiges afsavn beregnes som det totale antal afsavn blandt de afsavnsramte delt med det maksimale antal mulige afsavn. Det sammensatte afsavnsindeks for et land er både følsomt over for udbredelsen af afsavn i befolkningen (via andelen af fattige) og dybden af afsavnene (via det gennemsnitlige antal afsavn blandt de fattige). Bemærk analogien med Foster m.fl. (1984), idet fattigdomsgabet i deres studie faktisk også kan omformuleres til produktet af andel indkomstfattige og indkomstgabet blandt de fattige. Lighederne mellem det multidimensionale afsavnsindeks og indkomstfattigdom er ikke overraskende, givet at en af forfatterne (Foster) er medophavsmand til begge metoder.

Alkire og Foster (2009) præsenterer også det multidimensionale afsavnsindeks i en mere generel form, hvor de også eksplicit tager højde for belastningen inden for enkelte afsavn via et *cut-off* (fx bagud med elregning), som er den grænse, der angiver, om man kan karakteriseres som afsavnsramt i den givne afsavnsdimension. Belastningen vedrørende et givet afsavn opgøres som et gab mellem familiens afsavnsniveau med hensyn til afsavnsdimensionen sammenholdt med grænsen for, om man er afsavnsramt eller ej i samme afsavnsdimension.

En væsentlig fordel ved det mere generelle afsavnsindeks er, at det har nogle "gode" egenskaber, herunder at det opfylder kravene om en fokusering på både fattigdom og på afsavn. Yderligere kan indekset bruges til at kvantificere bidragene fra undergrupper af befolkningen, idet afsavnsmålet kan dekomponeres.

Uagtet de mange kvaliteter, som Alkire og Fosters afsavnsindeks besidder, så har indekset også sine svagheder. Således er vægtene tilknyttet de enkelte afsavnsdimensioner afgørende for indeksets udvikling over tid, hvilket kan påvirke en given rangordning af lande (Hussain 2013). På den anden side er sådanne problemer ikke unikke for afsavnsmaal, men ses også i forbindelse med monetære fattigdomsmål, hvor ændringer fra år til år og rangordning af lande er påvirket af om en 50 %- eller 60 %-indkomstgrænse tages i anvendelse.

First order dominance

Det seneste bidrag til konsistente målinger af velfærd via multiple ordinale indikatorer for afsavn er Arndt m.fl. (2012). Metoden går under benævnelsen "first order dominance" (FOD). I modsætning til de ovenfor nævnte metoder, herunder Alkire og Foster, er FOD uafhængig af vægtninger af de forskellige afsavnsdimensioner, der indgår i en konkret undersøgelse.

Metoden kan illustreres med følgende simple eksempel. Antag, at vi har to fordelinger af afsavn, henholdsvis for gruppe A og gruppe B. De to fordelinger kunne repræsentere to lande, det kunne også være det samme land i to forskellige år, eller det kunne eksempelvis være to befolkningsgrupper på samme tid, i samme land, i samme år. Velfærden i gruppe A vil være højere (altså dominere) velfærden i gruppe B, hvis fordelingen i gruppe B kan genskabes fra gruppe As fordeling ved hypotetisk at flytte en andel af befolkningen ("sandsynlighedsmasse") fra bedre til dårlige udfald (med udgangspunkt i gruppe As fordeling).

Den mest intuitive måde at forstå metoden er i det ret uinteressante endimensionale tilfælde. Antag, at andelen af ikke-fattige i gruppe A er 80 % og andelen af ikke-fattige i gruppe B er 70 %. Fordelingen i grupperne A og B er altså henholdsvis (fattig, ikke-fattig) = (20 %, 80 %) og (fattig, ikke-fattig) = (30 %, 70 %). Der er ingen grund til komplicerede beregninger for at afgøre, hvor velfærden er størst. Men for at illustrere pointen skal det bemærkes, at fordelingen for gruppe B kan genskabes fra gruppe A ved at flytte 10 % sandsynlighedsmasse fra noget bedre (ikke-fattig) til noget dårligere (fattig). Fordi det er muligt at skabe B fra A på denne måde gælder det, at velfærden i gruppe A er højere end i gruppe B.

I det mere interessante multidimensionale tilfælde bruges samme princip om bilaterale transfereringer for at se, om fordelingen for B kan genskabes fra fordelingen for A. I udgangspunktet antages det, at fordelingen for A og B er som i tabel 5. Vi anvender her to binære velfærdsdimensioner, hvilket resulterer i fire kombinationsmuligheder. Det ses, at gruppe A har færre personer (relativt) i den dårligste kombination (afsavn mht. både medicin og fødselsdag) og flere i den bedste kombination (ingen afsavn mht. hverken medicin eller fødselsdag).

Til gengæld har B flere i mellemkombinationen (afsavn mht. enten medicin eller fødselsdag). Kan vi alligevel afgøre, hvilken af de fordelinger, der dominerer? Her kan det konstateres, at vi faktisk i det her tilfælde kan genskabe fordelingen for B ud fra fordelingen for A ved at foretage tre bilaterale transfereringer inden for As fordeling. Alle transfereringerne i dette tilfælde sker fra cellen, hvor der ingen afsavn er, hverken mht. medicin eller fødselsdag. 2 % flyttes til afsavn mht. fødselsdag. 1 % flyttes til afsavn mht. medicin. Og endelig flyttes 8 % til afsavn i begge dimensioner. De tre bilaterale transfereringer betyder, at vi ud fra gruppe A præcist kan skabe fordelingen i gruppe B.

Da vi her er i stand til at flytte sandsynlighedsmasse inden for A fra noget bedre til noget dårligere og derved opnå fordelingen i B, så indebærer det nødvendigvis, at velfærdsfordelingen i gruppe A i udgangspunktet er bedre end i gruppe B. Med andre ord er afsavnsniveauet i B højere end i A, og vi vil derfor sige, at gruppe A i mindre grad er ramt af afsavn i det multidimensionale tilfælde, dvs. gruppe As fordeling af afsavn dominerer Bs afsavnsfordeling.

Tabel 5: Gruppe A og Bs fordeling på kombinationer af afsavn vedrørende køb af lægeordineret medicin og afholdelse af børnefødselsdag. Pct.

	Fødselsdag (nedad):	Medicin (henad):		I alt
		Afsavnsramt (0)	Ingen afsavn (1)	
Gruppe A, fordeling				
	Afsavnsramt (0)	17	23	40
	Ingen afsavn (1)	24	36	60
	I alt	41	59	100
Gruppe B, fordeling				
	Afsavnsramt (0)	25	25	50
	Ingen afsavn (1)	25	25	50
	I alt	50	50	100
Gruppe A: Bilaterale transferinger fra bedre (1) til dårligere (0)				
	Afsavnsramt (0)	8	2	10
	Ingen afsavn (1)	1	-11	-10
	I alt	9	-9	0

Tabel 5 er en tænkt situation. Men Arndt m.fl. (2012) viser ved konkret anvendelse af fem binære velfærdsindikatorer for børn i forskellige regioner, at FOD-metoden kan rangordne velfærden i disse forskellige regioner. Og samtidig viser det sig, at rangordningen er noget anderledes, end når der alene tages hensyn til traditionel monetær fattigdom.

Ved anvendelse af fem binære indikatorer er der 32 kombinationsmuligheder med hensyn til sammensætningen af afsavn i modsætning til de fire muligheder i tabel 5. FOD-metoden er specielt effektiv ved et mindre antal afsavnsdimensioner og har således sværere ved at konstatere FOD ved et meget stort antal dimensioner. Derudover kan metodens potentielle udbredelse vanskeliggøres af, at den er mindre intuitiv sammenlignet med mere traditionelle, men problematiske multidimensionale afsavnsopgørelser.

Perspektiver på afsavn

En belysning af sammenhængen mellem indkomst og afsavn viser noget om konsekvenserne af at have lave indkomster eller være fattig. For stort set alle de enkelte indikatorer på afsavn er der tale om en sammenhæng mellem omfanget af afsavn og størrelsen af familiernes rådighedsbeløb. For en række

afsavn er der desuden tale om, at omfanget af det enkelte afsavn er markant større blandt familier med de laveste rådighedsbeløb.

Der er imidlertid forskel på omfanget af afsavn, og hvad det er for afsavn, den enkelte familie har. Fattige familier er ikke ens. Deres livsstil og behov er forskellige, og konsekvenserne for familierne af deres manglende ressourcer er forskellige. De oplever forskellige afsavn, som hænger sammen med deres fattigdomssituation samt deres sociale og sundhedsmæssige situation.

På den baggrund kan det være betænkeligt at anvende afsavn som metode til afgrænsning af fattigdom. Det skyldes, at det kan være vanskeligt at skelne mellem basale behov, almindelige behov og "luksusbehov". Denne skelnen kan tillige være svær at foretage, fordi behovene objektivt set er forskellige for forskellige personer, eksempelvis har ældre mere behov for medicin end unge. Der er endelig den subjektive dimension, at man kan have forskellige opfattelser af, hvad der er basale behov. Eksempelvis synes nogle mennesker, at det er en "luksus" at tage på ferie i udlandet, mens andre mener, at det er almindeligt eller nærmest en "livsnødvendighed" (Hansen og Hansen 2004).

Afsavn er dækkende for en række konsekvenser af manglende ressourcer, men er ikke nødvendigvis dækkende for de forskellige behov, som afspejler de fattiges situation.

Opgørelsen af afsavn er også for upræcis i forhold til at anvende afsavn som afgrænsning af fattige. Det er forbundet med vanskeligheder at finde egnede kriterier for, hvornår man er fattig – ud over antallet af afsavn. Men at lægge sig fast på et antal kan være forbundet med lige så stor vilkårlighed, som når en relativ indkomstgrænse på 50 % eller 60 % af medianindkomsten er udgangspunktet.

En belysning af familiernes afsavn er selvfølgelig afhængig af, hvilke indikatorer for afsavn, der medtages i en undersøgelse, og hvor dækkende de er for de fattiges livssituation. Der er ingen tvivl om, at de indikatorer som er medtaget i denne undersøgelse, der omfatter indkøb, aktiviteter og handlinger, er indikatorer på afsavn, som den overvejende del af befolkningen opfatter som nødvendigheder.

Ser vi på afsavn i forhold til familiernes disponible indkomst, er omfanget af afsavn nogenlunde lige udbredt blandt familier i de nederste indkomstgrupper – det vil sige familier med disponible indkomster under 10.000 kr. pr. måned.

Når der analyseres på afsavn i forhold til størrelsen af familiernes rådighedsbeløb, er der derimod tale om en jævnt stigende andel med afsavn i takt med faldende rådighedsbeløb. Og der viser sig at være en større andel med 5 afsavn og derover blandt familier med et rådighedsbeløb på under 2.000 kr. om måneden end blandt familier med et højere månedligt rådighedsbeløb.

Sammenhængen mellem afsavn og rådighedsbeløb skal ses i lyset af, at de medtagne afsavn stort set vedrører dagligdagsforbrug og -aktiviteter, som afholdes af rådighedsbeløbet – det vil sige det, der er tilbage, når boligudgiften og andre faste udgifter er afholdt.

At belyse familiernes afsavn har den styrke, at det siger noget om konsekvenserne af at være fattig. Afsavnene er helt klart koncentreret omkring familier med meget lave indkomster og giver derfor et væsentlig bidrag til at belyse konsekvenserne af at have lave indkomster. På den måde kan direkte opgørelser, der belyser familiernes afsavn, være et vigtigt supplement til en belysning af fattigdomsproblematikken.

Litteratur

- AE-Rådet 2012: *Uddannelse skal styrkes gennem hele livet*. Fordeling & Levevilkår 2012. København.
- Alkire, S. og J. Foster 2009: *Counting and Multidimensional Poverty Measurement*. OPHI working paper no. 32. Oxford Poverty & Human Development Initiative. University of Oxford.
- Arndt, C.; R. Distant; M. A. Hussain; L. P. Østerdal; P. Huong og M. Ibraimo 2012: "Ordinal Welfare with Multiple Discrete Indicators; A first Order Dominance Approach and Application to Child Poverty". *World Development*, 40, 11, 2012:2290-2301.
- Det Økonomiske Råd 2006: *Dansk Økonomi. Efterår 2006. Konjunktur-vurdering. Fattigdom i Danmark*. København.
- Ejrnæs, M.; F. K. Hansen; H. Hansen; M. A. Hussain og J. E. Larsen 2011: *På de laveste sociale ydelser et år efter – en kvantitativ forløbsanalyse*. Københavns Universitet, Roskilde Universitet, CASA og Aalborg Universitet.
- Eurostat 2005: *Material deprivation in the EU*. European Communities.
- Eurostat 2009: *What can be learned from deprivation in EU?* Eurostat.
- Eurostat 2010: *Combating Poverty and Social Exclusion. A statistical portrait of the European Union 2010*. Eurostat.
- Eurostat 2012: *News Release*. 171/2012 – 3 December 2012.
- EU Commission 2009: *Annual Monitoring Report 2009*.
- Finansministeriet 2004: *Fordeling og incitament 2004*. København.
- Förster, M. og G. Verbist 2012: *Money or Kindergarten? Distributive Effects of Cash Versus In-Kind Family Transfers for Young Children*. OECD Social, Employment and Migration Working Papers No.135. OECD Publishing. <http://dx.doi.org/10.1787/5k92vxbgpmnt-en>
- Hansen, E. J. (red.) 1986: *Vor tids fattigdom*. København: Hans Reitzels Forlag.
- Hansen, F. K. 1989: *Materielle og sociale afsavn i den danske befolkning*. København: SFI.
- Hansen, F. K. 2010: *Fattigdom I EU-landene – og dansk fattigdom i europæisk perspektiv*. København: CASA.
- Hansen, F. K. og H. Hansen 2004: *At eksistere eller at leve. Fattigdom og lave indkomster i Danmark – hvordan måler man fattigdom?*. København: CASA.
- Hansen, F. K.; H. Hansen og M. A. Hussain 2009: *Personer og familier med de laveste ydelser som forsørgelsesgrundlag – en registerundersøgelse*. Forskningsprojektet: Konsekvenser af at have de laveste ydelser som forsørgelsesgrundlag. Københavns Universitet, Roskilde Universitet, CASA og Aalborg Universitet.
- Hansen, F. K. og H. Hansen 2013: *Afsavn og indkomst – afsavn i et fattigdomsperspektiv*. København: CASA.

- Hansen, F. K. og M. A. Hussain 2009: *Konsekvenser af de laveste sociale ydelser – forsørgelsesgrundlag og afsavn*. Forskningsprojekt: Konsekvenser af at have de laveste ydelser som forsørgelsesgrundlag. Københavns Universitet, Roskilde Universitet, CASA og Aalborg Universitet.
- Hansen, F. K. og M. A. Hussain 2010: "Afsavn – en direkte metode til måling af fattigdom". *Samfundsøkonomen*, nr. 5, 2010.
- Hussain, M. A. 2002: *Poverty Duration in Denmark*. Welfare Distribution Working Paper 28:2002. København: SFI.
- Hussain, M. A. 2010: *Multiple Deprivation: Sensitivity to Cutoff Points and Weighting Schemes*. Økonomisk Institut, Københavns Universitet. Working Paper (forthcoming).
- Københavns Kommune 2008: *Analyse af levevilkår og fattigdom i Københavns Kommune*. Københavns Kommune, Socialforvaltningen, Projektkontoret.
- OECD 2008: *Growing Unequal? Income distribution and Poverty in OECD Countries*.
- Larsen, J. E. 2004: *Fattigdom og social eksklusion. Tendenser i Danmark over et kvart århundrede*. Socialforskningsinstituttet, Rapport no. 04:27, København.
- Mack, J. og S. Lansley 1985: *Poor Britain*. London: George Allen og Unwin.
- Sørensen, H. 2009: *Hvordan forstås fattigdom i VelfærdsDanmark?* København: CASA.
- Townsend, P. 1979: *Poverty in the United Kingdom. A survey of Household resources and standards of Living*. Middlesex: Penquin Books.
- Townsend, P. 1987: "Deprivation". *Journal of Social Policy*, Volume 16, part 2.