

Rikke Fuglsang Olsen

Forældres fængsling

– en stratificerende livsbegivenhed?

Denne artikel handler om den gruppe af børn, der i løbet af deres opvækst må undvære en forælder i en kortere eller længere periode, fordi forælderen skal afsone en fængselsdom. Artiklen argumenterer for nødvendigheden af at inddrage et børneperspektiv i vurderingen af, hvilke konsekvenser det har, at et stigende antal personer indsættes i de danske fængsler. Artiklen undersøger, om flere børn som følge heraf oplever forældres fængsling, og om nogle børnegrupper i stigende grad oplever forældres fængsling. Resultaterne viser for det første, at der er en absolut stigning i antallet af børn, der oplever forældres fængsling, når årgangene 1982-1990 sammenlignes, og for det andet peger resultaterne på, at forældres fængsling i nogle henseender kan være med til ikke kun at opretholde, men også at intensivere i forvejen eksisterende uligheder mellem børn i Danmark og dermed bidrage til den sociale stratifikation.

Søgeord: fængsling, straf, social stratifikation, udsatte børn.

Siden 1980'erne er der i Danmark og en del andre vesteuropæiske lande sket en stigning i anvendelsen af fængselsstraf – særlig markant er stigningen i Danmark fra 2001 og fremefter (Kriminalforsorgen 2009; Balvig 2004; Walmsley 2011; Walmsley 2003). I denne artikel undersøger jeg, om dette har betydning for antallet af børn, der oplever at have en forælder i fængsel i en kortere eller længere periode af deres barndom, og om nogle børnegrupper i højere grad er udsat for denne begivenhed.

En del sociologisk forskning har beskæftiget sig med konsekvenserne af straf. Forskningsinteressen har primært fokuseret på konsekvenserne af straffen for lovbryderen. Det vil sige de belastninger, som lovbryderen oplever under frihedsberøvelsen, men også de muligheder og den sociale position, som lovbryderen må forholde sig til efter fængslingen. Både danske og amerikanske studier peger på, at ledighed og et fald i indkomst bliver en realitet for mange tidligere straffede (Tranæs & Geerdsen 2008; Wakefield & Uggen 2010; Western 2006; Andersen 2012). Samfundets formelle straf, fængsling, ledsages af en uformel straf i form af reducerede muligheder i samfundet efter endt afsoning. Fængselsstraf bidrager således til den sociale stratifikation, idet tidligere indsattes livschancer forringes efter endt afsoning (Tranæs & Geerdsen 2008; Wakefield & Wildeman 2012). Samtidig peger forskning, primært fra USA og England, på, at forældres fængsling også påvirker børnenes opvækstbetingelser negativt i flere afgørende henseender, fx ved at øge risikoen for selv at komme ud i kriminalitet eller udvikle adfærdsproblemer, og således bidrager selvstændigt til den sociale stratifikationsproces på lige fod med andre vigtige stratificerende processer som fx uddannelse og fattigdom (Wildeman 2010; Wildeman 2009; Wakefield & Wildeman 2011; Wakefield 2008; Wakefield & Uggen 2010; Comfort 2007; Comfort, Nurse, McKay, & Kramer 2011; Murray & Farrington 2008; Murray, Loeber, & Pardini 2012). I dansk sammenhæng ved vi imidlertid meget lidt om, hvilke børn der oplever forældres fængsling, samt hvorvidt dette påvirker deres livschancer.

Teoretisk tager artiklen afsæt i den sociologiske straffelitteratur, men der argumenteres samtidig for, at konsekvenserne af straf skal ses i sammenhæng med den sociale stratifikation. Jeg arbejder således både med teoretiske elementer fra litteraturen om konsekvenser af straf og social-stratifikationslitteraturen. Artiklen indledes derfor med en skitsering af perspektiver på straf og en opsummering af et udvalg af de danske undersøgelser om konsekvenser af straf for både indsatte og deres børn i Danmark. De empiriske analyser er deskriptive med henblik på at beskrive udviklingen i antallet af børn, der har forældre i fængsel over tid, samt hvilke konsekvenser dette potentielt kan have for stratifikationen i Danmark. Analyserne baserer sig på registerdata fra Danmarks Statistik om ni årgange født i 1982-1990.

Artiklen bidrager til den sparsomme kvantitative viden, der foreligger om børn af fængslede i Danmark, og skal endvidere ses som et supplement til den foreliggende litteratur om konsekvenser af straf, hvor inddragelsen af social-



stratifikationsperspektivet med fokus på børn af fængslede åbner op for en udvidet forståelse af de samlede konsekvenser, der kan være af fængsling.

Straf og konsekvenser af straf

Straf er ikke bare en reaktion over for et individ, der overskrider de regler, der gælder i en given social sammenhæng. Straf som et socialt fænomen opretholder vores forståelse af, hvad der er normalt, og hvad der er afvigende. Der er således både individuelle og samfundsmæssige konsekvenser af, hvordan vi straffer. Hvordan straf retfærdiggøres og dermed også, hvad formålet med straf er, er i sidste ende et normativt spørgsmål, som ikke diskuteres yderligere her. I undersøgelser af konsekvenser af straf er det blot vigtigt at gøre klart, at vurderingen af, om konsekvenser af straf i et givet samfund er acceptable eller ej, ikke er et spørgsmål, der alene lader sig afgøre ud fra empiriske analyser.

Sociologiske analyser af straf kan derimod belyse, hvordan og i hvilket omfang samfundets straffereformer påvirkes af, men også skaber det sociale. Klassiske sociologer som Durkheim (2000a; 2000b) og Foucault (2002) fremhæver netop denne dialektik, og det er her, at det sociologiske blik på straf er væsentligt. Det siger noget om, hvordan et samfund reagerer over for afvigende adfærd og trusler mod den sociale orden, og det er herigennem, at vi kan blotlægge nogle af de måder, som det individuelle og den sociale orden i samspil konstrueres (Garland 1990; Duff & Garland 1994). Overordnet beskæftiger den sociologiske litteratur om straf sig således med relationen mellem straf og samfund med det formål at forstå straf som et socialt fænomen og spore dets rolle for det sociale. En forudsætning for forståelsen af forholdet mellem straf og samfund er en indsigt i konsekvenserne af de måder, vi straffer på. I dansk sammenhæng foreligger der en række studier, der ud fra forskellige perspektiver belyser konsekvenserne af straf. Nedenfor diskuteres kort et udvalg af de mest relevante studier for denne artikels emnefelt.

Med *Forbryderen og samfundet. Livsvilkår og uformel straf* (2008) kom Tranæs & Geerdsen med et vigtigt bidrag til forståelsen af det samlede billede af, hvad kriminalitet og fængsling fører med sig i Danmark. På trods af at de personer, der kommer i fængsel, allerede inden afsoning har svært ved at

holde på et job og holde sig selvforsørgende, står det endnu dårligere til i disse henseender efter endt afsoning. Fængsling påvirker også ens indkomst – dog i noget mindre grad, da sociale ydelser kompenserer for nedgangen i indkomst. Endelig forøges sandsynligheden for partnerskabsophør markant efter idømmelse af en ubetinget straf. Særligt forældres partnerskabsbrud kan have afgørende betydning for børns og unges liv (Ottosen & Stage 2012). Fængsledes relationer og kontakt til familie og børn uden for murene behandler Linda Kjær Minke eksplicit i et afsnit af sin afhandling *Fængslets indre liv* (Minke 2012). Minke beskriver bl.a., at den indsatte oplever både tab af tid og oplevelser sammen med partner og børn og, i lighed med Tranæs & Geerdsens resultater, at indsættelsen ofte resulterer i brud eller skilsmisse med partneren. Endvidere beskrives flere tilfælde, hvor den indsatte ikke har samkvem med sine børn i en længere periode. Dette kan skyldes flere ting, både at forælderen ikke vil udsætte barnet for fængslets kontrolteknikker og de i nogle tilfælde ikke børnevenlige besøgsfaciliteter, eller at barnets værge ikke vil besøge den indsatte. Nogle indsatte fravælger også selv kontakt med barnet, da de ikke kan håndtere det følelsesmæssigt. I Charlotte Mathiassens rapport *Perspektiver på kvinders dagligdag i danske fængsler – erfaringer med kvinders og mænds fælles afsoning* (2011) tegnes der ligeledes et billede af bekymringer for og tanker på børnene, som fylder meget for de indsatte kvinder, der er mødre. Mathiassen vurderer, at fængslingen medfører langsigtede og negative konsekvenser for både kvinderne og deres børn (Mathiassen 2011:19).

I dansk sammenhæng foreligger der tre undersøgelser, der specifikt undersøger, hvordan forældres fængsling opleves af børn, og hvordan det påvirker deres hverdagsliv. Både i Else Christensens SFI-rapport *Forældre i fængsel – en undersøgelse af børns og forældres erfaringer* (1999) og Peter Scharff Smith og Janne Jakobsens forskningsbaserede bog *Når straffen rammer uskyldige. Børn af fængslede i Danmark* (2010) beskrives det, hvordan en forælders fængsling kan ramme børn meget hårdt og have omfattende negative virkninger på deres dagligdag, almindelige trivsel, faglige præstationer i skolen og psykiske helbred. Endvidere har Christopher Wildeman og Signe Hald Andersen med danske registerdata dokumenteret, at for børn med dømte fædre, der kan komme i betragtning til en samfundstjenestedom i stedet for fængsling,¹ forøger fængslingen anbringelsessandsynligheden med 5 % i op til 3 år efter fængselsdommen (Wildeman & Andersen 2013).

Sammenfattende behandler alle undersøgelserne ud fra forskellige perspektiver konsekvenserne af straf. Der tegnes et komplekst billede af de konsekvenser, som en fængselsstraf kan have både for den indsatte og for børn af indsatte. Flere sociologiske og kriminologiske teorier om *afvigelse* giver mere detaljerede forklaringer på de mekanismer, som forældres fængsling virker igennem, og som dermed påvirker børnenes trivsel. Forældres fængsling kan have direkte følelsesmæssige indvirkninger som følge af adskillelsen fra forælderen, men også have en lang række af indirekte virkninger. Familiens øko-

nomiske råderum bliver ofte reduceret, idet de mister en indkomst, hvilket kan få konsekvenser for barnets muligheder. Ophør af forældres samliv, flytning og anbringelse uden for hjemmet kan også være indirekte konsekvenser af fængslingen. For de familier, hvor forældrene deler ansvaret for barnet enten som samboende eller som fælles forældremyndighedsindehavere, står den tilbageværende forælder nu alene med ansvaret for familien. Dette betyder, at der alt andet lige er mindre tid til barnet og dermed også mindre social kontrol med barnet. Det vil sige, at socialiseringen og kontrollen over barnets adfærd gennem sanktionering af afvigelse og belønning i forhold til konformitet kan blive svækket (Hirschi 1969). Samtidig kan den manglende tid til samvær og den svagere sociale kontrol hjemmefra også resultere i, at barnet er mere sammen med kammerater med uhensigtsmæssig adfærd. Social læring fra disse kammerater kan således også påvirke barnet i en negativ retning (Akers, Krohn, Lanza-Kaduce & Radosevich 1979). Endelig er det sandsynligt, at forældres fængsling stigmatiserer barnet, hvilket fx kan udmønte sig i drillerier og mobning og dermed mistrivsel (Becker 1963; Braithwaite 1989). Jo flere belastninger, som kan udløse negative følelser, og som kan opfattes som uretfærdige, jo større er sandsynligheden for, at barnet vil reagere med en eller anden form for afvigende adfærd (Agnew 1992:59-60). Alle børn rammes naturligvis ikke lige hårdt. Forælderen og barnets relation inden fængslingen, om de bor sammen eller jævnligt har kontakt, vil være en afgørende omstændighed i denne henseende. Endvidere tyder resultater fra USA på, at det, i de tilfælde hvor der har været vold i hjemmet, er positivt for barnet, at faren forlader hjemmet (Wildeman 2010).

Fængsling er således ikke bare en frihedsberøvelse for det lovbyggende individ. Der er flere og vidtrækkende konsekvenser, som også må tages med i overvejelse, hvis man vil forstå det fulde omfang af konsekvenserne af straf. De ovenstående undersøgelser og teorier peger alle i retning af, at fængslingen ikke kun får betydning for den indsattes livschancer efter endt afsoning, men også for mange af de indsattes børn. Alle tre danske undersøgelser om børn af fængslede giver indikationer på, at forældres fængsling kan være en social stratificerende faktor, idet forældres fængsling er en livsbegivenhed, som ofte rammer nogle i forvejen udsatte børnegrupper. Sammenholder man disse forskningsresultater med den generelle stigende udvikling i antallet af fængslede i Danmark, giver det endvidere anledning til en hypotese om, at forældres fængsling i stigende grad opleves af nogle børnegrupper frem for andre. Imidlertid er der ingen af de foreliggende undersøgelser, der har undersøgt dette. Studier fra USA peger dog på, at forældres fængsling er socialt stratificerende, idet straffeudviklingen i USA, som har resulteret i fænomenet *massefængsling*, også markant har forøget forskellen i sandsynligheden for at opleve forældres fængsling mellem sorte og hvide børn samt mellem børn af kort- og langtuddannede forældre. Sorte børn og børn af kortuddannede forældre har nu endnu større sandsynlighed for, at en forælder fængsles end

tidligere (Wakefield & Uggen 2010; Wakefield & Wildeman 2011). Studier af intergenerationelle effekter af forældres fængsling adresserer fundamentale spørgsmål i forhold til social stratifikation, idet resultaterne fra USA peger på, at forældres fængsling forstærker i forvejen eksisterende skel, hvilket på længere sigt kan tænkes at få væsentlige implikationer for det amerikanske samfund. Den danske velfærdsstat, straffepolitik og fængslingsrate er markant forskellig fra det tilsvarende i USA, og derfor er det ikke givet, at resultaterne fra USA også gør sig gældende i en dansk sammenhæng, men det vides endnu ikke. Denne artikel har netop til formål at belyse, om en lignende tendens kan observeres i Danmark.

Forældres fængsling: socialt stratificerende?

Social stratifikationsforskning handler om stabiliteten i social ulighed igennem livet for en bestemt fødselsårgang eller mellem generationer. Undersøgelser af børn af fængslede indebærer implicit et sådant intergenerationelt aspekt, idet begivenheden *forældres fængsling* har sit udgangspunkt i forældregenerationen, og de muligheder og ressourcer forældrene tilvejebringer for børnegenerationen.

Når man vil undersøge konsekvenserne af straf, herunder den *uformelle straf*, er det som udgangspunkt oplagt, at det er den fængslede, der er analyseenheden. Men i forhold til en undersøgelse af straffens eventuelle virkninger i et stratifikationsperspektiv, kan der argumenteres for, at et ensidigt fokus på den fængslede underestimerer de konsekvenser, som fængselsstraf kan have. Resultaterne fra Tranæs & Geerdsens undersøgelse viste godt nok, at tidligere indsatte muligheder i samfundet efter afsoning forringes, men samtidig pegede undersøgelsen også på, at den sociale situation og position for de fleste forhenværende fængslede ikke markant ændres efter afsoningen, idet mange allerede inden fængslingen var marginaliseret på arbejdsmarkedet. Vender man derimod blikket mod børnene af de indsatte, kan der argumenteres for, at forældres fængsling kan påvirke deres livschancer mere markant end den fængslede forælder. Det tidlige tidspunkt i livsforløbet – barndommen eller ungdommen – hvor denne begivenhed indtræffer, må alt andet lige indebære, at flere afgørende forhold for ens livschancer fortsat står åbne. For eksempel er uddannelsesforløb og dermed ens senere muligheder på arbejdsmarkedet ikke i samme grad afgjort som for forældrene.² Hermed argumenteres der for vigtigheden af et børneperspektiv – en analyse med barnet som enhed frem for den indsatte – i vurderingen af konsekvenserne af fængsling for social stratifikation.

Børn oplever mange og forskelligartede begivenheder i løbet af deres opvækst, som kan påvirke deres trivsel. For eksempel har en del studier undersøgt, hvordan det påvirker børns livschancer at vokse op i fattigdom (Duncan & Brooks-Gunn 1997) eller at være anbragt uden for hjemmet i løbet af ens opvækst (Doyle, Jr. 2007; Olsen, Egelund, & Lausten 2011). Mange af disse

begivenheder har ikke børnene selv som hovedpersoner, men derimod deres forældre. Et centralt spørgsmål i samfundsforskningen beskæftiger sig netop med, hvilken indflydelse forældrenes situation og ressourcer har på børnenes opvækst og livschancer. Det er velkendt, at sandsynligheden for at få sociale problemer som voksen alt andet lige er større for børn med forældre, der har svage uddannelsesmæssige og økonomiske ressourcer, end for børn, der har forældre med flere ressourcer. En opvækst i fattigdom, med familiebrud, alvorlig sygdom i hjemmet og med mange flytninger i barndommen har fx vist sig at have betydning for børnenes eget uddannelsesniveau (Jæger, Munk, & Ploug 2003). Der findes imidlertid ikke noget entydigt teoretisk eller empirisk svar på, hvad der betinger den sociale stratifikation, og hvordan strukturelle og individuelle faktorer interagerer i sociale processer. Forældres fængsling kan derfor meget vel være en faktor, som er blevet overset i stratifikationsforskningen.

I analyserne skelnes der mellem forskellige børnegrupper i forhold til deres forældrebaggrund målt både ved forældrenes materielle og immaterielle ressourcer. Ifølge Bourdieu er økonomisk kapital (penge og ejendom), kulturel kapital (uddannelse og dannelse) og social kapital (sociale netværk og kontakter) de tre væsentligste kapitalformer for ens sociale position (Bourdieu 1985, 2003), og en lang række undersøgelser har påvist, at disse ressourcer også er afgørende for ens livschancer i dansk sammenhæng (Jæger et al. 2003; Jæger & Holm 2007; Jæger & Katz-Gerro 2011; Karlson & Jæger 2011; Thomsen 2012). Fra anden forskning ved vi, at det ikke er tilfældigt, hvilke personer vi fængsler. Det er gennemsnitligt personer med resourcesvag baggrund (Tranæs & Geerdsen 2008). Hypotesen er derfor, at en stigning i brugen af fængsling i højere grad vil ramme de børnegrupper, der kommer fra hjem med lave indkomster og kortuddannede forældre, end børnegrupper med forældre der har flere ressourcer i disse henseender, idet førstnævnte børnegrupes forældre har større sandsynlighed for at blive fængslet.

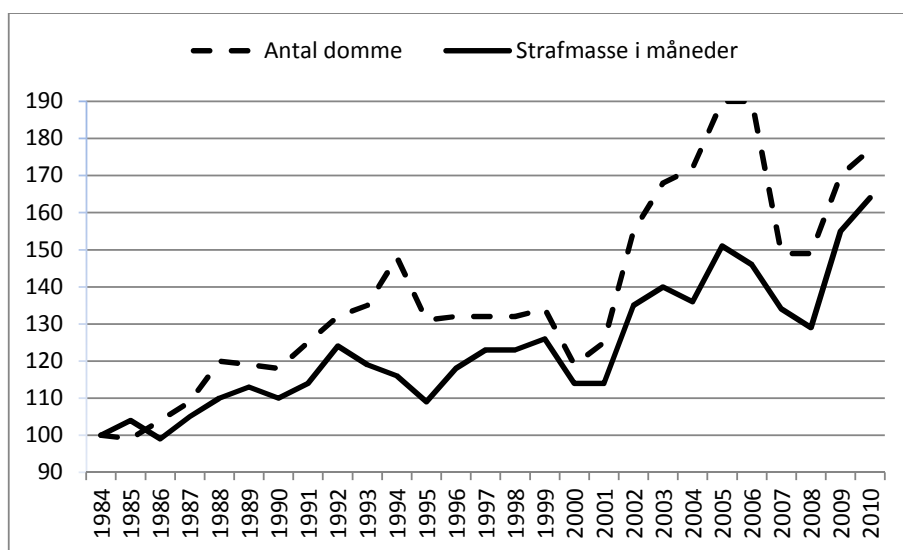
Hvordan kan det så konkret undersøges og vurderes, om forældres fængsling bidrager til stratifikationen i Danmark? Først og fremmest må det undersøges, hvor mange børn der oplever forældres fængsling. Det er ikke sådan, at ethvert socialt fænomen, der berører børns liv, nødvendigvis bidrager til samfundets stratifikation – heller ikke selvom der kan være tale om skadelige og traumatiske begivenheder. Hvis stigningen i brugen af fængsling i Danmark over de seneste 25 år skal kunne siges at have betydning for stratifikationen i Danmark, skal forældres fængsling for det første berøre relativt mange børn. Hvis det kun drejer sig om ganske få børn, har det naturligvis betydning for deres livschancer, men det får ikke betydning for, hvordan samfundets strata eller grupperingerne i det sociale hierarki udformes. Hvis forældres fængsling har betydning for stratifikationen i Danmark, må den observerede stigning i fængslinger over de seneste 25 år for det andet bevirke en relativ større stigning i forældres fængsling for børn, hvor forældrene befinder sig i den

lavere del af det sociale hierarki. Med andre ord skal der kunne observeres en disproportional stigning for børn med forskellig social baggrund. For det tredje må det gøre sig gældende, at forældres fængsling påvirker barnet negativt.³ Sidstnævnte belyses ikke empirisk i denne artikel, men på baggrund af den foreliggende danske forskning, synes det rimeligt at antage, at forældres fængsling i nogle afgørende henseender gennemsnitligt påvirker børn negativt.

Stigning i indsatte i de danske fængsler

Sammenhængen mellem forældres fængsling, deres børns livschancer, og i hvilket omfang dette er en del af den sociale stratifikation i Danmark, kan ikke forstås afkoblet fra den makrosociologiske kontekst. Det makrosociologiske udgangspunkt for denne artikel er den internationale trend med øget brug af straf, som også er en realitet i Danmark. Som det fremgår af figur 1, er antallet af fængslinger eskaleret i Danmark siden midten af 1980'erne. Figuren viser udviklingen i fængselsdomme og strafmasse i Danmark fra 1984 og frem til 2010.

Figur 1. Fængselsdomme og idømte strafmassemåneder (indeks 1984 = 100)



Kilde: Kriminalforsorgen (2002, 2011).

På trods af nogle udsving på grafen, er tendensen klar. Der har over en årrække været en øget brug af fængsling i Danmark, samtidig med at man også er begyndt at idømme længere straffe. Udviklingen i Danmark går således i samme retning som i USA, selvom antallet af fængslede fortsat er væsentligt lavere i Danmark (Walmsley 2011).

Undersøgelser fra USA har vist, at forældres fængsling er stratificerende og påvirker amerikanske børns livschancer (Wakefield & Uggen 2010; Wakefield & Wildeman 2011). Vi kan imidlertid ikke umiddelbart overføre forskningsresultater om børn af fængslede fra USA til Danmark uden at tage højde for den politiske og institutionelle kontekst i Danmark, som adskiller sig væsentligt fra USA med hensyn til både velfærdsstatsmodel og straffe- og retsplejesystem. Dette betyder dog ikke, at forældres fængsling *ikke* kan have alvorlige konsekvenser for børns livschancer i Danmark, men at konteksten må tages i betragtning i diskussionen og vurderingen af, i hvilket omfang de samme konsekvenser kan forventes at gøre sig gældende i Danmark.

Data og variable

I analyserne anvender jeg registeroplysninger fra Danmarks Statistik om børneårgangene 1982-1990. Datamaterialet er udtrukket fra Kriminalstatistikken,⁴ Befolkningsstatistikken, Fertilitetsregisteret, Indkomststatistikregisteret, Uddannelsesregisteret og Familiestatistikken. Udtrækket består af oplysninger om alle børn fra de ni årgange, som er i befolkningsregisteret 1. januar 2008, og deres forældre.

I belysningen af udviklingen i antallet af børn, der oplever forældres fængsling, er det nødvendigt at have data over tid og informationer om flere årgange, så en udvikling kan kortlægges. I forhold til spørgsmålet om forældres fængsling er et overset element i den sociale stratifikation, er det endvidere nødvendigt at have både økonomiske og uddannelsesmæssige oplysninger om forældrene. Begge disse fordringer imødekommes ved anvendelsen af registerdata.

I analyserne anvender jeg således primært oplysninger om børnenes forældre. Forældre defineres i indeværende sammenhæng som enten biologiske eller adoptivforældre, og dermed er stedforældre ikke inkluderet i denne definition og i analyserne.⁵

Forældres fængsling er i alle analyserne et mål for, om mindst én forælder til det pågældende barn er registreret i Danmarks Statistiks Kriminalitetsstatistik om indsættelser i danske fængsler og arresthuse.⁶ Fængslingen skal være sket mellem barnets fødsel og 18-års fødselsdag. Målet dækker således generelt over forældre, der har begået alvorlig kriminalitet, men det er klart, at der på trods af dette fortsat kan være stor variation i alvoren og karakteren af den begåede kriminalitet og dermed også i længden af afsoningen.⁷ I denne artikel fokuserer jeg imidlertid udelukkende på, om antallet af børn, der oplever forældres fængslinger, er steget over tid, og hvordan forældres fængsling fordeles sig i forhold til børnenes sociale baggrund. Derfor skelner jeg ikke mellem forskellige typer af kriminalitet eller afsoningslængder, da formålet er at få et billede af de overordnede tendenser.

Imidlertid er det vigtigt at skelne imellem, om der er tale om *punktprævalens* eller *kummulativ prævalens*. Førstnævnte mål tæller, hvor mange børn der har en forælder i fængsel på et bestemt tidspunkt, fx på en given dag.

Sidstnævnte mål er derimod et udtryk for, hvor mange børn der oplever at have mindst én forælder i fængsel over tid, fx fra barnets fødsel til barnets 18 års fødselsdag. Begge mål er informative, idet punktprævalens giver os information om, hvor mange børn der på et givet tidspunkt har en forælder, som sidder i fængsel. Den kummulative prævalens er dog vigtigere i et socialt stratifikationsperspektiv, idet fx et tal på 4.000 børn, der på et givet tidspunkt har en forælder i fængsel, ikke nødvendigvis fortæller os noget om, hvor mange børn der i løbet af deres opvækst oplever dette. I denne sammenhæng anvender jeg derfor kun et mål for kummulativ prævalens. For hver årgang opgøres det, om et barns far og/eller mor har afsonet en fængselsdom eller været varetægtsfængslet fra barnets fødsel til barnets 18-års fødselsdag. Det vil sige, at for børn af årgang 1982 dækker variabelen for forældres fængsling tidsperioden fra 1982 og frem til barnets 18-års fødselsdag i år 2000, og for børn født i 1990 dækker variabelen for forældres fængsling perioden fra 1990 frem til og med barnets 18-års fødselsdag i 2008.

I operationaliseringen af børnenes *forældrebaggrund* tager jeg udgangspunkt i Bourdieus kapitalteori med økonomisk, kulturel og social kapital som de mest afgørende kapitalformer for ens sociale position. I operationaliseringen af forældrenes materielle og immaterielle ressourcer er jeg imidlertid begrænset af, at der ikke i de offentlige registre er direkte oplysninger om sociale netværk. Som følge heraf undersøger jeg kun forældreforskelle i forhold til de økonomiske og kulturelle ressourcer målt ved henholdsvis forældrenes indkomst og forældrenes uddannelse. Økonomisk forældrebaggrund måles ved registeroplysninger som et gennemsnit af henholdsvis farens og morens disponible indkomst fra barnets fødselsår til det fylder 18 år. I stedet for absolutte tal anvender jeg kvintiler, hvilket muliggør sammenligning over tid. Kulturel forældrebaggrund måles ved farens og morens højeste opnåede uddannelse, når børnene er 18 år gamle. Det er uproblematisk at måle variablene i perioden op til (forældrenes indkomst), eller når børnene er 18 år gamle (forældrenes uddannelse), da der som nævnt er tale om deskriptive analyser og således ikke analyser af kausalrelationer. Samtidig er der større sandsynlighed for at få et mere retvisende mål for forældrenes livsindkomst og deres endelige uddannelsesniveau på dette tidspunkt end ved fx barnets fødsel. I analyserne skelner jeg endvidere mellem fire uddannelseskategorier: grundskoleuddannelse eller mindre, gymnasial uddannelse, erhvervsfaglig uddannelse og videregående uddannelse. Et forhold, der ikke tages højde for i analyserne, er den generelle uddannelsesudvikling, at flere personer får højere uddannelser i den analyserede tidsperiode. I forhold til både indkomst- og uddannelsesmålet inkluderes kategorier af personer med manglende oplysninger.

Både i analyserne af udviklingen i antallet af børn, der oplever forældres fængsling, og i analyserne af deres økonomiske og kulturelle baggrund anvender jeg Chi²-test til sammenligning af de forskellige årgange.⁸

Resultater

Udviklingen i antallet af børn af fængslede i Danmark

Danmarks statistik har senest pr. 1. januar 2007 på baggrund af afgørelsesregisteret opgjort, hvor mange børn der på dette tidspunkt havde en forælder, der var idømt en ubetinget straf. Det vil sige, at opgørelsen indbefattede samtlige børn i alderen 0-18 år. Denne opgørelse viste, at 3 % af de danske børn på det tidspunkt havde haft en forælder i fængsel i løbet af deres opvækst (Danmarks Statistik 2008). For de ældste børn kan der således være tale om en periode på 18 år, hvor forældrene blot en gang i løbet af de 18 år har afsonet en fængselsdom, mens perioden for de yngre børn naturligvis er kortere. En anden opgørelsesmåde er at se på separate årgange. Her opgøres forældres fængsling fra barnets fødsel til 18-års fødselsdagen for alle børn. Dette er opgørelsesmåden i denne artikel. Som det fremgår af tabel 1, varierer andelen af børn, der har oplevet fængsling inden deres 18-års fødselsdag, mellem 5,93 % og 6,31 % for årgangene 1982-1990.⁹

Tabel 1. Antal børn af fængslede fra årgangene 1982-1990 (0-18 år)

	1982	1983	1984	1985	1986	1987	1988	1989	1990
Antal børn af fængslede	3737	3721	3689	3634	3805	3855	3844	4070	4056
Andel af årgang (%)	6,17	6,31	6,18	5,93	6,13	6,25	6,07	6,23	6,01
Antal børn i årgangen pr. 1. januar 2008	60.614	58.968	59.734	61.314	62.080	61.686	63.358	65.339	67.450

Kilde: Danmarks statistik og egne beregninger.

Andelen af en børneårgang, der har oplevet forældres fængsling, er mere eller mindre stabil for disse årgange. Signifikanstest af forskelle mellem årgangene viser endvidere, at årgang 1985 er signifikant forskellig (0,05 signifikansniveau) fra årgang 1983, 1987 og 1989, samt at årgangene 1983 og 1990 også er signifikant forskellige (se appendiks A). Taget i betragtning at årgangene i disse år bliver større og større, er der imidlertid flere børn i absolutte tal, der oplever forældres fængsling. Omtrent 300 flere børn født i 1989 eller 1990 oplever forældres fængsling end i årgangene fra start- og midtfirserne. Det kan således konstateres, at antallet af børn, der oplever forældres fængsling, *er* steget i takt med, at det danske samfund får flere indsatte i fængslerne.

For at et socialt fænomen kan påvirke stratificeringsprocesserne, må det nødvendigvis berøre en børnegruppe af en vis størrelse. Som det fremgår af tabel 1, har ca. 6 % af børnene fra årgangene 1982-1990 oplevet, at mindst én forælder har afsonet en kortere eller længere dom. Dette er sammenligneligt med andelen af en børneårgang, der bliver anbragt uden for hjemmet, som også er opgjort til ca. 6 % (Olsen et al. 2011) eller andelen af alle børn i

2006, der levede i konstant fattigdom i Danmark, hvilket er opgjort til 6,3 % (Gerstoft & Deding 2009).¹⁰ Forældres fængsling er således et lige så udbredt fænomen som andre sociale fænomener, der betragtes som væsentlige for den sociale stratifikation.

Sammenholdt med figur 1, som viser en stigning i antallet af indsatte i vores fængsler og straffemassen fra 1984 og fremefter, er resultaterne præsenteret i tabel 1 ikke overraskende. Det nye er, at der ikke tidligere har foreligget konkrete tal, man kunne forholde sig til. Udviklingen i forældrefængsling er dog på ingen måde lige så markant som den generelle udvikling i fængselsindsættelser. Dette kan for det første skyldes, at flere helt unge personer i den analyserede periode idømmes frihedsstraffe, og at der dermed er en relativt mindre andel af de (nu yngre) indsatte, der har børn. For det andet er antallet af udlændinge i de danske fængsler også steget i den analyserede periode (Kriminalforsorgen 2010), og deres børn (som ikke bor i Danmark) indgår ikke i opgørelserne. Endelig vil der også være en del af børnene, der oplever, at deres far eller mor fængsles mere end én gang, hvilket tabel 1 ikke tager højde for, idet der udelukkende ses på, om et barn har oplevet forældres fængsling eller ej.

Forældres fængsling og social stratifikation

At ca. 6 % af børneårgangene født i 1980'erne oplever, at en forælder fængsles, og at der kan observeres en stigende absolut tendens, betyder dog ikke nødvendigvis, at forældres fængsling bidrager til at forstærke i forvejen eksisterende skel mellem sociale grupperinger i samfundet. Det er velkendt, at det ikke er tilfældigt, hvem der kommer i fængsel. Der er en klar sammenhæng mellem social baggrund og sandsynligheden for at blive fængslet (Tranæs & Geerdsen 2008), og det gælder også for de indsatte, der har børn (Danmarks Statistik 2008). Der er således en social selektionsproces forud for fængslingen, og fængslingen og straffen må i høj grad forstås som et resultat af denne proces. På trods af dette er det dog vigtigt at pointere, at indsatte (med børn) i de danske fængsler ikke nødvendigvis har den samme sociale baggrund og derfor ikke skal opfattes som én homogen social gruppering. Dette gælder dermed også deres børn. Selvom den sociale baggrund gennemsnitligt er svagere for børn af fængslede, er der også variation inden for denne gruppe. I de næste to afsnit ser jeg på disse forskelle i form af forældrenes indkomst- og uddannelsesniveau, ligesom jeg undersøger, om den relative fordeling af børnenes sociale baggrund i disse henseender ændrer sig, i takt med stigningen i fængslinger i Danmark. Er der en skæv rekruttering til en u hensigtsmæssig begivenhed, eller udgøres den absolutte stigning i forældres fængsling af alle børnegrupper, ligegyldigt om deres forældre har høje indtægter og lange uddannelser eller ej?

Hvis det kan observeres, at flere børn med forældre med lave indkomster eller uddannelser bliver udsat for denne oplevelse, er dette en indikation på,

at forældres fængsling ikke kun afspejler, men måske også forstærker i forvejen eksisterende sociale uligheder.

Omvendt, hvis de relative fordelinger af børnegrupper er stabile, uanset om forældrene har høje indkomster og uddannelser eller ej, vil dette være en indikation på, at forældres fængsling blot afspejler de eksisterende sociale uligheder.

Børn af fængslede og forældrenes økonomiske ressourcer

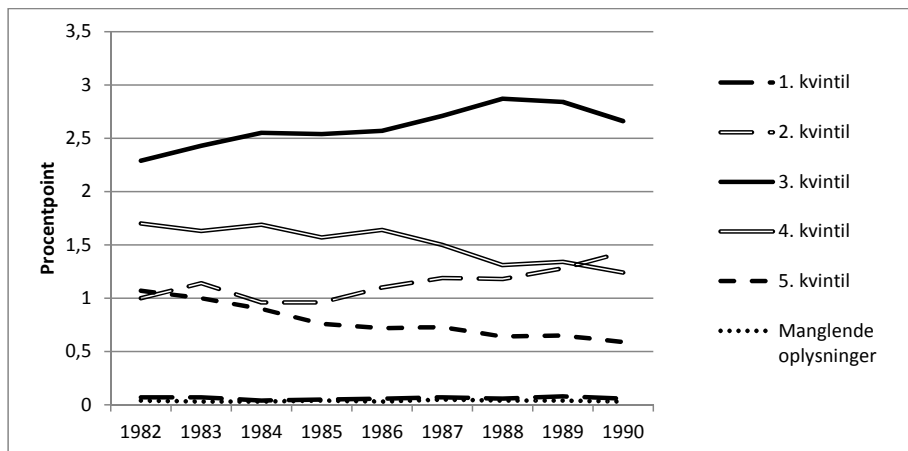
Figur 2 viser andelen af børn fra årgangene 1982-1990, der har oplevet forældres fængsling fordelt på fædrenes disponible indkomst (i appendiks A findes tallene, som ligger til grund for figur 2, 3, 4 og 5). Som det fremgik af tabel 1, stiger antallet af børn med fængslede forældre fra 3.737 i 1982 til 4.056 i 1990, mens andelen lå nogenlunde stabilt omkring 6 % i hele perioden. I såvel figur 2 som i de efterfølgende figurer tager jeg udgangspunkt i andelen, og i hvilket omfang disse i højere grad udgøres af børnegrupper med lavindkomst eller lavtuddannede forældre. Både de absolutte og de procentvise ændringer i procentpoint diskuteres ved de følgende analyser. I forhold til de absolutte procentpoint betyder det eksempelvis, at de 6,17 % i 1982 udgjordes af 0,07 procentpoint børn af fædre i den laveste indkomstgruppe (1. kvartil), 1 procentpoint fra den næstlaveste indkomstgruppe (2. kvartil), 2,29 procentpoint fra midtergruppen (3. kvartil), 1,70 procentpoint fra den næsthøjeste indkomstgruppe (4. kvartil) og endelig 1,07 procentpoint fra den højeste indkomstgruppe (5. kvartil).¹¹

Når figur 2 aflæses, ses det for det første, at der er væsentligt flere børn med mellemindekomstfædre, der oplever forældres fængsling, end børn med fædre fra andre indkomstgrupper. Det fremgår dog også af figur 2, at der er en stigning i antallet af børn med lavindkomstfædre, der oplever, at en forælder bliver fængslet.

Tages der udgangspunkt i fædrenes indkomst i vurderingen af, om forældres fængsling i stigende grad bidrager til at forstærke i forvejen eksisterende sociale skel, underbygger figur 2 således denne hypotese. Tallene peger på, at stigningen i antallet af børn med forældre i fængsel hovedsageligt kan tilskrives en stigning i børn med fængslede fædre fra de laveste indkomstgrupper (1.-3. kvartil). Sammenlignes antallet af børn i 1982 med antallet af børn i 1990 fra de tre laveste indkomstkvintiler, er stigningen for den næstlaveste og tredje-laveste indkomstgruppe statistisk signifikant ($\text{Chi}^2 = 47,15$, $\text{Chi}^2 = 7,13$ og p -værdier $< 0,0001$). Den største procentpointmæssige stigning i perioden ses for de børn, der har fædre fra 2. kvartil, dvs. den næstlaveste indkomstgruppe (0,43 procentpoint), og denne gruppe af børn står samtidig også for den største procentmæssige stigning, som er på 43 %.¹²

Den helt samme tendens kan dog ikke findes, når det samme undersøges med udgangspunkt i grupperinger på baggrund af mødrenes disponible indkomst. For det første ses det af figur 3, at den største andel af børn af

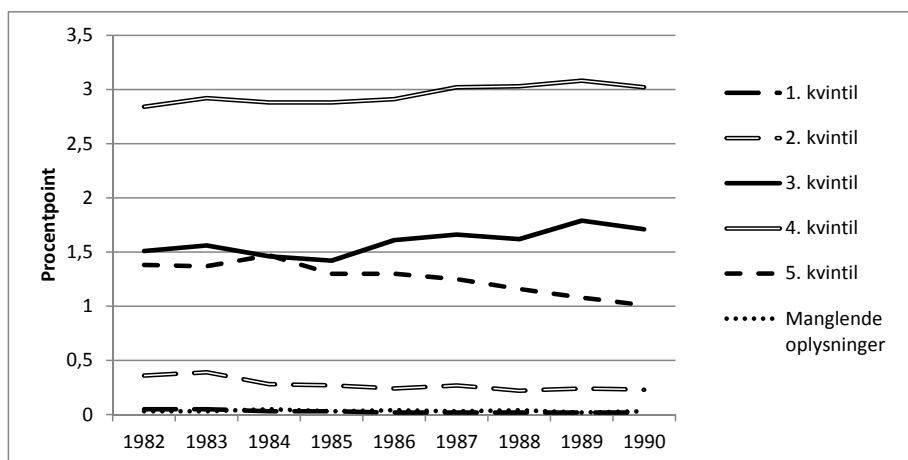
Figur 2. Andele af børn med forældre i fængsel årgang 1980-1985 fordelt på fædrenes indkomst (kvintiler)



Kilde: Danmarks statistik og egne beregninger.

fængslede over hele perioden udgøres af børn med mødre i den næsthøjeste indkomstgruppe (4. kvartil), og stigningen fra 1982 til 1990 er signifikant ($\chi^2=4,74$ og $p\text{-værdi}=0,0294$). Imidlertid er det børn af mødre i mellemindkomstgruppen (3. kvartil), der kan tilskrives den største stigning, når tallene fra årgang 1982 og 1990 sammelignes (0,20 procentpoint). Det er også denne gruppe, der udgør den procentvis største stigning med 13,2 % ($\chi^2=8,43$ og $p\text{-værdi}=0,0037$).

Figur 3. Andele af børn med forældre i fængsel fra årgang 1980-1985 fordelt på mødres indkomst (kvintiler)



Kilde: Danmarks statistik og egne beregninger.

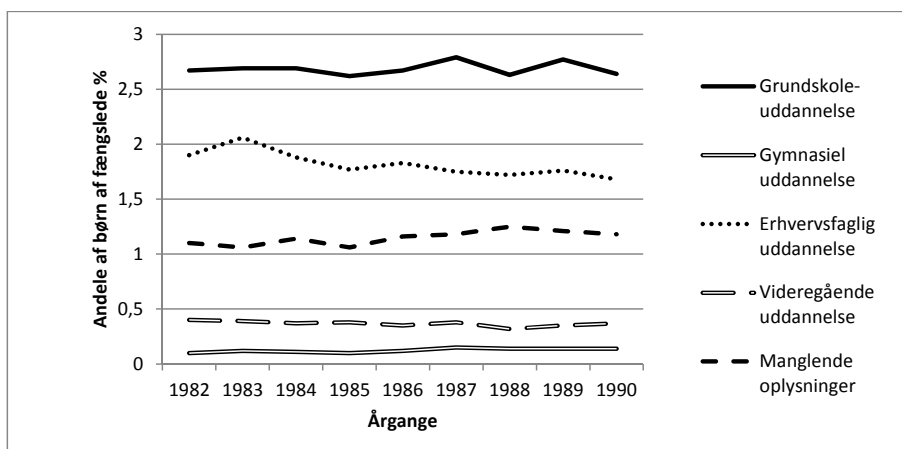
Faldet i antallet af børn med mødre i den højeste indkomstgruppe fra 1,38 % til 1,01 % er også signifikant ($\text{Chi}^2=38,53$ og $p\text{-værdi}<0,0001$). Figur 3 tegner således ikke det samme billede af, at det er børn med mødre med de laveste indkomster, der udgør den stigning, der har været i andelen af børn, der oplever, at en forælder fængsles. Omvendt er der dog et markant fald i perioden af børn med højindkomstmødre. I tolkningen af udviklingen i antallet af børn af fængslede på baggrund af forældrenes indkomst er det i øvrigt vigtigt også at tage højde for, at der som udgangspunkt er langt mindre variation i mødrenes disponible indkomst end i fædrenes.¹³

Samlet kan det således med udgangspunkt i en skelnen mellem børnegrupper i forhold til deres materielle baggrund konkluderes, at forældres fængsling ser ud til at være med til at opretholde og intensivere uligheden mellem børn med fædre med lave indkomster og børn med fædre med højere indkomster, mens en tilsvarende konklusion på baggrund af børnenes fordeling på mødrenes indkomster er mindre entydig. Her kan der observeres en udvikling, hvor skellet primært indfinder sig mellem børn med højindkomstmødre og resten af børnene.

Børn af fængslede og forældrenes uddannelsesniveau

Vender vi blikket mod børnenes forældrebaggrund med udgangspunkt i forældrenes kulturelle kapital målt ved deres uddannelsesniveau, viser figur 4, hvordan børnene fordeler sig i forhold til fædrenes højeste opnåede uddannelse.

Figur 4. Andele af børn med forældre i fængsel årgang 1982-1990 fordelt på fædres uddannelse



Kilde: Danmarks statistik og egne beregninger

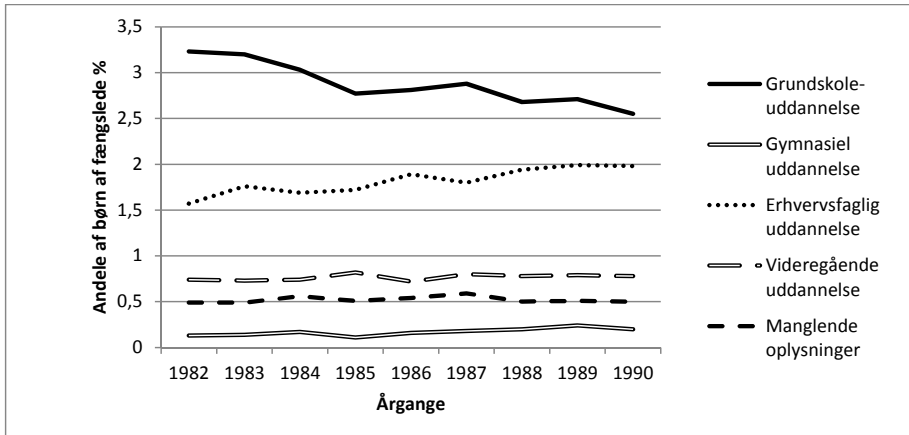
For det første ses det, at størstedelen af børnene, der har oplevet forældres fængsling, har fædre, der højest har en grundskoleuddannelse. Denne andel er ganske stabil over perioden. Derimod falder andelen af børn med fædre med erhvervsfaglige uddannelser (0,22 procentpoint). Den største stigning både i procentpoint og procent udgøres af børn, hvor der ikke foreligger registerinformation om deres fædres uddannelsesniveau (0,08 i procentpoint og en 7-procents stigning). Men denne stigning er ikke signifikant. Stigningen i børn med fædre uden uddannelsesoplysninger kunne tyde på, at et stigende antal børn bosiddende i Danmark, men med udenlandske fædre, oplever, at en forælder fængsles. Derimod stiger andelen af børn med fædre, der har gymnasiale eller videregående uddannelser, stort set ikke. Overordnet viser tabel 5, at der er en vis stabilitet i forhold til børn af fængslede baggrund målt ved fædrenes uddannelsesmæssige kapital. Det er imidlertid vigtigt at erindre, at de relative tal dækker over absolutte stigninger. Absolut set er der flere børn i slutningen af firserne og i 1990 med fædre uden uddannelsesoplysninger eller med grundskole som højeste uddannelse, der oplever, at en forælder fængsles i løbet af deres opvækst.

Tages der udgangspunkt i fædrenes uddannelsesniveau i vurderingen af, om forældres fængsling i stigende grad bidrager til at forstærke i forvejen eksisterende sociale skel, underbygger resultaterne kun delvist denne hypotese. Tallene peger på, at den absolutte stigning i forældres fængsling primært kan tilskrives en stigning i antallet af børn med fædre, der kun har grundskoleuddannelse, eller hvor der ikke foreligger uddannelsesoplysninger, mens udviklingen relativt set dog er ret stabil.

I figur 5 ses børn af fængslede fordelt på mødres højeste opnåede uddannelse. Langt størstedelen af børnene har mødre med en grundskoleuddannelse eller mindre, men dette ændrer sig over tid, da andelen signifikant falder med 0,68 procentpoint svarende til 21 procent i perioden fra 1982-1990 ($\text{Chi}^2=27,72$ og $p\text{-værdi}<0,0001$). Dette fald kompenseres i nogen grad af den procentpointmæssige stigning, som udgøres af børn med mødre, der har erhvervsfaglige uddannelser (0,41 procentpoint og 0,26 procent).

Den største procentvise stigning ses dog hos børn, der har mødre med gymnasiale uddannelser. Trods den lille stigning i procentpoint på 0,07, svarer dette, grundet den initiale lille andel på 0,13, til en procentvis stigning på 53 procent ($\text{Chi}^2=9,10$ og $p\text{-værdi}=0,0026$). Figur 5 tegner således ikke et billede af, at det i stigende grad er børn med mødre med de laveste uddannelser, der oplever forældres fængsling. Tværtimod er der et fald i andelen af børn med mødre, der har grundskoleuddannelse, og tallene viser, at børnene født sidst i 1980'erne og i 1990 har mødre med et højere uddannelsesniveau end børn af fængslede født i startfirserne. Figur 5 underbygger således ikke hypotesen om en intensivering af uligheden mellem børn af henholdsvis kortuddannede og langtuddannede mødre, men peger derimod på, at ulighederne i denne henseende mindskes.

Figur 5. Andele af børn med forældre i fængsel årgang 1982-1990 fordelt på mødres uddannelse



Kilde: Danmarks statistik og egne beregninger.

Samlet kan det således med udgangspunkt i en skelnen mellem børnegrupper i forhold til deres forældres uddannelsesbaggrund konkluderes, at forældres fængsling ikke intensiverer men fastholder uligheden målt ved fædrenes uddannelsesmæssige kapital og mod forventning ser ud til at bidrage til at reducere uligheden i mødrenes uddannelsesmæssige kapital i den analyserede periode.

Konklusion

I denne artikel har jeg belyst, om der har været en stigning i antallet af børn, der oplever forældres fængsling, og om der er indikationer på, at dette bidrager til den sociale stratifikation i Danmark. De deskriptive analyser præsenteret i denne artikel er kun første skridt på vejen til at opnå en større viden om børn af fængslede, og hvilken betydning denne begivenhed kan have for nogle børn på længere sigt. Analyseresultaterne peger på to overordnede tendenser: For det første kan der for årgangene 1982-1990 påvises en absolut stigning i antallet af børn, der oplever en forælders fængsling i deres barndom (0-18 år). Dette er ikke så overraskende, i betragtning af den generelle stigning i fængslinger, der er sket i den samme periode. Det nye ved dette resultat er, at det ikke tidligere er blevet undersøgt og dokumenteret. For det andet viser analyserne, at gruppen af børn af fængslede forældre ændrer sig i den analyserede periode. Analyserne peger på, at forældres fængsling bidrager til ikke kun at opretholde, men også forstærke i forvejen eksisterende indkomstmæssige uligheder – særligt mellem børn med høj- eller lavindkomstfædre. Samtidig viser analyserne også, at fædrenes uddannelsesmæssige (kulturelle) ressourcer er stabile i perioden, men at børn af fængslede født i slutfirserne

og 1990 har bedre uddannede mødre end børnene født i start-/midtfirserne. Med udgangspunkt i mødrenes uddannelsesmæssige baggrund er uligheden således reduceret. Generelt stiger uddannelsesniveaet i befolkningen i den analyserede periode – mere for kvinder end for mænd – og dette er således en del af forklaringen på, at mødre til børn af fængslede bliver bedre uddannede over tid. Sammenholdt hermed er det interessant, at det generelle uddannelsesløft stort set ikke kan aflæses i tallene for fædre. I vurderingen af den overordnede udvikling i perioden 1982-1990 i forhold til, om denne livsbegivenhed i stigende grad rammer i forvejen udsatte børnegrupper og derved intensiverer den sociale ulighed, er der således tale om forskellige og til dels modsatrettede tendenser. Når vi ser på børn af fængslede forældrebaggrund med udgangspunkt i deres forældres disponible indkomster forøges den *skæve rekruttering* i perioden. Dette viser, at børn af fængslede i stigende grad materielt set er væsentligt ringere stillet end størstedelen af deres jævnaldrende. Børn af fængslede relative position i det sociale rum målt på deres økonomiske kapital forringes dermed i den analyserede periode. Det tyder således på, at forældres fængsling får konsekvenser for børnenes livschancer, idet en i forvejen udsat børnegruppe (materielt dårligt stillede børn) i stigende grad udsættes for yderligere en belastning – forældrens fængsling. Ud fra et rent økonomisk perspektiv, kan det således konkluderes, at forældres fængsling bidrager til at intensivere uligheden i samfundet, og at stigningen i anvendelsen af fængselsstraf får konsekvenser for konstitueringen af samfundets sociale strata. Omvendt kan der med udgangspunkt i resultaterne for udviklingen i mødrenes uddannelsesniveau argumenteres for, at den sociale positionsforskydning i et eller andet omfang kompenseres af den gennemsnitlige forbedring af børnegruppens kulturelle kapital.

En tolkning af resultaterne som en intensivering af eksisterende uligheder bygger som tidligere nævnt på en antagelse om, at børn gennemsnitligt påvirkes negativt af denne begivenhed. Det er dog vigtigt at erindre, at det ikke nødvendigvis er tilfældet for alle børn, da det er sandsynligt, at det kan gavne børn, hvis den fængslede forælder hidtidig har haft en negativ indvirkning på barnets trivsel. En anden forudsætning for tolkningen af resultaterne som en intensivering af eksisterende uligheder er endvidere, at børn med forskellig social baggrund påvirkes i samme grad. Dette er imidlertid heller ikke nødvendigvis tilfældet. Måske kan det være mere stigmatiserende for børn fra højere samfundslag, at en forælder bliver fængslet, idet det er mindre "normalt" og acceptabelt i dette miljø. Da konsekvenser af forældres fængsling både generelt og for specifikke børnegrupper stadig ikke er belyst, skal resultaterne præsenteret i denne artikel derfor tolkes med varsomhed.

I forhold til resultaternes repræsentativitet må der naturligvis tages forbehold for den begrænsede tidsperiode og de relativt få årgange, som datagrundlaget for denne artikel tillader at analysere på. Men jf. figur 1 dækker perioden dog de år (i starten af nullerne), hvor de største stigninger fandt

sted. Derfor er det også en rimelig antagelse, at den stigende tendens fortsætter, eller at der i hvert fald ikke forekommer et fald i det absolutte antal af børn, der oplever forældres fængsling for de efterfølgende årgange. I så fald indikerer artiklens resultater med stigningen i børn af fængslede med lavindkomstfædre, at forældres fængsling i fremtiden vil bidrage til uligheden i samfundet. Hvor stor effekten er, hvorvidt den kompenseres af et løft i børnenes kulturelle kapital, og hvilke mekanismer eventuelle effekter virker igennem, kan ikke afgøres ud fra de foreliggende resultater, men må undersøges i fremtidige studier. Artiklen er således et skridt ud af mange på vejen til at få en mere systematisk viden om børn, der har oplevet forældres fængsling i Danmark, og hvilken betydning det får for deres livsforløb. Artiklens bidrag består dermed i en ny viden om børn af fængslede i Danmark – både i forhold til udviklingen over tid for ni årgange og i forhold til, om forældres fængsling skal anses som et element i den sociale stratifikation.

Noter

1. Dette gælder for spirituskørsel, trafikforseelser, vold eller småtyverier.
2. Uddannelsesvalg og højeste fuldførte uddannelse er som bekendt ikke uafhængig af forældrenes sociale position, men argumentet er her, at forældres fængsling i tillæg til andre afgørende baggrundsvariable stiller børnene endnu dårligere.
3. Opstillingen af disse tre forudsætninger er stærkt inspireret af Wakefield og Wildeman (2011).
4. Der anvendes informationer fra indsættelsesregistret og afgørelsesregistret.
5. Stedforældre inkluderes ikke i forældredefinitionen under antagelse af, at relationen til biologiske og adoptivforældre alt andet lige er stærkere og mere stabil over tid end til stedmødre og stedfædre. Ulempen ved denne tilgang er naturligvis, at børn i nogle tilfælde er mere knyttede til og influeret af deres stedforældre end af deres biologiske forældre. På trods af dette fravælges en bredere definition, som inkluderer stedforældre, for det første fordi det er vanskeligt at fastsætte kriterierne for, hvilke og hvor mange stedforældre (de biologiske forældre kan jo have flere partnere i løbet af børnenes opvækst) der skal inkluderes, og for det andet fordi det trods alt fortsat er størstedelen af børnebefolkningen, der bor sammen med begge deres forældre.
6. Varetægtsfængsling tæller også som fængsling. Hvis forælderen har været varetægtsfængslet, er det varetægtsfængslingsdatoen, der anvendes som påbegyndelsesdatoen for afsoningen.
7. Inden 1. juli 2001 var minimumslængden for fængselsstraf 30 dage og minimumslængden for hæftestraf 7 dage. Ved afskaffelsen af hæftestrafen pr. 1. juli 2001 blev minimumslængden for fængselsstraf nedsat til 7 dage. Hæftestraf indgår i målet for forældres fængsling frem til 2001, og minimumsstraflængden for hele den analyserede periode er dermed 7 dage.
8. På trods af at anvendelsen af signifikanstest ved populationsdata er omdiskuteret (Covger 1984, 1985), anvender jeg alligevel signifikanstest, idet der for det første er manglende oplysninger i forhold til en række variable og for det andet ud fra et argument om, at en population på et givet tidspunkt blot kan anskues som en stikprøve af populationer. Den danske population af en given børneårgang ændrer sig hele tiden grundet død, emigration og immigration. De pågældende nedslag, der anvendes i denne artikels analyser, kan således anskues som subpopulationer af den hele tiden forandrende population, hvorfor det dermed er hensigtsmæssigt at anvende signifikanstest (Rubin 1985).
9. Andelen af børn, der oplever forældres fængsling, stiger i løbet af opvæksten. Jo ældre børnene er, desto flere oplever, at deres far eller mor bliver idømt en ubetinget straf. Da Danmarks Statistiks opgørelse inkluderer mange børneårgange, bliver deres opgjorte andel naturligvis mindre,

end når man opgør det for en enkelt børneårgang fra 0-18 år, idet der er relativt få i de yngre årgange, der har oplevet forældres fængsling.

10. Opgørelsen her er af den fulde børnebefolkning i 2006 og dermed ikke opgjørt for én årgang ligesom opgørelsen af forældres fængsling. Endvidere afhænger spørgsmålet om fattigdom naturligvis af, hvordan man opgør dette. De 6,3 % er udtryk for et implicit fattigdomsmål, som i nogen udstrækning kan betragtes som en absolut fattigdomsgrænse. Anvender man derimod et relativt fattigdomsmål, fx som under 50 % eller 60 % af medianindkomsten, bliver andelen i 2006 henholdsvis på 4,9 % og 11,0 %

11. Umiddelbart kan det undre, at der inden for gruppen af børn af fængslede er flere børn med fædre i højindkomstgrupperne end i lavindkomstgrupperne. Men dette skal ses i sammenhæng med den generelle indkomstfordeling for fædre i resten af børnebefolkningen. Mere end 75 % af disse fædre befinder sig i de 2 øverste indkomst kategorier i hele den analyserede periode, mens dette altså kun gælder for 40 % eller mindre af fædre til børn af fængslede. Omvendt er der relativt langt flere fædre til børn af fængslede i de to laveste indkomst kategorier (16-25 %) sammenlignet med fædre til resten af børnebefolkningen (5-6 %). Så selvom indkomstfordelingen inden for gruppen af børn af fængslede isoleret set viser, at der er flere fædre i de øverste to indkomstkategorier end i de laveste to indkomstkategorier, har langt flere børn i denne børnegruppe relativt set fædre med lave indkomster.

12. Børnegruppen med fædre fra den aller laveste indkomstgruppe er meget lille i hele perioden og ændrer sig meget lidt over tid jf. appendiks A. Derfor er det også stigningen i den næstlaveste indkomstgruppe, der er mest interessant for denne analyse.

13. Standardafvigelseerne for mødre til børn af fængslede ligger mellem 44.669-82.248 kr., mens standardafvigelseerne for fædre er markant højere, idet de ligger i intervallet 64.962-221.580 kr.

Litteratur

- Agnew, R. 1992: "Foundations for a General Strain Theory of Crime and Delinquency". *Criminology*, 30:47-87.
- Akers, R.L.; M.D. Krohn; L. Lanza-Kaduce & M. Radosevich 1979: "Social Learning and Deviant Behavior: A Specific Test of a General Theory". *American Sociological Review*, 44:636-655.
- Andersen, S.H. 2012: *Serving time or serving the community? Exploiting a policy reform to assess the causal effects of community service on income, social benefit dependency and recidivism*. The Rockwool Foundation Research Unit. (Rep. No. Study paper No. 37). Odense 2012: Syddansk Universitetsforlag.
- Balvig, F. 2004: "When Law and Order Returned to Denmark". *Journal of Scandinavian Studies in Criminology & Crime Prevention*, 5:167-187.
- Becker, H.S. 1963: *Outsiders. Studies in the Sociology of Deviance*. New York: The Free Press.
- Bourdieu, P. 1985: "Social Space and the Genesis of Groups". *Theory and Society*, 14:723-744.
- Bourdieu, P. 2003: *Distinction. A Social Critique of the Judgement of Taste*. London: Routledge.
- Christensen, E. 1999: *Forældre i Fængsel – en undersøgelse af børns og forældres erfaringer*. København: Socialforskningsinstituttet, 99:5.
- Braithwaite, J. 1989: *Crime, Shame, and Reintegration*. Cambridge, England: Cambridge University Press.
- Christie, Nils 1981: *Limits to Pain*. Oslo: Universitetsforlaget.

- Comfort, M. 2007: "Punishment Beyond the Legal Offender". *Annual Review of Law and Social Science*, 3:271-296.
- Comfort, M.; A.M. Nurse; T. McKay & K. Kramer 2011: "Taking Children into Account". *Criminology & Public Policy*, 10:839-850.
- Cowger, C.D. 1984: "Statistical Significance Tests: Scientific Ritualism or Scientific Method?" *Social Services Review*, 58:358-371.
- Cowger, C.D. 1985: "Reply to Allen Rubin's Significance Testing with Population Data". *Social Services Review*, 59:521-522.
- Danmarks Statistik 2008: *Børns Familier*.
- Doyle, J. Jr. 2007: "Child Protection and Child Outcomes: Measuring the Effects of Foster Care". *American Economic Review*, 97:1583-1610.
- Det Kriminalpræventive Råd 2005: "Fængsledes børn – en udsat gruppe". København: Det Kriminalpræventive Råd.
- Duff, A. & D. Garland 1994: *A Reader on Punishment*. Oxford: Oxford University Press.
- Duncan, G.J. & J. Brooks-Gunn (eds.) 1997: *Consequences of Growing Up Poor*. New York: Russel Sage Foundation.
- Durkheim, É. [1893] 2000a: *Om den sociale arbejdsdeling*. København: Hans Reitzels Forlag.
- Durkheim, É. [1895] 2000b: *Den sociologiske metodes regler*. København: Hans Reitzels Forlag.
- Egelund, T.; D. Andersen; A.D. Hestbæk; M. Lausten; L. Knudsen; R.F. Olsen et al. 2008: *Anbragte børns udvikling og vilkår. Resultater fra SFI's forløbsundersøgelse af årgang 1995*. SFI – Det Nationale Forskningscenter for Velfærd, 08:23.
- Foucault, M. [1975] 2002: *Overvågning og straf. Fængslets fødsel*. Frederiksberg: Det lille Forlag.
- Garland, D. 1990: *Punishment and Modern Society. A Study in Social Theory*. Oxford: Clarendon Paperbacks.
- Gerstoft, F. & M. Deding 2009: *Børnefattigdom i Danmark 2002-2006*. SFI – Det Nationale Forskningscenter for Velfærd og Red Barnet, 09:10.
- Hirschi, T. 1969: *Causes of Delinquency*. Berkeley og Los Angeles: University of California Press.
- Justitsministeriets Forskningskontor 2006: *Udviklingen i strenge straffe til unge lovovertrædere 1990-2004*. <http://www.justitsministeriet.dk/arbejdsomr%C3%A5der/forskning/rapporter-fra-forskningskontoret/forskningsrapporter-2006>.
- Jæger, M.M.; M.D. Munk & N. Ploug 2003: *Ulighed og Livsforløb. Analyser af betydningen af social baggrund*. Socialforskningsinstituttet, 03:10.
- Jæger, M.M. & A. Holm 2007: "Does Parents Economic, Cultural, and Social Capital Explain the Social Class Effect on Educational Attainment in the Scandinavian Mobility Regime?" *Social Science Research*, 36:719-744.
- Karlsøn, K.B. & M.M. Jæger 2011: "Kassen, kulturen og kontakterne: Økonomisk, kulturel og social kapital i to generationer". *Dansk Sociologi*, 22(3):61-80.
- Katz-Gerro, T. & M.M. Jæger 2011: "Top of the Pops, Ascend of the Omnivore, Defeat of the Couch Potato: Modelling Change in Cultural Consumption." *European Sociological Review*, 29(2):243-260.
- Kriminalforsorgen 2010: *Statistik 2009*. Kriminalforsorgen.

- Kriminalforsorgen 2011: *Statistik 2010*. Kriminalforsorgen.
- Mathiassen, C. 2011: *Perspektiver på kvinders dagligdag i danske fængsler – erfaringer med kvinders og mænds fælles afsoning*. Danmarks Pædagogiske Universitetsskole, Aarhus Universitet, 2011.
- Minke, L.K. 2012: *Fængslets indre liv*. København: Jurist- og Økonomforbundets Forlag.
- Murray, J. & D.P. Farrington 2008: "Parental Imprisonment: Long-Lasting Effects on Boys' Internalizing Problems through the Life-Course". *Development and Psychopathology*, 20:273-290 .
- Murray, J.; R. Loeber & D. Pardini 2012: "Parental involvement in the criminal Justice System and the Development of youth Theft, Marijuana use, Depression, and poor academic Performance" . *Criminology*, 50:255.
- Olsen, R.F.; T. Egelund & M. Lausten 2011: *Tidligere anbragte som unge voksne*. SFI – Det Nationale Forskningscenter for Velfærd, 11:35.
- Ottosen, M.H. & S. Stage 2012: *Delebørn i tal. En analyse af skilsmissebørns samvær baseret på SFI's børneforløbsundersøgelse*. SFI – Det Nationale Forskningscenter for Velfærd og Bikubenfonden, 12:26.
- Rubin, A. 1985: "Significance Testing with Population Data". *Social Service Review*, 59:518-520.
- Smith, P.S. & J. Jakobsen 2010: *Når straffen rammer uskyldige. Børn af fængslede i Danmark*. København: Gyldendal.
- Tranæs, T. & L.P. Geerdsen, med bidrag af S. Imai, C. Larsen & M. Svarer 2008: *Forbryderen og samfundet. Livsvilkår og uformel straf*. København: Gyldendal.
- Thomsen, J.P. 2012: "Exploring the heterogeneity of Class in higher Education: social and cultural Differentiation in Danish University Programmes". *British Journal of Sociology of Education*, 33, 4:565-585.
- Wakefield, S. 2007: *The Consequences of Incarceration for Parents and Children*. A dissertation submitted to the graduate school of the University of Minnesota.
- Wakefield, S. & C. Uggen 2010: "Incarceration and Stratification". *Annual review of Sociology*, 36:387-406.
- Wakefield, S. & C. Wildeman 2011: "Mass imprisonment and racial Disparities in Childhood behavioral Problems". *Criminology & Public Policy*, 10:793-817.
- Walmsley, R. 2003: *World Prison Population List (Fourth edition)*. Home Office.
- Walmsley, R. 2011: *World Prison Population List (Ninth edition)*. Kings College London. International Centre for Prison Studies.
- Western, B. 2006: *Punishment and Inequality in America*. New York: Russell Sage.
- Wildeman, C. 2009: "Parental imprisonment, the prison boom, and the concentration of childhood disadvantage". *Demography*, 46:265-280.
- Wildeman, C. 2010: "Paternal Incarceration and Children's Physically Aggressive Behaviors: Evidence from the Fragile Families and Child Wellbeing Study". *Social Forces*, 89:285-309.
- Wildeman, C. & S.H. Andersen 2013: "Når far kommer i fængsel", i S.H. Andersen & P. Fallesen (red.): *Når man anbringer et barn II. Årsager, effekter af anbringelsesforanstaltninger og konsekvenser*. København: Rockwool Fonden.

Appendiks A

Tabel A.1. Chi2 og p-værdier for sammenligninger af andele af børn af fængslede fra årgangene 1982-1990

		1983	1984	1985	1986	1987	1988	1989	1990
	(df=1)								
1982	Chi ²	1,07	0,29	3,05	0,07	0,37	0,26	0,22	1,28
	P-værdi	0,300	0,5896	0,0808	0,7926	0,542	0,6089	0,6389	0,2562
1983	Chi ²		0,92	7,70	1,70	0,19	2,42	0,35	0,80
	P-værdi		0,3383	0,0055	0,1924	0,6634	0,1197	0,5556	0,0284
1984	Chi ²			3,30	0,11	0,28	0,34	0,15	1,46
	P-værdi			0,0694	0,7355	0,5949	0,5579	0,6961	0,2269
1985	Chi ²				2,23	5,59	1,57	5,06	0,43
	P-værdi				0,1355	0,018	0,2104	0,0245	0,5131
1986	Chi ²					0,77	0,06	0,55	0,76
	P-værdi					0,3802	0,8035	0,4593	0,383
1987	Chi ²						1,28	0,02	2,12
	P-værdi						0,2583	0,8809	0,0773
1988	Chi ²							0,99	0,39
	P-værdi							0,3193	0,5334
1989	Chi ²								2,69
	P-værdi								0,1011

Tabel A.2. Fængslede fædres gennemsnitlige disponible indkomst i barnets barndom (0-18 år)

		1982	1983	1984	1985	1986	1987	1988	1989	1990
1. kvintil	Procent	0,07	0,07	0,04	0,05	0,06	0,07	0,06	0,08	0,06
	Frekvens	45	43	26	29	38	46	39	50	42
2. kvintil	Procent	1	1,14	0,96	0,96	1,1	1,19	1,18	1,28	1,43
	Frekvens	605	674	572	589	685	732	749	838	967
3. kvintil	Procent	2,29	2,43	2,55	2,54	2,57	2,71	2,87	2,84	2,66
	Frekvens	1389	1433	1524	1559	1598	1674	1819	1858	1796
4. kvintil	Procent	1,7	1,63	1,69	1,57	1,64	1,5	1,31	1,34	1,24
	Frekvens	1028	962	1011	963	1016	924	828	878	834
5. kvintil	Procent	1,07	1	0,9	0,76	0,72	0,73	0,64	0,65	0,59
	Frekvens	647	590	539	469	450	451	404	422	395
Manglende oplysninger	Procent	0,04	0,03	0,03	0,04	0,03	0,05	0,04	0,04	0,03
	Frekvens	23	19	17	25	18	28	23	24	22
N		60.614	58.968	59.734	61.314	62.080	61.686	63.358	65.339	67.450

Tabel A.3. Fængslede mødres gennemsnitlige disponible indkomst i barnets barndom (0-18 år)

		1982	1983	1984	1985	1986	1987	1988	1989	1990
1. kvintil	Procent	0,05	0,05	0,03	0,03	0,02	0,02	0,02	0,02	0,02
	Frekvens	30	28	20	18	15	11	13	13	11
2. kvintil	Procent	0,36	0,39	0,28	0,27	0,24	0,27	0,22	0,24	0,23
	Frekvens	216	228	165	164	147	168	139	157	158
3. kvintil	Procent	1,51	1,56	1,46	1,42	1,61	1,66	1,62	1,79	1,71
	Frekvens	918	918	875	869	1000	1026	1029	1172	1151
4. kvintil	Procent	2,84	2,92	2,88	2,88	2,91	3,02	3,03	3,08	3,02
	Frekvens	1720	1723	1720	1763	1808	1860	1922	2012	2036
5. kvintil	Procent	1,38	1,37	1,47	1,3	1,3	1,25	1,16	1,08	1,01
	Frekvens	835	805	877	799	808	773	734	703	680
Manglende oplysninger	Procent	0,03	0,03	0,05	0,03	0,04	0,03	0,04	0,02	0,03
	Frekvens	18	19	32	21	27	17	25	13	20
N		60.614	58.968	59.734	61.314	62.080	61.686	63.358	65.339	67.450

Tabel A.4. Fars højeste gennemførte uddannelse når barnet er 18 år

		1982	1983	1984	1985	1986	1987	1988	1989	1990
Grundskole	Procent	2,67	2,69	2,69	2,62	2,67	2,79	2,63	2,77	2,64
	Frekvens	1618	1584	1604	1606	1656	1722	1666	1809	1779
Gymnasial uddannelse	Procent	0,1	0,12	0,11	0,1	0,12	0,15	0,14	0,14	0,14
	Frekvens	60	71	63	61	73	93	86	92	94
Erhvervsuddannelse	Procent	1,9	2,06	1,88	1,77	1,83	1,75	1,72	1,76	1,68
	Frekvens	1151	1213	1123	1088	1139	1078	1087	1.148	1135
Videregående uddannelse	Procent	0,4	0,39	0,37	0,38	0,35	0,38	0,32	0,35	0,37
	Frekvens	242	229	221	231	217	237	234	229	250
Manglende oplysninger	Procent	1,1	1,06	1,14	1,06	1,16	1,18	1,25	1,21	1,18
	Frekvens	666	624	678	648	720	725	789	792	798
N		60.614	58.968	59.734	61.314	62.080	61.686	63.358	65.339	67.450

Tabel A.5. Mors højeste gennemførte uddannelse når barnet er 18 år

		1982	1983	1984	1985	1986	1987	1988	1989	1990
Grundskole	Procent	3,23	3,2	3,03	2,77	2,81	2,88	2,68	2,71	2,55
	Frekvens	1960	1885	1810	1700	1743	1774	1695	1769	1723
Gymnasial uddannelse	Procent	0,13	0,14	0,17	0,11	0,16	0,18	0,2	0,24	0,2
	Frekvens	79	81	99	66	101	111	127	154	132
Erhvervsuddannelse	Procent	1,57	1,76	1,69	1,72	1,89	1,8	1,94	1,99	1,98
	Frekvens	952	1038	1007	1054	1176	1111	1230	1299	1335
Videregående uddannelse	Procent	0,74	0,73	0,74	0,82	0,72	0,8	0,78	0,79	0,78
	Frekvens	450	429	441	502	449	492	495	518	527
Manglende oplysninger	Procent	0,49	0,49	0,56	0,51	0,54	0,59	0,5	0,51	0,5
	Frekvens	296	288	332	312	336	367	315	330	339
N		60.614	58.968	59.734	61.314	62.080	61.686	63.358	65.339	67.450