

KRISEN OG VENSTREFLØJENS HANDLEMULIGHEDER

Allan Andreassen og Tyge Kjær

INDLEDNING

Med denne artikel vil vi kritisere den kriseforståelse, som *Arne Kurdaahl* fremlægger i sin artikel i *Kurasje* nr. 18. Kritikken går især på de empiriske undersøgelser og den *kriseforståelse*, som er en følge af fremgangsmåden i de empiriske undersøgelser; som konsekvens heraf drejer kritikken sig også om analysens politiske konsekvenser. I et efterfølgende afsnit tager vi forskellige sider op af den nuværende krise som en følge af kritikken og i et forsøg på at pege på mere politisk relevante kriseanalyser.

Det er vigtigt at udvikle kriseteorien i en sådan retning, at den lægger vægt på forståelsen af de elementer i kapitalismeudviklingen, som omhandler den *ikke-reformistiske venstrefløjs* handlemuligheder. Udvikling af kriseforståelsen er vigtig for venstrefløjen – ikke blot fordi det er vigtigt at kende krisens årsager og umiddelbare virkninger for arbejderklassen, men også fordi en tilstrækkeligt udviklet kriseforståelse er en *forudsætning* for forståelsen af de ændrede materielle betingelser for venstrefløjens handlemuligheder under krisen.

Denne problemstilling kan uddybes på følgende måde: den nuværende krise stiller den ikke-reformistiske venstrefløj overfor en kraftig udfordring. Krisen har uden tvivl virket skærpene på de objektive modsætninger mellem lønarbejder og kapital, men resultatet har ikke været en styrket og forenet arbejderklasse. Tværtimod. Det hænger sammen med, at Socialdemo-

kratiets historiske rolle som stabilisator af den kapitalistiske produktion har fået et fornyet materiel grundlag under krisen. Aksen LO/SD-stat-kapital har fået nyt liv under krisens første år, som ikke skyldes en ny politik, men derimod en svækkelse af arbejderklassen som *klasse*, som har givet samarbejdspolitikken et større råderum. Det er en følge af krisens kapitalistiske virkninger på arbejderklassen – især spiller den voksende industrielle reservearmé en rolle for arbejderklassens svækkede styrkeposition.¹ Strejker og arbejdspladsaktioner vidner om, at arbejderklassens grunde til at kæmpe er mangedoblet under krisen, og at kampmoralen ikke er svækket – tværtimod. Aktionernes forløb viser imidlertid, at kampbetingelserne er vanskeliggjorte og virker opsplittende på arbejderklassen. Reformismen og dens samarbejds-politik triumferer.

Styrkelsen af reformismen og især det materielle grundlag for denne styrkelse udgør en dobbelttrussel mod det ikke-reformistiske venstre. På den ene side står venstrefløjen overfor en trussel om udslettelse som politisk faktor, *hvis* den ikke formår og ikke forsøger at give konkrete politiske svar på de problemer, som krisen rejser for arbejderklassen. På den anden side trues venstrefløjen af en selv fremkaldt overflødig-gørelse, fordi de konkrete krisemodusvar må gives indenfor rammerne af det kapitalistiske samfunns objektive reproduktionsbetingelser, og derfor let tager form af en radikaliseret stabiliseringspolitik, d.v.s. en politik, der ganske vist tager udgangspunkt i arbejderklassens umiddelbare behov, men på samme tid er kapitalistisk stabiliseringspolitik.

Den modsætningsfyldte situation, som venstrefløjen befinder sig i mellem det revolutionære perspektivs umiddelbare udsigtsløshed og reformperspektivets kvæler-tag, må den leve med; der findes ikke noget enten/eller. Den modsætningsfyldte situation har et materielt grundlag, skyldes ikke manglende politikafklaring, og kan ikke ophæves gennem politisk opfindsomhed.

De seneste års udvikling viser, at det samlede ikke-reformistiske venstre vakler i *fastholdelsen* af det revolutionære perspektiv under indtryk af omstændighederne og befinder sig gang på gang i nærheden af teoretiske og

1. Svækkelsen af arbejderklassens styrkepositioner skyldes krisens virkninger på arbejderklassen i form af stigende arbejdsløshed. Trykket fra den voksende industrielle reservearmé har ført og fører til en stigende indbyrdes konkurrence i arbejderklassen – fagforbundene imellem og mellem den beskæftigede og den ubeskæftigede del af arbejderklassen; det skyldes i al væsentlighed lønarbejdets grundlæggende karakter. Denne svækkelse har en umiddelbar virkning på mulighederne for at sikre reallønnen; det har vi belyst i artiklen: *Lønssystemer i krisen*, KURASJE 19/20, s. 47-93. Men svækkelsen fører også til, at Socialdemokratiets klassesamarbejds-politik (som ikke er en ny opfindelse) i stigende grad har kunnet omsættes i praktisk politik under krisen uden at møde modstand på linie med tidligere.

politiske positioner, som danner grundlag for forestillinger om, at eneste mulighed for venstrefløjens politik er kapitalistisk stabiliseringspolitik med socialdemokrater og DKP'er i de faglige organisationer. Denne vaklen viser sig bl.a. i en løbende indsnævring af klassekampsbegreb og politikbegreb *enten* i en parlamentfikseret retning *eller* i en syndikalistisk (fagforeningsorienteret) retning.

Især før krisen har det været en almindelig opfattelse på venstrefløjen, at om ikke før så under krisen ville den kapitalistiske udvikling fremtvinge brudflader i det borgerlige overherredømme og reformismen ville bryde sammen. Som nævnt er det ikke hidtil gået sådan. Det er snarere gået omvendt. Gennem venstrefløjens fremherskende *kapitalisme-* og *kriseforståelse* har krisens materielle omstændigheder snarere påtvunget venstrefløjen en snævre politikopfattelse med kortsigtede politiske mål uden revolutionær perspektiv til følge.

Under disse omstændigheder må det være en hovedopgave at udvikle en kriseforståelse, som fokuserer på den ikke-reformistiske venstrefløj's handlemuligheder og disse handlemuligheders materielle grundlag.

Det ovennævnte skal forstås som artiklens perspektiv. Det falder imidlertid uden for artiklens rammer at belyse sagen til bunds. Vi stiller os det mere beskedne formål at behandle følgende: 1) krisens fremtrædelser og kriseforklaring; 2) kritik af Arne Kurdahls kriseanalyse, og 3) krisens udvikling og gennemslag i Danmark. Afslutningsvis tager vi kort tråden op fra indledningen.

KRISENS FREMTRÆDELSER OG KRISEFORKLARINGERNE

Krisegennemslaget i 1974/75 og den efterfølgende uddybning af krisen forekommer der en række forskelligartet fremtrædelser, som følger efter hinanden i et bestemt mønster. Selvom årsag og indhold af krisen er uændret under hele perioden, så ændres krisens fremtrædelser hele tiden med krisens uddybning. Krisefremtrædelserne kan tidsmæssigt opstilles nogenlunde som følger:²

– *først skærpet konkurrencekamp*: 1973-74 med den danske kapitalismes historisk største investeringer nogensinde; investeringerne er både en følge af

2. Krisefremtrædelsernes rækkefølge og den periode, hvori de dominerer, er et empirisk spørgsmål, som vi i denne sammenhæng må afstå fra at dokumentere nærmere.

konkurrencekampen, men fører også til en skærpelse af konkurrencen mellem kapitalisterne indbyrdes.

- *dernæst overproduktion*: 1973-74. Overproduktionen følger af de store investeringer, som følger af den skærpede konkurrencekamp. Overproduktion findes især i den fase (og brancher), hvor konkurrencekampen endnu ikke har fundet sine sejrherre.
- *dernæst braklægning af kapital*: 1974-75. Den ikke tilstrækkeligt profitgivende kapital lægges brak i første omgang; dernæst (i 1975) falder investeringerne.
- *stigende arbejdsløshed*: slutningen af 1974 og i 1975. Den stigende arbejdsløshed har to årsager: dels braklægning og teknologisk frisættelse (en følge af de store investeringer). Teknologisk frisættelse kendes også fra den tidligere periode, men nu modgås den ikke af en kvantitativ udvidelse af kapitalen (på grund af de faldende investeringer).
- *faldende realløn*, d.v.s. nominalløn med faldende stigningstakt: 1975 og især 1976. Den voksende industrielle reservearmé trykker lønnen.
- *midlertidig kortvarig opsving*: efteråret 1976. De faldende reallønninger mod slutningen af 1976 danner grundlag for inddragelse af en del af den tidligere braklagte kapital.
- *dernæst gentages mønstret fra før*: skærpet konkurrencekamp, overproduktion, braklægning, stigende arbejdsløshed, faldende realløn, o.s.v. Udsvingene er imidlertid ikke så store som i første omgang, og strækker sig for hver del ikke over så lang tid.

Den omstændighed, at den kapitalistiske krise kan fremtræde på så mange forskellige og vekslende måder, har afgørende betydning for en empirisk analyse af krisen og kriseforløbet, men har også afgørende betydning for, hvordan krisen opfattes.

Typisk tager man fat på den måde, at man forklarer den ene krisefremtrædelse med den anden. Da overproduktion kommer før arbejdsløshed, så forklares arbejdsløsheden med overproduktionen. Da faldende realløn danner grundlag for kortvarig opsving, ses arbejdslønnen som årsag til krisen. Da skærpet konkurrence og med den stigende afsætningsvanskeligheder på verdensmarkedet kommer før overproduktionens vareophobning, så forklares overproduktionen med sammentrækninger på verdensmarkedet, altså som noget der på mystisk vis kommer udefra og rammer den nationale økonomi; m.v.

På det teoretiske plan fører de ændrede fremtrædelser af krisen til et vekslende antal kriseteorier hos socialdemokraterne og de borgerlige økonomer, men også på venstrefløjen. Men disse kriseteorier kuldastes lige så hurtigt, som krisens fremtrædelser ændrer sig.

Det vil føre for vidt her at behandle disse teorier og vise, hvorfor de er forkerte. Hovedrecepten for en sådan kritik er imidlertid, at man ikke kan forklare

den ene fremtrædelse af krisen med den nærmest foregående fremtrædelse. Forklaringen må tage udgangspunkt i det, som de forskellige fremtrædelser er fremtrædelser for. *Det er uden undtagelse, at den anlagte kapital er for stor i forhold til den totale profitmasse* (som er bestemt af antallet af produktive arbejdere og den samfundsmæssige udbytningsgrad).

Vi skal kort vise, hvorfor en *overproduktionskriseteori* eller *underkonsumtionskriseteori* er forkert, nemlig ved at vise, hvordan overproduktion hænger sammen med overakkumulation.

Overproduktionskriseteorien kan tages som et eksempel på en kriseteori, hvor krisen forklares ud fra markedet og dets bevægelser, og ikke ud fra den umiddelbare produktionsproces og dens skranker.

Overproduktionskriseteorien giver det indtryk, at der bliver produceret for mange varer, og at kriseløsningen består i en indskrænkning af produktionen eller en udvidelse af markedet. Det har kun gyldighed, hvis kapitalisme ikke var kapitalisme.

Samfundsmæssigt set fungerer alle varer, som produceres kapitalistisk, som *udbytningsmidler* overfor arbejderklassen. Bliver varemængderne for store, kan de ikke længere fungere som udbytningsmidler, i det mindste ikke alle varerne. Deraf overproduktionen. Der produceres to typer af varer: arbejdsmidler (maskiner, m.v.) og subsistensmidler (konsumvarer).

Overproduktion af arbejdsmidler (maskiner, råstoffer, o.s.v.) vil sige, at de pågældende varer ikke fuldtud kan anvendes kapitalistisk, d.v.s. akkumuleres uden at profitraten falder under et bestemt niveau. Hvis disse overskudsvarer blev akkumuleret, vil kapitalisten stå med for meget kapital og hans profitrate ville falde.

Tilsvarende med substensmidlerne; overproduktionen af subsistensmidler vil sige, at de pågældende varer ikke kan indgå i arbejderklassens reproduktion uden at profitmassen såvel som profitraten falder under et bestemt niveau, fordi udbytningsgraden derved falder. I forhold til subsistensmidlerne har krisen iøvrigt den effekt, at arbejderklassens vareforbrug indskrænkes, hvad der umiddelbart kan gå ud over konsumvarekapitalistens marked, men det har samtidig den effekt, at den samfundsmæssige profitmasse vokser; en vækst som også konsumvarekapitalisten får sin andel af.

Overproduktion som fremtrædelse for krisen hænger således nøje sammen med overakkumulationen. På et givet tidspunkt kan ikke alle producerede vare inddrages i kapitalens reproduktion, fordi profitraten derved vil komme under en vis højde.

Overproduktion i kapitalistisk forstand betyder derimod ikke, at der bliver produceret for mange subsistensmidler i forhold til den forhåndenværende befolkning, og heller ikke, at der bliver produceret for mange arbejdsmidler til at

beskæftige den arbejdsdygtige del af befolkningen. Omvendt: der bliver lige præcist produceret for *lidt* af begge del.

I kriseforståelsen er det ikke blot tilstrækkeligt at *erklære*, at krisen må forstås som en overakkumulationskrise, hvis den empiriske belysning af krisens forløb og gennemslag forsynder sig mod både karakteren af den kapitalistiske produktionsmådes almene lovmæssigheder og mod overakkumulationskrisens fremtrædelser. Det er her vores kritik af Arne Kurdahls artikel sætter ind. En kriseforståelse, som tager udgangspunkt i krisens forskellige fremtrædelser, men som i forklaringerne bliver hængende i disse overfaldefænomener, samler sin opmærksomhed – både i forklaringerne og i krisestrategien – omkring *markedet*.

KURDAHL-KRITIKKEN

Kritikken af Arne Kurdahls artikel »Kriseudviklingen i Danmark« (Kurasje nr. 18) er rettet mod den analysetilgang, som anvendes i undersøgelsens empiriske del. Kritikken er ikke rettet mod de erklærede teoretiske forudsætninger, men derimod artiklens empiriske analyse og den kriseforståelse, som disse analyser frembærer. Det er vores opfattelse, at analysen i artiklen tager et enkeltkapitalistisk udgangspunkt, og derfor uvilkårligt ender med et brud på værdiloven. Dermed undsiger analysen den Marxske akkumulations- og kriseteori – uden tvivl stik mod artiklens intentioner.

Efter en kort præsentation af artiklen vil vi starte med en diskussion af artiklen på dens eget grundlag. Derefter kritiseres både analysen af den nuværende krise og de mindre kriser, som går forud. Til sidst behandles spørgsmålet om, hvorfor Arne Kurdahls tilgang til kriseforklaringen ikke stemmer overens med den Marxske akkumulations- og kriseteori.

Præsentation og diskussion af artiklen på dens eget grundlag

Arne Kurdahls artikel har på den ene side det sigte at kritisere kriseanalyser, lyser, præsenteret af de Socialistiske Økonomer og Det økonomiske Råd (DØR). På den anden side leveres der en analyse af kriseudviklingen i Danmark, der samtidig udgør hovedindholdet i artiklen. Denne analyse bygger teoretisk på og foretager samme empiriske undersøgelser af kriseudviklingen, som Semmler/Hoffmann enten tidligere har foretaget eller foretager i deres artikel »Øko-

nomisk krise, massearbejdsløshed og globalstyring«. ³ Derfor kan vores kritik Kurdahl-artiklen betragtes som en indirekte kritik af Semmler/Hoffmann, da de jo selvsagt må indeholde de samme fejltrin.

I Arne Kurdahls empiriske analyse af udviklingen i kapitalstrukturen efter 1950 er det hans tese, at den langsigtede udvikling i kapitalstrukturen betinger profitatens langsigtede tendens til fald og overakkumulationskrisen bliver en realitet, når de faktorer, som kunne modgå profitatens tendens til fald, er udtømte. Med ændringer i kapitalstrukturen tænker A. K. på udviklingen i sektorerne, henholdsvis *sektor I* (produktionsmiddelsektoren) og *sektor II* (konsummiddelsektoren).

»Selvom en lang række modvirkende faktorer på kort som på lang sigt kan udskyde eller hæmme den strukturelle tendens' gennemslag i en faldende profirate, betyder det ikke, at den strukturelle tendens sættes ud af kraft, som et determinerende forhold, men at det må tages i betragtning, at dens gennemslag ikke nødvendigvis kommer til udtryk som et successivt fald i profiraten. Afgørende herfor er tillige markedsdvs. realiseringsbetingelserne«. ⁴

Så længe markedsbetingelserne ikke er en skranke for kapitalens akkumulation vil krisen ikke indtræde. Først når profitten i sektor II er så lav, at denne sektor ikke kontinuert efterspørger sektor I's produktionsmidler bryder krisen igennem.

I afsnittet om »Udviklingen i kapitalstrukturen efter 1950« ⁵ undersøger A. K. sine tesers empiriske gyldighed. For det første vises det, at der samfundsmæssigt er sket et langsigtet fald i profiraten frem til den nuværende krise som følge af stigning i kapitalsammensætningen. For det andet vises der med udgangspunkt i sektorernes indbyrdes udvikling, at sektor I siden 1950 forholdsmæssigt har anvendt en stigende andel af industriens timeforbrug og samtidig har haft en forholdsmæssig større værditilvækst end sektor II, der modsat har haft en faldende andel af begge dele. A. K. sammenfatter sin analyse af kapitalstrukturudviklingen ved at fremhæve, at stigningen i kapitalsammensætningen både har medført faldende profirate og resulteret i en forskydning af den samfundsmæssige produktion, nemlig en overudvikling af sektor I på grund af stadig stigende efterspørgsel på kapital.

Udviklingen i kapitalstrukturen udgør den langsigtede udvikling, hvorfor den seneste cyklus før den nuværende krise bliver næste undersøgelsestema.

3. *Semmler/Hoffmann*: Økonomisk krise, massearbejdsløshed og globalstyring; KURASJE 17, s. 55-92.

4. *Arne Kurdahl*: Kriseudviklingen i Danmark; KURASJE 18, s. 42.

5. Kriseudvikling, op.cit., s. 46-70.

Det begrundes af A. K. med følgende: »Betydningen af disse langsigtede udviklingstræk fremstår ikke i sig selv, men formidles af den konjunkturelle cyklus. Sålænge markedet er ekspanderende, så længe alle varer realiseres, og derfor så længe nedlagt arbejde realiseres som værdiskabende, fremstår stigningen i kapitalsammensætningen og forskydningen i den samfundsmæssige produktion ikke som skranke for den fortsatte akkumulation. Først når markedet er kontraktivt, når allerede producerede varer ikke sælges, ophører nedlagt arbejde at være ensbetydende med værdiskabelse, kun en del af det ydede arbejde realiseres som værdi. Krisen eller skrankerne for den kapitalistiske produktion fremstår derfor først som realiseringsproblem på markedet, som manglende efterspørgelse.«⁶

Hvad angår den konjunkturelle cyklus undersøger A. K. profitratens udvikling i cyklen fra krisen i 1967/68 til den nuværende krise. Her falder profitraten ikke blot, men efter 1973 også dens masse. Faldet i profitraten fører ifølge A. K. til bl.a. en skærpelse af konkurrencen, og der sker en hektisk investeringsaktivitet, idet enkeltkapitalerne forsøger at kompensere for profitratefaldet. Udvidelsen af produktionskapaciteten fører ikke til en forbedring af realiseringsbetingelserne; det medførte et fald i efterspørgelsen efter sektor I's produkter, og hermed havde krisen for alvor sat sig igennem.

A. K. opsummerer, at overakkumulationskrisen på den ene side er et spørgsmål om mangel på merværdi, der fremstår som overproduktion; men at det på den anden side er den strukturelle udvikling, d.v.s. forskydningen af den samfundsmæssige produktion til sektor I og svarende hertil den samfundsmæssige efterspørgelse af denne sektors produkter: »Den strukturelle udvikling ... danner således grundlaget for uddybningen af det cykliske gennemslag og krisens gennembrud«.⁷

Som det fremgår af den korte gennemgang tillægger artiklen sektorernes forskellige udvikling en temmelig afgørende rolle for, om krisen bliver en realitet eller ej, både med hensyn til den langsigtede udvikling (forskydningen af produktionen hen mod sektor I modsvares af en stigende organisk sammensætning), og med hensyn til den cykliske udvikling, hvor den mindre efterspørgsel efter sektor II's produkter betyder starten på krisegennembrudet. I det følgende skal vi se nærmere på de indikatorer, artiklen anvender som illustration på sektorforskydningen og selve forudsætningen for dem.

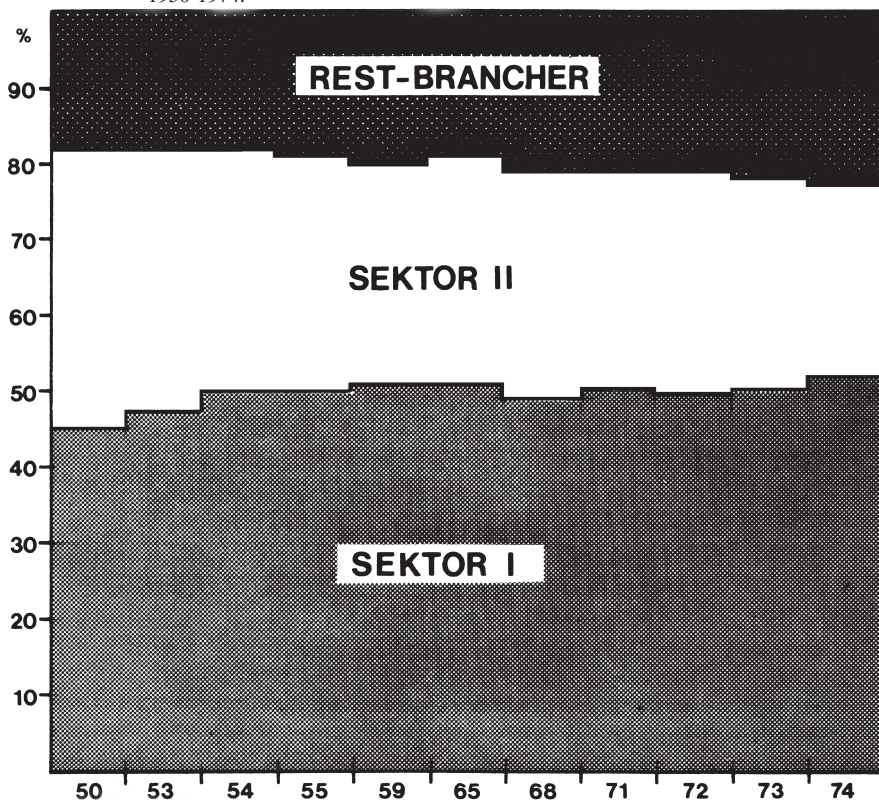
6. Kriseudvikling, op.cit., s. 70.

7. Kriseudvikling, op.cit., s. 84.

Analysen af den nuværende krise og kriserne, som går forud

Den langsigtede strukturudvikling illustreres ved hjælp af tal for sektorenes procentvise andel af industriens timeforbrug og værditilvækst nogle udvalgte år perioden 1950-1974. På baggrund af udviklingen i arbejdstimeforbruget i sektorerne⁸ konkluderes der følgende i artiklen: »... at sektor I's andel af ydede arbejdstimer er vokset kraftigt fra 45% i 1950 til 56% i 1974 i forhold til de øvrige industribrancher, mens konsummiddelsektorens andel er faldet tilsvarende fra 37% til ca. 25% fra 50-74. Der er således sket en forskydning i beskæftigelsen fra sektor II til sektor I.«⁹

FIGUR 1. Sektor I og sektor II's andel af industriens timeforbrug i udvalgte år i perioden 1950-1974.



Kilde: Allan Andreassen og Tyge Kjær: Industriel udvikling. Statistisk oversigt over kapitalrentabilitet, m.v. bind I & II, TEK/SAM 1979.

8. Uden det kommenteres nærmere, er der i artiklen anvendt følgende industribrancher i henholdsvis sektor I og II. For sektor I: sten, ler og glasindustri, kemisk-, transportog jern & metalindustrien, og for sektor II er der anvendt: nærings- & nydelsesmiddel- og tekstil m.v. industrien.

9. Kriseudvikling, op.cit., s. 67.

I artiklen anvendes der tal for årene 1950, 1959, 1965, 1968, 1971 og 1974. Indsættes nu 1953, 1954, 1972 og 1973 i talrækken for timeforbruget i de to sektorer, og fratrækkes timeforbruget hos de industrigrene, som med omlægningen af Industristatistikken i 1972 rent optællingsmæssigt flyttes ind i sektor I, så bliver sektorernes udvikling forskellig fra artiklens resultat.¹⁰ Dette kan ses af *figur 1*, hvor sektorernes andel af industriens timeforbrug viser, at der faktisk ikke er sket forskydning mellem sektorerne i perioden 1955-1973 af betydning. Forskydningerne sker kun i væsentlig omfang indtil 1955, og i mindre omfang fra 1973 til 1974. Efter 1954 og frem er den væsentligste årsag til forskydningen ikke sektor I's voksende andel, men restbranchernes stigende andel af industriens timeforbrug.

Men ikke nok med at tallene i artiklen er opstillet sådan, at de passer med opfattelsen af forskydningen mellem sektorerne; det mest problematiske er såmænd selve forudsætningen for anvendelsen af timeforbrugstallene, nemlig at timetalsforbruget skulle kunne vise den påståede afhængighed mellem sektor I og sektor II – den afhængighed der, som tidligere nævnt, har en afgørende indflydelse på artiklens konklusioner.

De brancher, der indgår i sektor II, er for det første ikke afhængig af sektor I med hensyn til råstoffer og hjælpstoffer eller kun i yderst begrænset omfang, da det fortrinsvis er landbruget m.v., der leverer råstoffer m.v. til sektor II. Det kan dog ikke benægtes, at sektor II-brancherne anvender sektor I's maskiner og bygninger; men problemet er, at dette afhængighedsforhold er så lille, at det er uden reel betydning for sektor I. Eksempelvis udgjorde sektor II's investeringers andel af sektor I's omsætning i perioden 1972-1976 i gennemsnit 3% pr. år.

Både forudsætningen for og selve indikatorerne for tesen om sektorforskydningen har således ikke empirisk belæg.¹¹ Forudsatte vi det var tilfældet, altså at der eksisterede en afgørende relation mellem sektor I og sektor II, og at det havde betydning for den nuværende krise eller kriser i det hele taget, kunne spørgsmålet være: hvilken kriseopfattelse ender man i gennem en sådan betragtningensmåde.

10. Artiklen fremhæver især stigningen i *kemisk industris* timeforbrug, jvf. s. 67. Timeforbruget stiger kun, fordi der kommer nye industrigrene til kemisk industri ved omlægningen af industristatistikken i 1972. Når disse industrigrene fratrækkes kemisk industri, er der sket et fald i timeforbruget frem til 1974.

11. Uden at gå nærmere ind i en diskussion af artiklens kapitalstrukturbegreb, som empirisk eftervises ved hjælp af henholdsvis timeforbruget og værditilvæksten i de to sektorer, skal det påpeges, at et marxistisk strukturbegreb må tage udgangspunkt i den organiske sammensætning, altså omfanget af både den variable kapital og den konstante kapital (og dens to former: fix og flydende kapital); jvf. betragtningerne hos *P. Mattick*: *Krise og kriseteorier*, Kurasje, 1974, s. 41.

Overakkumulationskrise må nødvendigvis betyde, at totalprofitmassen er for lille i forhold til den samfundsmæssigt set anlagte kapital. Overakkumulation betyder ikke, at hver eneste kapital har anlagt for meget kapital, altså har investeret for meget i forhold til den samfundsmæssige totalprofitmasse. Overakkumulation betyder derimod, at der samfundsmæssigt er anlagt for meget kapital, d.v.s. der er anlagt samfundsmæssigt overflødig konstant kapital. I artiklen opfattes overakkumulationskrisen anderledes. Her fremføres der argumenter for, at det er sektorernes langsigtede, forskelligartede udvikling (den stigende anvendelse af konstant kapital modsvares af en overproportional vækst i sektor I), der betinger profitratens fald og krisens realitet.¹² Hermed bliver det ifølge artiklen *enkeltkapitalerne*, samlet i sektorerne, der har investeret for meget i forhold til deres andel af totalprofitmassen. Om krisen bryder igennem afhænger dermed af, om sektor II-kapitalernes realiseringsbetingelser er af et omfang, så denne sektor kontinuert køber sektor I's varer som produktionsmidler.

Ifølge artiklen er situationen for sektor II i 1974, at den opbyggede produktionskapacitet gennem de store investeringer ikke skabte forbedrede realiseringsbetingelser. Sektor II efterspørger på denne baggrund mindre, og krisen slår igennem i sektor I, da den manglende efterspørgsel efter produktionsmidler forværrer sektor I's realiseringsbetingelser.¹³

Selvom artiklen med udgangspunkt i en kapitalstrukturanalyse argumenterer for, at den nuværende krise skyldes overakkumulation, forsøges det reelt påvist, at krisen er udtryk for disproportionalitet/underkonsumtion, idet artiklen via sektormodellen *tager et enkeltkapitalistisk udgangspunkt som forklaring på krisen*, og ikke betragter overakkumulationskrisen som en samfundsmæssig størrelse. Disproportionaliteten er den langsigtede overproportionale vækst i sektor I i forhold til sektor II. Underkonsumtionen er den, der bevirker, at sektor II's realiseringsbetingelser forværres og på den baggrund efterspørges der i et mindre omfang produktionsmidler. Dermed rammes sektor I's realiseringsbetingelser.

Artiklens underkonsumtions/disproportionalitets kriseopfattelses skyldes foruden enkeltkapital-analysetilgangen, at det primært er markedsmæssige problemer, der dominerer kriseforklaringerne.¹⁴ Nok er det på markedet krisen *fremstår*, men det er ikke markedet, der afgør, om der er krise eller ej. Markedsmæssige kriseforklaringer præger ikke alene analysen af den nuvæ-

12. Dette fremgår også af de citater, vi har medtaget i denne artikel.

13. Se Kriseudvikling, op.cit., afsnit 4.3, s. 80 ff.

14. Markedsfikserede kriseforklaringer vil under alle omstændigheder føre til en underkonsumtions /disproportionalitets kriseopfattelse.

rende krise, men i høj grad også forklaringerne på de mindre kriser i 1967/68 og 1971/72.

Det fremgår ikke af artiklen, hvilke former for mindre kriser der er tale om, selvom alle kriser naturligvis kun kan være overakkumulationskriser. I stedet betegner artiklen krisen i 1967/68 som en krise, imens krisen i 1971/72 betegnes som en »mellemkrise« eller tilbageslag. Forklaringen på krisen i 1967/68 er, at Danmark »importerer« krisen fra Vesttyskland, d.v.s. Vesttyskland i disse år importerer mindre varer fra Danmark. Samtidig med stagnerende kapitalakkumulation var Danmark udsat for skærpet konkurrencebetingelser på verdensmarkedet, hvilket resulterede i en faldende vækst i bruttofaktoriindkomsten.

Krisen bliver et markedsfænomen, ovenikøbet et verdensmarkedsfænomen, hvor Danmarks eksportmarkeder i almindelighed og Vesttyskland i særdeleshed importerer mindre. Når Vesttyskland er i stand til at »eksporterer« krisen til Danmark, er det åbenbart ikke meget der skal til før end krisen er en realitet. I 1966-67 sker der et fald i Danmarks eksport til Tyskland på ca. 300 mill. kr. Det svarer til 0,7% af den samlede omsætning i industrien.¹⁵

Artiklens forklaring på krisen i 1971/72 minder om den forrige. Forklaringen er følgende: »Den stagnation og tilbagegang i kapitalproduktiviteten, som indtræder i 70/71 må derfor, nærmere end at betragtes som årsag til kontraktionen på markedet, ses som effekt heraf, stigningen i kapitalintensiteten er mere betinget af tilbagegang i antal arbejdstimer end af forøgelse af kapitalstocken, den er altså mere udtryk for en momentan konjunktuel overkapacitet i forhold til en begrænset betalingsdygtig efterspørgelse, end for en cyklisk udviklet overakkumulering af produktiv kapacitet eller for en egentlig stigning i forbruget af fast kapital pr. arbejder (arbejdstime). Recessionen på verdensmarkedet og dæmpningen af det indenlandske forbrug i forlængelse af det store underskud på betalingsbalancen i 69 førte til overkapacitet. Sammen med større lønstigninger end i de foregående år, som var delvist betinget af arbejdsintensiveringens gennemslag i lønforhøjelser førte dette til fald i profittaten.«.

Artiklens markedsfikserede kriseforklaringer tydeliggøres på den måde, som udviklingen i 1971/72-krisen analyseres; krisen forbindes med overkapacitet og ikke overakkumulation, og overkapaciteten forklares ud fra en manglende betalingsdygtig efterspørgsel; altså forbruget er for lille i forhold til den opbyggede produktionskapacitet. Vi ser således, at forklaringerne på kriserne i perioden 1967/68 til den nuværende krise alle primært er koncentreret om kapitalens realiseringsvanskeligheder, hvor stofflige overvejelser (udvidelsen af produktionskapaciteten) bliver kriterium for, om kriserne

15. Kriseudvikling, op.cit., s. 78.

bryder igennem. Eller mere præcist: de bliver i artiklen i en vis grad til de bærende forklaringer.

Argumenterne i kriseanalyserne drejer sig om, *hvordan* enkeltkapitalerne har forsøgt at forbedre realiseringsbeingelserne med baggrund i en opbygning af produktionskapaciteten. Enkeltkapitalernes profitproduktionsmetoder består ifølge artiklen i en ændring af teknologien som et forsøg på at kompensere for faldet i den samfundsmæssige profitrate. Denne opfattelse fører til, at den nuværende krise bliver forstået ud fra de mange enkeltkapitaler samlet i sektor I og sektor II i og med, at der var sektorvis, at der var anlagt for meget kapital, ikke kun i den seneste cyklus, men også som en langsigtet udviklingstendens. Den dermed forbundne stigning i den organiske sammensætning førte til et fald i profitraten samfundsmæssigt set; et profitratefald som forstærkedes i 1973/74, og med udsigt til, at det ikke længere var profitabelt at investere, betød den manglende efterspørgsel efter produktionsmidler fra sektor II-kapitalerne, at krisen indtrådte senere i sektor I end i II. Enkeltkapitalbetragtningen og den overvejende fokusering på akkumulationens stofflige side resulterer i en genopdagelse af underkonsumtions/disproportionalitets kriseopfattelsen i artiklen.

Til sidst i kritikken af A. K.'s artikel skal vi kort behandle spørgsmålet om, hvorfor en krise ikke kan skyldes underkonsumtion/disproportionalitet eller for den sags skyld overproduktion. Var det tilfældet, hvordan kunne kriser så finde deres kapitalistiske løsning; akkumulationen ville jo til fulde være afbrudt, og underkonsumtionen og disproportionaliteten ville være en permanent tilstand.

Den hidtidige kapitalismeudvikling viser, at alle kriser indtil videre har fundet deres kapitalistiske løsning, altså er blevet overvundet på kapitalens eget grundlag. Overproduktion/underkonsumtion/disproportionalitet er kun fremtrædelser af krisen på det borgerlige samfunds overflade: markedet; medens årsagen er overakkumulation. Til belysning af dette var det nærliggende at antage, at en forøgelse af lønnen ville være løsningen på den forudsatte underkonsumtion/overproduktion/disproportionalitet. »Og det er sikkert, at gennem en stigning i købekraften og ved således at undgå vareoverskuddet kunne der ikke opstå noget realiseringsproblem og produktionen kunne genoptages – forudsat naturligvis, at kapitalismen ikke var kapitalisme«. ¹⁶ For det centrale er nemlig, at lønstigninger kun ville forværre kapitalens akkumulationsbetingelser med den konsekvens, at krisen uddybes yderligere, men som nævnt har kriserne indtil nu fundet deres kapitalistisk løsning. Derfor

16. P. Mattick: Kritik af neo-marxisterne; København 1974, s. 87.

kan kriser ikke skyldes underkonsumtion m.v. Problemet i underkonsumtionsopfattelsen er dens ensidige fokusering på kapitalens cirkulationsproces, hvor jo realiseringsvanskelighederne optræder, mens realiseringsvanskelighedernes dybereliggende årsag, som skyldes valoriseringsvanskeligheder for kapitalen, ikke behandles. Valoriseringsvanskelighederne er det konkrete udtryk for, »... at akkumulationen har nået det punkt, hvor de profiler, der forbindes med den, ikke er store nok til at retfærdiggøre yderligere ekspansion«. ¹⁷

Det vil sige: så snart der er skabt forudsætning for, at akkumulationen kan genoptages efter bl.a. sænkning af arbejderklassens lønninger, udrensning af undergennemsnitlige kapitaler, og dermed stigende proftrate og -masse, forsvinder overproduktionen, mens underkonsumtionen *i absolut* forstand stadig vil eksistere så længe som kapitalismen, samtidig med at den er en betingelse for og resultat af akkumulationen og bestemmes af denne. ¹⁸

Sammenfattende: værdiloven og kriseopfattelsen

Kurdahl-kritikken kan sammenfattes på følgende måde: under kapitalismen hænger *produktion* og *cirkulation* uløseligt sammen; de udgør en enhed, men er ikke hinandens spejlbilled; produktionens udvikling kan ikke studeres ved hjælp af cirkulationen. I reformismens kriseforståelse ses cirkulationen som udgangspunktet, og cirkulationen som produktionens regulator; det omvendte er tilfældet. Det er kort sagt det, som værdiloven, akkumulations- og kriseteorien hos Marx formulerer. Abstrakt formuleret har denne indsigt imidlertid ingen politisk værdi for den ikke-reformistiske venstrefløj. Erklæringer om, at krisen er en overakkumulationskrise fører ingen steder hen. Det er nødvendigt at foretage konkrete analyser af de konkrete forhold. Arne Kurdahls kriseanalyse er et bidrag hertil, men alligevel kritisabel, fordi A. K. gennem den analysemetode han vælger, tvinges til at gøre cirkulationen og dens udvikling *til kriseårsag* (gennem betragtninger vedrørende realiseringsvanskeligheder, disproportionaliteter i produktionskapaciteten, o.s.v.). At denne forklaring ikke lykkes ses alene af, at det empiriske belæg ikke holder, som vi har vist det i vores kritik. Men forklaringen holder heller ikke, fordi den bryder med de grundliggende træk i den kapitalistiske profitproduktions former.

I produktionen *dannes* merværdien (det er det, som værdiloven formulerer). I cirkulationen *fordeles* merværdien (i merværdiens forvandlede form: profit-

17. P. Mattick, op.cit., s. 87.

18. P. Mattick: Krise og kriseteorier, Kurasje 1974, s. 51.

formen) indenfor kapitalistklassen, altså mellem de forskellige kapitaler. Fordelingen er ikke aftalestof mellem de enkelte kapitaler eller genstand for nogen bevidst planlægning, men sætter sig blindt igennem i cirkulationen. På markedet afgøres det foruden enkelte kapital, om den får en *andel* af profitmassen over, under eller svarende til gennemsnittet (gennem dannelsen af markedsværdier og produktionspriser; det sidste er formidlet over tendensen til dannelsen af en gennemsnitsprofitrate.).

Kapitalistisk krise – overakkumulationskrise – er et spørgsmål om den producerede totale merværdis størrelse, og *ikke* dens fordeling. Som sagt er årsagen til krisen, at merværdimassen ikke længere modsvarer størrelsen af den anlagte kapital. En af krisens umiddelbare kapitalistiske virkninger er et fald i den totale merværdimasse/profitmasse gennem den faldende beskæftigelse af produktive arbejdere. Når størrelsen formindskes, skærpes konkurrencekampen, d.v.s. kampen om fordeling af den nu formindskede totale merværdimasse/profitmasse.¹⁹ Derfor kan overakkumulationskrisen aflæses af cirkulationen; den fremtræder her, men årsagen til krisen kan ikke aflæses her. Gør man det alligevel, fører det til en forveksling mellem de lovmæssigheder, der regulerer profitmassens fordeling, og de der regulerer totalprofitmassens størrelse. Fokusering på cirkulationen betyder et kapitalisme- og krisebegreb, som alene forholder sig til profitmassens fordeling, og derfor ikke forklarer noget som helst.

Enkeltkapitalen kan forøge sin profitmasse ved at anvende sin *kapital* på den mest økonomiske måde, for på denne måde kan han forøge sin *andel*. Totalkapitalens profitmasse har intet med kapitalens størrelse eller økonomiske anvendelse at gøre; den er merværdimassens forvandlede form og er bestemt af udbytningsgrad og antal produktive arbejdere. Ses der væk fra de lovmæssigheder, der regulerer totalprofitmassens størrelse, og fokuseres der på fordelingslovmæssighederne, så erstattes værdiloven med driftsøkonomi. Det er det, der typisk sker med kriseforståelser, som tager udgangspunkt i enkeltkapitalernes profitproduktion og realiseringsproblemerne. Den marxiske akkumulations- og kriseteori bliver ved en sådan fremgangsmåde sat ud af kraft, *men kun på pa-*

19. I en beskrivelse af, hvordan konkurrencen fra at fungere som kapitalistklassens praktiske broderskab (gennem udligning til gennemsnitsprofitraten) forvandles til en kamp mellem fjendtlige brødre, siger Marx: »... de deler det fælles bytte i fællesskab i forhold til størrelsen af hver enkelts indskud. Men så snart det ikke mere drejer sig om at dele profitten, men om at dele tabet, søger hver enkelt at gøre sin andel så lille som muligt og at prakke de andre tabet på. Tabet er uundgåeligt for klassen. Men hvor meget den enkelte skal bære af det, og om han overhovedet skal bære en del af det, bliver da et spørgsmål om magt og list, og konkurrencen forvandler sig så til en kamp mellem fjendtlige brødre. Modsætningen mellem den enkelte kapitalists interesse og kapitalistklassens interesse gør sig da gældende...«. (Vores fremh.).

piret, som vi har forsøgt at påvise det gennem kritikken af Arne Kurdahls kriseanalyse.²⁰

I det efterfølgende afsnit skal vi behandle nogle hovedtræk ved den nuværende krise. Formålet er ikke at gennemføre en kriseanalyse, som kan modstilles A. K.'s analyse. Vi behandler ikke alle de spørgsmål, som er nævnt i kritikken eller som behandles af A. K. Formålet er derimod at give en empirisk orienteret karakteristik af kriseårsag og krisegennemslag, som modsvarer *hovedpunkterne* i kritikken, altså en konkretisering af kritikken.

KRISENS UDVIKLING OG GENNEMSLAG I DANMARK

I belysningen af krisegennemslaget i Danmark behandler vi udelukkende den industrielle produktion. Det er selvkært, at vi tager udgangspunkt i produktionen; det er straks mindre indlysende, at vi kun medtager den industrielle produktion. Det er der imidlertid ikke kun statistiske årsager til. Som produktion betragtet, altså som produktion af brugsværdier, spiller landbrug og håndværk stadig en forholdsvis stor – omend vigende – rolle. Men når det drejer sig om at fremstille kapitalismens udvikling, så *skifter tyngdepunktet*; her er det den industrielle produktion, som er afgørende. Kapitalisme er indbegrebet af industriel produktion. Udviklingshistorisk kan den industrielle produktion karakteriseres som kapitalismens udviklingsdynamo, fordi industriel produktion er produktionens mest kapitalistiske adekvate form, og fordi det er gennem den industrielle produktion, at produktionsmådens forskellige lovmæssigheder udvikles og bringes til udfoldelse. Sagt på en anden måde: når den kapitalistiske produktion har nået en vis udviklingsgrad,²¹ så kan alt det, der kan siges om dens udvikling og skranker, siges ud fra den industrielle kapitalens udvikling og skranker. Kvantitativt er det en tilnærmelse, når den samlede industrielle kapital i det efterfølgende

20. Disse bemærkninger skal ikke forstås som en afvisning af muligheder for at analysere enkeltkapitalernes profitproduktion; afvisningen går kun på, at det ikke er muligt med udgangspunkt i enkeltkapitalernes profitproduktion og realiseringsbetingelser at studere totalkapitalens bevægelser. Forholdet mellem totalkapital og enkeltkapital er eksemplarisk behandlet i Udviklingen på Helsingør Værft, Kurasje nr. 19-20, s. 95-134, hvortil interesserede henvises.

21. Nærlig ved det udviklingsniveau, hvor den reelle subsumtion af arbejdet sætter sig igennem.

betragtes som den nationale totalkapital, men *kvalitativt* er det ingenlunde tilfældet.

Alment om den nuværende krise

Krisens årsag kan ses som et spørgsmål om de *skranker*, som den kapitalistiske produktionsmåde støder på under den forløbende akkumulation. Krisens samfundsmæssige årsager – totalkapitalens skranker – er som tidligere nævnt et spørgsmål om, at totalmerværdimassen ikke svarer til det, der fra et kapitalistisk standpunkt er nødvendigt for at opretholde totalkapitalens reproduktion og akkumulation på det samme niveau som hidtil.

Som tidligere nævnt skyldes krisen overakkumulation, men der er ikke tale om overakkumulation i absolut forstand, men i forhold til den forhåndenværende udbytningsgrad, som generelt afspejler det aktuelle, men historisk betingede forhold mellem klasserne. Udbytningsgraden er når alt kommer til alt et spørgsmål om, hvor stor en del af det samlede værdiprodukt, der tilfalder arbejderklassen. Ændres udbytningsforholdene i kraft af krisens forløb og virkninger, kan der akkumuleres påny; derfor er overakkumulation altid en historisk relativ størrelse.

Overakkumulation betyder heller ikke, at hver eneste kapitalist har anlagt for meget kapital, altså har investeret for meget i forhold til den samfundsmæssige totalprofitmasse. Overakkumulation betyder derimod, at der samfundsmæssigt er anlagt for meget kapital, dvs. der er anlagt samfundsmæssigt set overflødig konstant kapital. Det er som regel ikke hos den kapital, som har akkumuleret mest og hurtigst, og dermed har forvandlet sin kapital tekniske grundlag og forøget sin organiske sammensætning mest, at den samfundsmæssigt overflødig kapital findes, men derimod hos den ikke-akkumulerende eller langsomt akkumulerende kapital.

Den nuværende krise er et spørgsmål om skrankerne for den kapitalistiske udvikling af arbejdets produktivkraft

Der opstår hele tiden kriser under den kapitalistiske udvikling. Men kriserne har forskellig varighed, forskellig grundlag, og er mere eller mindre permanente. Den nuværende krises opståen må ses i sammenhæng med den intensive kapitalakkumulation. I en række henseender kan den sammenlignes med verdenskrisen i 1920'erne – 1930'erne, mens den er forskellig fra 1940'ernes, 1950'ernes og 1960'ernes kriser. For at klargøre kriseindholdet i den nuvæ-

rende krise skal kriser og kriseindhold under den extensive akkumulationsfase kort behandles.

Extensiv akkumulation betyder, at der akkumuleres variabel og konstant kapital i samme forhold som hidtil. Kapitalen vokser altså ikke hurtigere end dens kilde til berigelse: den variable kapital. Skranken for den extensive akkumulation er arbejderbefolkningens absolutte størrelse. Er arbejderklassens reserver opbrugt, kan kapitalen ikke længere vokse extensivt; kapitalen er stødt mod sin egen skranke på det hidtidige akkumulationsgrundlag. Inden arbejderklassens reserver helt er opbrugt vil mangel på arbejdskraft gøre sig gældende; især gennem mangel på arbejdskraft, som kan arbejde med den for industrien normale intensitetsgrad. Det vil føre til en skærpet konkurrence om arbejdskraften kapitalisterne imellem. Det kan medføre stigende arbejderlønninger, som får udbytningsgraden til at falde.

Den samfundsmæssige profitmasse (og/eller total merværdimasse) er bestemt af antallet af produktivt fungerende arbejdere og udbytningsgraden.

For den extensive kapitalakkumulation får det følgende empiriske konsekvenser:²²

- profitmassen vokser til at begynde med, fordi antallet af produktive arbejdere vokser.
- profitraten er uforandret (der er jo tale om extensiv akkumulation) – indtil arbejderklassens reserver er opbrugt, så:
- når arbejderklassens reserver er ved at være opbrugt, falder udbytningsgraden (både på grund af stigende lønninger, men også på grund af gennemsnitlig faldende duelighed og intensitet).
- den faldende udbytningsgrad betyder, at profitraten falder, fordi profitmassen nu ikke vokser i samme omfang som akkumulationen.
- kriseårsagen under den extensive akkumulation er altså den faldende udbytningsgrad.

Den faldende udbytningsgrad kan modgås gennem intensivering af arbejdet. Den extensive akkumulations skranke: arbejderbefolkningens absolutte størrelse bliver tilsyneladende ophævet, og erstattet af en ny skranke: de fysiologiske grænser for arbejdsintensiveringen. Den reelle skranke er dog stadig udbytningsgradens faldende tendens. Denne skranke kan kapitalen overvinde ved at akkumulere på et andet grundlag: nemlig gennem intensiv kapitalakkumulation.

Selvom der under den extensive akkumulationsfase forekommer kriser, så er det karakteristisk, at disse kriser er kortvarige, og at de overvindes på det

22. Det er ikke muligt indenfor artiklens rammer nærmere at dokumentere den empiriske udvikling i de enkelte akkumulationsfaser.

foreliggende akkumulationsgrundlag. Det gælder krisen i 1952, 1956 og 1958. Hertil kommer: kan den extensive akkumulations kriser ikke overvindes på det hidtidige akkumulationsgrundlag, så kan den overvindes på den intensive akkumulations grundlag. (Jvf. figur 2).

For den intensive kapitalakkumulationsfase er kriseårsag og kriseovervindelse af en helt anden karakter.

Den intensive akkumulation betyder, at forholdet mellem konstant kapital og variabel kapital ændres, idet den konstante kapital vokser hurtigere end den variable. Grundlaget for denne udvikling er, at akkumulationen primært sker gennem kraftige stigninger i fixkapitalen, som danner grundlag for fuldstændig forvandling af produktionens tekniske grundlag, som fører til udviklingen af arbejdets produktivkraft.

Udviklingen af arbejdets produktivkraft betyder, at samme mængde konstant kapital opsuger mindre arbejde; eller forholdsvis mindre mængde arbejde sætter mere maskineri i bevægelse. Det samfundsmæssige resultat heraf er et værdifald i både den konstante kapital og den variable kapital, altså billiggørelse af maskiner, råvarer, m.v. og af arbejderklassens eksistensmidler. Den vigtigste virkning heraf er, at udbytningsgraden stiger, fordi arbejdskraftens værdi falder gennem billiggørelsen af eksistensmidlerne.

For den intensive kapitalakkumulation får det følgende empiriske konsekvenser:

- profitmassen vokser, især fordi udbytningsgraden forøges.
- profitraten udviser en faldende tendens, fordi den konstante kapital vokser hurtigere end den variable kapital. Selvom udbytningsgraden vokser, så vokser den ikke hurtig nok i forhold til væksten i den konstante kapital.
- kriseårsagen under den intensive akkumulation er altså, at udbytningsgraden ikke vokser hurtig nok i forhold til den konstante kapital.

Krisen har altså en anden karakter under den intensive kapitalakkumulationsfase end under den extensive fase. Under den intensive akkumulationsfase falder profitraten – ikke fordi arbejderklassen bliver mindre udbyttet, som under den extensive fase – men fordi profitmassen ikke vokser så hurtig som den udlagte kapital. Det er netop det samfundsmæssige resultat af udviklingen i arbejdets produktivkraft. Det viser også omvendt, at kapitalismen udgør et miserabelt grundlag for udviklingen af arbejdets produktivkraft. Enhver form for udvikling af arbejdets produktivkraft bringer kapitalismen i modsætning til dets eget grundlag: antal produktive arbejdere og udbytningsgraden på den ene side og størrelsen af den udlagte kapital på den anden side.

Kriserne under den intensive kapitalakkumulation overvindes i første omgang på det intensive akkumulationsgrundlag. Som tidligere nævnt betyder ud-

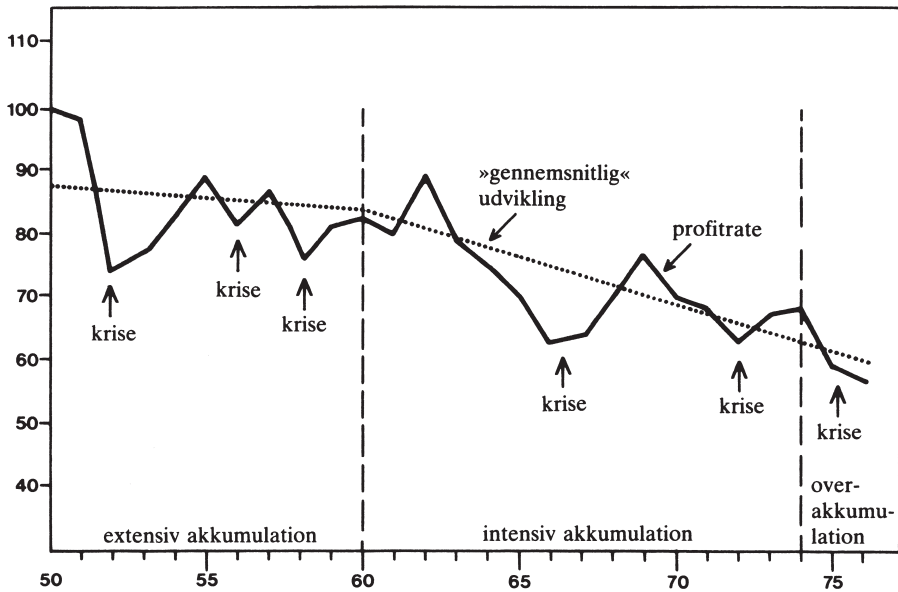
vikling af arbejdets produktivkraft et værdifald i (bl.a.) arbejdskraftens værdi. Dette værdifald sætter sig imidlertid ikke umiddelbart igennem, men er formidlet over den samlede produktions indbyrdes sammenhæng og udvikling. Det tager derfor nogen tid fra udvikling af arbejdets produktivkraft til dens samfundsmæssige konsekvenser viser sig. Det er da også karakteristisk for kriserne under den intensive akkumulation; efter nogen tid synes de på det nærmeste at overvinde sig selv. Det hænger sammen med det samfundsmæssige gennemslag af udviklingen i arbejdets produktivkraft. Når dette gennemslag ikke er tilstrækkelig til at modgå profitratens tendens til fald, bliver krisetilstanden permanent, d.v.s. overakkumulationen bliver en permanent samfundsmæssig tilstand. (Jvf. *figur 2*).

Under overakkumulationsfasen eller den permanente krisefase får profitratens faldende tendens et konsekvens, som er afgørende for, at krisen vil udvikle sig til en (relativ) permanent krise. Under den intensive akkumulationsfase betyder udviklingen af arbejdets produktivkraft en kvalitativ ændring af kapitalens sammensætning, som fører til frisættelse af variabel kapital og dermed arbejdskraft. Den frisatte arbejdskraft opsuges påny gennem kapitalens kvantitative vækst. Under overakkumulationen vil der fortsat ske frisættelser, men der sker ikke en modsvarende opsugning af den frisatte arbejdskraft på grund af den lave profitrate; tillægskapitalen er mindre og den anlægges ikke i samme omfang som tidligere som produktiv kapital. Reservearméen vokser. Det har en afgørende betydning for den samfundsmæssige profitmasse. Profitmassen vokser på grund af stigende udbytningsgrad, men den falder på grund af reduktion i antallet af produktive arbejdere. For overakkumulationsfasen betyder det empirisk:

- profitmassen vokser, fordi udbytningsgraden forøges, men samtidig formindskes profitmassen, fordi antallet af produktive arbejdere formindskes.
- profitraten falder af to grunde: den falder, fordi udbytningsgraden ikke vokser (og ikke har vokset) hurtig nok i forhold til væksten i den konstante kapital; den falder, fordi antallet af produktive arbejdere formindskes.
- årsagen til krisens permanente karakter er altså, at udbytningsgraden ikke vokser hurtig nok i forhold til den udlagte kapital, og fordi grundlaget for kapitalens rigdom: antallet af produktive arbejdere formindskes.

Det er også disse forhold, som gør, at overvindelsen af den (relativ) permanente krise ikke kan ske gennem en tilbagevenden til den intensive akkumulationsform; ud af denne krise vil derimod vokse en extensive akkumulationsform.

FIGUR 2. Illustration af profitrateudviklingen for den industrielle totalkapital 1950-76; indeks 1950 = 100.



Kilde: Allan Andreassen og Tyge Kjær: Industriel udvikling, op. cit., bind I.

Figur 2 viser følgende karakteristiske forhold:

- der forekommer kortvarige kriser uanset hvilken akkumulationsform, som er fremherskende.
- især under den intensive akkumulation udviser profitraten en faldende tendens, og når sit absolutte minimum i den nuværende krise.

Vi skal nu behandle det typiske forløb for krisegennemslaget under overakkumulationsfasen, altså udviklingsmønstret i perioden fra ca. 1973-1978.

Krisegennemslaget i den nuværende krise

Kriseforløbet i overakkumulationsfasen kan empirisk beskrives således:²³ først indtræder der en skærpet konkurrencekamp, herunder forsøg på at inddrage nye markeder (primært gennem »eksportfremstød«, d.v.s. ekspansion af verdensmarkedet), så følger stigende overproduktion, som snart dernæst følges af braklægning, krak og arbejdsløshed; arbejdsløsheden udgør imidlertid et grundlag for løntryk; lavere lønninger og eventuel anvendelse af nye produktionsteknologi kan danne grundlag for et midlertidigt opsving for enkelte kapitaler, men vil imidlertid hurtigt blive fulgt af en fornyet skærpet konkurrencekamp, så følger overproduktion påny, så braklægning, krak og påny stigende arbejdsløshed, o.s.v. Krisegennemslaget er således formidlet over cirkulationen, men har ingenlunde sin årsag her. Det nærmere grundlag for dette kriseforløb skal kort beskrives:

Som nævnt er krisens udgangspunkt overakkumulation som et resultat af en udvikling af arbejdets produktivkraft (iøvrigt fra branche til branche ikke nødvendigvis i samme land, altså ikke nødvendigvis i Danmark), der ikke i modsvarende omfang er blevet fulgt af en stigning i udbytningsgraden. Overakkumulation af kapital fører til en skærpet konkurrencekamp i kraft af den overkapacitet, som er forbundet med overakkumulationen, svarende til forholdet mellem kapitalens to sider: den værdimæssige og den tekniske. Det, der fra en værdimæssig side er overakkumulation, er fra den tekniske (stofflige) side overkapacitet.

Den skærpede konkurrencekamp hænger sammen med, at den eller de undergennemsnitligt profitable kapitaler forsøger at hænge med; fremfor at opgive den udlagte kapital, opgiver de undergennemsnitlige kapitaler snarere hele eller dele af deres normale profit i håb om bedre tider. *Denne fase i krisen* fremstår især som et spørgsmål om overproduktion, som et spørgsmål om usælgelige varer (ikke kun konsumvarer, men i mindst lige så høj grad produktionsmiddevarer). Denne fase er i mindre grad præget af generel arbejdsløshed (d.v.s. nedgang i beskæftigelsen i alle brancher). Man kan tale om, at denne fase er karakteriseret ved, at kapitalismens iboende modsigelser (sådan som de er formuleret i værdiloven og akkumulationsteorien) *tilspidises*; krisen er endnu ikke slået igennem.

Men konkurrencekampen går videre, snart må de undergennemsnitligt profitable kapitaler give op ved enten at lade den udlagte kapital helt eller delvis gå til grunde gennem krak, ved at lade sig opsluge af konkurrencekampens sejrherre, eller ved for en kortere eller længere periode at lægge dele eller hele den udlagte kapital brak, eller i det mindste ophøre med at re-

23. Jvf. note 22.

producere og/eller udvide kapitalen i det normale omfang (hvad der betyder faldende investeringer).

Samfundsmæssigt betyder det en reduktion i størrelsen af den produktivt udlagte total kapital, dels gennem reduceret reproduktion af den udlagte kapital, dels gennem krak og dels gennem braklægning, idet en braklagt kapital værdiforringes i samme omfang som en fungerende kapital, uden at den – i modsætning til den fungerende kapital – overfører anlægsværdien på produkterne. Reduktion i størrelsen af den produktivt fungerende kapital fører til absolut frisættelse af arbejdskraft. *Denne fase i krisen* fremstår derfor med en generelt stigende arbejdsløshed. Krisen *slår for alvor igennem*. Krisegennemslaget har to sider: overfor arbejderklassen gennem den stigende arbejdsløshed fører til en reduktion i kapitalens samfundsmæssige basis: antallet af produktive arbejdere, som betyder at totalprofitmassens størrelse falder, hvis udbytningsgraden ikke forøges.

Øget arbejdsløshed udgør samtidigt grundlaget for at udøve tryk mod arbejdslønnen hos den del af arbejderklassen, som fortsat er beskæftiget, idet stigende, generel arbejdsløshed fører til stigende konkurrence mellem sælgere af arbejdskraft. Statslige politikker, m.v., ikke mindst indkomspolitikken (overenskomstindgreb i 1975 og septemberforliget i 1975) må ses i sammenhæng med den voksende reservearmés løntrykkende virkninger.

Når løntrykket har nået en vis størrelse, kan den braklagte kapital igen begynde at producere, netop fordi der var tale om en relativ overakkumulation. Løntrykket får nemlig udbytningsgraden til at vokse, hvorved profitmassen vokser tilsvarende. Den uudnyttede produktionskapacitet, som var resultatet af den foregående fase i kriseforløbet, bringes påny helt eller delvis til at fungere som produktiv kapital. Men ikke nok med det: pengekapital, som ikke tidligere blev anlagt som produktiv kapital på grund af krisegennemslaget, vil nu blive anlagt, fordi profitproduktionsbetingelserne er blevet midlertidig forbedret gennem løntrykket.

Herefter vil historien gentage sig fra tidligere: relativ overakkumulation, faldende profitrate, faldende reproduktion og nyanlæg af kapital, braklægning, stigende arbejdsløshed, o.s.v. Det har til følge, at krisegennemslaget ikke sker fuldstændigt på én gang, men at der under krisen kan forekomme modsatrettede bevægelser, som dog alle resulterer i den samlede bevægelse: *krisens fortsatte uddybning*, som fører over i en extensiv kapitalakkumulationsfase på et eller andet tidspunkt.

Den skærpede konkurrencekamp, som gør sig gældende under hele kriseforløbet, fører til en skærpet satsning på de profitproduktionsmetoder, som i relation til total kapitalens kriseforløb (som beskrevet ovenfor) kan sikre en-

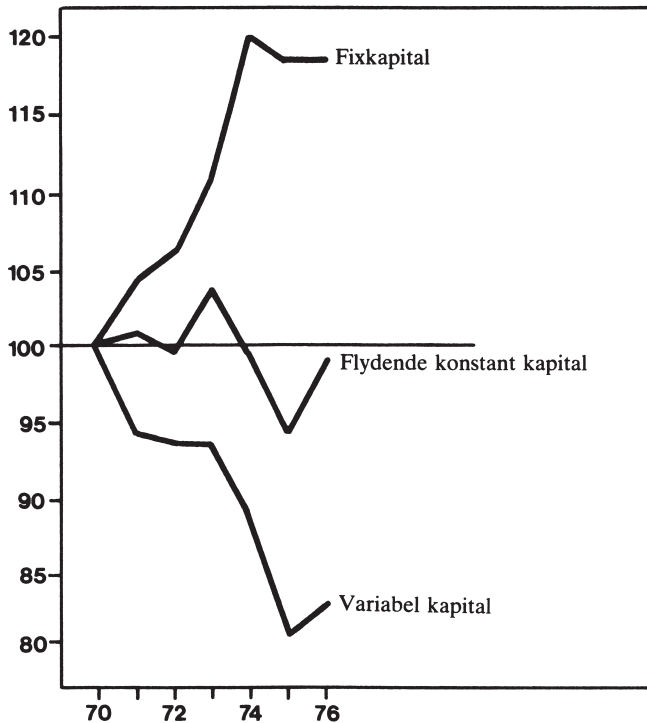
keltkapitalerne en større andel af totalprofiten. Selvom krisens årsager er, at totalprofiten er for lille i forhold til den samlede udlagte kapital, fremstår den dog udpræget som en skærpet kamp kapitalisterne imellem om *fordelingen* af den forhåndenværende profitmasse.

Af denne grund – fokusering på forskellige profitproduktionsmetoder fra branche til branche – er der ikke en umiddelbar sammenhæng mellem krisens samfundsmæssige årsag og enkeltkapitalernes reaktionsmønstre. Krisen som en overakkumulationskrise angiver rammerne for enkeltkapitalernes reaktionsmønstre, men angiver derimod ikke det *eksakte indhold* i enkeltkapitalernes reaktioner, idet enkeltkapitalernes krisereaktioner i stor udstrækning vil afhænge af specifikke branchemæssige forhold, f.eks. omfanget af den hidtidige teknologiske udvikling, forskellighed i enkeltkapitalernes størrelse indenfor branchen, omfanget af centraliseringstendenserne (også set i relation til andre nationale kapitaler) indenfor branchen. Krisereaktionsmønstrene vil også afhænge af de enkelte kapitalers konkurrencemæssige placering indenfor branchen, sammenfattet i deres placering i et branchemæssigt profithierarki.

Proftrateudviklingen for den industrielle kapital

Under den intensive kapitalakkumulation er det typiske udviklingstræk for den kapitalistiske produktion, at den fixe kapital (maskiner, og andre driftsmidler) vokser hurtigt, og vokser relativt hurtigere end den variable kapital. Hurtigst af dem alle vokser imidlertid den flydende del af den konstante kapital (råstoffer, m.v.) på grund af den større effektivitet af maskineriet og på grund af udviklingen i arbejdets produktivkraft og stigende arbejdsintensitet. Det vil sige: samme eller mindre arbejdskraft sætter mere maskineri i bevægelse og forarbejder større mængder af produkter. Eller: den stigende maskindrift og voksende arbejdsintensitet betyder, at der pr. vareprodukt – og derfor også pr. råvaremængde – opsuges mindre arbejdskraft. Krisegennemslaget betyder en pludselig ændring i denne sammenhæng. Det fremgår af figur 3.

FIGUR 3. Udvikling af kapitalens sammensætning under krisen. Indeks, 1970 = 100. Alle tallene er deflateret.



Kilde: Allan Andreassen og Tyge Kjær: Industriel udvikling, op.cit., bind I.

Vi skal se nærmere på krisegennemslaget ændringer i kapitalens sammensætning ved at sammenholde kriseutviklingen med de typiske udviklingstræk under den intensive akkumulationsfase.

Den fixe kapital: under den intensive fase vokser den konstant kapital uafbrudt, også selvom der – som i årene 1971-72 – er tale om en midlertidig krise (jvf. profitratebevægelsen på fig. 2). Under krisen ophører dens absolutte vækst. Fixkapitalstørrelsen stagnerer.

Den flydende konstante kapital (råvarer, m.v.): under den intensive fase vil den vokse ligeså hurtigt eller hurtigere end den fixe kapital. Det midlertidige krisetilbageslag i 1971-72 får den flydende kapital til at falde; men i det næstfølgende år vokser den igen, omend ikke i samme omfang som fixkapitalen, som et udtryk for at 1971/72-krisen er overvundet. Under krisen falder den flydende kapitalens størrelse, primært som udtryk for uudnyttet produktionskapacitet, altså braklægning.

Den variable kapital (arbejdsløningerne): under den intensive fase vil den variable kapital's størrelse falde relativt, men på grund af kapitalens kvantitative ekspansion i den intensive fase opsuges arbejdskraften igen. Dette er imidlertid ikke tilfældet under krisen, her falder den både relativt og absolut. Krisens virkninger på størrelsens af den variable kapital kan sammenfattes således:

- den falder på grund af braklægning af kapital.
- den falder på grund af stigende intensivering af arbejdet. Det gælder også for den intensive fase, men under krisen gør særlige forhold sig gældende: det stigende tryk fra arbejderklassens ubeskæftigede del (trykket vokser med reservearméens størrelse) fremtvinger i sig selv en stigende intensitet på grund af den skærpede konkurrence mellem arbejderklassens beskæftigede og ubeskæftigede del.
- den falder på grund af løntrykket, idet løntrykket betyder, at der for samme sum penge kan købes mere arbejdskraft, eller for mindre penge kan købes samme arbejdskraft.
- den falder på grund af udviklingen i arbejdets produktivkraft (i lighed med den intensive fase). Selvom fixkapitalen ikke vokser absolut under krisen, sker der naturligvis stadigvæk en reproduktion af den udlagte kapital (altså i form af geninvesteringer); under krisen sker denne reproduktion ikke intensivt, men intensivt, dvs. erstatningskapitalen anlægges med en forøgelse af arbejdets produktivkraft som resultat.
- den variable kapital stiger kun af én grund: nemlig midlertidig inddragelse af tidligere braklagt kapital.

Krisen betyder altså en afgørende ændring i akkumulationsmønsteret set i forhold til den intensive akkumulation.

Vi skal belyse disse ændringer yderligere ved at se på, hvordan den årlige tillægskapital er fordelt på de enkelte kapitaldele. Det fremgår af *tabel 1*.

TABEL 1. Størrelsen af den årlige tillægskapital og dens relative fordeling på variabel, fix og flydende konstant kapital, årene 1970-77.

	Den årlige tillægs- kapital i mill. kr.	Tillægskapitalens fordeling:			
		Fix:	Flyd:	Var:	Total:
1970	+ 1.954	+ 11,6	+ 81,8	+ 6,6	+ 100,0
1971	+ 353	+ 77,3	+ 89,8	÷ 67,1	+ 100,0
1972	÷ 193	+ 47,1	÷ 171,5	+ 24,4	÷ 100,0
1973	+ 1.223	+ 32,9	+ 69,4	÷ 2,3	+ 100,0
1974	÷ 1.199	+ 29,4	÷ 106,2	÷ 23,2	÷ 100,0
1975	÷ 1.223	+ 2,5	÷ 76,7	÷ 25,8	÷ 100,0
1976	+ 1.284	+ 11,0	+ 82,2	+ 6,8	+ 100,0
1977	÷ 655	+ 13,4	÷ 120,4	+ 7,0	÷ 100,0

Kilde: Allan Andreassen og Tyge Kjær: Industriel udvikling, op. cit., bind I.

Tabellen skal forstås sådan: hvis den samlede kapital vokser (eller falder), hvordan er så tillægskapitalen (eller den negative tillægskapital) fordelt år for år på de enkelte kapitalstørrelser.

Det første karakteristiske er, at den fixe kapital vokser over hele perioden frem til krisegennemslaget i 1975; også i 1972, hvor der som tidligere nævnt er tale om et krisetilbageslag under den intensive kapitalakkumulationsbetingelser.

Tillægskapitalens fordeling på den flydende kapital svinger med den kapitalistiske produktions omfang; den falder derfor i 1972, og igen i krisen; i krisen falder den flydende kapital allerede et år før (nemlig 1974) end det egentlige krisegennemslag.

For hele perioden gælder det, at den variable kapital ikke får andel i den årlige tillægskapital, uanset om der er tale om intensive akkumulation eller om krise. Under den intensive akkumulation hænger det sammen med udviklingen af arbejdets produktivkraft og arbejdsintensiveringen og den deraf følgende teknologiske frisættelse af arbejdskraft. Under krisen hænger det ligeledes sammen med den teknologisk betingede frisættelse, men desuden også med braklægning (helt eller delvis) af tidligere produktivt fungerende kapital.

Kapitalistisk set er der en afgørende forskel mellem variabel kapital på den ene side og fix konstant og flydende konstant kapital på den anden side, fordi kun arbejdskraften har en værdiskabende potens. For *enkeltkapitalen* er der imidlertid ingen forskel mellem de tre størrelser; de indgår allesammen i kostprisen på lige fod. Det gør ingen forskel, om der økonomiseres med den ene eller den anden, eller tredie. Uanset hvilken kapitaldel, som enkeltkapitalisten økonomiserer med, får han en forholdsvis stigende andel af totalprofitmassen (naturligvis under den forudsætning, at de øvrige kapitaler ikke foretager noget tilsvarende).

Men sådan ser det ikke ud på det *samfundsmæssige* niveau. Profitmassen er som bekendt ikke bestemt af den fixe og/eller flydende konstante kapitalens størrelse, men derimod udelukkende af *udbytningsgraden* og *antallet af produktivt fungerende arbejdere*. Totalprofitmassen bliver altså mindre, jo mindre det total antal produktive arbejdere bliver (under den forudsætning, at udbytningsgraden ikke forøges).

Det, der gør krisen til krise af mere permanent karakter, er, at arbejderantallet falder hurtigere end udbytningsgraden stiger, således at totalprofitmassen falder. Det faldende arbejderantal²⁴ hænger sammen med de profitproduktionsmetoder, som er *fremherskende* for enkeltkapitalerne under krisen. Efter krisegennemslaget i 1975 falder beskæftigelsen af produktive arbejdere i hele industrien skønmæssigt med 15%, mens udbytningsgraden i det første krisear

24. Det faktiske beskæftigelsesudvikling i industrien fremgår af figur 1, i: *Lønssystemer i krisen*, Kurasje nr. 19-20, s. 52.

skønsmæssigt falder med 4%, og først i det andet kriseår (1976) stiger igen og kommer op på et niveau på 4% over førkriseniveauet. Det samlede resultat er altså, at krisen betyder et fald i totalprofitmassen.

For at sikre sig en uforandret eller stigende andel af totalprofitmassen økonomiserer enkeltkapitalerne primært med den variable kapital gennem teknologisk frisættelse, ændret lønsystemer, godt hjulpet af reservearméens løntrykkende virkninger. Men det samfundsmæssige resultat er: gennem enkeltkapitalernes forsøg på at sikre sig sin profitandel, sættes totalprofitmassen over styr. Krisen skærpes i kraft af det særlige akkumulationsforløb, som overakkumulationsfasen fremtvinger.

Branchers og/eller enkeltkapitalers *profitrate* er et udtryk for, *hvor stor en andel de pågældende får af totalprofitmassen*. Totalprofitratens udvikling genfindes af den grund ikke fuldstændigt parallelt i enkeltkapitalernes profitrateudvikling. Krisegennemslag og krisens virkninger på brancheprofitraterne er meget uens fra branche til branche. Det fremgår af *tabel 2*.

Tabellen skal forstås sådan: første kolonne skal læses uafhængigt af de efterfølgende tre. Den første kolonne siger, hvordan totalprofitmassen er fordelt på de enkelte brancher inden krisegennembruddet. Tallene angiver altså de enkelte branchers *andel* af totalprofitmassen, hvor tallet 100 vil svare til en gennemsnitlig andel.

Hvis tallene i kolonne tre og fire (profitratens udvikling) er under 100 er profitraten for den pågældende branche faldet i forhold til branchens niveau før krisegennemslaget. Her ses det, at krisen stort set slår igennem i alle brancher i 1975, men med meget forskellige virkninger. Virkningsomfangets årsager kan man ikke sige noget generelt om; det er eksempelvis ikke specielt eksportindustrier, som rammes; industrier med lav organisk sammensætning, eller omvendt; eller sektor I-industrier i modsætning til sektor II-industrier, som rammes. Svaret på årsagerne forudsætter en konkret analyse af profitproduktionsmetoder og -betingelser i de enkelte brancher.

Nogle få brancher følger imidlertid ikke dette mønster. Det ændrer intet ved krisens karakter, da kriseårsagen er samfundsmæssigt, og ikke enkeltkapitalistisk begrundet. Afvigelserne hænger sammen med de enkeltkapitalistiske muligheder for at modgå krisen, for derigennem at sikre en f.eks. stigende andel af totalprofitmassen. I næringsmiddel- og jern & metalvareindustrien slår krisen først igennem i 1976. For andre brancher slår krisen tilsyneladende ikke igennem, f.eks. for læderindustrien og skibsværftsindustrien. Afvigelserne kan som sagt hænge sammen med enkeltkapitalistiske muligheder for at modgå krisen (d.v.s. hæve andelen af totalprofitmassen); en anden årsag spiller imidlertid også ind. F.eks. for jern & metalvareindustrien og skibsværftsindustrien gælder

TABEL 2. Branchens profitrateniveau: branchens profitrate i procent af hele industriens i 1973-74. Udviklingen i profitraterne i de enkelte brancher med udgangspunkt i niveauet i årene 1973-74 (branchens gennemsnit for 1973-74 = 100).

	Branchens profitrate i % af hele indust.	Profitratens udvikling Indeks, 1973-74 = 100.			
		73-74:	1975	1976	1977
Hele industrien	[100]	100	89	86	88
Nærings- og nydelsesmiddelindustri	76	100	107	93	98
Næringsmiddelindustrien	61	100	109	94	105
Drikkevareindustrien	262	100	96	86	83
Tobaksindustrien	165	100	95	89	105
Tekstil, Beklædning & læderindust.	92	100	76	89	85
Tekstil industrien	122	100	73	76	65
Fodtøj og beklædningsindustrien	41	100	67	136	192
Læderindustrien	51	100	139	205	234
Træ og møbelindustrien	100	100	36	64	77
Træindustrien	93	100	14	54	57
Møbelindustrien	123	100	51	67	89
Papir- og grafisk industri	153	100	81	79	80
Papirindustrien	123	100	75	74	76
Grafisk industri	186	100	84	76	77
Kemisk, m.v. industri	121	100	67	67	72
Gummi industri	103	100	78	62	–
Kemisk industri	169	100	79	79	–
Mineralolieindustrien	62	100	46	36	–
Sten, ler og glasindustrien	180	100	90	83	90
Jern og metalindustrien	127	100	89	85	95
Jern- og metalværker	94	100	28	33	47
Jern- og metalvareindustrien	60	100	220	132	228
Maskinindustrien	159	100	70	84	85
Elektronikindustrien	161	100	94	91	58
Transportmiddelindustrien	60	100	135	175	182
Jernskibsværftsindustrien	39	100	153	295	296

Kilde: Allan Andreassen og Tyge Kjær: Industriel udvikling, op.cit., bind I & II.

det, at disse to brancher ikke deltog i det almindelige opsving efter krisen i 1971-72. Disse to brancher har befundet sig i krise i længere tid.

Sammenfattende: med denne relativt kortfattede empiriske karakteristik af krisens årsag og gennemslag har vi forsøgt at vise, at kriseårsagen må forstås ud fra

udviklingen i *produktionen*, nemlig som et forhold mellem den samfundsmæssige udbytningsgrad og antallet af produktive arbejdere på den ene side og den anlagte totalkapitals størrelse på den anden side. Dette forudsætter en skarp skillelinie mellem totalkapital og enkeltkapital. For totalkapitalen er krisen et spørgsmål om de forhold, som regulerer totalprofitmassens absolutte størrelse; for enkeltkapitalerne er krisen et spørgsmål om ændringer i andelen af totalprofitmassen. Sammenblandes disse to forhold – er det ikke muligt at forstå krisen som andet end mangel på købekraft.

Det er vores opfattelse, at en væsentlig grund til de *hovedtendenser* i venstrefløjens politikudvikling, som vi nævnte i indledningen, må søges i den udprægede fokusering på cirkulationen. Den teoretiske konsekvens er den udprægede tilslutning til cirkulationsfikserede kriseforklaringer, som klart kan spores. Den politiske konsekvens heraf er en fokusering på de klasse modsætninger, som kommer til udtryk i cirkulationen, som igen fører til udviklingen af en krisepolitik, som kun indeholder defensive momenter.

Svarende til cirkulationen og produktionen kan vi skelne mellem distributionsrelationer og produktionsrelationer. Distributionsrelationerne angår fordelingen af produktionsresultatet i kroner og øre; det sker gennem distributionsformerne løn og profit. Produktionsrelationerne angår fordelingen mellem nødvendig arbejdstid og merarbejdstid, altså udbytningsgradens ændringer.

Under krisen står arbejderklassen overfor to problemer. For det første *forsvaret* for reallønnen, altså kampen mod løntryk, uanset om det finder sted gennem overenskomster eller gennem beskatningen. For det andet den stigende udbytningsgrad, som ikke afgøres gennem cirkulationen, men den kapitalistiske produktions fortsatte udvikling. Udbytningsforholdenes udvikling er ikke blot et matematisk udtryk for arbejdsdagens ændrede deling mellem betalt og ubetalt arbejde. Det er også et udtryk for kapitalforholdets ændring, hvis hovedbestanddel er en stadig stigende underordning af arbejderklassen (som klasse) under kapitalen og arbejderklassens stigende afhængighed af kapitalens reproduktion.

De cirkulationsfikserede kriseforklaringer kan overhovedet ikke behandle denne side af kapitalismeudviklingen i kraft af fokuseringen på distributionen og dens former. Det er afgørende, fordi den stigende udbytningsgrad og den ændring, der går forud herfor i *produktionen*, accelereres under krisen og udgør grundlaget for, at borgerskabet påny kan bringe kapitalismen på fode. De cirkulationsfikserede kriseforklaringer kan derfor ikke bidrage til en offensiv krisepolitikudvikling; med denne kriseforståelse kan man ikke inddrage de klasse modsætninger, som kommer til udtryk gennem produktionen og dens ændringer.