

DF Revy

Skal vi i fællesskab (så) gøre noget ved det?	4
Redskabsgymnastik med emneord og klassifikation eller frit fald i nettet	6
MLT- og DBC-emnedata – en guldgrube for emnesøgning i forskningsbibliotekerne	10
Forskningsbibliotekerne for alle	13
E17 – en digital motorvej	14
De fem i felten – feltbesøg som supplement til undervisningen	18
Fælles udvikling – eget udtryk	20
DF sætter priserne ned	25



Danmarks Forskningsbiblioteksforening – DF Revy 28. årgang nr. 4, maj 2005



Redaktion

Naja Porsild (ansvarshavende)
Handelshøjskolens Bibliotek
Fuglesangs Allé 4
8210 Århus V
Tlf. 8948 6523
nap@asb.dk

Redaktionsudvalg

Adrian Price
Danmarks Veterinær- og Jordbrugsbibliotek
Tlf. 3528 2116
ap@kvl.dk

Anne Cathrine Trumpy
Danmarks Veterinær- og Jordbrugsbibliotek
Tlf. 3528 2147
act@kvl.dk

Bente Lope
Aalborg Universitetsbibliotek
Tlf. 9635 9360
bl@aub.aau.dk

Abonnement

Årsabonnement for ikke medlemmer 390 DKK
plus porto.

Meddelelser om adresseændring og andet der
vedrører ekspedition af DF-Revy, bedes rettet til:

DF's sekretariat
Hanne Dahl
Statsbiblioteket
Universitetsparken
8000 Århus C
Tlf. 8946 2207
Fax 8946 2220
df@statsbiblioteket.dk

Deadlines

DF Revy nr.	Udkommer
5, 18. maj	27. - 30. juni
6, 17. august	26. - 30. september
7, 28 september	01. - 04. november

Manuskripter kan overføres elektronisk som fil
til redaktionens e-mailadresse eller afleveres på
diskette (Word)

Annoncer

1/1 side: 3300 kr.
1/2 side: 1800 kr.
2-sidet indstik, 4 farver: 3.300 kr.

Gentagelsesrabat 15%. Ved indrykning i en hel
årgang gives 25% rabat.
Priserne er excl. moms, foto-, layout- og
reproarbejde.

Alle henvendelser vedrørende annoncer bedes
rettet til redaktionen. (Se adresser ovenfor)

Grafisk design og fotos

Hreinn Gudlaugsson

Tryk

Elbo Grafisk A/S
Oplag: 1100
ISSN 0106-0503



4 Skal vi i fællesskab (så) gøre noget ved det?

Af Per Mogens Petersen

6 Redskabsgymnastik med emneord og klassifikation eller frit fald i nettet

Refereret af Hanne Sonne Henriksen, Bjarne Christensen, Else Marie Lauridsen
Henning Midtgaard Hanssen

10 MLT- og DBC-emedata – en guldgrube for emnesøgning i forskningsbibliotekerne

Af John Kruuse

13 Forskningsbibliotekerne for alle

Af Andrew Cranfield

14 E17 – en digital motorvej

Af Jakob Bonde Rasmussen

18 De fem i feltet – feltbesøg som supplement til undervisningen

Af Karen Hytteballe Andersen, Kamma Kirk Sørensen, Malene Muurmann,
Bettina Jeanette Nielsen & Charlotte Wind

20 Fælles udvikling – eget udtryk

Af Birte Christensen-Dalsgaard

25 DF sætter priserne ned

Af René Steffensen

Fra Redaktionen



Er klassifikation forældet i forhold til emneord? Eller er begge dele på vej over i historien overflødiggjort af Google og andre søgemaskiner på nettet? Udviklingen peger i dag på nødvendigheden af en emneregistrering, som et let forståeligt og let anvendeligt værktøj for brugeren. Med andre ord en emneregistrering, der benytter ord, som brugeren/låneren naturligt vil anvende.

Hvis de danske biblioteker fortsat ønsker at være rygraden i formidling af information til borgerne, er det væsentligt at vi både teknisk og uddannelsesmæssigt kan håndtere denne udvikling og ikke mindst stille optimale værktøjer til rådighed for brugerne.

Udviklingen peger også på, at det har mindre betydning, hvor værkerne rent faktisk befinder sig. Der vil kunne gives adgang via det elektroniske net, uanset om det er ophavsmanden selv, forlaget eller biblioteket, som stiller et eksemplar til rådighed. Det medfører også behov for en nytænkning af bibliotekernes rolle, som måske i højere grad vil være at skabe overblik og gennemskuelighed i de mængder af informationsmaterialer, som bliver til rådighed via nettet – webservices.

I Danmark har vi bøger-til-døren, vi har fjernlån, vi har licensaftaler, vi har fjernoprettelse af lånere, vi har bibliotek.dk, vi har Netpunkt.dk, webservices, automatisk låner tjek, digitale udlån, selvbetjenings-

løsninger og virtuelle biblioteker til vores digitale hverdag. Vi ønsker integrerede brugerrettigheder på tværs af bibliotekerne, det sømløse bibliotek, fælles lånerkort og fælles lånerregister!

I Norge lyder startskuddet netop i disse dage på projekt ”Felles lånekort” - det norske nationale lånerkort baseret på et fælles lånerregister og et samarbejde mellem systemleverandørerne! Hvornår mon startskuddet lyder over Danmark?

Skal vi i fællesskab (så) gøre noget ved det?

Af Per Mogens Petersen

I forbindelse med høringen af udviklingsplanen for bibliotek.dk 2005 – og ved flere andre lejligheder – er der fremsat kraftige opfordringer til at undgå paralleludvikling mellem på den ene side DEF og på den anden side DanBib/bibliotek.dk.

Per Mogens Petersen
Direktør for Netdivisionen, DBC,
som bl.a. omfatter DanBib og bibliotek.dk
email: pmp@dbc.dk



Det er ikke teknikken, der forhindrer konvergens

Danmarks Forskningsbiblioteksforening skriver bl.a. i sit svar, at projektet vedr. licensbelagte ressourcer skal foregå i samarbejde med DEF. Projektet, der i første omgang er et notat om mulighederne, er dog ikke pt. besluttet igangsat. Forum for Fjernlån skriver, at i samarbejde med DEF bør brugerne også have denne mulighed – altså adgang til licensbelagte ressourcer, via bibliotek.dk.

Lederforum for Special- og Forskningsbiblioteker skriver, at de – vedr. de licensbelagte ressourcer via bibliotek.dk – ser store perspektiver for de mindre forskningsbiblioteker, men det er vigtigt at arbejdet foregår i samarbejde med DEF.

Forskningsbibliotekernes Chefkollegium opfordrer til, at projekter vedr. adgang til netressourcer i bibliotek.dk bør undersøges, og evt. koordineres med udviklingen af andre netbiblioteker, bl.a. i DEF-regi.

DEFs programområde for Brugerfaciliteter anbefaler varmt bl.a. at projektet vedr. licensbelagte ressourcer igangsættes – og at programområdet gerne bistår projektet.

I fortsættelse af udredningsarbejdet om fremtidens fælleskataloger i Danmark foreslog vi i efteråret 2002, at der blev holdt et møde om den fremtidige fælles udvikling med repræsentanter for DEF, BS og DBC. Det førte til et heldagsseminar om konvergens mellem DEF og DanBib/bibliotek.dk den 15. januar 2003, hvori

der deltog repræsentanter for folke- og forskningsbiblioteker, Biblioteksstyrelsen og DBC. Udover en gennemgang af de forskellige systemer med hensyn til teknik, arkitektur og infrastruktur blev især fjernlån, bøger-til-døren, elektroniske tidsskrifter, usability og standardisering drøftet. På seminaret konstaterede deltagerne, at det ikke er teknikken i systemerne, der forhindrer konvergens!

Bibliotek.dk – Avanceret søgning for studerende mv.

En brugerundersøgelse, gennemført i efteråret 2004, viser bl.a. at 40% af brugerne af bibliotek.dk er studerende, og at 37% af samtlige brugere anvender bibliotek.dk i studieøjemed. Derfor har DBC foreslået at Kommandosøg på bibliotek.dk ændres og udbygges til en Avanceret søgeside, som kan imødekomme de behov som bl.a. de studerende har. Vi får enslydende meldinger om, at den nuværende kommandosøg er lige ”avanceret” nok! Løsningen skal hjælpe brugerne til at lave avancerede søgninger og gøre dem opmærksom på muligheder, som er særlig interessante for denne målgruppe. Biblioteksvejviseren skal suppleres med data om forskningsbibliotekernes fagområder – samt åbne for fjernoprettelse af låner.

Netpunkt.dk – Udvidet søgning for forskere mv.

Flere forskningsbiblioteker stiller netpunkt.dk til rådighed for deres brugere; søgesiden kan via brugertjek give adgang

til lokalt udvalgte ressourcer og funktioner. Som oplagte eksempler kan nævnes DanBib, incl. de udenlandske poster fra især Library of Congress og British Library som ikke indgår i bibliotek.dk, BookData, Deutsche, WorldCat og ArticleFirst. Udover søgning er funktioner som overvågning via profiler (SDI-søgninger) og bestillinger yderst relevante. Der kan evt. udvikles en særlig søgeside til denne målgruppe.

Det digitale bibliotek

En særlig søgeside eller et særlig funktionsvalg i bibliotek.dk, som giver adgang til alle typer digitale ressourcer (netdokumenter, elektroniske tidsskrifter, e-bøger, netmusik, faglige links, fagportaler, netbiblioteker etc.) – og kun digitale ressourcer, er yderst relevant. Funktionen er ikke specielt rettet mod DEF-brugerne, men mod alle typer af brugere, som eftersøger ”ressourcer på nettet”. Det er oplagt at lave denne tjeneste, som i særlig grad imødekommer de brugere, der ønsker indholdet leveret her og nu. De forskellige materials tilgængelighed skal være tydelig, fx hvad der er frit tilgængeligt, hvad der er adgang til som tilmeldt bruger på de forskellige biblioteker, og hvad der er adgang til mod betaling. Søgesiden bør laves i forbindelse med ny brugergrænseflade i 2005.



Hvad kan du og/eller dit bibliotek gøre?

Støt op om udviklingen af bibliotek.dk – enten direkte til Biblioteksstyrelsen eller via Det Biblioteksfaglige Udvalg; bibliotek.dk betales af staten.

Støt op om udviklingen af DanBib – enten direkte til DBC eller via DBCs Fagråd; DanBib+ aktiviteter betales af rekvirenterne, fx enkelte biblioteker og DEF-programområder.

Digitale selvbetjeningsløsninger

Biblioteksstyrelsen er indgået i en storstilet kampagne under Den Digitale Taskforce om digitale selvbetjeningsløsninger – med bibliotek.dk som løsning. Kampagnen starter til august. Her følger så nogle tjekpunkter, som I bør have overvejet endnu en gang inden kampagnen for alvor går i gang:

- Står bibliotekets navn på alle de web-sider, brugeren møder – eller forventes det, at brugerne læser URL'er?
- Viderestiller I ved 0-hit til bibliotek.dk og/eller Google – uden at brugeren skal genindtaste søgningen – eller ender brugeren i en blindgyde?
- Har I indført Z-bestil, dvs. implementeret den fuldautomatiske bestillingsproces med alle transaktioner som fornyelse, reservationer etc. samt

besvarelser herpå? Pt. har 41 folkebiblioteker og 0 forskningsbiblioteker gjort det! Fra bibliotek nr. 41 modtog vi følgende: *Det virker perfekt. Nu halvtvejs oppe ad dagen, hvor vi kan se hvilke enorme lettelser det giver, er vi nærmest lykkelige!*

- Har I indført automatisk låner tjek? Pt. har 45 folkebiblioteker og 0 forskningsbiblioteker gjort det!
- Er I rustet til forsøg med automatisk fjernlån, dvs. fuldautomatisk behandling af bibliotek.dk- og DanBib-bestillinger? Vi har netop udsendt invitation til 5 forskningsbiblioteker og 7 folkebiblioteker, som skal starte arbejdet.

Hvad bør du og/eller dit bibliotek gøre?

Lad jeres systemadministrator kontakte jeres systemleverandør – I er meget velkomne til at indhente yderligere specifikationer hos os.

Adgang til ressourcer med adgangskontrol

I øjeblikket anvender vi, dvs. biblioteker, DEF og DBC forskellige metoder og data-modeller for adgangskontrol, som stritter i alle retninger. Det bør vi koordinere og standardisere! Det kunne være første skridt på vejen mod integrerede bruger-

rettigheder, det sømløse bibliotek, fælles lånerkort, fælles lånerregister. Der skal med sikkerhed gennemføres flere eksperimenter, men i det lidt længere perspektiv er det vores PLIGT at implementere en fælles løsning; det er brugerne, der skal være vinderne!

Harmonisering af brugergrænseflader

Er I parat til at drøfte mulighederne for en harmonisering af brugergrænseflader? Kravet til profilering af de enkelte biblioteker har medført et krav til teknologien, nemlig at alle basale ydelser og services skal stilles til rådighed som webservices. Der bør være plads til en løsning, der kombinerer en harmonisering af brugergrænsefladerne med webservices, fx i form af en standardbrugergrænseflade, der kan bruges, som den er – eller give plads for lokale tilpasninger. Er det i brugernes interesse, at der sker en harmonisering af brugergrænsefladerne – eller er det i biblioteksejernes interesse, at der sker en profilering – eller...?

Hvad kan du og/eller dit bibliotek gøre?

Sæt standardisering på dagsordenen i DEF-projekter. Sæt profilering vs. harmonisering på dagsordenen i DEF-sammenhæng. Vi deltager meget gerne i drøftelserne.

Der var engang et lille land...

Landet var styret gennem grevskaber, hertugdømmer og kongedømmer. Og enhver ville gøre det bedste på sin måde. Men så en dag fattede overkongen Kong V Enes R mod og fremsatte følgende lovforslag:

1. Der skal indføres fælles pasordning mellem alle grevskaber, hertugdømmer og kongedømmer (adgangskontrol til licensbelagte ressourcer så brugerne opnår maksimale brugerrettigheder)
2. Alle byskilte, sogneskilte og gadenavne (websider) skal være identificerbare og tydelige (husk navnet, så kommer borgerne igen)
3. Der må ikke være lukkede veje og stier (ingen søgning bør ende i en blindgyde)

4. Der skal være 100% ligestilling (fuld integration mellem søgning i digitale og faste ressourcer)
5. Der skal bygges en hjælpsom vej til rigets skatkamre, som også kan bruges af fodgængere og cyklister (søgeside for studerende i bibliotek.dk)
6. Der skal være én ajourført vejviser for hele kongeriget (VIP som webservice)

Om lovforslaget blev vedtaget og ført ud i livet - ja, det hører fremtiden til....

Redskabsgymnastik med emneord og klassifikation eller frit fald i nettet

Temadag om emnedata på Vejle Bibliotek 27. januar 2005

Refereret af Hanne Sonne Henriksen, Bjarne Christensen, Else Marie Lauridsen Henning Midtgaard Hanssen

Er klassifikation forældet i forhold til emneord? Eller er det tværtimod sådan, at emneord forgår, mens klassifikation består? Eller er begge dele på vej over i historien overflødiggjort af Google og de andre effektive søgemaskiner på nettet?

Hanne Sonne Henriksen
Assistent Det Kgl. Bibliotek
Bjarne Christensen
Afdelingsbibliotekar SDUB
Else Marie Lauridsen
Førstebibliotekar DPB
Henning Midtgaard Hanssen
Førstebibliotekar SB

Det vil være synd at sige, at emneregistrering har været et varmt emne i de senere års biblioteksfaglige debat. Hvis man gennemgår registrene til de seneste 10 årgange af DF Revy, finder man siger og skriver TO artikler under indgangene Emnesøgning og Klassifikation. Med tanke på, hvad der er sket på andre områder i samme periode, vurderede vi derfor sidste år i bestyrelsen for DFs Forum for Registrering, at tiden måtte være inde til at få belyst, hvordan de aktuelle vilkår er for denne traditionelt meget prestigefyldte del af bibliotekernes registreringsvirksomhed: Er klassifikation forældet i forhold til emneord? Eller er det tværtimod sådan, at emneord forgår, mens klassifikation består? Eller er begge dele på vej over i historien overflødiggjort af Google og de andre effektive søgemaskiner på nettet?

Glædeligvis var der så mange, der fandt disse spørgsmål relevante, at det lod sig gøre at samle ca. 70 mennesker til en temadag på Vejle Bibliotek den 27. januar under overskriften ”Redskabsgymnastik med emneord og klassifikation eller frit fald i nettet?”

Klassifikation og emneord – dobbeltkonfekt eller supplement? /v. John Kruuse

Den nye formand for Forum for Registrering, Hanne Hørl Hansen, bød velkommen og gav derefter ordet til John Kruuse, for at han kunne fortælle om de erfaringer, han har indhøstet under et projekt, der skulle forbedre emnesøgningsmulighederne i Statsbibliotekets (SB) katalog.

Projektet er dog for nylig sat i bero, da det er den nuværende ledelses politik, at der ikke skal anvendes ressourcer på klassifikation og berigelse med emneord. Af samme grund understregede John Kruuse, at hans udtalelser helt stod for egen regning og ikke repræsenterede SBs officielle holdning til værdien af emnedata i katalogposter.

SBs katalog rummer emnedata fra 5 forskellige klassifikationssystemer (UDK, DK5, DDC, NLM og LC samt det lokale FMB-system), 2 verbale emnedatasæt (LCSH og DBCs kontrollerede emneord), plus alle de løse søgeord tilføjet gennem de seneste 25 år. Fra 1998-2002 benyttes dog - forskelligt fra sprog og fag - alene DK5 + DBC-emneord til danske bøger og DDC+LCSH til udenlandske. Siden maj 2004 har man udelukkende genbrugt eksisterende emnedata i DBC- og MLT-poster, så (afhængigt af fag) er mellem 5 og 50 % af alle nyindkøbte udenlandske bøger uden emnedata i katalogen.

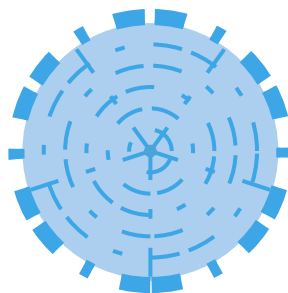
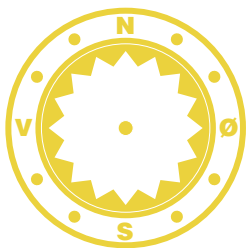
Alle emnedata i SBs katalog behandles som autoritetsdata, så et klik i posten tilsyneladende fører til alle andre bøger om samme emne i katalogen. Allerede nu findes 48.000 forskellige DDC-klassemærker, 70.000 forskellige LCSH-emneord, 22.000 forskellige DK5-klassemærker (inkl. alfabetiske underdelinger, tillægstal m.m.) og 16.000 forskellige DBC-emneord, så det blotte antal nødvendiggør mange forskellige søgninger for at ramme selv et meget snævert betraget fagområde. Et betydeligt antal DDC-klassemærker og

LCSH-emneord optræder i flere former (og dermed også i forskellige autoritetsposter), fordi de stammer fra genbrugsposter med varierende formateringspraksis.

Både DDC og DK5 er - for slutbrugeren - meget lukkede klassifikations-systemer. DK5 kan overskues, men man skal have Tante Grøn og Tante Brun ved hånden. DDC har efterhånden udviklet sig til mere at være et regelsæt for, hvordan et klassemærke konstrueres korrekt, end en tabel over mulige klassemærker, og selv om der også her eksisterer et udmærket indeks, tager det ikke hensyn til DDCs mangfoldighed af mulige tillægstal. For mange fag er den FMB- og UDK-klassificerede ældre bogsamling i Statsbiblioteket stadig af stor interesse, men også her mangler brugeren af det virtuelle bibliotek et værktøj til at udpege de rigtige klassemærker før søgning.

DBC-emneord er umiddelbart forståelige, men er som enkeltord i de fleste tilfælde for uspecifikke, LCSH-emneord er meget præcise og let genkendelige. Men for begge systemer savnes en oversigt over hvilke emneord, man kan forvente at træffe i en bestemt faglig sammenhæng. Det meget store antal eksisterende LCSH-emneord - mere end 220.000, hver med mulighed for op imod 100 forskellige subheadings - medfører desværre også, at mange ens bøger LCSH-klassificeres temmelig forskelligt.

Alle disse problemer kan løses på en simpel måde: Vi laver en konkordans mellem klassifikationssystemerne DDC, DK5,



Det overordnede mål med emneregistreringen er, at det skal være et let forståeligt og let anvendeligt værktøj til lånerne. Der skal derfor anvendes ord, som lånerne naturligt ville anvende.

NLM, FMB og UDK (LC er bevidst udeladt) og hæfter de eksisterende emneord (LCSH+DBC) op på de fagområder, som konkordansen opdeles i.

Alle emnesøgningsmuligheder i bibliotekskatalogen præsenteres i et browsebart hierarki, hvor vi selv definerer finheden. De yderste grene er maskingenererede websider, hvor alle klassifikationskoder er oversat til klikbar klartekst, og hvor evt. trunkeringer, årstalsafgrænsninger m.m. er indlagt i søgestrengen ”bag” den klikbare tekst. Ved at søge på emnedata ”udefra” i stedet for at klikke på uforståelige emnekoder i en post opnår vi to ting: at slutbrugeren får de rigtige klassemærker til rådighed for søgning straks, og at de små variationer i delfelt-formateringen af klassemærke eller emneord i posten, der giver forskellige autoritetsposter, søges under ét.

For fagområder, hvor den monografiske litteratur har stor betydning, kan siderne let udvides til også at omfatte søgning i fælleskataloger som fx bibliotek.dk (hvor DDC og LCSH via genbrug har fundet vej til poster fra mange biblioteker, der ikke selv aktivt benytter de to systemer). Men søgestrengene skal naturligvis tilpasses den større variation, som specielt LCSH udviser i meget store bibliotekskataloger.

Konklusionen er derfor: Ingen emnedata er overflødige, tværtimod supplerer mange hinanden i et uventet stort omfang. Imidlertid har slutbrugeren ringe chance for at udnytte dem i den form, de

i dag foreligger på i SBs katalog, i bibliotek.dk og andre store bibliotekskataloger. (Se også J.Kruuses uddybende artikel i dette nr.)

Hvordan søger brugerne egentligt? /v. Kirsten Larsen

Kirsten Larsen fra Dansk BiblioteksCenter delagtiggjorde forsamlingen i sine erfaringer med, hvordan forskellige typer af brugere - både den professionelle og slutbrugeren - søger i bibliotek.dk og Netpunkt.

En analyse af en enkelt dags søgninger i bibliotek.dk (ca. 20.500) viser, at der ikke foretages så mange fritekstsøgninger, som man kunne forvente. Faktisk var kun ca. 7 % af samtlige søgninger på fritekst. Derimod var der mange specifikke forfatter- og titelsøgninger: henholdsvis 34 og 20%. Emnesøgninger tegnede sig for 11%. Videresøgninger fra et allerede fundet forfatternavn eller emne udgjorde henholdsvis 5 og 11%. Slutbrugeren søger altså ofte temmelig præcist.

Der er nogle overraskende forskelle på, hvordan der søges i bibliotek.dk og i DanBib via Netpunkt (sidstnævnte anvendes som bekendt hovedsagelig af bibliotekerne). I Netpunkt var 48% af søgningerne på en enkelt dag med ca. 37.600 søgninger fritekstsøgning, og mange søgekoder var slet ikke anvendt. Resultatet viser, at brugergrænsefladens arkitektur har stor indflydelse på, hvordan der bliver søgt.

Kirsten Larsens indlæg har i bearbejdet form kunnet læses i DF Revy 2005:3, s. 6-

8, og derfor skal kun nogle hovedpunkter refereres her. Centralt i hendes indlæg var arbejdet med at udvikle det emnehierarki, som Biblioteksstyrelsen har besluttet skal sættes i drift sammen med en ny brugergrænseflade i bibliotek.dk i efteråret 2005.

Emnehierarkiet skal hjælpe søgningen på vej, hvis slutbrugeren ikke har et klart defineret informationsbehov, finde overblikslitteratur, hjælpe med at finde frem til enkelte gode titler om et emne og afhjælpe stavevanskeligheder med ”forprogrammerede” søgninger.

Eksisterende folkebiblioteksdata bliver kernen - der tilføjes altså ikke nye data. Søge-URL'erne skal kombinere klassifikation og emneord med titler og lidt fritekst, hvilket vil kunne give ret præcise søgninger. Ordhierarkiet hentes fra mange kilder også uden for den traditionelle biblioteksverden, og der arbejdes med at skabe en universel nutidig sprogbrug.

Emneregistrering i praksis 1: Handelshøjskolens Bibliotek, København /v. Anita Sørensen

Handelshøjskolens Bibliotek (HBK) anvender mange ressourcer på emneregistrering. Der sættes i dag danske emneord på alle poster - dog ikke store pakker af e-bøger som f.eks. Ebrary. Der anvendes både kontrollerede og ukontrollerede emneord. Tidligere anvendtes også UDK-klassifikation, men fra 1997 tilknyttedes kun emneord.

HBK har opbygget en emneordsbase med bibliotekets eget hierarkiske emneordssystem med synonymer, overordnede og underordnede emneord, beslægtede

begreber og engelske emneord. Basen rummer i dag mere end 6000 forskellige emneordsposter. Problemet vedrørende emneord der kan anvendes forskelligt inden for forskellige fag, søges løst ved at anvende strenge, hvor ordene så indgår i forskellige sammenhænge.

Det overordnede mål med emneregistreringen er, at det skal være et let forståeligt og let anvendeligt værktøj til lånerne. Der skal derfor anvendes ord, som lånerne naturligt ville anvende. Man forsøger dog samtidig at være stringent i valget af emneord, og disse to mål kan stride lidt mod hinanden. Endeligt skal det være muligt via en tesaurus at vise beslægtede emneord.

Fra sommeren 2004 har man indført en søgeskærm for emnedata, hvor der er to muligheder:

- 1) Bred emnesøgning, hvor man søger direkte i hele databasen og direkte får vist de bibliografiske poster.
- 2) Præcis emnesøgning, hvor man søger i emneordsbasen. Der søges kun i de kontrollerede emneord. Ved søgning i denne base fremvises emneordsposten, hvor man også kan se evt. overordnede og underordnede emneord – og videresøge direkte fra disse. Der fremvises ligeledes synonymmer og se-også henvisninger til beslægtede emneord.

Fokusgruppeundersøgelser har vist, at emneordssystemet er et godt værktøj, men det har været svært at formidle, hvordan det skal anvendes. Forskellen mellem de to forskellige typer af emnesøgning er ikke indlysende for brugerne. Derfor er det tvivlsomt om man i øjeblikket har opnået sit mål. Man har et godt katalog for de professionelle brugere, men det er nødvendigt i fremtiden at skabe en bedre grænseflade med en mere udviklet tesaurusfunktion og med en udvidet bruger/system-dialog.

Det ville også være ønskeligt med andre faglige indgange, f.eks. pr. semester, fag eller opgave. Det kunne også være en mulighed i fremtiden med en decideret engelsk søgeskærm til emnesøgning, hvor man kunne søge på de engelske termer, som ligger i emneordsposterne.

Anita Sørensens indlæg kan studeres nærmere i DF Revy 2005:3, s. 10-12.

Emneregistrering i praksis 2: Syddansk Universitetsbibliotek /v. Poul Hynding
Syddansk Universitetsbibliotek (SDUB) har altid gjort meget ud af emneregistreringen. Man anvender en tilpasset udgave af SAB-klassifikationen. I dele af systemet er den beriget med UDK og NLM-klassifikation. Helt fra kortkartotekets tid har man både anvendt klassifikation og verbale henvisninger til denne. I slutningen af 1980'erne opdelte man systematikken i undergrupper. Der skete desuden en opdeling af de fleste grupper i flere niveauer med undergrupper. F.eks. blev den klassifikation, som svarede til grammatik, underopdelt i de forskellige aspekter af grammatik med en lang række klassifikationskoder med tilhørende verbale henvisninger. Dette gav mulighed for den findeling, der eksisterer i dag.

I det nuværende bibliotekssystem (Horizon) ligger SAB-klassifikationen med tilhørende verbale henvisninger som autoritetsposter. Dette har givet nogle begrænsninger i måden, man kan søge på de verbale henvisninger, men har også gjort diverse opdateringer nemmere.

Den seneste udvikling, som foregik i 2003 og 2004, er en berigelse af selve SAB-klassifikation med en lang række enkeltord, som gør en kombinatorisk søgning mulig – enten via en fritekstsøgning (basis-søgning) eller via en speciel søgevej for emneord. Disse enkeltord afspejler i høj grad hierarkiet i emneordssystemet, dvs. at grupper nede i hierarkiet også har emneord fra den/de overordnede grupper. F.eks. er der på den SAB-klassifikation, der dækker komedie, som er en undergruppe til drama, tilføjet både emneord fra komedie og fra overgruppen drama. I forbindelse med denne berigelse har der været nogle overvejelser om, hvordan emneord skal udformes som enkeltord – i modsætning til de verbale henvisninger, der ligger som strenge. Det har også været nødvendigt at overveje, hvor langt man skal gå med at berige med synonymmer og nært beslægtede ord. Det vigtigste er at finde de formuleringer, som lånerne vil anvende.

Der er planer om at gøre grænsefladen til emnesøgningen bedre, og der mangler p.t. en rigtig tesaurus-funktion. Emneordssystemet indeholder hierarkiet via sine emneord, men det ville være et stort fremskridt at kunne fremvise dette hierarki på en direkte måde i en synlig tesaurus.



Emneregistrering i praksis 3: Det Kgl. Bibliotek /v. Henrik Laursen.

På Det Kgl. Bibliotek (KB) findes mange ældre kataloger, der dækker mange tidsperioder, og hvor såvel format som systematik er forskellige. Derfor skal man lede mange steder og desuden have kendskab til, hvordan de forskellige emner er systematiseret i de forskellige tidsperioder. Et værktøj, der måske kan løse disse samsøgningsproblemer, hedder Topic Maps, og dets anvendelighed og muligheder undersøges i øjeblikket i et pilotprojekt.

Topic Maps er en ISO-standard, der bruges til at beskrive videnstrukturer og forbinde disse med informationsressourcer. Topic Maps kan skabe nye måder, hvorpå der kan navigeres rundt i store forbundne datamængder. En Topic Maps applikation kan læse et Topic Map (XML-fil) og på en grafisk anskuelig måde fremvise sammenhænge mellem emner og linke til de dermed forbundne ressourcer.

Topic Maps anvender begreberne Topic, Occurrence og Association. Topic svarer i det aktuelle tilfælde til emnet (klassifikationen). Occurrence svarer til søgningen i basen (REX) efter bøger med den tilhørende klassifikation. Association optræder i pilotprojektet i to typer: dels en association "svarer til", dels en association "se også". Det er muligt at sammensætte de maps, der knytter sig til enkelte kataloger, således at der kan foretages samsøgninger.

Henrik Laursen viste, hvordan man ved hjælp af programmet "Omnigator" kunne præsentere en oversigt over de forskellige typer af topics (en klassifikationsoversigt i de enkelte kataloger). Desuden så vi et eksempel på en samsøgning i katalogerne.

Konklusionen er, at Topic Maps faktisk kan skabe sammenhæng i meget forskellige kataloger. Da det er skalerbart, kan det udbygges med nye kataloger. Brugeren kan også selv aktivt tilpasse det og foretage sit eget valg af fag og perioder. Det er desuden muligt at udbygge systemet med en egentlig tesaurus.

Projektet er som sagt et pilotprojekt, og det var ultimo januar endnu ikke afgjort, om systemet kommer til at overgå til almindelig drift.

Søgemaskiner og emnesøgninger på internettet: Google /v. Erik Høy

Erik Høy fra Københavns Kommunes Biblioteker havde givet sit indlæg om søgemaskinerne undertitlen: Hvad gør de, og hvorfor rammer de så godt?

Google har, som Erik Høy slog fast, sat standarden for søgemaskiner i dag. Man taler ligefrem om ”googlificering”, der er blevet lidt af et skræmmebillede i biblioteksverdenen. Samtidig råder Google nu over et effektivt indskanningssystem, og der er planer om at indskanne biblioteksmaterialer i større stil på bl.a. New York Public Library.

Søgemaskinens effektivitet måles i dag ikke så meget på deres evne til at fremfinde dokumenterne som til at sortere på fundene på en hensigtsmæssig måde. Som regel er der alt for mange fund, så det er vigtigt, at de bedste figurerer blandt de 50 første, der præsenteres for brugeren.

Google anvender et sorteringssystem kaldet PageRank (efter en af Googles fædre Larry Page). Det er patenteret, og de præcise detaljer er stadig hemmelige. Der opereres med op mod 100 forskellige relevanskriterier (hvor i dokumentet er søgeordene placeret, hvor hyppigt optræder de, er de med versaler eller fed skrift, hvor tæt står de osv.). Google lægger også stor vægt på, hvor mange links der er til andre sider. I praksis har PageRank vist sig at være de fleste andre sorteringsmåder overlegen.

De fleste brugere synes, at Google er god til at finde de emner, de søger på. Det er hurtigt og enkelt at søge. Der skal ikke anvendes en avanceret søgesyntaks eller avancerede søgebilleder. Derimod vil de professionelle brugere, bibliotekarer eller andre, som søger efter videnskabelige dokumenter ofte have svært ved at finde disse, da de som regel er lavt placeret blandt de mange fund. Man kan dog i nogen grad sætte sig ud over dette ved at bruge søgestrengene med domæne-afgrænsninger.

Erik Høy omtalte til sidst kort Google Scholar. Den er interessant for bibliotekerne, bl.a. fordi den indeholder link til Library Search (WorldCat).

Opsamling og afrunding /v. Erik Thorlund Jepsen

Som de fleste vil vide, er Biblioteksstyrelsens bibliografiske konsulent Erik Thorlund Jepsen en travl mand, men ikke desto mindre havde han sagt ja til at komme til Vejle og afrunde temadagen.

Erik Thorlund Jepsen mente, at man kan tale om tre typer af informationsbehov hos brugerne, og at der er forskel på, hvilke typer af data der skal til for at opfylde behovene. For overskuelighedens skyld er det her sammenfattet i dette skema:

Informationsbehov	Databehov
Verifikative	Bibliografiske data samt evt. meget specifikke emnedata (form)
Bevidst emneafgrænsede	Emneord, klassifikationskoder, angivelse af målgruppe og/eller form samt bibliografiske data
Mudret emneafgrænsede	Som ovenfor, men præsentation af muligheder er essentiel (behov for overblik over emne og emnemæssig behandling i system)

Emnehierarkier baseret på gruppering og søgestrengene (dvs. emneord og klassifikationskoder) er velegnede for brugere, der har mudrede emneafgrænsede informationsbehov og måske også svag system- og/eller søgemæssig viden. Emnesøgninger i Google og på nettet i øvrigt vil – efter Erik Thorlund Jepsens erfaringer – kun give brugbare resultater, hvis der er tale om meget bevidst emneafgrænsede og meget specifikke søgninger. Det samme gælder naturligvis verifikative søgninger. Men der er et vigtigt forbehold: Er målet at finde videnskabelig litteratur, er Google langt fra noget hensigtsmæssigt søgeværktøj.

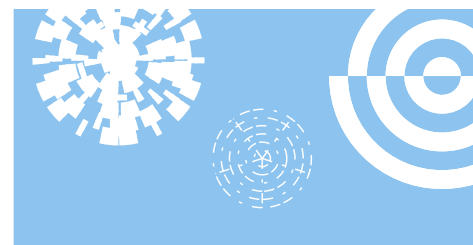
Erik Thorlund Jepsen underbyggede denne påstand ved at referere nogle tal fra det såkaldte Webtapir-projekt. Dette havde til formål at identificere karakteristika til brug for høstning, søgning og rangordning af videnskabelige dokumenter på nettet. Emnerne var udvalgt inden for området plantebiologi: fotosyntese, herbicid-resistens og plantehormoner. En af de mere bemærkelsesværdige konklusioner var, at Googles rangordning ikke prioriterer videnskabelige dokumenter – tværtimod. Godt nok er Google i stand til at finde dokumenterne, men ved et stort antal søgesvar når de normalt ikke op blandt de 830, som vises. Det skyldes, at over halvdelen af de videnskabelige artikler, der publiceres på nettet, ikke har udgående links.



Som afslutning oplyste Erik Thorlund Jepsen, at dette ville være et af de emner, der tages op på Danmarks Biblioteks-skoles og Biblioteksstyrelsens konference den 17. marts om fremtidens emnesøgningmuligheder i bibliotekerne. Denne konference er blevet planlagt uafhængigt af DFs temadag (dog har arrangørerne talt sammen for at undgå datosammenfald), og det giver håb om, at den diskussion, der blev startet i Vejle, ikke dør ud igen lige med det samme.

Forkortelser for klassifikations- og emneordssystemer

- DDC** Dewey Decimal Classification
- DK5** Dansk Decimalklassedeling, 5. udg.
- FMB** F.M. Bendtsens klassifikationssystem (lokalt system på Statsbiblioteket)
- LC** Library of Congress Classification
- LCSH** Library of Congress Subject Headings
- NLM**: National Library of Medicine Classification
- SAB**: Sveriges allmänna bibliotekssystem
- UDK**: Det Universelle Decimalklassifikationssystem



MLT- og DBC-emnedata – en guldgrube for emnesøgning i forskningsbibliotekerne

Af John Kruise

For mange fag er SBs ældre bogsamling (FMB og UDK-klassificeret) stadig af stor interesse. Men for alle klassifikationssystemerne gælder, at brugeren af det virtuelle bibliotek ikke har noget værktøj til at udpege de rigtige klassemærker - hverken før eller under søgning.

John Kruise
Skejbytoften 9
8200 Århus N



Statsbiblioteket benytter udelukkende genbrugte emnedata for alle nye bøger. Første skridt blev taget i januar 1999, hvor alle danske bøger (primært pligtafleverng) kun blev emneklassificeret, hvis det var muligt at finde en genbrugspost med emnedata, og siden maj 2004 har alle nyanskaffede udenlandske bøger fulgt samme procedure.

Den ændrede praksis betyder også, at fagreferenten ikke længere ser "egne" nye bøger, inden de går på plads i magasinet eller udlånes.

Nu, hvor den første bestyrelse har lagt sig, må man nok konstatere, at den ændrede praksis har givet et markant løft på emnedatasiden: aldrig har så mange danske bøger fået både dk5 og DBC-kontrollerede emneord og aldrig har de udenlandske bøger fået så detaljerede klassemærker i form af DDC eller NLM og så præcise emneord i form af Library of Congress Subject Headings (LCSH). Men der er selvfølgelig smuttere, især bøger på tysk, fransk og mere eksotiske sprog er tydelig underrepræsenteret i den "nye" biblioteksbase (som ikke længere hedder SOL).

Autoritetsdata uden autoritet

Selvom biblioteksbasen nu kun fødes fra to kilder, har vi stadig omkring en million ældre titler med det gamle systems klassemærker: FMB og UDK, ligesom man før 1999 alene dk5-klassificerede udenlandske bøger af interesse for Overcentralkatalogen. I perioden 1980-2003 har man i et vist omfang også genbrugt MLT-poster, så vi står nu med et - formentligt enestående

(emnemæssigt set) - uensartet katalog med 48.000 forskellige DDC, 70.000 forskellige LCSH, 22.000 forskellige dk5 (incl. alfabetiske underdelinger, tillægstal m.m.) og 16.000 forskellige DBC-emneord, de gamle FMB og UDK er der godt 22.000 af (incl. alf. underdelinger), så det blotte antal nødvendiggør mange forskellige søgninger for at ramme selv et meget snævert betragtet fagområde

Alle emnedata i Statsbibliotekets katalog behandles som autoritetsdata, så et klik i posten burde føre til alle andre bøger om samme emne i katalogen. Men et betydeligt antal DDC og LCSH optræder i flere former (med forskellige autoritetsposter) fordi de stammer fra genbrugsposter med varierende grad af underdeling af DDC-strengen med *b-felter og skiftende del-feltkoder i LCSH-strengen. dk5 har andre, men tilsvarende problemer.

Videresøgning fra en posts autoritetsdata fører derfor kun til en delmængde af de eksisterende poster med samme klassifikation.

Ingen værktøjer til rådighed for emnesøgning

Både DDC og dk5 er - for slutbrugeren - meget lukkede klassifikationssystemer. dk5 kan overskues - hvis man har Tante Grøn og Tante Brun ved hånden. DDC har efterhånden udviklet sig til at være et regelsæt for hvordan et klassemærke konstrueres korrekt fremfor en tabel over mulige klassemærker, og selv om der også her eksisterer et udmærket index, tager det ikke hensyn til DDC's mangfoldighed af

mulige tillægstal. For mange fag er SBs ældre bogsamling (FMB og UDK-klassificeret) stadig af stor interesse, men for alle klassifikationssystemerne gælder, at brugeren af det virtuelle bibliotek ikke har noget værktøj til at udpege de rigtige klassemærker - hverken før eller under søgning.

Kun NLM er frit tilgængeligt på nettet, men en praktisk brug hæmmes af, at kun et fåtal af skemaernes mange mulige indgange er repræsenteret i SBs katalog, og den udpræget flade struktur i hver medicinsk speciales gren i hierarkiet leder ikke den almindelige bruger op mod de store grupper, hvor bøgerne "er".

DBC-emneord er umiddelbart forståelige, men er som enkeltord i de fleste tilfælde for uspecifikke. LCSH-emneord er meget præcise og let genkendelige, men i begge tilfælde mangler vi en oversigt over hvilke emneord, man kan forvente at træffe i en bestemt faglig sammenhæng.

Det meget store antal eksisterende LCSH-emneord - mere end 220.000, hver med mulighed for op i mod 100 forskellige Subheadings, medfører desværre også, at mange ens bøger LCSH-klassificeres temmelig forskelligt.

En konkordans er løsningen

Som man kan forstå er situationen mere end kritisk, men alligevel ligger løsningen på de fleste af vores problemer lige for: vi skal lave en konkordans mellem klassifikationssystemerne, og vi skal emneklassificere emneordene!

Nu vil den biblioteksvidenskabeligt funderede læser nok indvende, at al forskning (og den er omfattende) har vist, at det ikke er muligt at lave konkordanser mellem forskellige klassifikationssystemer. Det er klart, at det enkelte klassemærke fra f.eks. DDC ikke altid kan matche et og kun et dk5 eller FMB, men for universalbiblioteket SB viser det sig, at en acceptabel (om ikke 1:1) match kan opnås med intervaller af de forskellige klassifikationssystemers "numre". For specifikt "danske" forhold kan DDC måske slet ikke bidrage, og omvendt har dk5 ikke meget at gøre godt med indenfor snævre højvidenskabelige fagområder.

Både DDC og dk5 (som jo er rundet af DDC i 1915) har udviklet sig i takt med den eksisterende litteratur og følger ret snævert eksisterende "fag" - som er lette at identificere indholdet af, og det har vist sig, at SBs gamle FMB og UDK - tildelt efter synsvinklen "emne" for næsten alle områder, uden videre kan matches med korte intervaller af DDC/dk5 i et hierarki med 2-3000 grene.

Alle emnesøgningsmuligheder i bibliotekskatalogen præsenteres i et browsebart hierarki, hvor vi altså selv definerer finheden. De yderste grene er maskingenererede websider, hvor alle klassifikationskoder er oversat til klikbar klartekst og hvor evt. trunkeringer, årstalsafgrænsninger m.m. er indlagt i søgestrengen "bag" den klikbare tekst.

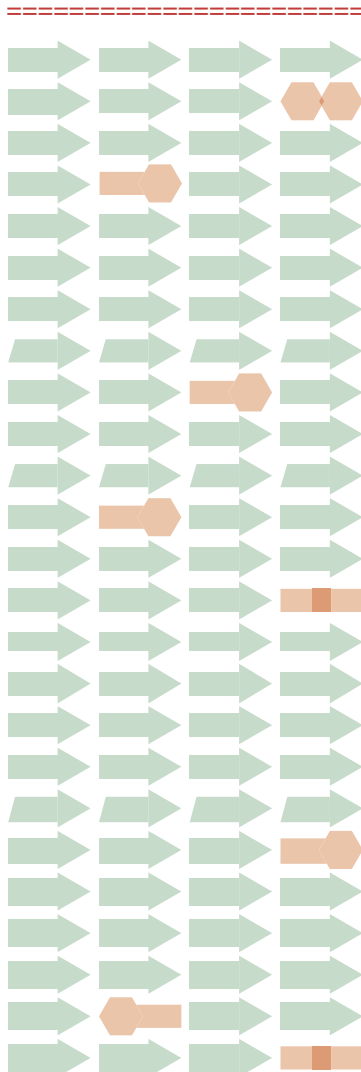
Konkordansen konstrueres og vedligeholdes således

Alle poster i bibliotekskatalogen produceret efter 1979 (hvor DDC og LCSH første gang viser sig i MLT-poster) er analyseret for samtidig (parvis) forekomst af DDC, dk5, FMB og LCSH + DBC-emneord. Spændvidden af emnehierarkiets grene er herefter fastlagt efter antallet af repræsenterede DDC, og alle dk5, FMB og LCSH + DBC-emneord, der falder indenfor det spænd af DDC, som den valgte finhed omfatter, optælles maskinelt. Definitionerne på det enkelte kodede emnedatum (DDC, dk5 og FMB) flettes ind i listen

(i det omfang den er kendt - betydningen af FMB har vi gemt fra satsen af sidste trykte udgave), så også en manuel korrekturlæsning giver mening. Men det viser sig nu næsten altid, at de klassemærker, der optræder hyppigt sammen, også rent faktisk "falder" sammen rent fag/emnemæssigt. For LCSHs vedkommende er situationen lidt mere uklar - der er meget få hits på den enkelte streng, så man må inkludere de mest karakteristiske ord efter en forventning om flere poster med samme verbale klassifikation i fremtiden.

Alle emnedata er forsynet med en kode, der fortæller om type af klassemærke (af hensyn til søgekoden), om det er realiseret i SBs katalog (hvis ikke: type1) og om det skal søges med eksakt match (type2) eller trunkeret (type3).

En sådan fagopdeling skal foretages een gang for alle. Der kommer hele tiden nye klassemærker, alfabetiske underdeliger af eksisterende klassemærker og nye LCSH og DBC-emneord, men dem kan man håndtere således:



SAMLET LISTE: EMNEDATA CUBAS HISTORIE

XLIS	X972_91	
XTXT	Cuba's historie	
DDC2	[972.91]	History of Cuba
DDC2	[972.9100461]	History of Spaniards
DDC2	[972.9100496]	History of Africans
DDC1	[972.9101]	Early history to 1492
DDC1	[972.9102]	Period of European discovery, exploration, conquest, 1492-1514
DDC1	[972.9103]	1514-1763
DDC1	[972.9104]	1763-1810
DDC1	[972.9105]	1810-1899
DDC2	[972.9106]	1899-
DDC3	[972.9106092*]	Persons involved
DDC1	[972.91061]	Period of American military occupation, 1899-1902
DDC1	[972.91062]	1902-1933
DDC2	[972.91063]	1933-1958
DDC2	[972.91064]	Period of Fidel Castro, 1959-
DDC3	[972.91064092*]	Persons involved
LCS3	[Castro Fidel]	Castro, Fidel
LCS2	[Cuba Politics and government 1959]	Cuba . Politics and government, 1959-
LCS2	[Cuba History Revolution 1959]	Cuba . History, Revolution, 1959
LCS2	[Cuban Missile Crisis 1962]	Cuban Missile Crisis, 1962
LCS2	[History Invasion 1961]	History, Invasion, 1961
dk52	[98.681]	Cuba's historie
dk52	[98.681-99 Castro, Fidel]	Fidel Castro
dk52	[98.681-99 Fernández, Alina]	Aline Fernandez
LCS2	[cubakrisen]	Cubakrisen
FMB2	[Am 49 Cuba]	Cuba - Beskrivelse, samfund, historie
NOTE		

Hver uge laves et udtræk af foregående uges nye poster i katalogen, sorteret efter fagkonto til intern orientering. Hver måned kumuleres ugelisterne, sorteret efter fag (baseret på DDC, dk5 og fagkonto) til orientering for Universitetets biblioteker og forskere og offentliggøres gennem fagets emneguide på SBs hjemmeside. Alle emnedata i de månedlige nyhedsletter sammenlignes maskinelt med de enkelte fags "masterliste" og nye elementer flettes automatisk ind i skemaerne. Til slut køres masterlisten gennem et program, der på basis af koderne i venstre spalte genererer XML-udgaven af de skemaer, der indeholder ændringer i forhold til sidste måneds opdatering. Listerne placeres i fagets mappe på et særligt drev og bliver øjeblikkeligt tilgængelige for linket "Faget i bibliotekskatalogen" i den enkelte emneguide på SBs website.

Emnesøgning "udefra" er nødvendig i en Horizon-katalog

Ved at søge på emnedata "udefra" fremfor ved klik på uforståelige emnekoder i en post opnår vi to ting: at slutbrugeren får de rigtige klassemærker til rådighed for søgning straks og at de små-variationer i delfelt-formatteringen af klassemærke eller emneord i posten, der giver forskellige autoritetsposter, søges under et. Endvidere løser vi et specielt Horizon-problem: den alm. tilgængelige søgkode for klassifikation (.cl.) er generisk, så den ikke skelner mellem type af klassemærke. Til gengæld søger den ind i klassemærkets tegnfølge, hvor den er brudt af decimalpunktum, *b-underdeling o.lign, og minsandten også på tværs af forskellige klassemærker. En

søgning på dk5, f.eks. 66.63.cl. (Farvestoffer + Farvekemi) giver samme resultat som en søgning på 63.66.cl. (Katte) og en DDC-søgning på 196.cl. (Spansk filosofi i nyere tid) resulterer i en stribe poster for børnebøger på finsk, grønlandsk osv. (fra dk5-tillægstal *z 196).

Med sådanne problemer er der ikke noget at sige til, at både slutbrugere (i det omfang de overhovedet kender begrebet emnedata), det vejledende bibliotekspersonale (i det omfang vi overhovedet får lejlighed til at tale med brugerne) og biblioteksledelsen (i et omfang jeg ikke tør nævne) forkaster emnesøgning som værktøj og i stedet accepterer fritekstsøgning. Vi ser også tit brugere benytte Amazon.com til at finde bøger om et givet emne. Man finder også mange relevante titler, som ofte resulterer i fjernlån eller nyindkøb, selvom SB allerede har anskaffet de fleste af fagområdets vigtigste bøger.

Emnesøgning i bibliotek.dk og udenfor

For fagområder, hvor den monografiske litteratur har stor betydning, kan siderne let udvides til også at omfatte søgning i bibliotek.dk (hvor man finder mange DDC+LCSH i MLT-poster, også for alle de andre danske biblioteker, der ikke benytter de to klassifikationssystemer), COPAC o.m.a., om end søgestrengene naturligvis skal tilpasses den større variation, som specielt LCSH udviser i meget store bibliotekskataloger.

En emnesøgeflade til bøger kan præsenteres overfor slutbrugeren på mange måder. Den her udviklede model har indtil nu fundet anvendelse som samlet oversigt over et stort fags litteratur (f.eks. Historie:

www.statsbiblioteket.dk/emneguide/historie/fagisol.xml) og opsplittet i mange enkeltdiscipliner, hvor tanken i stedet har været at præsentere bogsøgning som en af mange muligheder efter valg af snæver faglig disciplin (f.eks. Kemi: www.statsbiblioteket.dk/emneguide/kemi/).

Jo tættere, man kommer fagets tradition for litteratur i bogform, jo mere præcist kan søgefladen skræddersys.

Meget få emnedata er overflødige

Efter snart 20 års arbejde med formidling (indenfor naturvidenskab) er jeg nødt til at gå imod den fremherskende opfattelse af emnedatas manglende nytte. Vores brugere efterspørger stadig - og hyppigt - information, som kun er tilgængelig i bogform, og så hjælper hverken Google eller det overflødigshorn af e-baser og -tidskrifter, vi i andre sammenhænge ikke kan klare os uden.

Meget få emnedata er overflødige, mange supplerer hinanden i et uventet stort omfang, men slutbrugeren har ingen chance for at udnytte dem i den form, de foreligger i dag i SBs katalog, i bibliotek.dk og andre store bogkataloger.

Det vil ikke være en uoverkommelig opgave at lave en fælles dansk søgeflade til en væsentlig del af LCs og BLsMLT-emnedata; om vi kan nøjes med DBCs nyudviklede emneflade for danske bøger, må tiden vise. Hvis ikke, har arbejdet med konkordanser allerede vist, at en matchning fag for fag bestemt er indenfor rækkevidde.

Note: Alt arbejde med emnedata har været sat i bero på Statsbiblioteket siden maj 2004. Denne artikel har jeg derfor skrevet som privatperson. Ingen af de fremsatte synspunkter må på nogen måde opfattes som SBs officielle politik på emnedataområdet.

Søgestreng i SBs katalog - som den skal ligge kodet i en webbaseret søgeflade:

I SBs katalog - giver 2 hits:

```
<a href="http://www.statsbiblioteket.dk/cgi-bin/webpac/search+open+LKE+'English language Foreign elements Latin'">English language . Foreign elements. Latin</a>
```

I bibliotek.dk - giver 5 hits:

```
<a href="http://bibliotek.dk/linkme.php?ccl=lem%3DEnglish%20language%20Foreign%20elements%20Latin">English language . Foreign elements. Latin</a>
```

I RedLightGreen - giver 48 hits:

```
<a href="http://www.redlightgreen.com/ucwprod/servlet/ucw.servlets.WController?ACTION=search&SRCHBY=subject&SRCHTERM=English+language+-+Foreign+elements+-+Latin.&MAXRECORDS=20&lang=english&MAXMATES=100&LOG=RelatedSub">English language . Foreign elements. Latin</a>
```

Forskningsbibliotekerne for alle

Af Andrew Cranfield

Den. 27. januar 2005 lancerede Danmarks Blindebibliotek (DBB) et nyt netbibliotek for dem, som har svært ved at læse trykt tekst. Målgruppen for E17 er brugere, pårørende og biblioteksmedarbejdere i bredeste forstand. Samme dag påbegyndte DBB udlån af digitale lydbøger til indmeldte brugere og hermed var DBBs digitale fremtidsstrategi blevet til virkelighed.

Andrew Cranfield
Danmarks Blindebibliotek
Udviklingschef, Formidling
acd@dbb.dk



I de senere år er det blevet meget tydeligt, at mange danskere har svært ved at læse og skrive. I et samfund, hvor kravene til forskellige kompetencer er stigende og hvor evnen til nytænkning og kreativitet er en forudsætning for at etablere de vækstbetingelser, som Innovationsrådet skitserer i *Den danske strategi*¹, er det vigtigt at sikre, at det at have et læsehåndicap, være det pga. af at man er blind, svagtseende, ordblind eller andet, ikke afskærer én fra uddannelsesverdenen eller fra at deltage i en samfundsudvikling båret af læring, viden og samspil mellem forskellige sektorer.

At der findes folk, som har svært ved at læse er der intet nyt i. Problemet i dag er, at for denne gruppe er de fremtidige erhvervs muligheder ringe pga. de høje boglige krav, som alle uddannelser i dag stiller de studerende i sigte – også de håndværksmæssige. Regeringen og undervisningsministeriet har fokus på problemet og sidste år lancerede daværende undervisningsminister Ulla Tørnæs en række initiativer, der skal sikre at flere voksne modtager læse- og regneundervisning. Og mens forsknings- og fagbibliotekerne i Danmark næppe ser denne gruppe som særlig synlig i et undervisnings- og forskningsunivers, er det vigtigt at indse, at alle bibliotekstyper – eller hvad man meget bredt kan rubricere som informationsleverandører – gerne skal være i stand til at betjene de brugere, studerende og forskere, som af forskellige årsager har svært ved at læse trykt tekst.

I en artikel i Bibliotekspressen nr. 3, 2005 beskriver Michael Cotta-Schönberg og René Steffensen, Handelshøjskolens Bibliotek i København nogle forskellige fremtidsscenerier – og hvad man kan kalde for fremtidskrav, for forskningsbibliotekerne. Mens deres overvejelser er udtryk for en generel stillingtagen til de faktorer, som kan være med til at true denne del af bibliotekssektoren, kan deres artikel også ses som en understregning af, at et statisk ikke-dynamisk biblioteksbegreb dybest set ikke kan opfylde fremtidens behov. Artiklens forfattere beskriver en række satsninger, som de mener, er fundamentale for en bæredygtig fremtid for forskningsbibliotekerne. Alle satsninger tager udgangspunkt i et brugerperspektiv – at bringe biblioteket tættere på brugeren, fokus på støtte til studier, udvikling af gode læringsmiljøer for de studerende og forskningsformidling. Ingen af disse tiltag har decideret fokus på læsesvage og læsehændicappede, men alle de nævnte satsninger viser en tendens mod en proaktiv og brugerrelateret serviceopfattelse, som også gerne skal inkludere dem med læseproblemer.

Den 27. januar 2005 lancerede Danmarks Blindebibliotek (DBB) et nyt netbibliotek for dem, som har svært ved at læse trykt tekst. Målgruppen for E17 er brugere, pårørende og biblioteksmedarbejdere i bredeste forstand. Samme dag påbegyndte DBB udlån af digitale lydbøger til indmeldte brugere og hermed var DBB's digitale fremtidsstrategi blevet til virkelighed.

Som et virtuelt netbibliotek skal E17 være med til at forbedre tilgængelighed og adgang til information for dem, som har svært ved at læse trykt tekst. Adgangen til DBBs samlinger af lydbøger, e-bøger og punktbøger er stadigvæk forbeholdt DBBs indmeldte brugere, men mange funktioner og services (herunder viden om målgrupper) er tilgængelige for alle, som har brug for dem (se Jakob Bonde Rasmussens artikel for en mere detaljeret gennemgang af opbygningen og indholdet af E17). Hvilke af disse som er interessante for forskningsbibliotekernes ansatte og brugere, kan det være svært at sige noget om på forhånd, men forhåbentligt kan E17 være et brugbart redskab, der er med til at sikre en kvalificeret betjening af den gruppe af forskningsbibliotekernes brugere, som har svært ved at læse trykt tekst.

I de kommende år er det DBBs målsætning at arbejde med udbygning af E17 som et virtuelt bibliotek, både mht. at sikre øget volumen og med at introducere nye services for brugerne. Et projekt som DBB meget gerne ser udviklet i et nært og givende samarbejde med hele bibliotekssektoren.

¹ Innovationsrådet: Den danske strategi. www.innovationsraadet.dk/upfiler/strategi.pdf



E17 – en digital motorvej

Af Jakob Bonde Rasmussen

Nej – E17 er ikke en ny jysk motorvej eller en ny afhandling om The Information Highway. Det er navnet på et nyt netbibliotek. Og et rigtigt netbibliotek, befolket med virtuelle bibliotekarer i virtuelle rum - men med helt konkrete digitale ydelser og udlån. Er E17 fremtidens bibliotek? Det er under alle omstændigheder et bud på et virtuelt bibliotek i en digital hverdag.

Jakob Bonde Rasmussen
Webkoordinator, DBB (E17)
jbr@dbb.dk



Fantastiske digitale muligheder – for nogle

Mange tager den digitale virkelighed for givet. Indkøb via nettet, adgang til of-fentlig digital information, brug af digital underskrift m.v.. For de fleste mennesker er det blot et spørgsmål om hastigheden, hvormed de vænner sig til de nye digitale ydelser og muligheder.

For handicappede og især synshandicap-pede betyder en digital hverdag uendeligt meget. Den kan potentielt give adgang til et hav af hidtil utilgængelig information. Mulighederne er fantastiske, men desværre skuffer realiteterne ofte, fordi udviklere glemmer at tænke på, at over en halv million mennesker anvender kompenserende udstyr eller har svært ved at se, recipere eller navigere. Med udgangspunkt i bibliotekstjenesten www.e17.dk, sættes der fokus på, hvad digitalisering også er – for alle.

Fra fysisk til digital virkelighed

I netbiblioteket E17 bevæger du dig omkring i forskellige rum, og du ledes på vej af diverse tutorer. En tutor er her implicit den ydelse på E17, der sikrer brugeren en problemfri adgang til information og adspredelse. Det er f.eks. de muligheder, der er for søgning bredt eller specifikt i de enkelte rum. En anden tutor er indholdsfortegnelsen, som altid viser, hvor du er på E17. Eller hjælpeknappen, som giver førstehjælp til særlige sider på E17. Tutorer er også de animerede flashfilm, som guider i brug af E17 og bibliotekernes tilbud overfor målgruppen.

Personalisering

Alle sider på E17 er opmærket i XML og siderne præsenteres ved hjælp af XSLT og CSS stylesheets. Det betyder at indhold og layout er fuldstændigt adskilt. Fordelene herved er, at layout-ændringer kun foretages centralt et sted, at søgninger kan laves mere fleksible, og at al data kan trækkes og præsenteres på et utal af måder. Specielt i forhold til E17 betyder webstrategien, at der er særlige udviklingsmuligheder i forhold til at tilpasse E17s udseende til brugernes særegne behov, som følge af deres specifikke funktionsnedsættelse.

Det er f.eks. muligt at ændre farver og skriftstørrelse på websiderne og i de e-bøger, man kan downloade. Det er muligt at fortælle, at man ikke vil have vist ikoner, billeder og resuméer på siderne. Og det er muligt at få oplæst alle websider med den integrerede WebLæser. WebLæseren afspiller ikke blot sidernes indhold fra start til slut, men kan bl.a. afspille afmærket tekst, indhold i formularfelter, links, eventuelt med hurtigere talehastighed. På sigt vil det være muligt for brugerne helt selv at tilrettelægge hvilket indhold på E17, de ønsker fremvist. F.eks. vil man kunne downloade e-bøger fra E17, og brugeren kan så midlertidigt lukke de rum, der ikke pt. har interesse, ligesom når man på det fysiske bibliotek målrettet går efter at låne en bog i voksenafdelingen.

Det kræver selvfølgelig noget af brugerne i forhold til at vælge og fravælge. Og i mange andre sammenhænge vil denne form for personalisering nok også være

spild af udviklingstid. Men netop i forhold til en målgruppe som E17s med meget forskellige behov i forhold til læsning, giver det mening. Nogen har måske behov for lyd, andre for ikoner - nogen vil gerne have uddybet tekst, andre blot et resumé - nogen vil have sort baggrund, andre blå - nogen vil gerne kunne orientere sig centralt via indholdsfortegnelsen, andre vil surfe via indekser og søgeformularer. For blot at nævne nogle forskellige brugerbehov, som måske ikke er så ualmindelige i virkeligheden.

Mulighederne for Collaborative filtering, som det hedder med et fint ord, er også store på E17. Det skyldes at alle data er opmærket i XML og opbevares i en Tamino-database. At alle data er lagret i en database øger ikke blot mulighederne for at gøre data søgbare, men gør det også muligt at udvikle mere eller mindre komplicerede bruger- og webservices med det formål at fastholde brugeren i miljøet. F.eks. ”*andre har også læst*” eller ”*læs også anbefaling af bogen*”, når man har downloadet en titel. Det er vel overflødigt at nævne Amazon.com som eksempel i den sammenhæng.

Selve downloadservicen er E17s nerve. På E17 bestiller man ikke bare bøger, man kan læse i bøgerne med det samme. Det er den service, som for alvor gør, at E17 kan minde om et almindeligt bibliotek. Desværre endnu ikke med de dufte, man kan opleve i det fysiske biblioteksmiljø – eller heldigvis vil nogen måske mene. Og desværre kun med en brøkdel af den

TILGÆNGELIGHED

Tilgængelighed handler om at flest mulige har adgang til digitale ydelser og internettets informationskilder. Ca. 20% af den danske befolkning har særlige behov på internettet, der alt for sjældent tages hensyn til.

Se film om web-tilgængelighed på E17

E17.DK

"E17 – bibliotekernes motorvej til tilgængelig information" er et nationalt netbibliotek for alle, som har svært ved at læse almindelig trykt tekst. Som et virtuelt bibliotek giver E17 adgang til mange af de samme ydelser, som findes på et traditionelt bibliotek. Du kan f.eks. få anbefalet litteratur, spørge en bibliotekar, spille, lægge beskeder på opslagstavler, bestille bøger, downloade og læse e-bøger på egen pc.

E17 er leveret af Danmarks Blindebibliotek (DBB).

Læs mere på www.e17.dk

DBB DIGITALT

Danmarks Blindebibliotek (DBB) udsender i dag digitale lydbøger til sine brugere. DBBs omkring 10.000 titler er blevet konverteret fra kassettebånd til cd-rom, og udsendes automatisk i takt med brugernes on-demand-bestillinger pr. telefon eller via E17. DBB har udviklet og sælger værktøjer til konvertering fra analog til digital registrering samt opmærkning af XML-filer i henhold til DTD'en for DAISY lydbøger.

Læs mere om DAISY på www.daisy.org



informationsmængde, som findes på selv det mindste folkebibliotek. For der er mange omkostninger forbundet med at producere elektroniske tekster, hvilket i en digital tidsalder jo er temmelig absurd. Alle filer er som udgangspunkt altid elektroniske, og dermed tilgængelige for alle. Derfor lyder E17's vigtigste budskab:

"Alle forlag og udgivere kan få lov til at bidrage med elektroniske filer til det nationale netbibliotek. De er garanteret tilfredse kunder og som minimum en uforandret omsætning."

En sikker digital verden

Som i enhver anden digital virkelighed stilles der store krav om sikkerhed på E17. For at få adgang til de hellige hal-

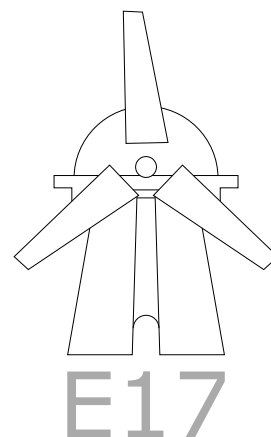
ler, skal brugerne skrive under på, at de er indforstået med de vilkår, der er for håndtering af de elektroniske personlige filer. Desuden skal en læge eller synscentralen skrive under på, at der er tale om et kommunikationshandicap, som forhindrer læsning af trykt tekst. Ordblinde kan få dokumentation fra det kommunikationscenter, hvor de modtager eller har modtaget ordblindeundervisning.

Der er endvidere forskellige mere eller mindre traditionelle tekniske sikkerhedskrav til login, ligesom alle materialer indeholder et unikt id, så materialet kan spores til vedkommende, som hentede filen.

Ikke alt er blevet enklere i en digital verden. Udbydere og interessenters krav om sikkerhed spænder ofte ben for magien

i en digital virkelighed. Men på E17 er det da overkommelige og ikke mindst tilgængelige sikkerhedskrav. Og så må tiden vise om E17s brugere er rustet til den digitale virkelighed.

Skeler man til netbankernes succes, er man ikke i tvivl – er der substans i ydelsen, så skal brugerne nok finde ud af det. Men netbankerne er også et godt eksempel på, at de desværre kun er forbeholdt personer, som ikke anvender kompenserende udstyr.



BAG OM TEKNIKKEN PÅ E17

XML	Alle filer opmærkes i XML efter modificeret XML DTBook DTD. Filene gemmes i en Tamino-database.
Edith	CMS udviklet af DBB til håndtering af XML-filer, forbindelse til Tamino XML Server via WebDav, og sikring af tilgængeligt og ensrettet output.
XSLT og CSS	Transformering af XML til XHTML sker via XSLT og layout defineres ved hjælp af Cascading Stylesheets.
XQuery	XQuery er et forespørgselsprog til XML-dokumenter - det grundlæggende værktøj i forhold til søgning og opbygning af søgerutiner.

Er webservices også løsningen for din biblioteksportal?

Første møde i DEFF XWS Testbed projektet

Tid: d. 25. maj kl. 13 - 16.30

Sted: KB

Er du interesseret i at udvikle og berige dit biblioteks website, så bør du deltage i dette arrangement. Seminaret giver konkret inspiration til anvendelse af XML web services og der bliver en enestående mulighed for at påvirke den fremtidige udvikling af webservices. DEF XWS Testbed projektet er etableret

for at bibliotekerne bliver i stand til at opnå de mange fordele, der er i at udnytte XML webservices på en effektiv måde i deres biblioteksportaler. Dermed udbredes og stimuleres udnyttelse af XML webservices til gavn for de enkelte biblioteker og DEFF infrastrukturen.

Mødets primære målgruppe er således projektledere og informationsarkitekter ved fag- og forskningsbibliotekernes portaler. Folk med ideer omkring portalernes fremtidige funktionalitet og som står for det lokale arbejde med at realisere disse visioner.

Program

13.00 - 13.15 **Velkomst og introduktion til dagens program**
Per Steen Hansen, Handelshøjskolens Bibliotek i Århus

13.15 - 14.45 Tre oplæg til inspiration + visioner bagved de eksisterende XWS webservices.

- Christian Tønsberg, DTV: **Google, Amazon, mv samt DEFF XWS Eprints**
- José Orellana, KB: **Integrering af Googles web service i Arkiv for Dansk Litteratur (ADL)**
- Hans Lauridsen, SB: **Muligheder for integrering af webservices i eksisterende bibliotekssystemer**

14.45 - 15.15 **Et praktisk eksempel på anvendelse af webservices i en biblioteksportal**
Kasper Løvschall, Aalborg Universitetsbibliotek

Kaffepause

15.30 - 16.30 **Diskussion og idegenerering til stimulering af projektets videre arbejde**
Eksempler på spørgsmål:

- Hvordan ønsker du at trække på webservices?
- Hvilken "killerapplikation" mangler på dit website?
- Kan en DEFF webservice levere varen?

Deltagerne i workshoppen bidrager her med information om deres behov samt forslag til udvikling af nye webservices, som kan have almen interesse for biblioteker og andre formidlere af information i Danmark.

Seminaret er gratis.

Tilmelding til seminaret inden d. 20. maj 2005.
Tilmelding foretages ved at sende en mail til Per Steen Hansen psh@asb.dk med oplysning om navn, stilling og institution.

Hurtig tilmelding anbefales, da der er et begrænset antal pladser.

Informationsordbogen

Informationsordbogen er nu blevet frit tilgængelig for alle interesserede som netversion. Den digitale ordbog kan findes på adressen www.informationsordbogen.dk

Online ordbogen indeholder definitioner på mere end 2.500 fagudtryk som har med biblioteker, søgning, bøger, medier og formidling af information at gøre. Ordbogen er hidtil udkommet i tre trykte udgaver mellem 1991 og 2002 som håndbog fra Dansk Standard.

Danmarks Elektroniske Fag- og Forskningsbibliotek (DEFF) har ydet støtte til etableringen af ordbogen. Den nye version vil fremover give redaktionen mulighed for løbende at opdatere den digitale ordbog.

Yderligere oplysninger fås ved henvendelse til redaktionen som består af:

- Jakob Andersen, Danmarks Pædagogiske Bibliotek www.dpb.dpu.dk
- Birger Hjørland, Danmarks Biblioteksskole www.db.dk
- Ivar A. L. Hoel, Danmarks Biblioteksskoles Bibliotek www.db.dk/dbi
- Poul Steen Larsen, Danmarks Biblioteksskole www.db.dk
- Simone Schipp von Branitz, Danmarks Natur- & Lægevidenskabelige Bibliotek www.dnlb.dk
- Finn Slente, Slagelse Centralbibliotek www.scb.dk

Redaktionen kan kontaktes via ordbogens hjemmeside.

Nye DF-medlemmer

Peter Marstrand Christiansen	Rigsarkivet
Helle Vinbæk Stenholt	Handelshøjskolens Bibliotek, Århus
Inge-Berete Moltke	Det Kgl. Bibliotek
Helle Kjeldsen	Teologisk Pædagogisk Center
Ole Michaelsen	Københavns Tekniske Bibliotek
Mads Kromann-Larsen	Studerende
Birgit Brejnbøl	Copenhagen Business School, Biblioteket
Pernille Drost	Copenhagen Business School, Biblioteket
Pia Bengtson	Roskilde Universitetsbibliotek
Dorthe Jedig	Roskilde Universitetsbibliotek
Gunna Beck	Roskilde Universitetsbibliotek
Ene Rammer Nielsen	Roskilde Universitetsbibliotek

Ph.d. om fri adgang til information

Bibliotekernes rolle i informationslandskabet

På Danmarks Biblioteksskole har Stuart Hamilton forsvaret sin dissertation om bibliotekernes rolle i informationsforsyningen. På grund af sygdom blev forsvaret ikke omtalt forud for sin afholdelse. Imidlertid er der nu udkommet en "folkeudgave" på kun 42 sider. Noget mere overkommelig læsning end de 321 sider, som den fulde udgave fylder.

Hans dissertation har titlen: To what extent can libraries ensure free, equal and unhampered access to Internet-accessible information resources from a global perspective?

Folkeudgaven har titlen: Freedom of access to information, freedom of expression and Cyberspace: An introduction to the theoretical concepts and practical obstacles facing libraries providing access to information via the Internet.

DB-Bibliotek



De fem i felten

– feltbesøg som supplement til undervisningen

Af Karen Hytteballe Andersen, Kamma Kirk Sørensen, Malene Muurmann, Bettina Jeanette Nielsen & Charlotte Wind. 6. semester studerende på DB

Som studerende fungerer vi ikke som en kontrollerende instans, men som en undersøgende og udforskende instans, der måske kan bringe nye vinkler til den biblioteksverden, der engang også bliver vores.

I efterårssemestret 2004, udbød studielektor Annette Skov det valgfri emnestudie *Biblioteker, Læring og Informationskompetence*, på Danmarks Biblioteksskole i København. Fem bibliotekarstuderende fortæller om faget og feltbesøg i denne forbindelse.

I valgfaget *Biblioteker, læring og informationskompetence* blev der undervist i teorier, der relaterede sig til meget aktuelle problemstillinger i uddannelses- og forskningsbibliotekers forhold til deres brugere. Det vi vil fremhæve i denne artikel er, hvor stor en betydning relevante feltbesøg har haft for vores forståelse af disse problemstillinger.

Faget havde en indgang til læring, der fra første time fordrede et højere refleksionsniveau, end undervisningen hidtil havde lagt op til. Der var fokus på ”at lære at lære”, både i forhold til egen læring og dét at lære fra sig. Alt foregik med fokus på bibliotekerne og deres ændrede rolle i forhold til at undervise brugerne i bl.a. informationskompetence og via e-learning. Dette inkluderede også fagets afløsningsform, der bl.a. indebar at planlægge en fiktiv konference samt en valgfri opgave. I begge disse projekter indgik feltbesøg som empiri.

Synergieffekten

Vi erfarede, at der er flere grunde til, at et feltbesøg bliver en succes. Det afhænger både af de studerendes og besøgsstedets indsats. Fra de studerendes side er det vigtigt at give fyldestgørende udtryk for,

hvad der ønskes af feltbesøget gennem en god korrespondance med kontaktpersonen, således at der bliver skabt en fælles orientering mod formålet med besøget. Ligeledes er det vigtigt, at kontaktpersonen også forbereder sig og modtager de emner, de studerende præsenterer med en passende grad af seriøsitet.

Vores indtryk er, at det optimale feltbesøg kan være en synergi mellem to parter, der kan lære af hinanden og ikke blot en udvidet undervisningssession for den studerende. Dét at indgå i en dialog, og måske endda en diskussion, kan give de studerende en langt mere holistisk forståelse for det emnefelt, der undersøges. Samtidig kan bibliotekaren få andre vinkler på sit eget felt i dialogen med de studerende. Det er netop i mødet med den verden, der anvender teori i praksis, at vi, som studerende, får en nuanceret opfattelse af de udfordringer, der er i forbindelse med implementeringen af teorien.

Som studerende fungerer vi ikke som en kontrollerende instans, men som en undersøgende og udforskende instans, der måske kan bringe nye vinkler til den biblioteksverden, der engang også bliver vores.

Feltbesøgene

Emnerne i faget *Biblioteker, læring og informationskompetence* lagde i høj grad op til at relatere teori til praksis, og det var oplagt at knytte feltbesøg til forløbet. Samtidig var det også et taknemmeligt udgangspunkt for feltbesøgene, idet pro-

blemstillingerne var skitserede og aktuelle for besøgsstederne.

Som eksempel tog vores første feltbesøg hos Tina Pipa, forskningsbibliotekar på Det Kongelige Bibliotek, udgangspunkt i informationskompetence, og udviklingen af denne hos studerende, hvilket Tina Pipa arbejder med. Her fik vi mulighed for at møde en velforberedt, entusiastisk og innovativ forskningsbibliotekar, der havde taget sig god tid til vores besøg. Gennem vores samtale fik vi forståelse for, hvor seriøst udfordringerne omkring informationskompetence bliver taget op i praksis, og at der ikke er nogen anvist vej til målet. Blandt andet var Tina Pipa meget engageret i at få informationskompetence integreret og uddybet i studieordningerne inden for humaniora, samt at tilbyde kvalitativ brugerundervisning. Målet var at hjælpe de studerende til at blive bevidste om de afledte kompetencer, de indirekte tilegner sig via studiet i forhold til håndtering af information. Det er i høj grad relevant for studerende at kunne identificere de kompetencer, de har erhvervet sig ud over de fagligt relaterede kompetencer.

I mødet med Tina Pipa blev det tydeligt, hvor stor en betydning det har, at bibliotekarer gør sig gældende i det uddannelsesfællesskab og den organisation, de er en del af. Ved dette besøg blev der rykket ved vores opfattelse af, hvad bibliotekarens rolle kan være.

Vores andet feltbesøg var af en anden karakter, idet det var en del af empiriindsamlingen til en opgave om åbne lærings-

Læs vores konferenceprogram og opgaven om åbne læringscentre på <http://ix.db.dk/k02chwi>

Karen Hytteballe Andersen



Kamma Kirk Sørensen



Malene Muurmann



Bettina Jeanette Nielsen



Charlotte Wind



centre. Vi besøgte Center for Læring på Ergo- og fysioterapeutskolen i Holstebro, hvor Mai Aggerbeck er bibliotekar. Her blev vi også taget rigtig godt imod, og vores formål med besøget blev ligeledes taget alvorligt. Mai Aggerbeck havde afsat en hel dag til os, hvor hun, ud over en faglig samtale med hende, havde arrangeret samtaler med både en underviser og en studiekoordinator. Mai udviste en oprigtig interesse for at gå i dialog med os, hvorigennem hendes engagement i implementeringen af læringscenteret på uddannelsesinstitutionen skinnede klart igennem.

Da vi besøgte læringscenteret, stod skolen overfor en sammenlægning med de andre CVU-uddannelser i Holstebro. I denne forbindelse ytrede Mai Aggerbeck ønske om at få lov til at fortsætte i CVU-regi som ét fagområde og ikke blive slået sammen med de andre fagområder, men i stedet indgå i en udbytterig tværfaglig

sparring. Dette kunne udfolde sig i et fælles læringscenter med fagreferenter og fagsale, hvor specialiseringen sættes over generalisering. På denne måde vil undervisere, ledelse og bibliotekarer fra Ergo- og fysioterapeutskolen kunne opretholde den holistiske og velfungerende læringscenteridé, hvor legitimeringsgrundlaget for læringscenteret allerede er strukturelt fundet i studieordninger og undervisning.

Dette feltbesøg var et eksempel på en optimal synergieffekt, da begge parter fik udbytte af det. Vi blev meget inspirerede af det arbejde og samarbejde, der lå bag læringscenteret og fik et fyldigt indblik i de mange facetter, der er i hele læringscenterideen. Samtidig havde Ergo- og fysioterapeutskolen i Holstebro glæde af at læse vores refleksioner i opgaven og fandt inspiration heri i forbindelse med sammenlægningen.

Pointen

Feltbesøgene har givet os en kobling mellem, hvad der undervises i på skolen og hvordan tingene fungerer i praksis. Denne kobling har givet os selvtilid og mod på at gå i felten med nysgerrighed og lyst til at være med. Så længe fokus holdes på feltbesøgets formål, er der rigtig meget at komme efter for studerende, og forhåbentlig også en gevinst for besøgsstedet. Det er vores forhåbning, at bibliotekerne vil vise interesse og medvirke til at gøre feltbesøg til et integreret supplement til undervisningen.



Vores indtryk er, at det optimale feltbesøg kan være en synergi mellem to parter, der kan lære af hinanden og ikke blot en udvidet undervisningssession for den studerende.

Fælles udvikling – eget udtryk

Af Birte Christensen-Dalsgaard

Det absolut vigtigste ved webservices er, at man internationalt er blevet enige om, hvordan indpakning og kommunikationen foregår, nemlig ved brug af SOAP og HTTP. Og vigtigere endnu, denne standard synes at blive udbredt til andre sektorer end bare bibliotekssektoren.

Birte Christensen-Dalsgaard
It-udviklingschef, Statsbiblioteket
bcd@statsbiblioteket.dk



Brugercentrede servicetilbud

Biblioteker har som andre organisationer over de sidste ti år udviklet websider, som tilbyder brugerne en række services. I biblioteksverdenen er det f.eks. bestilling af materialer, forlængelse af lånetid, kurser eller ”spørg en bibliotekar”, som er funktioner, der i det store hele baserer sig på data, som det lokale bibliotek kontrollerer. Websidernes indhold og den underliggende teknologi afspejler en gradvis udvikling, hvor nye teknologier er indført i det eksisterende og fokus har været på at indføre services indenfor institutionens egne rammer. Trækker man i dag på en fællesudviklet service, foregår det oftest ved at linke til et separat website. Fokus har desuden været på at forbedre de tilbud, den enkelte institution allerede tilbyder snarere end at se på, hvad det er for et grundlæggende informationsbehov, den enkelte bruger har.

Der sker i disse år en udvikling hen mod det mere personlige, det tilpassede og integrerede servicetilbud. I det brugercentrede servicetilbud har brugeren websteder, hvor alle hans sædvanlige funktioner er samlet – og ikke som i dag, hvor hver institution har sine tilbud samlet på forskellige websteder. Et begreb som serviceorienteret arkitektur er ved at vinde indpas. Min e-boks er i dag integreret med min e-bank, men jeg ser kun dette som en start, og jeg er ikke i tvivl om, at en person gennem livet vil have forskellige nøglesteder, som vil tjene som hovedindgang til information – for studerende vil dette sted oplagt være

forbundet med universitetet. Dette kan illustreres som gjort på figur 1, en lettere modificeret udgave af en figur i ”Hvidbogen fra Forskningsministeriet”.

I en ikke fjern fremtid (som nok for nogen startede for adskillige år siden) vil et uddannelsesforløb bestå af komponenter, som udbydes fra mange forskellige uddannelsesinstitutioner i ind- og udland. Den studerende vil have brug for administrativ information såsom kursusforløb og eksamensbeviser for allerede gennemførte forløb og adgang til al relevant information i forbindelse med det nuværende forløb. Af organisatoriske grunde vil alle oplysninger formentlig ikke blive samlet på en og samme webserver, hvorfor et realistisk scenarium nok vil være, at en af uddan-

nelsesinstitutionerne tilbyder en indgang, hvor information om forløb på den pågældende institution kan findes. En række af disse vil være fjernundervisningsforløb, nogen vil kræve adgang til specielle ressourcer som eksempelvis statistiske data til programmer, som kan bruges til analyse af disse og relevant litteratur. Det traditionelle bibliotek kan levere litteraturen, men hånden på hjertet, der behøves ikke ret mange af den slags i fremtidens globale undervisningsmiljø. I den digitale verden betyder geografi intet og deling af opgaver vil alene være funktionelt bestemt. Der vil blive brug for at identificere nye roller uafhængig af geografi i forhold til servicering af brugerne.

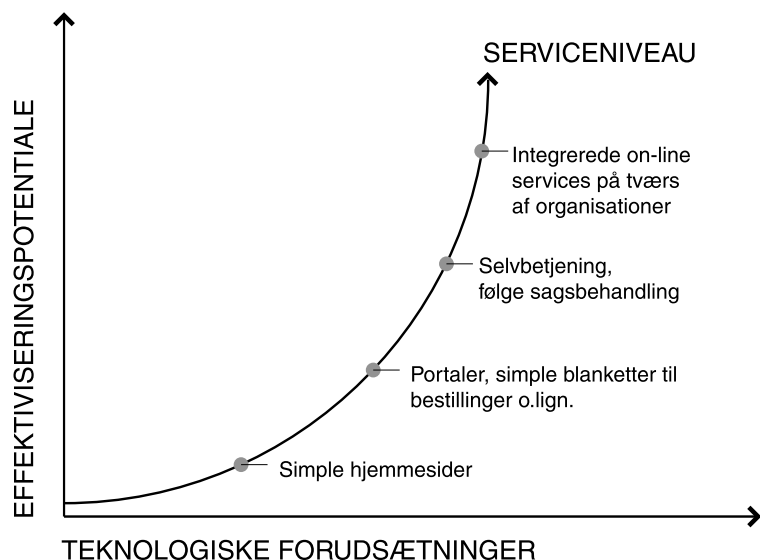


Fig. 1 Illustration af udviklingen fra håndholdte hjemmesider til brugercentreret services. Baseret på figur fra ”Hvidbogen om IT-arkitektur”¹

Der vil gå en del år inden denne totalt integrerede tilgang vil være gennemført (hvis den overhovedet bliver det i det omfang, jeg har indikeret). I det følgende vil jeg forklare, hvordan scenariet om at mange institutioner leverer data til en samlet brugeroplevelse, rent teknologisk kan gennemføres. For at dette kan lade sig gøre, er det nødvendigt at alle involverede bliver enige om, hvordan man opbygger og udveksler disse informationer. Et bud i dag er en række standarder, som er samlet i en pakke, som kaldes *webservices*.

Web-service: Kommunikation og information

Kommunikation mellem mennesker sker på mange måder og med mange virkemidler. De oplagte er den mundtlige kommunikation, som sker gennem brug af et fælles sprog eller den, som formidles gennem det skrevne ord. Informationen behøver imidlertid ikke bare at være ord og i mange sammenhænge opnås en væsentlig mere utvetydig kommunikation ved at anvende andre symboler end bogstaver, såsom matematiske udtryk, formler, noder eller lignende. Noder er en tilsyneladende veldefineret måde at nedfælde og dele lyd-billeder på og samtidig måden, hvorpå en komponist kommunikerer med et orkester. Det er dog op til orkestret og dirigenten, hvordan nodebilledet omsættes til musik, hvorfor tilhørernes oplevelse af komponistens værk vil afhænge af opførelsen. De informationer, som udveksles mellem maskiner i forbindelse med webservices kan sammenlignes med noder – de indeholder struktureret information, som kan fortolkes ved modtagelsen. Den modtagende maskine kan beslutte, hvad der skal bruges og hvordan det skal bruges.

Den regelbundne kommunikation er essentiel for at to computere kan udveksle information. Der skal ikke bare være regler for, hvad der udveksles, der skal også være regler for, hvordan kommunikation kan foregå. Et eksempel er Z39.50 og dens mere moderne søster *zing*. Biblioteksverdenen har haft megen fokus på netop denne protokol og i midten af 90'erne troede mange (inklusive denne artikels forfatter), at den ville sikre interoperabilitet mellem informationen i forskellige bibliotekssystemer og diverse databaser. Tiden har vist, at Z39.50 er forblevet en biblioteksprotokol, og at den ikke har vundet indpas udenfor denne sektor. Vurderingen blandt mange er, at den er for teknisk besværlig. Sam-

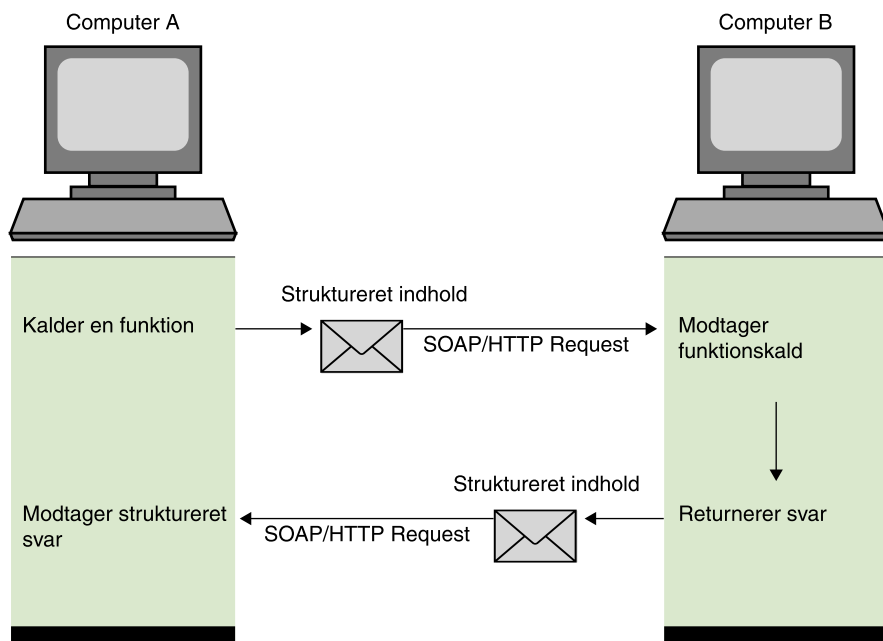


Fig. 2 – Sådan foregår kommunikationen mellem to computere i en web-service.

tidig er der sket en udvikling som gør, at biblioteker ikke længere bare er deres egen. I de sidste fem år er udviklet metoder, som er væsentlig nemmere at håndtere, hvortil der er udviklet højniveauværktøjer og med mindst samme funktionalitet. Den mest populære "protokol" er nu webservices.

Grundelementerne i en web-service er utrolig simple:

1. Der er regler for, hvordan to computere kommunikerer.
2. Der er regler for, hvordan informationen, som udveksles mellem de to computere, skal struktureres.

Fordi informationerne er strukturerede efter samme system, kan svar fra flere forskellige services flettes sammen og forarbejdes, før resultatet præsenteres for en bruger. Præsentationsdelen er ikke indeholdt i en web-service – webservices omfatter udelukkende kommunikationen og den strukturerede information.

Det absolut vigtigste ved webservices er, at man internationalt er blevet enige om, hvordan indpakning og kommunikationen foregår, nemlig ved brug af SOAP og HTTP. Og vigtigere endnu, denne standard synes at blive udbredt til andre sektorer end bare bibliotekssektoren.

Til at understøtte brugen af webservices har man vedtaget regler for, hvordan dens brug skal beskrives, nemlig gennem brug af et standardiseret sprog, Web Service Definition Language – WSDL blandt venner. En WSDL giver altså information om,

hvilke funktionaliteter en given web-service understøtter og hvordan de bruges.

For biblioteker er den bedst kendte funktion nok den, som spørger en database om, hvilke poster der matcher en given forespørgsel. Funktionen er "find poster", og det strukturerede indhold er i første omgang kaldet i form af en søgestreng. Svaret er posterne, som i et sædvanligt forløb vil være struktureret som MARC-poster. De tilbudte funktioner i en web-service kan have mange forskellige formål: de kan tilbyde autentifikation, de kan tilbyde billigste produkt, de kan lave beregninger eller de kan tilbyde at konvertere en skannet side til struktureret XML – bare for at sætte fantasien lidt i gang. Webservices kan altså lægge op til en anderledes måde at strukturere en webside på, som figur 1 også peger på.

En af de mest berømte webservices udbydes af Amazon.com. Alle informationer fra Amazon.com kan hentes og integreres i egen brugergrænseflade. Dette kan lade sig gøre, fordi alle informationerne fra Amazon.com leveres som et struktureret dokument, så informationerne kan bruges på relevante steder. Dette er illustreret i figur 3, hvor den "originale" post fra Amazon.com er sammenholdt med samme bog fundet via www.rss-syndication.info/amazon.

Et andet eksempel er Bibliotekernes Netmusik. På figur 4 er illustreret resultatet af at bruge denne web-service fra et bibliotekskatalog. Efter katalogposten er

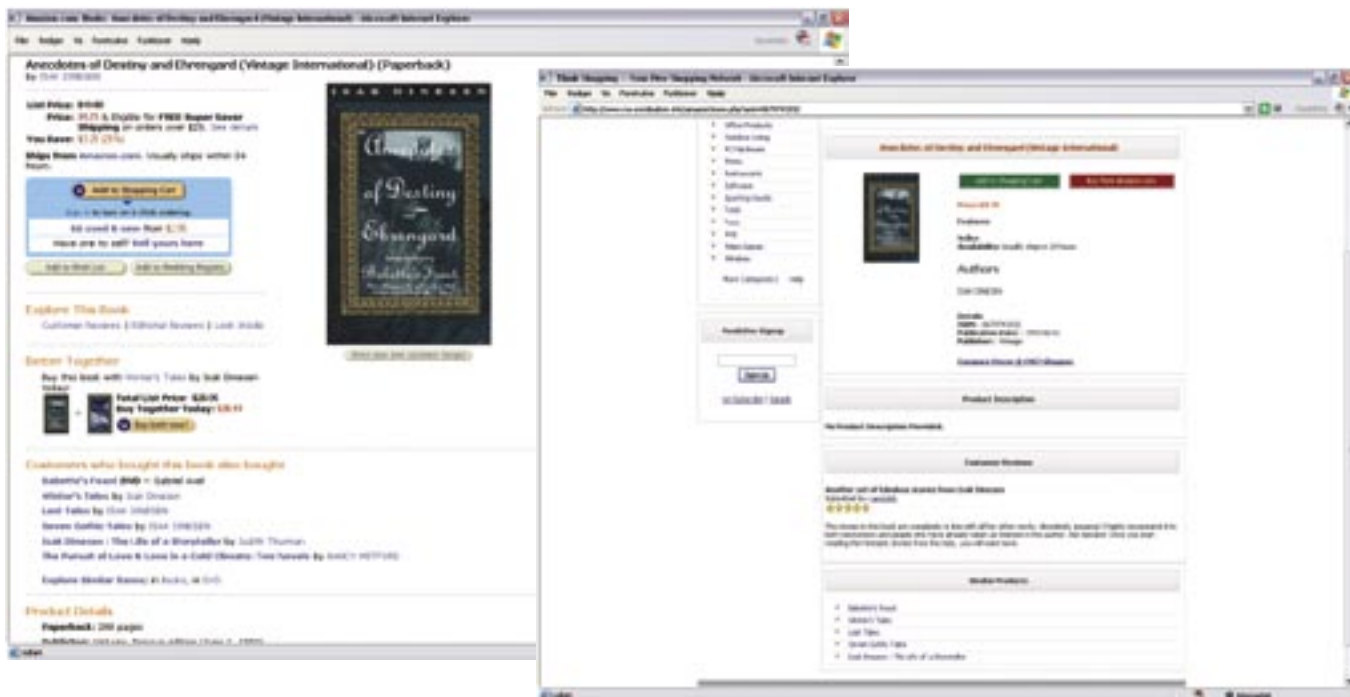


Fig. 3 – Til venstre på figuren er vist posten, som den præsenteres af Amazon.com og til højre er en noget renere version, som er serveret gennem webstedet www.rss-syndication.info/amazon. Bemærk, at rækkefølge og indhold er forskellige i de to eksempler. Der er altså ikke bare tale om at lægge et andet grafisk design ned over informationerne, men faktisk om en lokal bearbejdning baseret på indholdets karakter.

blevet identificeret, har man kaldt to web-services – først en, som har identificeret materialet som en cd og efterfølgende en, som har forespurgt netmusikken, om det pågældende nummer fandtes. Brugerne tilbydes links, som giver adgang til at høre prøver på musikken. Nedenfor er vist, hvordan Silkeborg Bibliotek forestiller sig, at resultatet kan se ud.

Web-services – og deres brug

Web-services giver nye muligheder for at hente og bruge information. DEFF har defineret sin arkitektur baseret på web-services², hvilket jeg vil vende tilbage til senere. Den første praktiske gennemførelse af denne infrastruktur blev imidlertid gennemført af et konsortium bestående af 7 folkebiblioteker, Frederiksberg Kommu-

nes Biblioteker, Gentofte Bibliotekerne, Herning Centralbibliotek, Københavns Kommunes Biblioteker, Silkeborg Bibliotek, Vejle Bibliotek, Århus Kommunes Biblioteker samt Statsbiblioteket og Dansk BiblioteksCenter. Det skete i forbindelse med udviklingsprojektet ”Netbiblioteket”³, som havde to hovedformål: at se på muligheden for personalisering og at se på hvordan bibliotekernes service kunne beriges gennem samarbejde. Fokus i denne forbindelse var at berige poster ved at trække på en række web-services.

I forbindelse med visning af en post bliver der kaldt på en række web-services. Den første service, som bliver kaldt, afgør om den givne post er en cd. Denne service bliver kaldt med FAUST-nummeret og returnerer et ”ja”, hvis FAUST-nummeret kan sammenkædes med en cd – ellers er svaret ”nej”. Er den fundne post en cd, bliver der trukket på Bibliotekernes Netmusik.

Svarer FAUST-nummeret ikke til en CD, bliver der trukket på andre web-services. I forsøget efteråret 2004 blev der udviklet web-services ovenpå Forfatterweb (www.forfatterweb.dk) og Litteratursiden (www.litteratursiden.dk). Kan en eller begge levere relevante anmeldelser eller et forfatterportræt, bliver denne information klistret på postvisningen. Et eksempel er vist på figur 5 fra Københavns Kommune Bibliotek. Nogen vil nok spørge, hvorfor man ikke bare lagde denne



Fig. 4 – Bibliotekernes netmusiks web-service i anvendelse hos Silkeborg Bibliotek, der har valgt at tilbyde brugerne prøver på musikken fra den cd, som brugeren har søgt frem i biblioteksbasen.



Fig. 5 - Et eksempel på anvendelse af to webservices hos København Kommunes Biblioteker, en baseret på Litteratursiden og en specialudviklet til kollaborativ filtrering

information ind i postbeskrivelsen? Svaret herpå er, at denne ekstra information er dynamisk, og at der hele tiden kommer nye informationer til. Det er meget sandsynligt, at når man katalogiserer den første bog af en forfatter, så findes der ikke et forfatterportræt. Men det er der en vis sandsynlighed for at der gør, når den syvende bog foreligger. Eller alternativt i forbindelse med musik: mængden af digitaliseret musik vokser støt, hvilket betyder, at information i en katalogpost

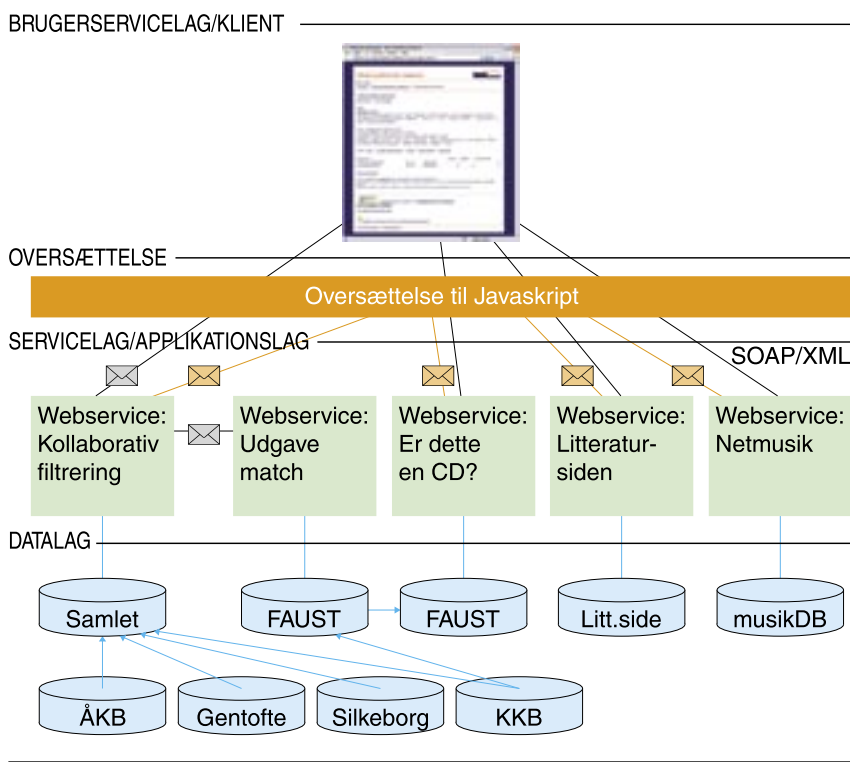
hurtigt bliver forældet. Ovenstående er et eksempel på, at webservices er meget arbejds- og administrationsbesparende, når der arbejdes med dynamisk information. Det illustrerer også, at relevant information kan hentes mange steder fra.

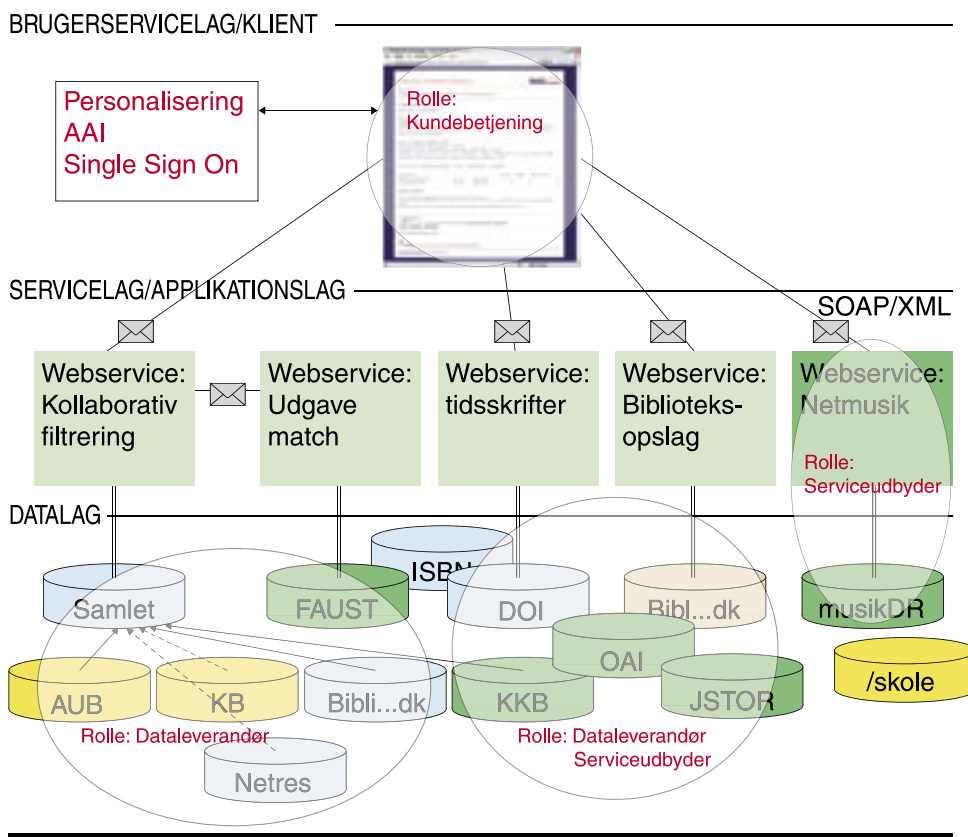
Den tredje webservice, som er illustreret på figur 5 er "kollaborativ filtrering" – andre, som har lånt denne bog, har også... Ideen er taget fra Amazon.com, hvor man har en service, som giver information om, hvad andre, som har købt en given bog, også har købt.

En anden ting, som blev udarbejdet i forbindelse med projektet, var en form for oversættelse mellem en webservice og den måde, som de fleste arbejder med deres webflader. Der findes værktøjer, som automatisk kan genere en WSDL ud fra programmer og der findes værktøjer, som automatisk genererer relevante biblioteker og program-skeletter ud fra en WSDL. At bruge disse programbiblioteker og skeletter kræver en vis programmeringsviden, idet man skal kunne håndtere såvel kaldet som modtagelsen af information – samt integrere denne i den web-serviceflade, som man har ansvaret for. For at komme ud over denne hindring udviklede en gruppe på Statsbiblioteket et koncept, hvor der blev introduceret en oversættelse mellem det, man normalt bruger i forbindelse med webfladen, såsom asp eller perl, og webservices. Dette vil fremover gøre det muligt for mindre biblioteker at trække på webservices, selv om de ikke nødvendigvis ligger inde med den nødvendige ekspertise. Populært sagt vil det være muligt at klippe-og-kliste koder ind i sine websider, som sætter de ønskede webservices i funktion. Ideen er illustreret i figur 6.

I DEFF-regi er også udviklet en række webservices, som skal være med til at understøtte brug af forskellige ressourcer og informationer. I efteråret 2004 blev udviklet tre – biblioteksvejviseren baseret på VIP-basen, artikeladgang til dansk JSTORE og endelig søgning og adgang til et e-print-arkiv. (Se invitation side 16).

Fig. 6 - Arkitekturen bag netbiblioteket





Figur 7 – eksempler på roller i forbindelse med DEFF aktiviteter

Nye roller

Webservices er en måde at gennemføre DEFFs trelagsmodel. Den giver en gennemskuelig måde at dele arbejdet på. Overordnet er der tre rolletyper: dataleverandør, informationsamler og leverandør af slutbrugeroplevelser.

- Dataleverandørerne, som udbyder deres data som webservices
- Informationssamleren, der samler informationer fra en række dataleverandører og forarbejder disse – laver evt. nye kald til andre webservices
- Leverandøren, som sammensætter en menneskeforståelig webside baseret på disse informationer

I dag er disse roller i høj grad smeltet sammen på bibliotekerne. Men spørgsmålet er, om dette vil være tilfældet fremover? Ser vi på DEFF-tilbudene bredt set – ikke med fokus på eksisterende webservices – kan jeg, som illustreret i figur 7, se flere måder at dele arbejdet på.

Ser vi lidt længere frem, kan jeg sagtens forestille mig, at en anden vigtig webservice, Google eller dens afløser, vil blive brugt som en af højst to indgange til søgning efter materiale. Bibliotekernes rolle vil derfor være begrænset til at være dataleverandør af information om fysisk materiale, idet jeg forestiller mig, at dataleverancen i forbindelse med elektronisk materiale vil blive foretaget af nogle få udbydere. Google vil være informationsamler og evt. informationsleverandør. Men i og med at Google tilbyder sig som webservice kunne man også forestille sig at pakke informationerne anderledes – og dermed er der åbnet for nye roller som informationsleverandør.

Andre roller i forbindelse med webservices er forbundet med at levere digitaliserede versioner af fysisk materiale (bøger, tidsskrifter, videoer, radio/fjernsyn o.lign.) – hermed får biblioteket en anden type rolle som informationsleverandør. Atter

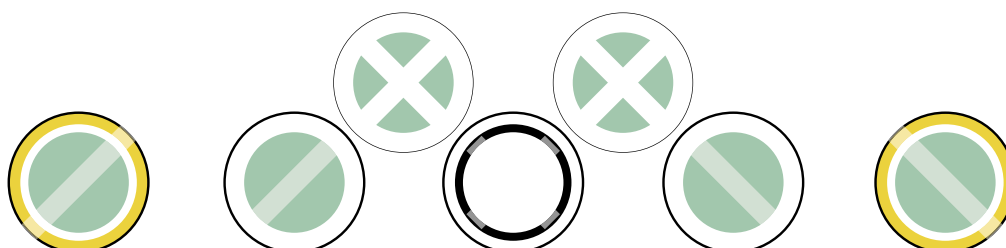
andre vil se på muligheden for at levere services som online hjælp, hjælp til selvhjælp, undervisning – evt. som fjernundervisning og værktøjer til at understøtte arbejde med materiale.

På Statsbiblioteket arbejdes i øjeblikket med mockup's, som skal illustrere, hvordan et fremtidigt søgeforløb kunne foregå – under antagelse af, at alle relevante informationer fra forskellige kilder var tilgængelige via webservices. Arbejdet kan følges på www.statsbiblioteket.dk/prototyper/webservices.

¹www.vtu.dk/fsk/publ/2003/Hvidbog/index.htm

²se links på: www.deflink.dk/arkiv/dokumenter2asp?id=1274

³ se pressemeddelelse på: www.aakb.dk/sw50343.asp



DF sætter priserne ned

Overhead på alle arrangementer reduceres fra 20 til 10 %



Af René Steffensen

Prisen for at deltage i kurser, arrangementer og lignende reduceres, således at overhead bliver 10 i stedet for 20 %.

René Steffensen

Vicebiblioteksdirektør, cand.mag
CBS, Handelshøjskolen i København
rs.lib@cbs.dk



Dollarkursen har efterhånden været på et niveau, så vi i forskningsbibliotekerne har vænnet os til at få mere for pengene, når vi køber ind. Den dag dollaren igen stiger, vil det derfor nok snarere føles som en prisstigning end en reel tilbagevenden til tidligere tider og mange biblioteker skal derfor kigge grundigt i budgetterne for at finde ekstra penge til materialer til den tid. Men lad os ikke ærgre os på forhånd. Lad os i stedet se lidt på DFs økonomi, som ret beset lige som dollar-kursen ikke er det mest sexede emne at få æren af at causere over, men så alligevel. Er der gode nyheder, så skal de jo fortælles.

Det ikke-reviderede årsregnskab for 2004 viser et overskud på 341.294 kr. Det tilsvarende beløb for 2003 var ca. 205.000 kr. Med de resultater var foreningens opsparring ved indgangen til 2005 på lige lidt over 1 mio. kr.

Der er gode grunde til at foreningens økonomi nu er i god gænge. En stædig fokusering på at arrangementer skal budgetteres med 20 % overskud, sekretariatets bidske opfølgning på udeståender og en almindelig tilbageholdenhed ved afholdelse af udgifter. Kort sagt konsekvent omkostningsbevidsthed, som følger den linje bestyrelsen har krævet blev lagt. En linje der blev besluttet, da foreningens økonomi var mere anstrengt, fordi omstilling var nødvendig, fordi bibliotekerne i mindre grad kunne stille gratis arbejdskraft, lokaler o.l. til rådighed for foreningens arbejde.

Til gengæld er den ene mio. kr. absolut maksimum for, hvad foreningen skal have opsparet. Vi skal ikke sidde på en større formue overført fra medlemmerne til foreningen, blot have midler, der sikrer enhver sit i det tilfælde, at indtægter

udebliver eller generelle dårlige tider indtræffer. Derfor har bestyrelsen besluttet, at prisen for at deltage i kurser, arrangementer og lignende reduceres, således at overhead bliver 10 i stedet for 20 %. På samme måde kan foreningen i lidt flere sammenhænge skrue på omkostningsnøglen, så overskuddet reduceres til gavn for alle. Vi skal ikke brænde benzin af, men bruge pengene fornuftigt. For eksempel kan DF i forbindelse med det fælles BF-/DF-forsøg på at lave lobbyarbejde i projektet "Fokus på forskningsbibliotekerne" invitere gratis til kurser og arrangementer, når det skønnes relevant. Det er f.eks. journalister, beslutningstagere og studerende, som alle vil have god gavn af at høre, hvad forskningsbibliotekerne bedriver tiden med.



NØGLETAL 2004

Indtægter	1.747.059 kr
Renter	1.030 kr
OMKOSTNINGER	
Drift	1.059.695 kr
Personale	310.000 kr
Andet	37.100 kr
Årets resultat	341.294 kr
Likvider pr. 31.12.	1.057.151 kr



Forventninger til HK'erne i forskningsbibliotekerne – krav og muligheder



Temadag arrangeret af Danmarks Forskningsbiblioteksforening
og TR-Kollegiet for de Statslige Biblioteker og Arkiver

Tid: 15. juni 2005

Sted: HK Odense, Vindegade 72-74, Odense

PROGRAM

10.00 Velkomst /v. Claus Vesterager Pedersen, Formand for Danmarks Forskningsbiblioteksforening

Session: Muligheder

10.15 Kompetenceudvikling på Statsbiblioteket – for særlige faggrupper, for særlige funktioner, for alle:
Strategiske overvejelser og målrettet praksis
/v. Personalechef Tove Toft og 1-2 medarbejdere, Statsbiblioteket

11.00 Personlige kompetencer i spil /v. Overassistent Patricia Munck, Syddansk Universitetsbibliotek, Odense

11.30 Kan personlige kvalifikationer bruges til noget? /v. Informationsvejleder Inger Vestergaard, Aalborg Universitetsbibliotek

12.00 Frokost

Session: Krav

13.00 Er der plads til alle faggrupper i bibliotekerne i dag? /v. Pernille Drost, Formand for Bibliotekarforbundet

13.30 Hvad har forskningsbiblioteket behov for?
/v. Biblioteksdirektør Michael Cotta-Schønberg, Handelshøjskolens Bibliotek, København

Session: Uddannelsesperspektiver

14.00 Vil forskningsbiblioteket bruge ressourcer på kompetenceudvikling af kontorfunktionærerne?
/v. Overbibliotekar Niels Henrik Gylstorff, Aalborg Universitetsbibliotek

14.30 Kaffe

15.00 Uddannelsesperspektiver for kontorfunktionærer /v. Uddannelseskoordinator Kurt Ferré Andersen, Det Kongelige Bibliotek

15.30 "Uden et mål kan du ikke score" - ansvar og mål for egen udvikling
/v. NLP-Master Kirsten Westh, Næstformand for Biblioteksudvalget, HK-Kommunal

16.00 Afslutning /v. Jonna Vestergaard, Formand for TR-Kollegiet for de Statslige Biblioteker og Arkiver

Pris for deltagelse: 600 kr.

Tilmelding til Danmarks Forskningsbiblioteksforenings Sekretariat

Hanne Dahl

df@statsbiblioteket.dk

Senest 1. juni 2005

MAJ	19. – 20.	Hindsgavl	Fjernlånskonference. Arrangeret af Forum for Fjernlån og Faggruppen for Referencearbejde
MAJ/JUNI	28. – 10.	USA og Canada	NVBF studierejse med mulighed for deltagelse i SLA's Annual Conference. Se annoncering på side 18.
JUNI	02.	Vejle Bibliotek	ABM-samarbejdet i registreringsperspektiv – samarbejde mellem arkiver, biblioteker og museer. Temadag arrangeret af Fabita, BF's faggruppe vedr. kataloger.
	15.	HK Odense	Forventninger til HK'erne i forskningsbibliotekerne – krav og muligheder. Temadag arrangeret af Danmarks Forskningsbiblioteksforening og TR-Kollegiet for de Statslige Biblioteker og Arkiver. Tilmelding: Hanne Dahl, df@statsbiblioteket.dk senest 1. juni .
	23. – 25.	Palermo, Sicilien	EAHIL Workshop. Implementation of quality systems and certification of biomedical libraries. Yderligere oplysninger: www.pa.izs.it/eahil
JULI	05. – 08.	Groningen Holland	"Strategic choices: current thinking". LIBER 34th Annual General Conference. Yderligere oplysninger: www.kb.dk/liber
AUGUST	11. – 12.	Järvenpää Finland	Bibliotheca Universalis – how to organise chaos? Satellitmøde til IFLA 2005. Yderligere oplysninger: www.fl.a.fi/frbr05/
	11. – 12.	Järvenpää Finland	The Physical Library and Beyond: Library as Place and the Library in Cyberspace. Satellitmøde til IFLA 2005. Yderligere oplysninger: www.fl.a.fi/PHYSICALvsVIRTUAL05/ Oplysninger om andre satellitmøder findes på www.ifla.org
	13.	Oslo	Open Access: The option for the future!? IFLA Seminar. Yderligere oplysninger: www.ub.uio.no/ifla/IFLA_open_access/index.htm
	14. – 18.	Oslo	71st IFLA General Conference and Council. Yderligere oplysninger: www.ifla.org
SEPTEMBER	15. – 16.	Vingsted	DF's årsmøde.
	18. – 23	Wien	9th European Conference on Research and Advanced Technology for Digital Libraries. ECDL 2005. Yderligere oplysninger: www.ecdl2995/org
	20. – 23.	Tallinn, Estland	"Making Library Collections Accessible Locally and Worldwide". 9th IFLA Interlending and Document Supply International Conference. Yderligere oplysninger: www.nlib.ee/ilds

Afsender

DF's sekretariat
Hanne Dahl
Statsbiblioteket
Universitetsparken
8000 Århus C

Returneres ved vedvarende adresseændring

Fra Baglinjen

Fælles lånerkort – i Norge!

Projekt "Felles lånekort" er et samarbejde mellem flere bibliotekssystemleverandører: Nasjonalbiblioteket, BIBSYS, Bibliofil, Aleph, Tidemann og Micromarc. ABM-udvikling har bevilget midler til projektet under programmet: "Norsk Digitalt Bibliotek".

Projektet har som mål at indføre fælles lånerkort til alle biblioteker for alle lånere i Norge. Når det indføres, kan låneren få udstedt et lånerkort på et hvilket som helst bibliotek, uafhængig af hvilken systemleverandør biblioteket bruger, og få registreret og benytte dette kort på et hvilket som helst andet bibliotek.

Norges nye lånerkort kan bruges både på BIBSYS-biblioteker og på folkebiblioteker – det er en national løsning baseret på et fælles lånerregister via Nasjonalbiblioteket.

I BIBSYS-sammenhæng kan forskellige udgaver af kortet fungere som lånerkort. Fælles for alle løsninger er, at et logo for "Felles lånekort" skal være stemplet eller klistret på kortet. Lånernummeret er et 10-tegns nummer med "N" efterfulgt af 9 cifre. Også BIBSYS-biblioteker kan bestille og benytte "Felles lånekort" - primært til eksterne lånere, som enten har fået et lånerkort på et andet bibliotek, eller til lånere som vil have et fælleskort for første gang.

Folkebibliotekerne benytter kun dette kort som lånerkort. BIBSYS-bibliotekerne har derudover supplerende muligheder: Dels er det muligt at påklister en strekcode med N-nummer på lånerkort for ansatte, plus en sticker med logo for "Felles lånekort". Derved har den ansatte et lånerkort, der indeholder både de lokale funktioner og lånefunktioner på linje med fælleskortet, dvs. man også kan benytte lånerkortet på folkebiblioteket. Og dels kan lånerkort for studerende også benyttes som fælles lånerkort. Logo på studiekortet angiver, at kortet kan benyttes som "Felles lånekort". Dette gælder dog kun for nyudstedte studiekort fra efteråret 2005.

For at undgå at bibliotekerne skal operere med flere typer lånerkort, kan "Felles lånekort" også benyttes lokalt. Og endelig kan en låner fravælge at blive registreret i det landsdækkende lånerregister. Lånerkortet påføres blot en sticker, som viser at kortet kun kan benyttes lokalt.

For tiden testes en prøveversion under regionerne Østfold og Oppland, og BIBSYS-bibliotekerne er repræsenteret ved Høgskolen i Gjøvik. Planen er at sætte projekt "Felles Lånerkort" i ordinær drift for alle BIBSYS-biblioteker i maj/juni.

For flere detaljer - www.bibsys.no/handbok/laanekort/laanekort.htm



Norges nye lånerkort kan bruges både på BIBSYS-biblioteker og på folkebiblioteker – det er en national løsning baseret på et fælles lånerregister via Nasjonalbiblioteket.