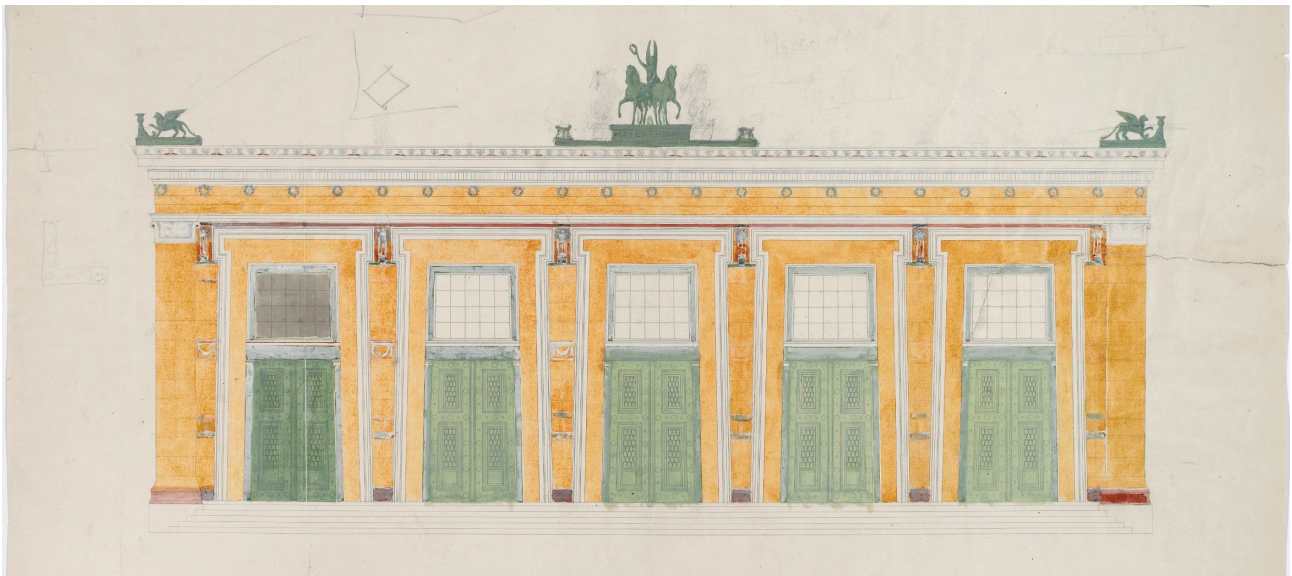




DET ÆGYPTISKE TEMPEL OG BIBLIOTEKSKATEDRALEN

Historisk tilbageblik I:

I videnshistorisk sammenhæng er det vigtigt at sammenholde og sammenligne arkiver, biblioteker og museer. I midten af 1800-tallet opførtes med få års mellemrum to spændende byggerier, nemlig Thorvaldsens Museum og Københavns Universitetsbibliotek i Fiolstræde.



Billede fra Danmarks Kunstbibliotek

AF NAN DAHLKILD, CWN520@IVA.KU.DK
LEKTOR, PH.D., IVA, KØBENHAVNS UNIVERSITET

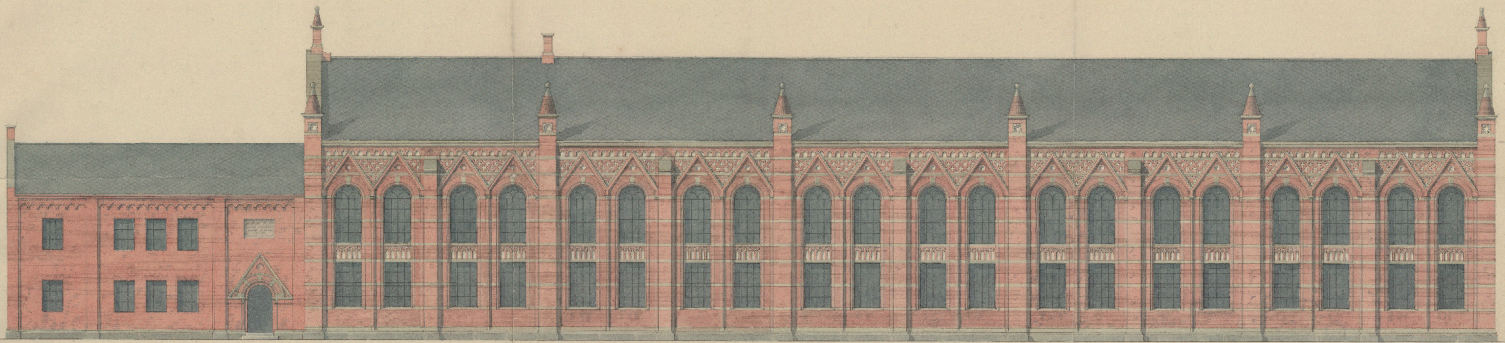
Det ægyptiske tempel

Danmarks første egentlige museumsbygning er Thorvaldsens Museum, som blev opført 1839-1848. Museet rummer både billedhuggeren Bertel Thorvaldsens egne skulpturer og hans kunstsamling. Det er samtidig et mausoleum omkring hans grav.

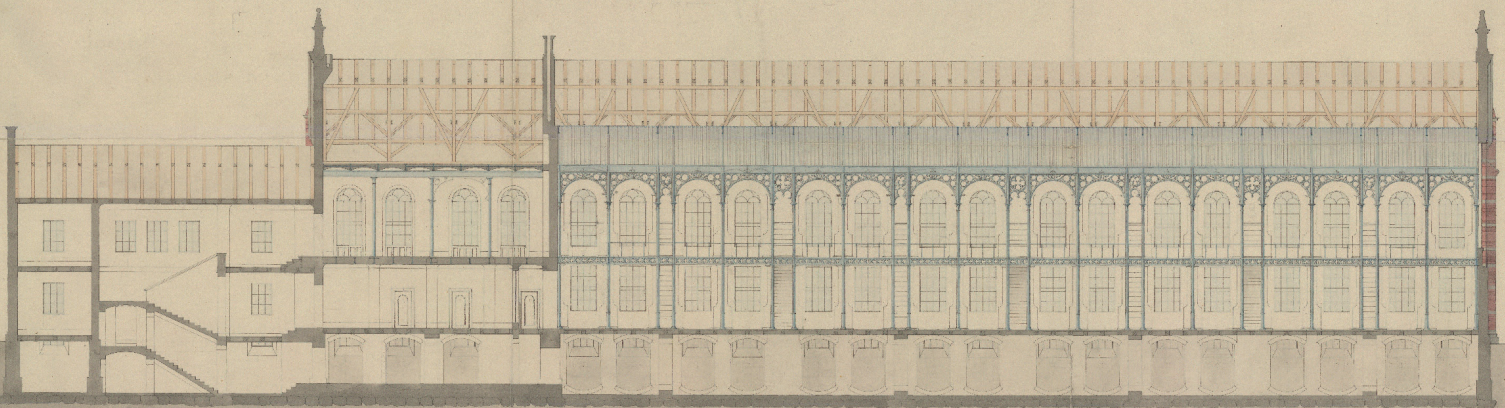
Baggrunden for opførelsen af museet var, at Thorvaldsen, som levede det meste af sit liv i Rom, skænkede sine værker til sit hjemland, mod at der blev opført passende bygning til dem. Hans enkle ønsker til bygningen var, at der skulle være lys som i et atelier og mulighed for at gå rundt om skulpturerne som i et atelier. Arkitekt blev Gottlieb Bindsbøll, som stod for flere nyskabende bygninger og bebyggelser i samtiden. Hans intentioner var at skabe en udadvendt

bygning, der kunne formidle Thorvaldsens kunst som ”en fest for øjet og en invitation til manden på gaden”.

Forud for opførelsen af museet lå en lang tilblivelseshistorie med flere forskellige projekter. Den endelige udformning fik ægyptisk præg med fem store porte ud mod kanalen som ”architecture parlante”, formet over bogstaverne A og T, svarende til Thorvaldsens forbogstaver med hans romerske fornavn Alberto. Den talende arkitektur forsatte bygningen rundt med Jørgen Sonnes frise, som ud til kanalen afbildede det københavnske borgerskabs modtagelse af den hjemvendte Thorvaldsen og over for slottet viste barfodede arbejdere i færd med at bære skulpturer ind i museet. Centrum for anlægget var gården med Thorvaldsens grav, omgivet af hans værker.



Facade med Fiolstræde.



Snit efter Linien A. B.

J. J. Herholdt, Skitser 1856

De fem porte åbnede sig ind mod en forhal med tøndehvælv og plads til de største skulpturer. Herfra kunne publikum fortsætte ind i to symmetriske forløb af små rum eller "køjer", hvor man kunne gå rundt om skulpturerne som i et atelier. Køjerne var serielle, men havde samtidig individuel karakter med forskellige mosaikgulve og loftsdekorationer.

Thorvaldsens Museum blev forbillede for flere efterfølgende museer i Danmark, især kunsthistoriske museer som Ny Carlsberg Glyptotek og ikke mindst Fåborg Museum. Som det også skulle blive tilfældet ved mange senere museumsbyggerier, gav bygningen anledning til diskussion af, om arkitekturen kom til at dominere de udstillede kunstværker. Thorvaldsen skal selv på et besøg i bygningen have udtalt: "Det bliver mere Bindsbølls end mit museum."

Bibliotekskatedralen

Også Universitetsbiblioteket i Fiolstræde fra 1861, tegnet af Johan Daniel Herholdt, var på højde med samtidens internationale biblioteksbyggeri. Omkring år 1800 eksisterede der få offentlige biblioteker i Danmark, men som konsekvens af bibliotekernes voksende betydning nyopførtes der i løbet af det nittende og starten af det tyvende århundrede tre store statslige biblioteksbygninger i Danmark, nemlig Universitetsbiblioteket, Statsbiblioteket og Det kongelige Bibliotek. Desuden indrettedes Kunstakademiets Bibliotek af Ferdinand Meldahl i en fløj af Charlottenborg. Dertil kom oprettelsen af købstads- og sognebiblioteker, der typisk blev lokaliseret i lejligheder og skoler.

En af Danmarks første arkitektkonkurrencer blev udskrevet i 1855 om en ny bygning til universitetsbiblioteket med beliggenhed på hjørnet af Frue Plads og Fiolstræde. Det er karakteristisk for konkurrencebetingelsernes formuleringer, at der på en gang ønskedes et traditionelt salsbibliotek og en moderne jernkonstruktion. Gottlieb Bindsbøll deltog i konkurrencen med et forslag med farverige venetiansk inspirerede facader og en stor indgangshal. Det vindende forslag blev dog Johan Daniel Herholdts biblioteksprojekt, som i hovedtræk opførtes i årene 1857-61.

Herholdts universitetsbibliotek er præget af både historiske forbilleder og moderne konstruktioner. Tydelig er inspirationen fra kirkearkitekturen, der giver bygningen karakter af bibliotekskatedral, både i form af den basilikaformede grundplan og i facadens udformning i røde mursten med gotiske detaljer, især inspireret af Herholdts skitser fra kirker i Verona. Moderne træk er de store, næsten sammenhængende vinduesarealer, støbejernskonstruktionerne i bibliotekets indre og tænkningen i moduler. Facaden prydes af talrige detaljer fra sorte glaserede sten og formstøbte cementsten med florealde motiver til nedløbsrender med ulvehoveder.

I bibliotekets indre er der anvendt gule sten, som giver rummene et lyst præg. Trappehus og læserum har præg af forrum i forhold til selve den basilikaformede bibliotekssal med det smalle rundbuede hovedskib. I sideskibene er der reolnicher i form af alkover eller "køjer" i to etager. De mange

smalle trapper og reoler er bygget sammen. Den lange bibliotekssal betød lange afstande, når bøger skulle hentes og sættes på plads.

De slanke støbejernssøjler med "blondeværk" i grønne, blå og gule pastelfarver bidrager til bibliotekssalens lyse karakter. Bibliotekets loftsmalerier er udført af Georg Hilker, som også har stået for dekorationerne i universitetets hovedbygning og i Thorvaldsens Museum. Det blå stjerne loft i bibliotekssalen understreger forbindelsen mellem kirkearkitekturen og bibliotekets egen universelle karakter. Gavlens store rosetvindue og de farvede glasruder er med til at skabe rummets sakrale virkning.

Der er flere mulige forbilleder for bibliotekssalen. Det er nærliggende, at Herholdt ved udformningen af Danmarks første større støbejernskonstruktion er blevet inspireret af Henri Labroustes Biblioteque St. Genevieve i Paris og tidens udstillingsbygninger i London og New York. Endvidere er der stor visuel lighed med Trinity College Library fra 1733 i Dublin. Bibliotekets indre kan ses som en oversættelse af Trinity College til industrialismens støbejernsarkitektur.

Efter færdiggørelsen af bygningen flyttede man bogsamlingen fra salen over Trinitatis Kirke ved Rundetårn til de nye lokaler i Fiolstræde. Her var alle emner samlet, indtil de natur- og lægevidenskabelige emner og samlinger fik deres egen nye bygning på Nørre Fælled i 1938. Da Københavns Universitets Humanistiske Fakultet i halvfyrdserne fik lokaler på Amager, flyttede de humanistiske emner med, og tilbage omkring Frue Plads var samfundsvidenskaberne, indtil også de fik ny lokalisering i og omkring det tidligere Kommunehospital. Biblioteket fik sin egen bygning ud mod Gothersgade i det tidligere Botanisk Laboratorium.

Frem til en gennemgribende renovering i 1997 havde Universitetsbiblioteket i Fiolstræde lukkede hylder. Som læser måtte man bede om at få hentet den bog, man ønskede. I en kort periode fra 1997 til 2009 var bibliotekssalen åben for publikum, og der var mulighed for at benytte sig af de nyindrettede arbejdsborde. Herefter blev biblioteket reserveret som studiepladser for specialestuderende ved Københavns Universitet, og det bruges desuden som bogmagasin. Der er ikke nogen faglig sammenhæng mellem de bøger, der i dag står på hylderne, og de specialestuderendes informationsbehov.

Forskelle og ligheder

Der er iøjnefaldende forskelle og ligheder mellem Thorvaldsens Museum og Universitetsbiblioteket i Fiolstræde. Forbillederne er forskellige for det ægyptisk inspirerede tempel og den middelalderlige katedral. Men der er også mange ligheder: Serien af store glasvinduer, de fine og detaljerede klassicistiske loftdekorationer og opstillingen af henholdsvis skulpturer og bøger i serielle niches eller "køjer". I Thorvaldsens Museum er de enkelte rum individualiserede med forskellige skulpturer og udsmykninger, mens de i Universitetsbiblioteket fremtræder som ensartede moduler med oprindelig kontinuitet i bøgernes opstilling. Forskellene afspejler de to byggeriers baggrund: Thorvaldsens Museum som det personlige museum for den store hjemvendte kunstner, der hyldes af Jørgen Sonnes frise langs museets facade, Universitetsbiblioteket som universelt vidensrum med himlen som loft. ●

