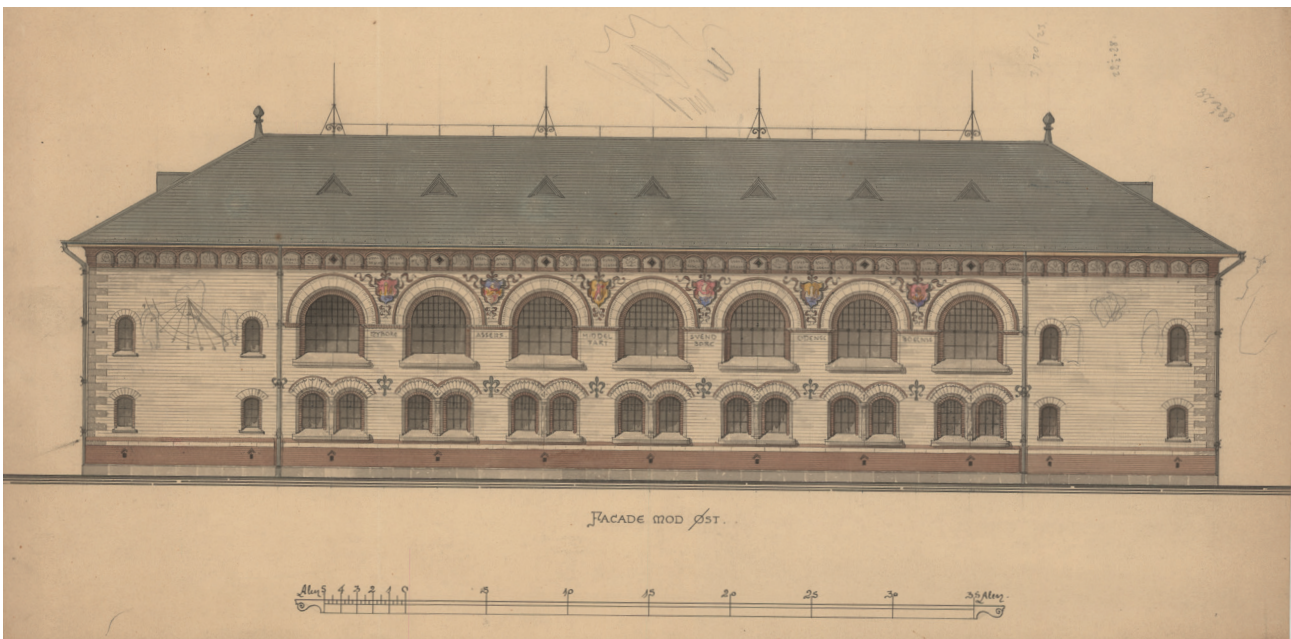




LANDSARKIVER OG BOGSKRIN

Historisk tilbageblik II:

Skiftet fra enevælde til grundlovsstyret demokrati førte frem til tiårene omkring 1900 til et omfattende offentligt byggeri af nye teatre, museer, biblioteker og arkiver, som både indebar modernisering, professionalisering og større tilgængelighed.



Landsarkivet for Fyn.

AF NAN DAHLKILD, CWN520@IVA.KU.DK
LEKTOR, PH.D., IVA, KØBENHAVNS UNIVERSITET

Teaterbygningerne fik typisk en central placering i byens offentlige rum som Det Kongelige Teater på Kongens Nytorv i eller Århus Teater på Bispetorvet. De store museer kom til at ligge som en del af det københavnske Voldgadekompleks eller med lignende placeringer i de regionale provinsbyer, mens biblioteker og arkiver fik en mere tilbagetrukket beliggenhed, ofte i tilknytning til parker og grønne områder

Det store byggeprogram var samtidig en del af nationsopbygningen efter nederlaget i 1864. I den forbindelse udgjorde udbygningen af landsarkiverne en vigtig, men ikke så spektakulær og måske noget upå-agtet del. Opførelsen af nye regionale landsarkiver skulle understrege folkestyrets decentralisering og åbenhed i forhold til embedsværkets officielle dokumenter.

Der blev derfor indført en arkivlov i 1889, og efterfølgende blev der bygget tre store, nye arkiver for landsdelene Sjælland, Fyn og Jylland i henholdsvis København, Odense og Viborg. Bag loven og udbygningen af landsarkiverne stod arkivvæsenets leder, den sønderjyske historiker A. D. Jørgensen, som derved kunne styrke bevaringen af den landsomfattende kulturarv og den nationale bevidsthed efter nederlaget. Han udgav selv i 1882 bogen *Fyrretyve Fortællinger af Fædrelandets Historie*, som fik stor udbredelse og senere er kommet i talrige udgaver og oplag.

De tre landsarkiver blev opført med få års mellemrum. Landsarkivet for Jylland fra 1891 blev tegnet af Hack Kampmann, landsarkivet for Sjælland fra 1892 af Martin Nyrop og Landsarkivet



Statsbibliotekets første bygning i Århus

for Fyn fra 1893 af Martin Borch. Hack Kampmann skulle efterfølgende komme til at forestå en række store jyske byggerier, bl.a. det nye statsbibliotek i Århus. Der var store både ydre og indre ligheder mellem landsarkiverne indbyrdes og tidens store biblioteksbyggerier. Statsbibliotekets oprindelige bygning har da også senere kunnet anvendes som erhvervsarkiv. Efter Genforeningen blev Landsarkivet for de Sønderjyske Landsdele opført i 1931.

Landsarkivernes solide bygningskroppe var typisk udsmykket med keramiske våbenskjolde fra herreder og købstæder. De markerede den lokale og regionale forankring og var samtidig i billedform en fortegnelse over bygningernes indhold. De indre magasiner var inspireret af moderne jernkonstruktioner. I bogen *Arkivarens datter* beskriver Kirsten Aakjær

et landsarkiv set indefra: ”Magasinet lignede en kæmpelade. Det er i to etager og med glaserede byvåben i farver udenpå. En dag viser far mig også magasinet indefra, og det ligner ikke noget andet, jeg har set, ikke en kirke, ikke et slot, ikke en borg, men lidt af hvert og noget for sig. Gråt, tyst, ærefrygtindgydende. Den eneste lyd herinde er den svage rungende og ringende musik af trin på jernristene mellem etagerne. Her er endeløse gange og tværgange med reoler og reoler med støvede papirpækker og kirkebøger og dokumenter på pergament og på kalveskind med tunge segl under i kapsler og blegede silkebånd”.

Senere arkiver har ikke fået samme imponerende og rigt udsmykkede bygninger. I mange tilfælde har kommunale og lokale arkiver i det 20.

århundredes anden halvdel overtaget tidligere folkebiblioteksbygninger, som var blevet for små til nye og mere omfattende biblioteksfunktioner.

Hack Kampmann kom efter landsarkivet i Viborg til at stå for bl.a. opførelsen af Statsbiblioteket i Århus 1897-1902. Både etableringen af Statsbiblioteket og Det Kongelige Biblioteks nybygning 1897-1906 kan føres tilbage til ønsket om en styrkelse af bibliotekerne i Jylland, Det Kongelige Biblioteks pladsproblemer og behovet for at sikre bibliotekets mange dubletter i tilfælde af brand. På initiativ af bibliotekets leder Christian Bruun nedsattes i 1892 en kommission, der skulle undersøge mulighederne for at anvende dubletterne, der bl.a. var fremkommet ved pligtafleveringens bestemmelser om aflevering af to eksemplarer til biblioteket, til ”oprettelse af et større provinsbibliotek i Århus ... til nytte og glæde for befolkningen i Provinserne, navnlig i Jylland”.

I lovforslaget indgik både aspekter af videnskabelig formidling, muligheden for at blive centralbibliotek for andre biblioteker og ønsket om at fremme almindelig oplysning. Det var en forudsætning, at det ikke var statens, men kommunens opgave at oprette et bibliotek for morskabslæsning. Til kommissionen knyttedes som bygningsagkyndig Hans J. Holm, som på dette tidspunkt også var knyttet som sagkyndig til en kommende nybygning til Det Kongelige Bibliotek.

Holm skitserede både beliggenheden på Bispetofte, ikke for langt fra stationen, samt bygningens hovedtræk. På hans skitse var læsesalen gjort til bygningens centrale rum med ovenlys fra tre kupler og omgivet af bogmagasiner og kontorer. Ansvarlig for selve udformningen blev Hack Kampmann, der var kongelig bygningsinspektør for det jyske område. Foruden landsarkivet i Viborg opførte han omkring forrige århundredskifte i Århus en række monumentale bygninger som toldkammeret ved havnen, teatret på Bispetorvet og Marselisborg Slot.

Bibliotekets ydre og indre var rigt dekoreret og har givet anledning til betegnelsen ”Hack Kampmanns smykkekrin”. Såvel materialer som håndværksmæssig udformning var af høj kvalitet. Hack Kampmann stod selv for en lang række detaljerede tegninger, der videreudvikledes i samarbejdet med Karl Hansen Reistrup og de tilknyttede håndværkere. Bygningens facade fremstår i røde teglsten med dekorative bånd og symbolske udskæringer i sandsten og granit. På hovedfacaden er universaliteten i tid og rum markeret af de tolv stjernetegn. De to glasmosaikvinduer i hoveddøren viser de danske fugle viben i et grønt landskab og mågen mod en blå himmel. I modsætning til den lille dæmon på toppen af Århus Teater blev bibliotekets gesims befolket af ugler: Biblioteket som kundskabens hus.

Bibliotekets indre er præget af Hansen Reistrups tre store lysekroner, båret af snore spundet af seks

edderkopper under glaskuplerne. De er udformet som insekter med røde, gule, blå og grønne sten og edderkoppespind af glasperler. Der er fine kunstneriske udskæringer i træværket med motiver fra naturen. Udformningen er således på højde med den internationale Art Nouveau. Som i Universitetsbiblioteket og Det Kongelige Bibliotek i København blev Statsbiblioteket bygget op omkring en moderne jernkonstruktion.

Selv om biblioteket fik en tilbagetrukket placering i et grønt område i udkanten af centrum, havde det fra begyndelsen en omfattende udadvendt virksomhed. Læsesalen holdt åbent om aftenen, og den fik en afdeling med nordisk oplysningslitteratur, der kunne udlånes. Da der var fri adgang til læsesalen og læsesalens reoler, indførtes der med ”Læsesalens Udlånsbibliotek” for første gang åbne hylder for offentlige biblioteker i Danmark. Statsbiblioteket repræsenterede dermed en mellemform mellem videnskabelige og folkelige biblioteker, som kunne minde om de amerikanske storbyers biblioteker. Desuden fik Statsbiblioteket en særlig rolle som overcentral for folkebibliotekerne.

Til bibliotekets personale hørte Vilhelm Grundtvig og Erling Stensgård, som begge bidrog til etableringen af mønsterbiblioteket i den lille ideelle stationsby, som var en del af den store landsudstilling i Århus i 1909. Formålet med mønsterbiblioteket, som blev opført som et arbejdende udstillingsbibliotek i forholdet 1:1, var at inspirere til udbygning og indretning af biblioteker over hele landet. Til personalet hørte også en ung Thomas Døssing, der senere fik stor betydning som biblioteksdirektør.

Mens det markante nationale og regionale kulturelle byggeri af teatre, museer, biblioteker og arkiver frem til forrige århundredskifte var knyttet til de store byers borgerlige offentlighed, var bogsamlingsbevægelsen og udbygningen af folkebibliotekerne i begyndelsen at det 20. århundrede i højere grad forbundet med de mindre samfund, højskolerne og andelsbevægelsen både geografisk, arkitektonisk og indholdsmæssigt. Efter opførelsen af de tre store bibliotekskatedraler Universitetsbiblioteket, Statsbiblioteket og Det Kongelige Bibliotek skulle biblioteksbyggeriet i Danmark i løbet af det 20. århundrede blive præget af de mange nye folkebiblioteker.

Opførelsen af Statsbiblioteket havde fra starten været forbundet med forestillinger om etableringen af et jysk universitet. Da Århus i 1928 blev universitetsby, blev Statsbiblioteket universitetsbibliotek, og i 1963 flyttede biblioteket sammen med universitetet i det nye bogtårn på bjerget. ●