



# DATA

Af Berit Elisabeth Alving [balving@bib.sdu.dk](mailto:balving@bib.sdu.dk),  
Anne Lee [anne.lee@rsyd.dk](mailto:anne.lee@rsyd.dk), Mette Bøg Horup [mette.bog@rsyd.dk](mailto:mette.bog@rsyd.dk),  
og Lars Thrysoe [lthrysoe@health.sdu.dk](mailto:lthrysoe@health.sdu.dk)

## Søger sygeplejersker kun på Google?

Undersøgelse om sygeplejerskers informationskompetencer

En spørgeskemaundersøgelse blandt sygeplejersker ansat på Odense Universitetshospital viste at sygeplejersker foretrækker at søge på Google, intranettet eller at spørge kolleger fremfor at søge i sundhedsvidenskabelige databaser, når de skal have svar på kliniske spørgsmål. Valget blev især begrundet med manglende tid eller viden.

### Baggrund

Et internationalt Review fra 2018 [1] gav et overblik over kliniske sygeplejerskers søgeadfærd og valg af informationsressourcer i forbindelse med søgning efter evidensbaseret viden. Resultaterne viste, at de foretrukne ressourcer var Google samt at spørge kolleger, mens søgning i sundhedsvidenskabelige databaser var et sekundært valg. Fravalg af sundhedsvidenskabelige databaser blev begrundet med manglende tid til søgning samt manglende viden.

På baggrund af omtalte review gennemførte en projektgruppe (artiklens forfattere) i 2017-18 en spørgeskemaundersøgelse blandt sygeplejersker ansat på

### Formål med undersøgelsen

At afdække søgekompetencer, søgeadfærd samt behov for undervisning og vejledning blandt sygeplejersker på et universitetshospital med henblik på at kvalificere Syddansk Universitetsbiblioteks (SDUB) tilbud målrettet sygeplejersker ansat på Odense Universitetshospital, Svendborg Sygehus (OUH).

Odense Universitetshospital og Svendborg Sygehus (OUH) [10]. Formålet var at afdække informationssøgningskompetencer, søgeadfærd, samt behov for vejledning i den forbindelse. Undersøgelsen blev lavet med henblik på at kvalificere Syddansk Universitetsbiblioteks (SDUB) tilbud til sygeplejersker på OUH.

### Metode

Et spørgeskema blev udviklet på baggrund af en litteraturgennemgang om spørgeskemaer vedrørende sygeplejerskers informationskompetencer [2-7] og metoder anvendt til dette [8-9]. Spørgeskemaet blev pilottestet blandt sygeplejersker i Region Nordjylland og Region Midtjylland og efterfølgende, via SurveyXact, udsendt til 4.345 sygeplejersker ansat på OUH.

Spørgeskemaet var opbygget med overordnede og uddybende spørgsmål, der kun skulle besvares, hvis svaret til det overordnede spørgsmål var positivt. Antallet af respondenter er derfor mindre i enkelte af resultaterne. I analysen blev eventuelle forskelle grundet uddannelsesår testet, idet sygeplejersker uddannet efter 2004 er professionsbachelorere, hvor der i studiet lægges større vægt på videnskabelig metode.

### Resultater

I alt 1.301 (31 %) besvarede hele spørgeskemaet. Heraf svarede 1.245 (96 %) ja til at anvende elektroniske ressourcer, så som databaser eller Google. Hyppigst anvendt var Google (99% svarede årligt eller hyppigere) og Sundhed.dk (91% svarede årligt eller hyppigere). PubMed,

**Tabel 1. Sygeplejerskers anvendelse af udvalgte elektroniske ressourcer**

Ressource	Dagligt	>Månedligt	<Månedligt	>Årligt	Aldrig
Google	403 (32 %)	687 (55 %)	109 (9 %)	28 (2 %)	18 (1 %)
Sundhed.dk	57 (5 %)	596 (48 %)	347 (28 %)	131 (11 %)	114 (9 %)
PubMed	6 (1 %)	129 (10 %)	190 (15 %)	316 (25 %)	604 (49 %)
Bibliotek.dk	0 (0 %)	101 (8 %)	233 (19 %)	307 (25 %)	604 (49 %)
Cinahl	0 (0 %)	96 (8 %)	152 (12 %)	299 (24 %)	697 (56 %)
Cochrane Library	0 (0 %)	37 (3 %)	108 (9 %)	179 (14 %)	921 (74 %)
Google Scholar	12 (1 %)	78 (6 %)	91 (7 %)	110 (9 %)	954 (77 %)
Medline	6 (1 %)	39 (3 %)	82 (7 %)	142 (11 %)	976 (78 %)
PsycInfo	1 (0 %)	29 (2 %)	51 (4 %)	111 (9 %)	1053 (85 %)
SveMed	1 (0 %)	15 (1 %)	41 (3 %)	112 (9 %)	1076 (87 %)
Embase	2 (0 %)	20 (2 %)	37 (3 %)	77 (6 %)	1109 (89 %)
Scopus	0 (0 %)	8 (1 %)	24 (2 %)	50 (4 %)	1163 (93 %)
Web of Science	1 (0 %)	6 (1 %)	23 (2 %)	49 (4 %)	1166 (94 %)
UpToDate	1 (0 %)	5 (0 %)	18 (1 %)	43 (4 %)	1178 (95 %)
Micromedex	0 (0%)	0 (0%)	13 (1%)	36 (3%)	1196 (96%)

Note til tabel: Ressourcer markeret med gråt bliver anvendt af mere end 20% af respondenterne ('aldrig' <80)

Note: 1245 af de 1301 respondenter besvarede dette spørgsmål.

Bibliotek.dk og Cinahl blev anvendt årligt eller hyppigere af ca. halvdelen af respondenterne, hvorimod Scopus, Web of Science, UpToDate og Micromedex blev anvendt årligt eller hyppigere af mindre end 10% af respondenterne. Se Tabel 1.

Undersøgelsen viste også, at sygeplejersker uddannet efter 2004 anvendte Sundhed.dk samt de to sundhedsvidenskabelige databaser PubMed og Cinahl signifikant hyppigere end sygeplejersker uddannet før 2004. Sygeplejersker uddannet før 2004 anvendte derimod bibliotek.dk og Medline signifikant hyppigere end sygeplejersker uddannet efter 2004. For de tre databaser; Google, Google Scholar og Cochrane var der ingen signifikant forskel.

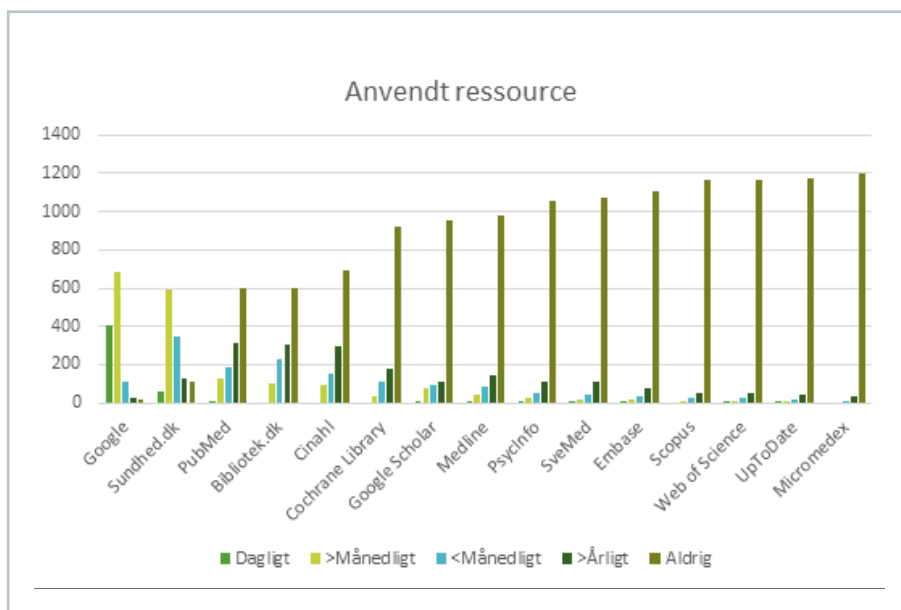
Ved spørgsmålet om, i hvilken forbindelse respondenterne typisk anvendte elektroniske ressourcer, var det hyppigst i forbindelse med den daglige praksis, f.eks. informationer om specifikke syg-

domme (80 %), kliniske problemstillinger (68 %), retningslinjer og instrukser (hhv.63 % og 66 %), og når der skulle findes informationer til patienter eller pårørende (53 %). Knap halvdelen (47 %) angav, at det var i forbindelse med et

uddannelsesforløb, mens det i mindre udstrækning (5 %) var i forbindelse med projekter eller forskning. Se Tabel 2.

Under svarmuligheden "Andet" (Tabel 2) angav respondenterne, at de anvendte





Note: 1245 af de 1301 respondenter besvarede dette spørgsmål.

elektroniske ressourcer af egen interesse eller som faglige udvikling. Andre svarede, at det var i forbindelse med oplæring af såvel kolleger som studerende.

Hovedparten (69 %) af de 1301 respondenter svarede, at de havde fået vejledning eller kurser i informationsøgning (n=1301). Af disse havde størstedelen (76 %) modtaget vejledning eller deltaget i kurser for 'mere end et år siden' og de resterende 'indenfor det sidste halve år', eller 'hele år'.

De fleste (72 %) vurderede sig også som 'god' eller 'nogenlunde god' til at søge efter sundhedsfaglig information, medens de resterende fordelte sig i to næsten lige store grupper, hvor de enten vurderede sig som 'ekspert' eller 'meget god' (13 %), eller som 'dårlig' til at søge (14 %). Sygeplejersker uddannet efter 2004 vurderede sig bedre til at søge efter sundhedsfaglig information end sygeplejersker uddannet før 2004.

Respondenternes adfærd og selvvurderede kompetencer blev yderligere un-

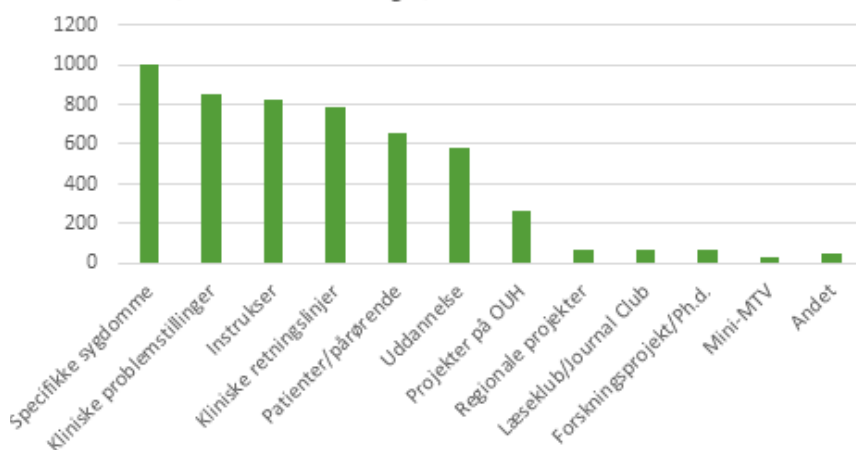
dersøgt gennem 13 udsagn. Her angav 48 %, at de var vant til at søge i elektroniske ressourcer, og 47 % svarede at de manglede tid til at søge. 12 % angav, at søgning ikke blev efterspurgt i egen afdeling. 17 % foretrak trykte ressourcer, og næste lige så mange (16 %) at de kun anvendte OUH-intranet (indeholder bl.a. kliniske retningslinjer). For ganske få (1 %) var elektroniske ressourcer slet ikke relevante. 33 % angav, at de manglede viden om søgning i elektroniske ressourcer, og lidt færre (30 %) at de fandt det svært at søge, og 40 % at det var svært at finde gode søgeord.

### Perspektivering og konklusion

Undersøgelsen viste at sygeplejersker hyppigt søger sundhedsvidenskabelig information i elektroniske ressourcer, men at det oftest er Google og det lokale intranet og retningslinjer, de søger i. Signifikant flere sygeplejersker uddannet efter 2004 end før 2004 anvender de to mest udbredte sundhedsvidenskabelige databaser PubMed og Cinahl hvor sygeplejersker, uddannet før 2004 oftere søger i Medline og Bibliotek.dk. Ligeledes opfattede sygeplejersker uddannet efter 2004 sig i højere grad sig som informationskompetente end sygeplejersker uddannet før 2004.

Selvom hovedparten af sygeplejerskerne har modtaget undervisning i informationsøgning og vurderer sig som gode eller nogenlunde gode, angiver mere end hver tredje, at de er usikre og mangler viden om litteratursøgning, at de finder det svært at søge, og at det er svært at finde gode søgeord. Andre udfordringer er manglende tid og incitament til at søge sundhedsvidenskabelig information.

Tabel 2. I hvilken forbindelse anvendes elektroniske ressourcer (Flere svar kunne vælges)



Note: 1245 af de 1301 respondenter besvarede dette spørgsmål

## Anbefalinger

På baggrund af undersøgelsens resultater anbefaler vi, at SDUB kontinuerligt arbejder på at udbrede kendskabet til de mange elektroniske ressourcer, som sygeplejerskerne har adgang til. Derudover anbefales det at udbyde mere differentieret undervisning i litteratursøgning og bedre mulighed for vejledning for sygeplejerskerne. Som baggrund for en differentieret undervisning og vejledning kan der forinden fremsendes et spørgeskema om erfaring med søgning samt formål med og forventninger til undervisning og vejledning.

Undersøgelsen viser desuden, at sygeplejerskerne oplever manglende tid og incitament til at søge efter sundhedsvidenskabelig litteratur, hvorfor der er behov for tiltag, der understøtter en evidensbaseret sygeplejepsikis, samt fremmer søgning efter og læsning af sundhedsfaglig litteratur. Tiltag der med fordel kunne indeholde et udbygget samarbejde mellem de sygeplejefaglige ledere og bibliotekarer.



## Referencer

- [1] Alving BE, Buck Christensen J, Thrysoe L. Hospital nurses' information retrieval behaviours in relation to evidence based nursing: a literature review. *Health Information and Libraries Journal*. 2018 mar;35(1):3-23. <https://doi.org/10.1111/hir.12204>
- [2] Kumaran, M., & Chipanshi, M. (2015). Exploring the Information-Seeking Behaviour of Internationally Educated Nurses in Saskatchewan. *Journal of the Canadian Health Libraries Association (JCHLA)*, 36(2), 45-53. doi:10.5596/c15-013
- [3] Weng, Y. H., Chen, C., Kuo, K. N., Yang, C. Y., Lo, H. L., Chen, K. H., & Chiu, Y. W. (2015). Implementation of evidence-based practice in relation to a clinical nursing ladder system: a national survey in Taiwan. *Worldviews Evid Based Nurs*, 12(1), 22-30. doi:10.1111/wvn.12076
- [4] Weng, Y. H., Kuo, K. N., Yang, C. Y., Lo, H. L., Shih, Y. H., & Chiu, Y. W. (2013). Information-searching behaviors of main and allied health professionals: a nationwide survey in Taiwan. *J Eval Clin Pract*, 19(5), 902-908. doi:10.1111/j.1365-2753.2012.01871.x
- [5] Dee, C. R., & Stanley, E. E. (2005). Nurses' Information Needs. *Journal of Hospital Librarianship*, 5(2), 1-13. doi:10.1300/J186v05n02\_01
- [6] O'Neil, P. M. B. (2005). Development and validation of the Beile Test of Information Literacy for Education (B-TILED). (Doctor of Philosophy), University of Central Florida Orlando, Florida. (UMI Number: 3193465)
- [7] Cogdill, K. W. (2003). Information needs and information seeking in primary care: a study of nurse practitioners. *J Med Libr Assoc*, 91(2), 203-215. i:10.1043/0025-7338(2003)091<0203:inai>2.0.co;2
- [8] Hansen, N.-H. M. (2015). *Spørgeskemaer i virkeligheden* (2 ed.). Frederiksberg: Samfundslitteratur
- [9] Watt Boolsen, M. (2008). *Spørgeskemaundersøgelser : fra konstruktion af spørgsmål til analyse af svarene* (1 ed.). Kbh.: Hans Reitzel
- [10] Alving BE, Lee A, Horup MB, Thrysoe L. Litteratursøgning som en del af evidensbaseret praksis: Afdækning af kompetencer, vaner og behov blandt sygeplejersker på Odense Universitetshospital. 2019. 33 s. <https://librarygazette.net/category/uncategorized/feature-materials/>