

# Postersession med UX og tamilske palmeblade

**DTU's brandingaktiviteter, uropførelse af korsang på Syddansk Universitetsbibliotek og en ny indgang til kultur-arvssamlingerne på Det Kgl. Bibliotek var blot nogle af de ting, man fik et indblik i på en omstruktureret postersession på DFFU Vinterinternat 2026**

□ Hans Henrik Rasmussen, redaktør, REVY

DFFU Vinterinternat fandt i år sted den 26.-27. februar på Hotel Comwell i Kolding, og et af Vinterinternatets faste indslag, postersession, var på programmet om torsdagen. I år forløb sessionen dog lidt anderledes end tidligere: Først blev de forskellige posters fordelt rundt i

salen, og hvert projekt blev præsenteret med et treminutters pitch. Derefter blev deltagerne inddelt i mindre grupper og cirkulerede så på skift rundt mellem projekterne, som her igen fik en kort introduktion, inden der blev åbnet for spørgsmål. Det gav bedre muligheder både for at præsentere de forskellige projekter og for tilhørerne til at komme med spørgsmål og kommentarer.

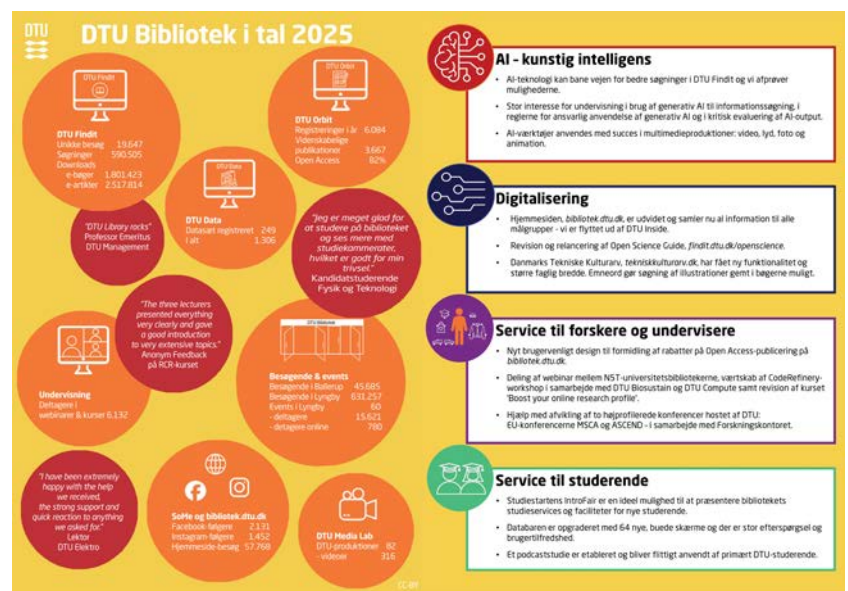
Efter afstemning blandt alle de tilstedeværende blev projektet fra Afdeling for Undervisning og Formidling ved Syddansk Universitetsbibliotek kåret som vinder. Men for alle fem projekter gjaldt det, at de var både spændende og veludførte. Vi bringer her de fem posters forsynet med en kort beskrivelse fra personerne bag.

## DTU's brandingaktiviteter

**Thomas Skov Jensen, Specialkonsulent, DTU Bibliotek**

Posteren er en gengivelse af en af DTU Biblioteks årligt tilbagevendende brandingaktiviteter. Det drejer sig konkret om en visuel opsamling af det forgangne års indsats og resultater. Vi har i en del år lavet denne kommunikationsøvelse, der inkluderer statements fra vores brugere, statistik på forskellige nøgletal samt beskrivelser af en række fokusområder. Disse er for 2025-versionens vedkommende "AI – Kunstig Intelligens", "Digitalisering", "Service til forskere og undervisere" og "Service til studerende".

Brugerstatements indsamles løbende af bibliotekets personale, når vi får ros og positiv feedback fra DTU'erne, og vi har derfor altid en 'citatabank', vi kan trække på i blandt andet denne sammenhæng. Tallene opgøres hvert år i begyndelsen af januar, og en stadig stigende del af disse er automatiseret, hvilket betyder,



at den indsats, det kræver at tilvejebringe dem, minimeres mest muligt.

De primære målgrupper for denne kommunikation er vores DTU-stakeholders – primært ledelseslagene omkring biblioteket og universitetsdirektionen – samt bibliotekets egne medarbejdere. Sidstnævnte får på den måde en mulighed for dels at være stolte af de indsatser, de selv har bidraget til, og dels blive mindet om nogle af de resultater, deres kolleger har arbejdet for at opnå i løbet af det år, der er gået.

Designet justeres lidt fra år til år, og hvert tredje år ændrer vi grundlæggende på det layout, vi anvender.

## Har du spurgt de studerende?

**Mette Fentz Haastrup, Tobias Rask Albrecht, Maria Freyhammer Petersen, Bjarne Lind Christensen, Anja Pedersen, Britta Toftgaard Holton og Line Laursen Corydon,**  
Afdeling for Undervisning og Formidling,  
Syddansk Universitetsbibliotek

På Syddansk Universitetsbibliotek arbejder vi med at udfordre vores egne antagelser om de studerende og deres biblioteksbehov. Vi er bevidste om, at vi ikke kan træffe kvalificerede beslutninger på mavefornemmelser, og derfor stiller vi i stigende grad os selv og hinanden spørgsmålet: "Har du spurgt de studerende?"

Spørgsmålet fungerer som en påmindelse om, at reel brugerindsigt er fundamentet for et relevant bibliotekstilbud. Det betyder også, at vi bevidst træder ud af kontoret og væk fra skrankerne (ja, endda helt ud af biblioteksrummet) for at møde de studerende uformelt dér, hvor de er. Her får vi et billede af, hvem der bruger biblioteket, og hvem der ikke gør – og hvorfor.

Når vi taler *om* de studerende, er vi derfor bevidste om, at de kan inddeles i brugere og ikkebrugere. Når vi taler om brugere, handler det derfor ikke blot om, hvem der træder fysisk ind ad døren. Det handler om forskellige grader af kontakt, kendskab og behov. Nogle studerende bruger biblioteket aktivt og målrettet, andre kun digitalt – og en stor gruppe bruger faktisk bibliotekets ressourcer uden at være bevidste om det. Samtidig findes der også dem, der fravælger os: fordi de føler sig usikre, fordi kommercielle alternativer virker lettere, eller fordi tidligere negative biblioteksoplevelser står i vejen.

Når vi så "taler" *med* de studerende – både brugerne og ikkebrugerne – for at afkla-

re deres ønsker og behov, trækker vi på en række UX-tiltag baseret på dialog og observation – blandt andet miniinterviews/guerillainterviews, pop-up cafeer på campus, juleønsker, kærestebreve, Kahoot krydret med UX-spørgsmål, små UX-undersøgelser, for eksempel i form af tegninger og Den Røde Tavle – frem for lange møder, omfattende spørgeskemaer og månedlange interviewforløb.

Med ledelsens accept i ryggen arbejder vi eksperimenterende og hurtigt med simple prototyper og en "fail fast, fail cheap"-tilgang. Samtidig styrker vi relationen til de studerende ved at være tilgængelige, nysgerrige og i øjenhøjde.

## Ny side om kultur arv til forskning og studier

**Tonny Skovgård Jensen,** chefkonsulent,  
Digital Kulturarv, Det Kgl. Bibliotek

Det skal være lettere for forskere og studerende i hele landet at bruge Det Kgl. Biblioteks enorme og mangfoldige kulturarvssamlinger. Og det skal også være lettere for forsknings- og uddannelsesbiblioteker at hjælpe deres brugere på vej. Det er formålet med den nye side: [www.kb.dk/kulturarv-til-forskning-og-studier](http://www.kb.dk/kulturarv-til-forskning-og-studier)

Siden skal:

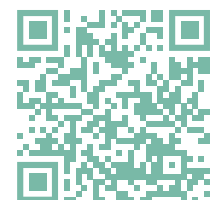
- være et godt sted at starte, specifikt målrettet forskere og studerende
- vise vej til at gå på opdagelse i, hvad vi har
- vise vej til, hvordan man som forsker eller studerende får adgang til de forskellige samlinger, både fysiske og digitale
- give inspiration til, hvad man som forsker eller studerende kan bruge samlingerne til

Kulturarvssamlingerne er mere mangfoldige, end man lige skulle tro. Der er både fysiske og digitale materialer, nye og gamle, bøger og tidsskrifter, som man vil forvente på et bibliotek – men også alverdens spændende materialer, som ingen ville tænke på at skrive i søgefeltet. Man må gå på opdagelse!

Især digitale materialer er efterspurgt, fordi nye forskningsmetoder gør brug af digitale værktøjer, som ofte udforsker hele samlinger som data, ofte tusinder af værker på én gang. De nye sider guider forskere og studerende gennem de komplicerede regler omkring op-

\* Se de fem posters i fuld størrelse til sidst i den digitale udgave af REVY, som forventes at være online i begyndelsen af april.

Link:  
<https://rauli.cbs.dk/index.php/revy/issue/archive>





## NÆRVÆR, SAMVÆR, VÆRTSKAB

relationer fra teori til praksis

Biblioteket på Københavns Professionshøjskole har siden foråret 2025 arbejdet med Louise Klinges relationskompetencer for at skabe et fælles begrebsapparat til at tale om hvordan vi kan bidrage til at skabe et godt og inkluderende studiemiljø og styrke relationen til vores brugere.

### HVORFOR GØR VI DET?

**VI ØNSKER AT**

- Bidrage til et godt og inkluderende studiemiljø
- Skabe et inkluderende studiemiljø for alle brugere
- Styrke relationen til vores brugere

**VI ØNSKER VIDERE PÅ**

- Styrke relationen mellem biblioteket og vores brugere
- Styrke relationen mellem biblioteket og vores brugere

**VI ORIENTERER OS MOD**

- Styrke relationen mellem biblioteket og vores brugere
- Styrke relationen mellem biblioteket og vores brugere





### HVORDAN GØR VI DET?

**ET FÆLLES SPROG**

Et fælles sprog er et vigtigt element i et inkluderende studiemiljø. Det betyder, at alle brugere kan forstå og kommunikere med hinanden på en fælles måde.

**DE FEM RELATIONS-KOMPETENCER**

- Attenans
- Kommunikation
- Samarbejde
- Samarbejde
- Samarbejde





### HVAD GØR VI?

**DET PERSONLIGE**

Attenans er et vigtigt element i et inkluderende studiemiljø. Det betyder, at alle brugere kan forstå og kommunikere med hinanden på en fælles måde.

**DET SAMVÆR**

Attenans er et vigtigt element i et inkluderende studiemiljø. Det betyder, at alle brugere kan forstå og kommunikere med hinanden på en fælles måde.

**DET SELVÆR**

Attenans er et vigtigt element i et inkluderende studiemiljø. Det betyder, at alle brugere kan forstå og kommunikere med hinanden på en fælles måde.





**KONTAKT**  
 Biblioteket på Københavns Professionshøjskole  
 Biblioteket på Københavns Professionshøjskole  
 Biblioteket på Københavns Professionshøjskole

**KØBENHAVNS  
 PROFESSIONS  
 HØJSKOLE** 

## Særsamlingerne som fællesnævner

På Syddansk Universitetsbibliotek skaber arbejdet med særsamlinger mange gode relationer; dels til vores forskere og studerende, dels til andre interessenter i ind- og udland. Her bringes tre cases fra 2025.

Jakob Povl Holck & Mogens Kragssig Jensen, Syddansk Universitetsbibliotek



Vi kender efterhånden bibliotekets brugere rigtig godt. Det gælder ikke mindst dem, der arbejder med materialer fra vores særsamlinger. De gode relationer gør, at vi er målrettet introvertet specielle behov – og derfor kan agere i situationer, hvor der er brug for lidt ekstra konduite. Det kunne fx være med kort varsel at imødekomme en ph.d.-studerendes ønske om at anvende vores ældre materialer i en videoptagelse på bibliotekets forskningslæsesal i Odense.



Musikhistorikeren Ole Kongsted, der forsker i særsamlingen-musik, formidte kontakten, da vokalensemblet *Musica Ficta* ønskede at bruge vores atriumgård til en uropførelse af sjældne korsang-opptegnelser fra Herlufsholm Slotets bibliotek. Koncerten blev holdt i maj 2025 og blev positivt modtaget af publikum, der hørte alle forskere, studerende og eksterne gæster m.fl. Musikken skabte en anderledes relation.



Internationale relationer får voksende betydning, når det gælder de forskellige aktiviteter, der knytter sig til bibliotekets særsamlinger. Ofte kan de historiske materialer indgå i mange formidlings-sammenhænge og hjælpe med at bygge bro mellem institutioner. I december 2025 fik vi således besøg af repræsentanter fra Funabashi H. C. Andersen Park i Japan. Funabashi er Odenses venskabsby.



Vinterinternat 2026

Syddansk Universitetsbibliotek  
 Campusvej 55, DK-2200 København N  
 tlf. 4630 2200, e-mail: [service@bibliotek.sdu.dk](mailto:service@bibliotek.sdu.dk)

personnære aktiviteter, hvor vi indgår i en tæt relation til vores brugere, såsom Bibliotekets Læseklub og pop-up-workshops, semiinvolverende aktiviteter, hvor der både er mulighed for deltagelse på egen hånd og mulighed for uformel smalltalk med bibliotekets personale, såsom diverse konkurrencer i biblioteksrummet, og helt selvkørende aktiviteter, hvor vi stiller genstande til rådighed, uden at vi involverer os direkte, såsom puslespil og strikkesæt.

## Særsamlingerne som fællesnævner

**Jakob Povl Holck og Mogens Kragssig Jensen,** forskningsbibliotekarer ved Afdeling for Informationsressourcer, Team for Særsamlinger, Syddansk Universitetsbibliotek

Fokus i dette projekt er lagt på de mange gode relationer, som arbejdet med vores særsamlinger skaber; dels til forskere og studerende, dels til andre interessenter i ind- og udland.

Posteren viser tre aktuelle cases fra 2025, der på den ene side illustrerer, hvordan den gode relation kan bruges som en tryk ramme om alternative aktiviteter – og på den anden side eksemplificerer vores ønske om at vise imødekommenhed i forhold til internationale relationer.

Den første case handlede om en ph.d.-studerende fra AntCom-projektet ([antcom.eu](http://antcom.eu)),

der akut havde brug for at låne Forskningslæsesalen samt sjældne materialer til en videooptagelse. Den gode, gensidige relation bevirkede, at optagelsen blev en succes for alle parter.

Den næste case drejede sig om opførelsen af sjældne musik fra omkring år 1600 i bibliotekets atriumgård. Dette kom i stand på grund af de gode relationer til musikhistorikeren Ole Kongsted, der igennem mange år har forsket i de unikke stemmebøger, som findes i Herlufsholm-samlingen på Syddansk Universitetsbibliotek. Musikken blev sunget af vokalensemblet *Musica Ficta*, hvilket skabte en spændende formidlings-situation – en anderledes relation – for det lyttende publikum.

Den tredje case tog udgangspunkt i et besøg fra Japan i form af en delegation fra Funabashi H.C. Andersen Park. Her havde biblioteket fremfundet et udvalg af materialer til en miniudstilling på Forskningslæsesalen, hvor japanerne både kunne besigtige rigtig gamle bøger, herunder et middelalderhåndskrift, og lidt nyere litteratur, for eksempel rejsebeskrivelser fra Japan fra 1800-tallet. Samtidig var der fundet et illustreret pragtværk om Pompeji og Herculaneum fra H.C. Andersens samtid. Det hele medvirkede til at skabe gode relationer mellem biblioteket og de besøgende.