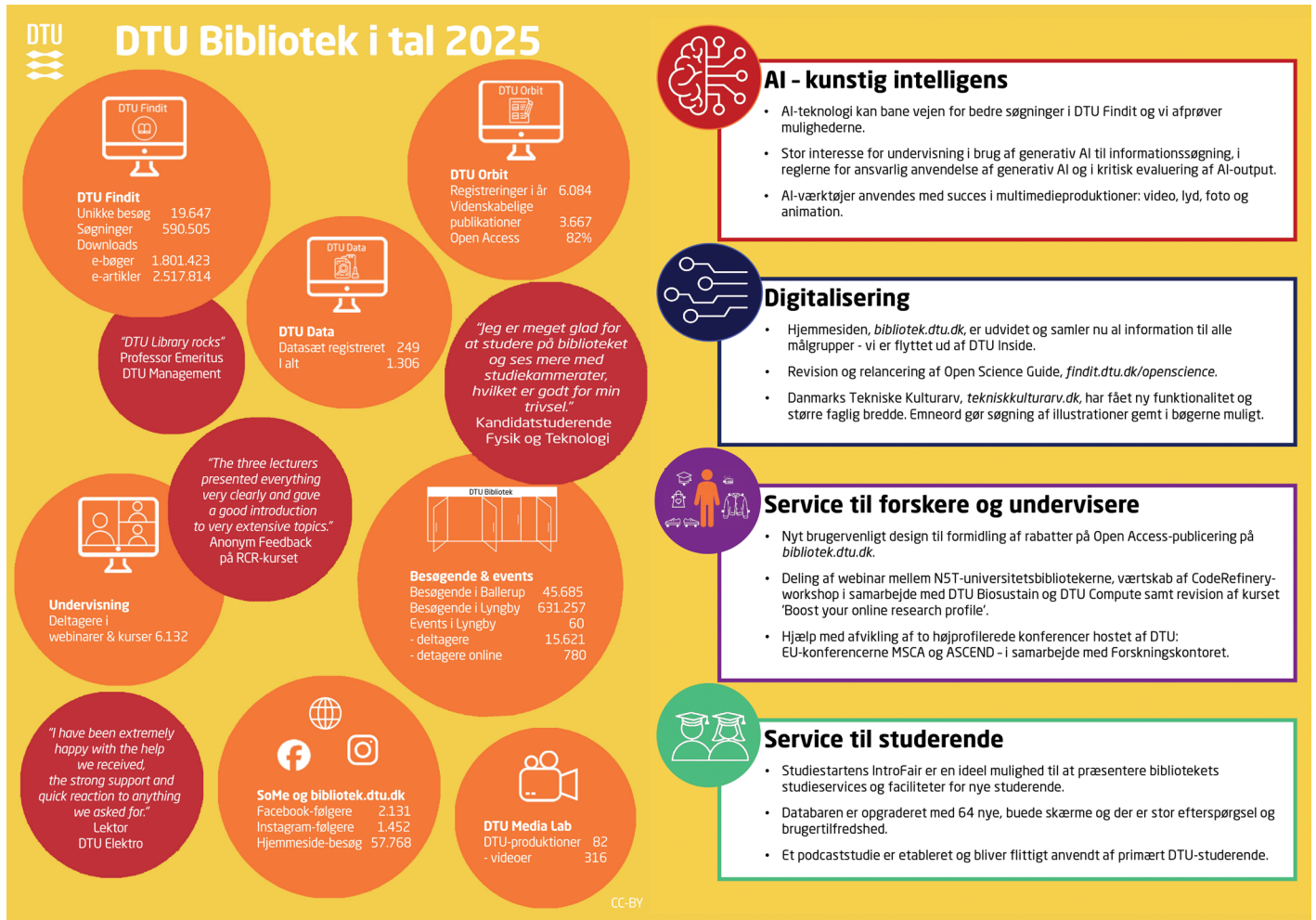


Tillæg til artiklen

# "Postersession med UX og tamilske palmeblade"



# "Har du spurgt de studerende?"

Posterpræsentation ved DFFU Vinterintemat 2025 "Relationer, der rykker". Præsenteret af: Mette Feniz Hastrup, Britta Toftgaard Holten, Anja Pedersen, Tobias Albrecht Rask, Bjarne Lind Christensen, Line Laursen Corydon & Maria Freyhammer Petersen  
Aftelingen for Undervisning og formidling, Syddansk Universitetsbibliotek på SDU

På Syddansk Universitetsbibliotek arbejder vi målrettet med at udfordre egne antagelser for bedre at kunne imødekomme de studerendes behov. Et centralt greb i denne proces er, at vi i stigende grad stiller os selv og hinanden spørgsmålet: *Har du spurgt de studerende?*

Spørgsmålet fungerer som en påmindelse om, at vi træffer de bedste beslutninger, når de er baseret på reel brugerindsigt. Derfor træder vi ud af kontoret og væk fra skrankerne (og endda ofte helt ud af biblioteksrummet) for at møde de studerende uformelt lige dér, hvor de er. I stedet for lange møder, omfattende spørgeskemaer og månedlange interviewforløb, arbejder vi eksperimenterende og hurtigt. Med simple prototyper og en "fail fast, fail cheap"-tilgang, opdager vi de mønstre, der viser, hvad de studerende har brug for. Som en værdifuld sidegevinst opbygger vi samtidig en relation til brugerne, hvor vi fremstår lettilgængelige og i øjenhøjde.

UX  
AKTIVITETER

På og uden for biblioteket har vi bl.a. lavet dette :



FORMÅL

Vi vil tilbyde brugervenlige og relevante services og digitale løsninger. Derfor gør vi følgende:

Spørge brugerne

Observere biblioteksbrug

Synliggøre bibliotekets services

Afdække brugernes biblioteksforestillinger

Undersøge biblioteksoplevelser

Gøre brugerne bevidste om bibliotekets eksistens

Bygge relation til brugerne

eduk

MÅLGRUPPE

Vi skelner mellem to brugertyper:

## Brugere

En person, der benytter bibliotekets ressourcer eller services – enten fysisk eller digitalt. Det kan f.eks. være at brugeren:

- låner materialer
- bruger digitale ressourcer
- deltag i arrangementer
- søger hjælp hos en bibliotekar
- anvender bibliotekets faciliteter til studier



## Ikke-brugere

Der findes ikke kun én type non-user.

Det er relevant at tænke flere typer:

- ikke-brugere, der tror, de ikke bruger biblioteket
- ikke-brugere, der bruger digitale services, men ikke bygningen
- ikke-brugere, der føler sig usikre på akademiske ressourcer
- ikke-brugere, der foretrækker kommercielle løsninger (Google Scholar, ChatGPT)
- ikke-brugere, der har haft en dårlig oplevelse (fx store bøger i folkebibliotekerne)



RESULTATER

Ved hjælp af UX-værktøjer, har vi:

- Tilpasset services og det fysiske miljø efter de studerendes behov
- Gjort ikke-brugere til brugere
- Øget biblioteksbruget
- Ændret brugernes forestilling om biblioteket/bibliotekarer
- Øget tilgængeligheden (til både bibliotekspersonale- og services)

# Kulturarv til forskning og studier

[kb.dk/kulturarv-til-forskning-og-studier](http://kb.dk/kulturarv-til-forskning-og-studier)



HELE DANMARKS KULTURARV - OGSÅ PÅ DIT BIBLIOTEK

**Digitale samlinger og datasæt**

Middelalderhåndskrifter

Ugeavisen fra i går

Internettet (kun det danske)

Alle danske bøger

Fotos – millionvis

Alle danske aviser

Dagbøger og manuskripter

Radio og TV

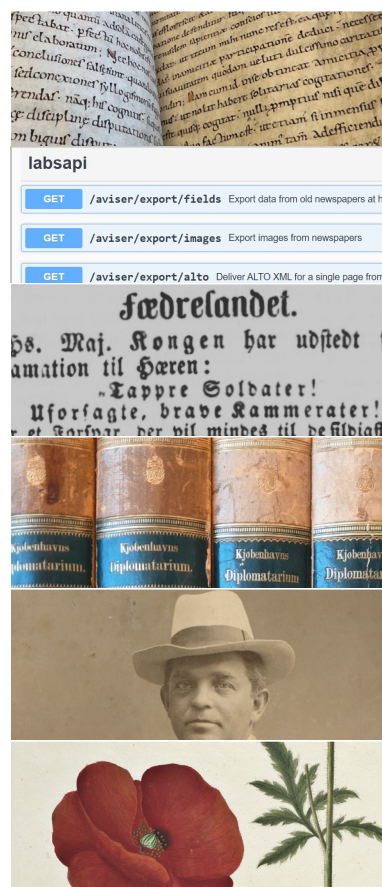
Teatermanuskripter

Pamfletter

Tamilske palmeblade

Arkitekturmodeller

m.m.m.



**DET KGL.  
BIBLIOTEK**

# NÆRVÆR, SAMVÆR, VÆRTSKAB

## relationer fra teori til praksis

Biblioteket på Københavns Professionshøjskole har siden foråret 2025 arbejdet med Louise Klinges relationskompetencer for at skabe et fælles begrebsapparat til at tale om hvordan vi kan bidrage til at skabe et godt og inkluderende studiemiljø og styrke relationen til vores brugere.

### HVORFOR GØR VI DET?

#### VI ØNSKER AT

- Bidrage til et godt og engagerende studiemiljø.
- Give de studerende mulighed for at tage en brain-break i biblioteksrummet.
- Styrke relationen til vores brugere.

#### VI BYGGER VIDERE PÅ

- Bibliotekets mangeårige arbejde med værtskab, hvor vi praktiserer en anerkendende og inkluderende tilgang.
- KP's arbejde med at skabe kulturrige campusser.

#### VI ORIENTERER OS MOD

- KP's overordnede strategi om at skabe inkluderende studiemiljøer.
- Bibliotekets målbillede om at skabe attraktive fysiske rammer og bidrage med aktiviteter og tilbud, der styrker de studerendes studiekompetencer, motivation og oplevelse af at høre til.



### HVORDAN GØR VI DET?



#### ET FÆLLES SPROG

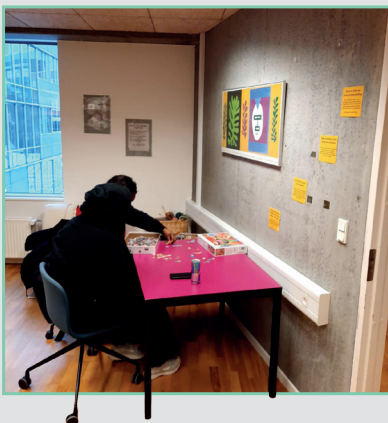
KP Bibliotek er fordelt på tre primære lokationer, men vi arbejder ud fra et fælles begrebsapparat hvor vi tager udgangspunkt i Louise Klinges relationskompetencer.

I praksis arbejder vi i projektgrupper, der har ansvaret for bestemte aktiviteter, og deler erfaringer på tværs af lokationerne.

#### DE FEM RELATIONSKOMPETENCER

- Afstemmere
- Omsorgsetiske handlinger
- Autonomibehovet
- Kompetencebehovet
- Samhørighedsbehovet

Klinge, L. (2025). *Relationskompetent praksis - i pædagogiske kontekster*. Hans Reitzels Forlag.



### HVAD GØR VI?

#### DET PERSONNÆRE

Aktiviteter hvor vi indgår i en tæt relation til vores brugere, f.eks.

- Bibliotekets læseklub
- Pop-up-workshops

#### DET SEMINVOLVERENDE

Aktiviteter hvor der både er mulighed for deltagelse på egen hånd og mulighed for uformel smalltalk med bibliotekets personale, f.eks.

- Rubiks-konkurrence
- Find julemanden

#### DET SELVKØRENDE

Aktiviteter hvor vi stiller genstande til rådighed uden at vi involverer os direkte, f.eks.

- Puslespil
- Strikkehjørne

#### KONTAKT

Katrine Funding Højgaard | KAFH@kp.dk  
 Maria Tofte Stecher | STEC@kp.dk  
 Stefan Mike Hofsten | STMH@kp.dk

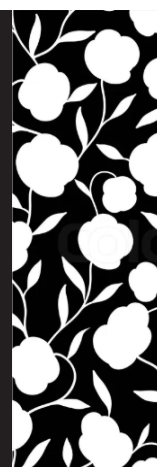
# Særsamlingerne som fællesnævner

På Syddansk Universitetsbibliotek skaber arbejdet med særsamlingerne mange gode relationer; dels til vores forskere og studerende, dels til andre interessenter i ind- og udland. Her bringes tre cases fra 2025.

Jakob Povl Holck & Mogens Kragsig Jensen, Syddansk Universitetsbibliotek



Vi kender efterhånden bibliotekets brugere rigtig godt. Det gælder ikke mindst dem, der arbejder med materialer fra vores særsamlinger. De gode relationer gør, at vi er målrettet interessenternes specielle behov – og derfor kan agere i situationer, hvor der er brug for lidt ekstra konduite. Det kunne fx være med kort varsel at imødekomme en ph.d.-studerendes ønske om at anvende vores ældre materialer i en videooptagelse på bibliotekets forskningslæsesal i Odense.



Musikhistorikeren Ole Kongsted, der forsker i renrenæssance-musik, formidlede kontakten, da vokalensemblet *Musica Ficta* ønskede at bruge vores atriumgård til en uropførelse af sjældnen korsang, oprindelig fra Herlufsholm Skoles bibliotek. Koncerten blev holdt i maj 2025 og blev positivt modtaget af publikum, der både talte forskere, studerende og eksterne gæster m.fl. Musikken skabte en anderledes relation.



Internationale relationer får voksende betydning, når det gælder de forskellige aktiviteter, der knytter sig til bibliotekets særsamlinger. Ofte kan de historiske materialer indgå i mange formidlings-sammenhænge og hjælpe med at bygge bro mellem institutioner. I december 2025 fik vi således besøg af repræsentanter fra *Funabashi H. C. Andersen Park* i Japan. Funabashi er Odenses venskabsby.

