

Et trygt rum i forandring

Biblioteket er et af de få offentlige rum, hvor man kan opholde sig uden at være kunde eller patient, og derfor spiller vores rammer en særlig rolle. Men hvordan står det egentlig til med trygheden i rummet?

I folkebibliotekssektoren har uro og grænseoverskridende adfærd fyldt meget i de seneste år. Det har rejst et centralt spørgsmål: Ser vi de samme tendenser i FFU-bibliotekerne?

For at få svar gennemførte DFFU's bestyrelse i efteråret 2025 en undersøgelse blandt ansatte, og resultaterne tegner et nuanceret billede.

Undersøgelsen viser, at FFU-bibliotekerne generelt er trygge arbejdspladser:

- 95 procent af medarbejderne føler sig trygge ved at gå på arbejde.

Det er bemærkelsesværdigt i en tid, hvor andre biblioteksområder oplever stigende uro. Men tryghed betyder ikke fravær af udfordringer:

- 19 procent har det seneste år oplevet uro eller grænseoverskridende adfærd.

Episoderne varierer fra støj og frustrationer i pressede situationer til uforudsigelig adfærd fra sårbare brugere. Enkelte oplever aggressivitet eller verbal chikane. Hændelserne er sjældne, men en mindre gruppe medarbejdere påvirkes mærkbart og efterlyser støtte og klare rammer. Det peger på noget centralt:

- Udfordringen handler ikke kun om omfang, men også om uklarhed.

Når procedurer mangler

Kun 20 procent af respondenterne angiver, at deres arbejdsplads har en for dem kendt og nedskrevet politik for konflikthåndtering. Næsten halvdelen er usikre på, hvad der forventes af dem i en svær situation. Det understreger behovet for tydelige retningslinjer: Hvad er mit ansvar? Hvem kontakter jeg? Hvad må jeg, og hvad skal jeg ikke gøre? Hvornår inddrages betjente eller ledelse?

Mange efterspørger både konfliktnedtrappende kompetencer, kommunikation og praksisnære værktøjer. Det handler ikke om at

skabe et bibliotek med rigide regler, men om at styrke bibliotekets rummelighed på en tryk og professionel måde.

Hvad fortæller svarene os

Undersøgelsen giver anledning til større refleksioner:

1. Mangfoldighed kræver tydelige rammer. Biblioteket rummer studerende med forskellige behov. For at mangfoldighed kan blive en styrke, kræver det tydelig forventningsafstemning.
2. Uforudsigelig adfærd er ofte et signal, ikke en konflikt. Mange episoder handler om sårbarhed snarere end aggression. Det kalder på samarbejde med studiemiljø og institutionerne omkring os, ikke fordi biblioteket skal løse problemerne, men fordi vi skal kunne guide videre.
3. Tryghed er ikke kun fravær af uro, men også tilstedeværelse af klarhed. Medarbejdere er grundlæggende trygge, men trygheden styrkes, når praksis og ansvar er tydeligt defineret.
4. FFU-bibliotekerne står et andet sted end folkebibliotekerne. Der er ingen tegn på en generel krise. Det giver mulighed for at arbejde forebyggende og lære af andres erfaringer, før udfordringerne vokser.

Temadag til juni

Undersøgelsen er ikke afslutningen, den er begyndelsen. Derfor inviterer vi til temadag den 9. juni 2026 på Kulturøen Middelfart, hvor vi sammen vil:

- udfolde resultaterne
- drøfte eksempler og gråzoner
- udveksle erfaringer
- styrke fælles praksis og beredskab

Program og tilmelding følger snarest. FFU-bibliotekerne er et vigtigt frirum i studerendes hverdag. Undersøgelsen viser, at vi lykkes med det, men også at vi kan styrke vores beredskab og fælles forståelse yderligere. Det arbejde tager vi nu fat på sammen.

”Chat, TikTok, Google, nyheder” – informationsøgning som ny studerende

Fra 2023 til 2025 har vi spurgt nye studerende på Roskilde Universitet om, hvordan de søger efter information. Med svar fra 1.716 studerende tegner der sig nogle klare tendenser i besvarelserne, hvor blandt andet Tik-Tok og ChatGPT er foretrukne kilder til information

□ **Sille Julie J. Abildgaard og Aske Laursen Brock**, informationsspecialister ved Roskilde Universitetsbibliotek, Det Kgl. Bibliotek

De seneste år er interessen for unges informationskompetencer steget i takt med, at generativ AI (fremadrettet AI) er blevet et populært værktøj – også til studierettede opgaver. I begyndelsen af 2025 udgav de to tænketanke Fremtidens Biblioteker og Mandag Morgen en rapport, som stillede skarpt på unges informationskompetencer. På baggrund af besvarelser fra 30 unge, indsamlet i foråret 2024, viste rapporten, at mange unge på den ene side har stor tiltro til deres evner til at anvende AI-værktøjer under deres studier, men på den anden side efterspurgte hjælp til at forbedre deres kritiske sans og blive bedre til at bruge nye teknologier på en mere bevidst måde.¹

Senest, i december 2025, har Annette Pedersen, Mikala Hansbøl og Muhamed Fajkovic udgivet en rapport om studerendes erfaringer med AI lavet på baggrund af 353 besvarelser fra studerende på det Humanistiske og Teologiske Fakultet på Københavns Universitet i foråret 2024. Deres fokus er ikke på informationsøgning, men på brugen af og perspektiver på brugen af AI. Konklusionen er, at uanset

hvordan man ser på brugen af AI, skal de studerende klædes bedre på til at metareflektere over deres brug i forhold til læringsprocesser og egne metoder.²

Den nyeste danske undersøgelse i en biblioteksfaglig kontekst kommer fra VIA Bibliotek, der har foretaget et kvalitativt studie med syv studerende fra pædagoguddannelsen på VIA University College. Deres undersøgelse konkluderer blandt andet, at ”de studerende søger primært information i grundbøger og via Google, mens databaser anvendes mindre”.³

De tre undersøgelser tegner et billede af, at brugen af AI under studierne er blevet mere udbredt, mens den kritiske refleksion hos de studerende endnu ikke er tilstrækkeligt udviklet. Behovet for refleksion gælder også informationsøgning, og behovet er ikke blevet mindre siden foråret 2024, tværtimod.

Informationssøgning på 1. semester

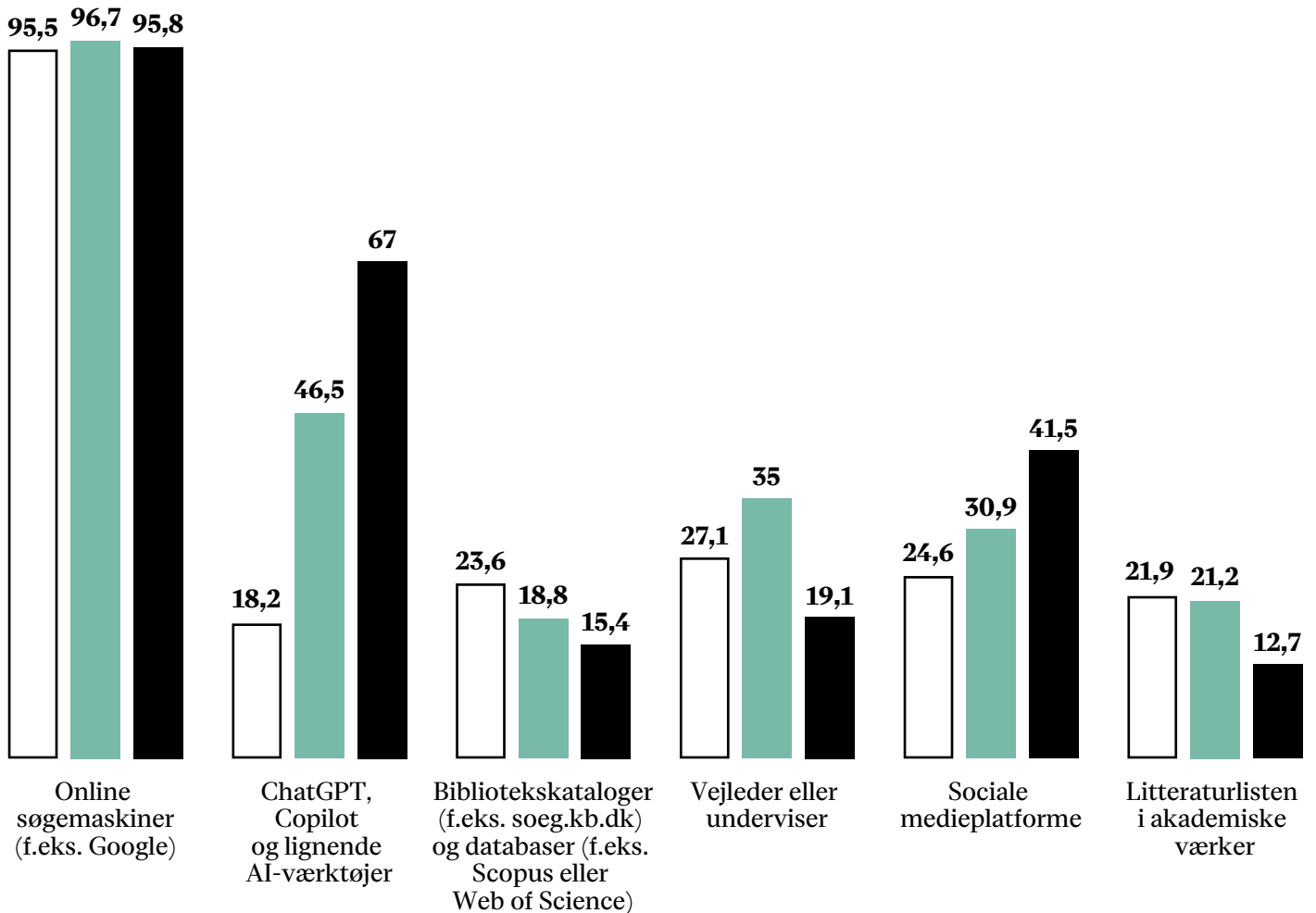
Vores undersøgelse kaster lys over udviklingen af universitetsstuderendes informationsøgning i perioden 2023-2025 på Roskilde Universitet. Som undervisere, der arbejder med og underviser i informationskompetence og digital dannelse, interesserer vi os for, hvordan de studerende faktisk søger efter information under deres studier. Vi vil gerne møde de studerende dér, hvor de er i deres informationskompetencer, og designe vores undervisning med udgangspunkt i deres vaner og adfærd. Derfor begynder vi undervisningen på 1. semester med et kort survey, der er frivilligt og anonymt. Det tager cirka tre minutter for de studerende at besvare to spørgsmål, og herefter viser vi alle svarene på tavlen, så vi kan bruge aktiviteten til at skabe en kontekst

Hvor søger du typisk efter information?

Svarfordeling blandt førsteårsstuderende på RUC fra 2023 til 2025. I 2023 modtog vi 402 svar, i 2024 var tallet 692, og i 2025 svarede 622 studerende på vores survey.

□ Efterårssemester 2023 ■ Efterårssemester 2024 ■ Efterårssemester 2025

Angivet i procent



for vores undervisning og bygge oven på de studerendes informationssøgningspraksis.

På Roskilde Universitet underviser vi alle syv bachelorprogrammer på de fire institutter i informationssøgning på deres 1. semester. I forbindelse med biblioteksundervisningen har vi indsamlet data omkring de studerendes informationssøgning i 2023, 2024 og 2025. De studerende har fået spørgsmålet "Hvor søger du typisk information?" med valgmuligheder. På tværs af de tre år har 1.716 studerende svaret, hvilket giver en god indsigt i deres vaner omkring informationssøgning og disses forandringer over tid.

Figur 1 viser fordelingen af svarene fra 2023-2025. I 2023 modtog vi 402 svar, i 2024 var tallet 692, og i 2025 svarede 622 studerende på vores survey.

Google og AI-værktøjer til informationssøgning er mest populære

Tallene viser, at onlinesøgemaskiner er de studerendes primære måde at søge information på. Her er ikke sket nogen store ændringer fra 2023-2025, hvor tallene ligger på henholdsvis 95,5 procent (2023), 96,7 procent (2024) og 95,6 procent (2025).

Kigger vi på tallene for brug af AI-værktøjer, ses derimod en markant stigning fra 2023 til 2025. I 2023 svarer 18,2 procent af de studerende, at de bruger ChatGPT eller lignende AI-værktøjer til deres informationssøgning, hvilket stiger til 46,5 procent i 2024 og igen til 67 procent i 2025.

I efteråret 2023 var det forbudt at anvende AI på Roskilde Universitet, hvilket kan være

Hvad er din nuværende praksis med informationssøgning?

Hjælp os med at blive klogere på hvordan du finder viden og information til dine opgaver. På forhånd tak! - Roskilde Universitetsbibliotek.

Når du sender denne formular, indsamler den ikke automatisk dine oplysninger som f.eks. navn og mailadresse, medmindre du selv angiver den.

* Påkrævet

1. Hvordan søger du efter information i din hverdag? *

Skriv dit svar

Næste

2. Hvor søger du typisk efter information? (Vælg alle de muligheder, der gælder)

- Online søgemaskiner (f.eks. Google)
- ChatGPT, Copilot og lignende AI-værktøjer
- Bibliotekskataloger (f.eks. soeg.kb.dk) og databaser (f.eks. Scopus eller Web of Science)
- Vejleder eller underviser
- Sociale medieplatforme
- Litteraturlisten i akademiske værker
- Google Scholar
- Wikipedia
- Andet

← Skærmbillede af vores survey fra 2025. Vi har anvendt Microsoft Forms til indsamlingen fra 2023-2025. De studerende kan besvare med mobil via en QR-kode eller på computer via et link. Vi fik 622 svar i fritekstdelen af vores survey i efteråret 2025, der giver os et øjebliksbillede af de studerendes informationssøgning.

en del af forklaringen på, hvorfor så relativt få studerende angav, at de benyttede det. En anden forklaring på stigningen på 48,8 procentpoint fra 2023 til 2025 kan være, at studerende hen over årene er blevet bedre til at bruge AI-værktøjer mere målrettet til akademiske opgaver som for eksempel litteratursøgning. Samtidig har teknologien udviklet sig hurtigt, og der er ikke længere de samme problemer med ukorrekte kilder, som vi oplevede tilbage i 2023. I dag er det muligt at få korrekte links og referencer fra AI-værktøjer. Om kilderne er de mest relevante til formålet – ja, det er en anden diskussion.

Litteraturlisten og databaserne taber i 2025

Brugen af bibliotekskataloger, databaser og litteraturlisten i akademiske værker er relativt ens i 2023 og 2024, hvor henholdsvis 23,6 procent og 21,9 procent henter information her i 2023 og 18,8 procent og 21,2 procent i 2024, men disse tal tager et dyk i 2025, hvor kun 15,4 procent svarer, at de bruger bibliotekskataloger og databaser til informationssøgning.

Litteraturlisterne i akademiske værker er et klassisk sted at søge information, som bliver

brugt mindre af de studerende. Kigger vi på tallene, har det ikke været en specielt udbredt metode blandt førsteårsstuderende, men det var dog lidt mere end en femtedel, som angav, at de fandt litteratur på den måde i 2023 og 2024. I 2025 var det kun lidt mere end en ud af ti, som svarede, at de finder information i litteraturlisten i akademiske værker. De traditionelle kilder for akademisk litteratursøgning har det trangt blandt nye studerende i 2025. I undersøgelsen er der tale om førsteårsstuderende, som bliver introduceret til nye måder at søge litteratur på, og således er det måske ikke så overraskende, at de ikke kender til akademiske databaser, hvis de kommer direkte fra gymnasiet. Ikke desto mindre viser tallene, at litteraturlister og databaser anvendes i mindre grad.

Vejlederen og underviseren rykker i baggrunden

Vi kan også observere et fald i de studerendes brug af deres vejleder eller underviser til informationssøgning i 2025. Hvor vejleder eller underviser lå på 27,1 procent i 2023 og således indtog en andenplads blandt de studerende, og på 35 procent i 2024, hvilket svarer til en tred-



jeplads og her overhalet af AI-værktøjer, ser vi et fald til 19,1 procent i 2025. Brugen af vejleder eller underviser lander her på en fjerdeplads overhalet af både AI-værktøjerne og sociale medieplatforme. Denne tendens er særlig relevant for Roskilde Universitet, da vejlederen spiller en vigtig rolle i den problemorienterede projektlæring og gruppearbejdet.

Fra 2023 til 2025 kan vi observere en stigning fra 25 procent til 42 procent i sociale medieplatforme som kilde til information, hvilket gør sociale medier til den tredje mest benyttede kilde til informationssøgning i de studerendes selvrapporterede svar.

I de kvalitative svar fra vores survey, som vi dykker ned i om lidt, nævnes TikTok hyppigst af de sociale medier: "Jeg spørger ChatGPT, TikTok eller Google ☺," svarer en studerende. Tallene viser en stigning på 68 procent fra 2023 til 2025 i brugen af sociale medier til informationssøgning. Denne udvikling understøttes af et studie i tidsskriftet Library & Information Science Research fra 2025, der fremhæver TikTok som en central platform, hvor de unge tilgår, deler og forbruger information – og endda som generation Z's foretrukne 'søgemaskine' frem for Google.⁴

"Mest Google, hvis det er noget generelt, spørger jeg ChatGPT"

I efteråret 2025 udvidede vi vores survey med et fritekstfelt, hvor de studerende med egne ord kunne beskrive, hvordan de søger efter information. Vi har bevidst valgt at rammesætte information bredt i spørgsmålet uden at pege specifikt på, for eksempel hvilket formål informationssøgningen skulle have.

Vi observerer også en vis kildediversitet blandt de studerendes informationssøgningspraksis. Her nævnes sociale medier, nyhedssites, fagbøger og artikler som steder, hvor der opsøges information. I de 622 fritekstsvar er der 51 referencer til sociale medier, hvor 26 af disse er TikTok, der som tidligere nævnt er populær blandt generation Z. Der er 35 referencer til forskellige nyhedsmedier som blandt andet dr.dk og Politiken. De sociale relationer, primært til forældre, nævnes også flere steder i besvarelserne.

"Faaar!?" svarer en studerende, og en anden svarer: "Kommer an på hvilken form for information, jeg skifter lidt imellem følgende: bøger, Google og mine forældre."

Brugen af bibliotekerne og bøgerne er også til stede, og der er en bevidsthed om bibliote-

“ Fra 2023 til 2025 kan vi observere en stigning fra 25 procent til 42 procent i sociale medieplatforme som kilde til information, hvilket gør sociale medier til den tredje mest benyttede kilde til informationsøgning

ket som et sted, hvor man kan søge viden og finde troværdige kilder. Der er 48 referencer til biblioteket eller brugen af bøger i besværlserne. En studerende svarer ”Søger på nettet – stedet, jeg søger, kommer an på, hvad jeg søger efter. Nogle gange går jeg på biblioteket og låner fagbøger. Jeg forsøger at være kildekritisk i min søgning.”

Supplement frem for erstatning

Formålet med vores undersøgelser har været at få et overblik over de studerendes vaner omkring informationsøgning, så vi kan tilpasse og opdatere vores undervisning. Håbet er at kunne støtte og styrke de studerendes kendskab til og mestring af AI-værktøjer til akademiske opgaver i takt med teknologiudviklingen. I undersøgelsen ser vi tydeligt, at brugen af AI stormer frem, men i de kvalitative svar ser vi også konturerne til de metarefleksioner over AI-brug, som undersøgelsen fra HUM/TEO på Københavns Universitet efterlyste.

AI-teknologi er en integreret del af informationslandskabet i 2025. Det kalder på undervisning i informationskompetence, der tager udgangspunkt i de studerendes faktiske praksisser og styrker deres evne til refleksion, kildekritik og metodisk bevidsthed. Der kan ikke herske tvivl om, at informationskompetencer fortsætter med at være yderst relevante for universitetsstuderende i fremtiden. AI og lignende teknologier er blot de nyeste tilføjelser til et allerede komplekst informationsbillede, som er svært at navigere i for mange. De nævnte undersøgelser peger også på behovet for at klargøre relevansen af informationskompetencer, så de studerende ikke oplever, at AI kan erstatte den klassiske informationsøgning, men derimod at den kan indgå som et supplement i den gode akademiske praksis.

Slutnoter:

1. Daniel Honoré Jensen m.fl., *Unge informationskompetencer – i en tid med AI* (Tænk tanken Mandag Morgen & Tænk tanken Fremtidens Bibliotek, 2025), 4.
2. Annette Pedersen m.fl., *Studerendes erfaringer med, brug af og perspektiver på Generativ AI ved Det Humanistiske og Teologiske Fakultet*, Københavns Universitet, foråret 2024 (Københavns Universitet, 2025), 26, 28.
3. Cecilie S. R. Edvardsen og Ulla B. Nilson, ”Tillid Ved Første Klik”, *Revy* 48, nr. 4 (2025): 14–15, <https://doi.org/10.22439/revy.v48i4.7648>.
4. Heather L. O’Brien m.fl., ”TikTok as Information Space: A Scoping Review of Information Behavior on TikTok”, *Library & Information Science Research* 47, nr. 4 (2025): 101379, <https://doi.org/10.1016/j.lisr.2025.101379>.

i Fra forbud til AI-deklaration på Roskilde Universitet

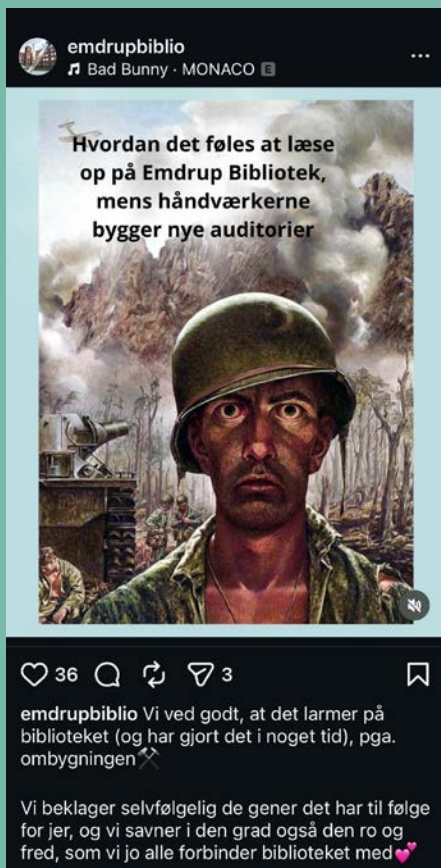
Januar 2023: Generelt forbud mod brugen af generativ AI.

Januar 2024: Generativ AI som hjælpværktøj bliver tilladt med officielle retningslinjer.

September 2025: Retningslinjerne opdateres, og det fremhæves, at AI-brug skal deklareres tydeligt i skriftlige produkter.

Se retningslinjerne her: <https://ruc.dk/generativ-ai-paa-roskilde-universitet>

#biblioteksblik



Forårssol, nye bøger og treøjede katte på Aalborg Universitetsbibliotek, ombygning på Emdrup Bibliotek, AI-assistance på SDU's bibliotek og japanske træsnit på Designmuseum Danmark.

Hvilke FFU-biblioteker følger du på Instagram?

Brug #biblioteksblik, når du søger eller selv poster noget – hvis du vil ses af os.



Postersession med UX og tamilske palmeblade

DTU's brandingaktiviteter, uropførelse af korsang på Syddansk Universitetsbibliotek og en ny indgang til kultur-arvssamlingerne på Det Kgl. Bibliotek var blot nogle af de ting, man fik et indblik i på en omstruktureret postersession på DFFU Vinterinternat 2026

□ Hans Henrik Rasmussen, redaktør, REVY

DFFU Vinterinternat fandt i år sted den 26.-27. februar på Hotel Comwell i Kolding, og et af Vinterinternatets faste indslag, postersession, var på programmet om torsdagen. I år forløb sessionen dog lidt anderledes end tidligere: Først blev de forskellige posters fordelt rundt i

salen, og hvert projekt blev præsenteret med et treminutters pitch. Derefter blev deltagerne inddelt i mindre grupper og cirkulerede så på skift rundt mellem projekterne, som her igen fik en kort introduktion, inden der blev åbnet for spørgsmål. Det gav bedre muligheder både for at præsentere de forskellige projekter og for tilhørerne til at komme med spørgsmål og kommentarer.

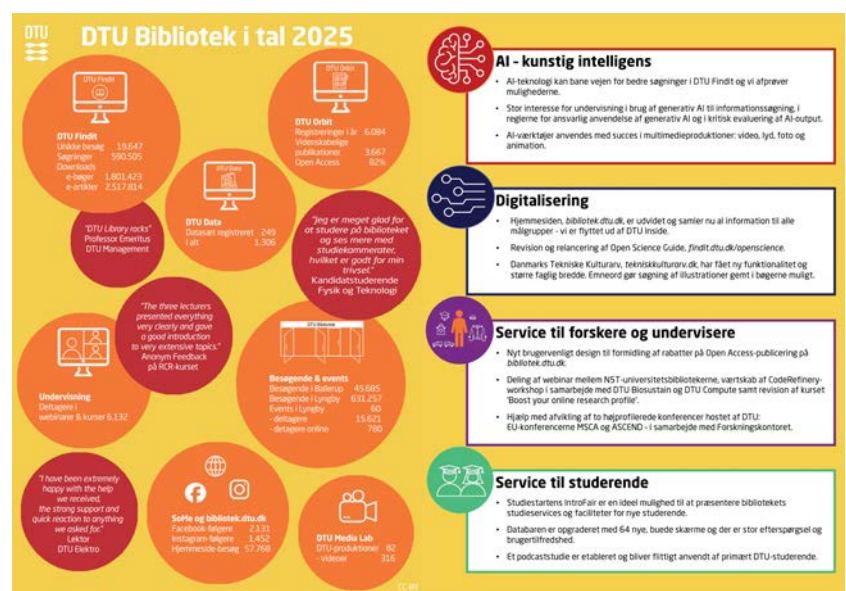
Efter afstemning blandt alle de tilstedeværende blev projektet fra Afdeling for Undervisning og Formidling ved Syddansk Universitetsbibliotek kåret som vinder. Men for alle fem projekter gjaldt det, at de var både spændende og veludførte. Vi bringer her de fem posters forsynet med en kort beskrivelse fra personerne bag.

DTU's brandingaktiviteter

Thomas Skov Jensen, Specialkonsulent, DTU Bibliotek

Posteren er en gengivelse af en af DTU Biblioteks årligt tilbagevendende brandingaktiviteter. Det drejer sig konkret om en visuel opsamling af det forgangne års indsats og resultater. Vi har i en del år lavet denne kommunikationsøvelse, der inkluderer statements fra vores brugere, statistik på forskellige nøgletal samt beskrivelser af en række fokusområder. Disse er for 2025-versionens vedkommende "AI – Kunstig Intelligens", "Digitalisering", "Service til forskere og undervisere" og "Service til studerende".

Brugerstatements indsamles løbende af bibliotekets personale, når vi får ros og positiv feedback fra DTU'erne, og vi har derfor altid en 'citatabank', vi kan trække på i blandt andet denne sammenhæng. Tallene opgøres hvert år i begyndelsen af januar, og en stadig stigende del af disse er automatiseret, hvilket betyder,



at den indsats, det kræver at tilvejebringe dem, minimeres mest muligt.

De primære målgrupper for denne kommunikation er vores DTU-stakeholders – primært ledelseslagene omkring biblioteket og universitetsdirektionen – samt bibliotekets egne medarbejdere. Sidstnævnte får på den måde en mulighed for dels at være stolte af de indsatser, de selv har bidraget til, og dels blive mindet om nogle af de resultater, deres kolleger har arbejdet for at opnå i løbet af det år, der er gået.

Designet justeres lidt fra år til år, og hvert tredje år ændrer vi grundlæggende på det layout, vi anvender.

Har du spurgt de studerende?

Mette Fentz Haastrup, Tobias Rask Albrecht, Maria Freyhammer Petersen, Bjarne Lind Christensen, Anja Pedersen, Britta Toftgaard Holton og Line Laursen Corydon,
Afdeling for Undervisning og Formidling,
Syddansk Universitetsbibliotek

På Syddansk Universitetsbibliotek arbejder vi med at udfordre vores egne antagelser om de studerende og deres biblioteksbehov. Vi er bevidste om, at vi ikke kan træffe kvalificerede beslutninger på mavefornemmelser, og derfor stiller vi i stigende grad os selv og hinanden spørgsmålet: "Har du spurgt de studerende?"

Spørgsmålet fungerer som en påmindelse om, at reel brugerindsigt er fundamentet for et relevant bibliotekstilbud. Det betyder også, at vi bevidst træder ud af kontoret og væk fra skrankerne (ja, endda helt ud af biblioteksrummet) for at møde de studerende uformelt dér, hvor de er. Her får vi et billede af, hvem der bruger biblioteket, og hvem der ikke gør – og hvorfor.

Når vi taler *om* de studerende, er vi derfor bevidste om, at de kan inddeles i brugere og ikkebrugere. Når vi taler om brugere, handler det derfor ikke blot om, hvem der træder fysisk ind ad døren. Det handler om forskellige grader af kontakt, kendskab og behov. Nogle studerende bruger biblioteket aktivt og målrettet, andre kun digitalt – og en stor gruppe bruger faktisk bibliotekets ressourcer uden at være bevidste om det. Samtidig findes der også dem, der fravælger os: fordi de føler sig usikre, fordi kommercielle alternativer virker lettere, eller fordi tidligere negative biblioteksoplevelser står i vejen.

Når vi så "taler" *med* de studerende – både brugerne og ikkebrugerne – for at afkla-

re deres ønsker og behov, trækker vi på en række UX-tiltag baseret på dialog og observation – blandt andet miniinterviews/guerillainterviews, pop-up cafeer på campus, juleønsker, kærestebreve, Kahoot krydret med UX-spørgsmål, små UX-undersøgelser, for eksempel i form af tegninger og Den Røde Tavle – frem for lange møder, omfattende spørgeskemaer og månedlange interviewforløb.

Med ledelsens accept i ryggen arbejder vi eksperimenterende og hurtigt med simple prototyper og en "fail fast, fail cheap"-tilgang. Samtidig styrker vi relationen til de studerende ved at være tilgængelige, nysgerrige og i øjenhøjde.

Ny side om kultur arv til forskning og studier

Tonny Skovgård Jensen, chefkonsulent,
Digital Kulturarv, Det Kgl. Bibliotek

Det skal være lettere for forskere og studerende i hele landet at bruge Det Kgl. Biblioteks enorme og mangfoldige kulturarvssamlinger. Og det skal også være lettere for forsknings- og uddannelsesbiblioteker at hjælpe deres brugere på vej. Det er formålet med den nye side: www.kb.dk/kulturarv-til-forskning-og-studier

Siden skal:

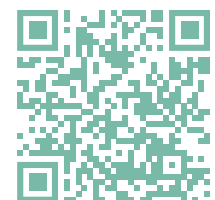
- være et godt sted at starte, specifikt målrettet forskere og studerende
- vise vej til at gå på opdagelse i, hvad vi har
- vise vej til, hvordan man som forsker eller studerende får adgang til de forskellige samlinger, både fysiske og digitale
- give inspiration til, hvad man som forsker eller studerende kan bruge samlingerne til

Kulturarvssamlingerne er mere mangfoldige, end man lige skulle tro. Der er både fysiske og digitale materialer, nye og gamle, bøger og tidsskrifter, som man vil forvente på et bibliotek – men også alverdens spændende materialer, som ingen ville tænke på at skrive i søgefeltet. Man må gå på opdagelse!

Især digitale materialer er efterspurgt, fordi nye forskningsmetoder gør brug af digitale værktøjer, som ofte udforsker hele samlinger som data, ofte tusinder af værker på én gang. De nye sider guider forskere og studerende gennem de komplicerede regler omkring op-

* Se de fem posters i fuld størrelse til sidst i den digitale udgave af REVY, som forventes at være online i begyndelsen af april.

Link:
<https://rauli.cbs.dk/index.php/revy/issue/archive>



University Library of Southern Denmark SDU

"Har du spurgt de studerende?"

Præsentation ved ØMU Møttemødet 2024 "Relationer, der styrker". Præsentation af: Katrine Funding Højgaard, Maria Tofte Stecher, Stefan Mike Høfsten, Birgitte Louise Christensen, Line Laurson Clayton & Maria Prebenstrup Petersen
Aftalt for udvikling og formidling, Syddansk Universitetsbibliotek på 10/11

På Syddansk Universitetsbibliotek arbejder vi målrettet med at udfordre egne antagelser for bedre at kunne imødekomme de studerendes behov. Et centralt greb i denne proces er, at vi i stigende grad stiller os selv og hinanden spørgsmålet: *Har du spurgt de studerende?*

Spørgsmålet fungerer som en påmindelse om, at vi træffer de bedste beslutninger, når de er baseret på reel brugerindsigt. Derfor træder vi ud af komforten og væk fra skærmen (og endda ofte helt ud af biblioteksrummet) for at møde de studerende uformelt lige dér, hvor de er. I stedet for lange møder, omfattende spørgeskemaer og månedlange interviewforløb, arbejder vi eksperimentelt og hurtigt. Med simple prototyper og en "fart fast, fast cheap"-tilgang, opdager vi de mønstre, der viser, hvad de studerende har brug for. Som en værdifuld sidegevinst opbygger vi samtidig en relation til brugerne, hvor vi fremstår lettilgængelige og i øjenhøjde.

På og uden for biblioteket har vi bl.a. lavet dette:

Vi vil tilbyde brugervenlige og relevante services og digitale løsninger. Derfor gør vi følgende:

- Spørg brugere
- Observer biblioteksbrug
- Synliggøre bibliotekets services
- Afdække brugernes biblioteksforestillinger
- Undersøge biblioteksoplevelser
- Gøre brugere bevidste om bibliotekets eksistens
- Bygge relation til brugerne

Vi skæler mellem to brugertyper:

Brugere
En person, der benytter bibliotekets ressourcer eller services - enten fysisk eller digitalt. Det kan være: venskab til brugeren:
 • Ikke-medarbejder
 • bruger digitale ressourcer
 • deltag i arrangementer
 • søger hjælp hos en bibliotekar
 • anvender bibliotekets faciliteter til studie

Ikke-brugere
Der findes ikke kun én type non-user. Det er relevant at tænke flere typer:
 Ikke-brugere, der tror, de ikke bruger biblioteket
 Ikke-brugere, der bruger digitale services, men ikke biblioteket
 Ikke-brugere, der følger sig selv på studerendes ressourcer
 Ikke-brugere, der foretrækker kommercielle løsninger (Google Scholar, CourseHero)
 Ikke-brugere, der har haft en dårlig oplevelse (fx store ventetider i biblioteketsrummet)

Med hjælp af UX-værktøjer, har vi:

- Tilpasset services og det fysiske miljø efter de studerendes behov
- Øget ikke-brugere til brugere
- Øget biblioteksbrug
- Øget brugernes forståelse om bibliotekets faciliteter
- Øget tilgængeligheden til både bibliotekspersonale- og services

Kulturarv til forskning og studier

kb.dk/kulturarv-til-forskning-og-studier

HELE DANMARKS KULTURARV - OGSÅ PÅ DIT BIBLIOTEK

- Digitale samlinger og datasæt
- Middelalderhåndskrifter
- Ugeavisen fra i går
- Internettet (kun det danske)
- Alle danske bøger
- Fotos – millionvis
- Alle danske aviser
- Dagbøger og manuskripter
- Radio og TV
- Teatermanuskripter
- Pamfletter
- Tamilske palmeblade
- Arkitekturmodeller
- m.m.m.

DET KGL. BIBLIOTEK

havsret, som både giver begrænsninger, men også særlige rettigheder for forskere.

Et helt nyt tilbud er udvalgte datasæt, som kan downloades frit og har tilknyttet udførlige vejledninger til at komme i gang med analyser i værktøjerne Python og R. Det gør det let at bruge kulturarvssamlingerne til for eksempel undervisning i digitale metoder.

Det kan være svært for forskningsbiblioteker at guide deres brugere til det rigtige sted på kb.dk, men nu er der ét sted, som er designet til at tage godt imod alle forskere og studerende.

Nærvær, samvær, værtskab: relationer fra teori til praksis

Katrine Funding Højgaard, Maria Tofte Stecher og Stefan Mike Høfsten, informationsspecialister, Biblioteket på Københavns Professionshøjskole

Biblioteket på Københavns Professionshøjskole har siden foråret 2025 arbejdet med Louise Klinges relationskompetencer for at

skabe et fælles begrebsapparat til at tale om, hvordan vi kan bidrage til at skabe et godt og inkluderende studiemiljø og styrke relationen til vores brugere.

Vi bygger videre på bibliotekets mangeårige arbejde med værtskab, hvor vi praktiserer en anerkendende og inkluderende tilgang. Et af bibliotekets målbilleder er at skabe attraktive fysiske rammer og bidrage med aktiviteter og tilbud, der styrker de studerendes studiekompetencer, motivation og oplevelse af at høre til. Samtidig er vi en del af et større hele i en organisation, Københavns Professionshøjskole, der aktivt arbejder med at skabe kulturelle campusser. Det vil vi også bidrage til gennem vores biblioteksrum på de forskellige campusser.

Vi tager udgangspunkt i Louise Klinges begreber autonomibehov, kompetencebehov, samhørighedsbehov samt omsorgsetiske handlinger og afstemmere (se *Relationskompetent praksis - i pædagogiske kontekster* fra 2025). Det giver os et metodisk grundlag til at strukturere vores idéudvikling og styrke de faglige samtaler om vores praksis.

Med udgangspunkt i det fælles begrebsapparat arbejder vi lokalt på vores forskellige lokationer i projektgrupper, der har ansvaret for bestemte aktiviteter, og deler erfaringer på tværs af lokationerne. Vi laver både meget

NÆRVÆR, SAMVÆR, VÆRTSKAB

relationer fra teori til praksis

Biblioteket på Københavns Professionshøjskole har siden foråret 2025 arbejdet med Louise Klinges relationskompetencer for at skabe et fælles begrebsapparat til at tale om hvordan vi kan bidrage til at skabe et godt og inkluderende studiemiljø og styrke relationen til vores brugere.

HVORFOR GØR VI DET?

VI ØNSKER AT

- Bidrage til et godt og inkluderende studiemiljø
- Skabe et inkluderende studiemiljø for alle brugere
- Styrke relationen til vores brugere

VI ØNSKER VIDERE PÅ

- Bidragskompetencer arbejde med samarbejde, hvor vi påbygger os samarbejdsnet og indbyrdes tilhørsforhold
- STYRE relationer med de forskellige kompetencer

VI ORIENTERER OS MOD

- STYRE relationer med brugere i en bred vifte af relationssituationer
- Bidragskompetencer arbejde med samarbejde, hvor vi påbygger os samarbejdsnet og indbyrdes tilhørsforhold
- STYRE relationer med de forskellige kompetencer





HVORDAN GØR VI DET?

ET FÆLLES SPROG

ET Fælles sprog er et fælles sprog, som vi alle kan forstå og bruge. Det er vigtigt at have et fælles sprog, når vi arbejder sammen. I vores arbejde arbejder vi på at skabe et fælles sprog, som vi alle kan forstå og bruge.

DE FEM RELATIONS-KOMPETENCER

- At lytte
- At kommunikere
- At samarbejde
- At forhandle
- At løse konflikter

Kilde: © 2025. Relationskompetencer i praksis / Forlaget: Annette Havn Kasper Forlag





HVAD GØR VI?

DET PERSONLIGE

At arbejde med et fælles sprog er en proces, som tager tid. Det er vigtigt at have et fælles sprog, når vi arbejder sammen. I vores arbejde arbejder vi på at skabe et fælles sprog, som vi alle kan forstå og bruge.

DET SAMVÆR

At arbejde med et fælles sprog er en proces, som tager tid. Det er vigtigt at have et fælles sprog, når vi arbejder sammen. I vores arbejde arbejder vi på at skabe et fælles sprog, som vi alle kan forstå og bruge.

DET NÆRVÆR

At arbejde med et fælles sprog er en proces, som tager tid. Det er vigtigt at have et fælles sprog, når vi arbejder sammen. I vores arbejde arbejder vi på at skabe et fælles sprog, som vi alle kan forstå og bruge.





KONTAKT
 Biblioteket på Københavns Professionshøjskole
 Nørrebrovej 100, 2200 København N
 Telefon: +45 33 93 93 93
 E-mail: biblioteket@kph.dk

**KØBENHAVNS
 PROFESSIONS
 HØJSKOLE** **HP**

Særsamlingerne som fællesnævner

På Syddansk Universitetsbibliotek skaber arbejdet med særsamlingerne mange gode relationer; dels til vores forskere og studerende, dels til andre interessenter i ind- og udland. Her bringes tre cases fra 2025.

Jakob Povl Holck & Mogens Kragssig Jensen, Syddansk Universitetsbibliotek

Vi kender efterhånden bibliotekets brugere rigtig godt. Det gælder ikke mindst dem, der arbejder med materialer fra vores særsamlinger. De gode relationer gør, at vi er målrettet introvertarene specielle behov – og derfor kan agere i situationer, hvor der er brug for lidt ekstra konduite. Det kunne fx være med kort varsel at imødekomme en ph.d.-studerendes ønske om at anvende vores ældre materialer i en videoptagelse på bibliotekets forskningslæsesal i Odense.



Musikhistorikeren Ole Kongsted, der forsker i særsamlingen-musik, formidlet kontakten, da vokalensemblet Musica Ficta ønskede at bruge vores atriumgård til en uropførelse af sjældne korsang-opptegnelser fra Herlufsholm Slotets bibliotek. Koncerten blev holdt i maj 2025 og blev positivt modtaget af publikum, der hørte alle forskere, studerende og eksterne gæster m.fl. Musikken skabte en anderledes relation.



Internationale relationer får voksende betydning, når det gælder de forskellige aktiviteter, der knytter sig til bibliotekets særsamlinger. Ofte kan de historiske materialer indgå i mange formidlings-sammenhænge og hjælpe med at bygge bro mellem institutioner. I december 2025 fik vi således besøg af repræsentanter fra Funabashi H. C. Andersen Park i Japan. Funabashi er Odenses venskabsby.



Vinterinternat 2026

Syddansk Universitetsbibliotek
 Campusvej 51, DK-2200 Odense N
 Telefon: +45 65 93 93 93
 E-mail: biblioteket@su.dk

personnære aktiviteter, hvor vi indgår i en tæt relation til vores brugere, såsom Bibliotekets Læseklub og pop-up-workshops, semiinvolverende aktiviteter, hvor der både er mulighed for deltagelse på egen hånd og mulighed for uformel smalltalk med bibliotekets personale, såsom diverse konkurrencer i biblioteksrummet, og helt selvkørende aktiviteter, hvor vi stiller genstande til rådighed, uden at vi involverer os direkte, såsom puslespil og strikkesæt.

Særsamlingerne som fællesnævner

Jakob Povl Holck og Mogens Kragssig Jensen, forskningsbibliotekarer ved Afdeling for Informationsressourcer, Team for Særsamlinger, Syddansk Universitetsbibliotek

Fokus i dette projekt er lagt på de mange gode relationer, som arbejdet med vores særsamlinger skaber; dels til forskere og studerende, dels til andre interessenter i ind- og udland.

Posteren viser tre aktuelle cases fra 2025, der på den ene side illustrerer, hvordan den gode relation kan bruges som en tryk ramme om alternative aktiviteter – og på den anden side eksemplificerer vores ønske om at vise imødekommenhed i forhold til internationale relationer.

Den første case handlede om en ph.d.-studerende fra AntCom-projektet (antcom.eu),

der akut havde brug for at låne Forskningslæsesalen samt sjældne materialer til en videooptagelse. Den gode, gensidige relation bevirkede, at optagelsen blev en succes for alle parter.

Den næste case drejede sig om opførelsen af sjældne musik fra omkring år 1600 i bibliotekets atriumgård. Dette kom i stand på grund af de gode relationer til musikhistorikeren Ole Kongsted, der igennem mange år har forsket i de unikke stemmebøger, som findes i Herlufsholm-samlingen på Syddansk Universitetsbibliotek. Musikken blev sunget af vokalensemblet Musica Ficta, hvilket skabte en spændende formidlingssituation – en anderledes relation – for det lyttende publikum.

Den tredje case tog udgangspunkt i et besøg fra Japan i form af en delegation fra Funabashi H.C. Andersen Park. Her havde biblioteket fremfundet et udvalg af materialer til en miniudstilling på Forskningslæsesalen, hvor japanerne både kunne besigtige rigtig gamle bøger, herunder et middelalderhåndskrift, og lidt nyere litteratur, for eksempel rejsebeskrivelser fra Japan fra 1800-tallet. Samtidig var der fundet et illustreret pragtværk om Pompeji og Herculaneum fra H.C. Andersens samtid. Det hele medvirkede til at skabe gode relationer mellem biblioteket og de besøgende.

Fra løs idé til nordisk fællesskab om data

Erfaringer fra planlægning og afholdelse af første nordiske udgave af Love Data Week. En uge med events om og en fejring af data

□ **Sofie Husby**, informationsspecialist, CBS Library

Hos kolleger i det danske RDM (*research data management*) netværk opstod i efteråret 2025 en idé om at lave et nordisk bidrag til den internationale Love Data Week, der bliver holdt i uge 7. RDM-netværket er forholdsvis lille i Danmark, og derfor gav det god mening at kontakte vores nordiske kolleger. Det endte med en planlægningsgruppe med deltagelse fra Danmark, Sverige, Norge og Finland.

Resultatet blev Nordic Love Data Week, som for første gang blev afholdt den 9.-13. februar 2026. Det var et fælles forsøg på at udbrede kendskabet og best practices om *research data management*, *datadeling* og *data literacy* på tværs af de nordiske lande.

Samarbejde på tværs

Planlægningsgruppen mødtes online fra efteråret og frem mod afviklingen. Vi havde ikke en stram projektplan fra dag ét, men blot en mere eller mindre løs idé om en uge med events om og med data. Udgangspunktet var en fælles ramme og en åben invitation: "Hvad kan *du* byde ind med?"

Det kræver tålmodighed at bygge noget fælles på tværs af institutioner, kalendere og nationale vaner. Til gengæld skaber det ejerskab.

En ting, der virkelig rykkede ved planlægningen, var, da der blev skabt en fælles hjemmeside. Pludselig havde vi ét sted, hvor program, links og promovning kunne samles, og det gjorde det meget lettere at skabe synlig-

hed, også selv om annonceringen (som så ofte før) kom lidt sent i gang.

En dag til at gøre noget lokalt

Den fælles nordiske agenda samlede 16 sessioner og workshops på tværs af ugen. Det overordnede tema for dette års Love Data Week var "*Where's the Data?*" Mandag til onsdag blev afholdt 14 webinarer, og torsdag var en invitation til, at forskningsgrupper lokalt brugte et par timer til at rydde op, dokumentere, finde, navngive og aftale, hvor data egentlig er (og hvem der ved det). For flere blev dagen også en anledning til lokale workshops og drop-ins, så inspirationen fra de fælles oplæg kunne omsættes til handling.

Fredag var en opsamlingsdag, hvor man kunne mødes online og dele erfaringerne fra torsdagen – og fra resten af ugen.

Det nordiske format gav mening, fordi afstanden – fagligt, organisatorisk og kulturelt – er kort nok til, at vi kan bruge hinanden. Vi har mange af de samme udfordringer, men løser dem på forskellige måder. Og når man hører naboens løsning på et velkendt problem, er det ofte lettere at oversætte til egen praksis end ved sammenligninger med steder, der ligger længere fra en.

Hvem skal med næste gang?

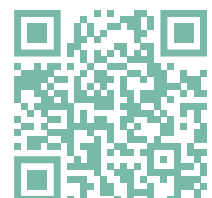
Nordic Love Data Week mindede os om, hvor meget der kan lade sig gøre, når folk har lyst til at bidrage og synes, det er sjovt og meningsfuldt – også selv om processen ikke går snorlige. Og derfor vil vi gerne gøre det igen.

Har du (eller en kollega) lyst til at være med til at planlægge Nordic Love Data Week i uge 7 i 2027? Så inviter dig selv med ved at skrive til os. Vi holder det første møde i slutningen af august.

Læs mere



www.nordicloveataweek.org



Vil du være en del af REVYs redaktion?

På magasinet REVY arbejder vi på at bringe spændende historier fra FFU-sektoren til inspiration, oplysning og faglig udveksling. Nu søger vi nye frivillige medlemmer til redaktionen, der vil være med til at præge, hvad der bliver talt om i frokostpausen på FFU-bibliotekerne – kunne det være dig?

REVY udgives af foreningen Danske Fag-, Forsknings- og Uddannelsesbiblioteker (DFFU), udkommer fire gange årligt og har en redaktion, der består af en redaktør med overordnet ansvar for bladets udgivelse og 4-5 frivillige

redaktionsmedlemmer fra FFU-biblioteker på tværs af landet.

Det kræver ingen særlige forudsætninger at være med – blot at du er interesseret i, hvad der foregår i FFU-sektoren, og vil tage del i at finde relevante historier og skribenter. Dine opgaver er primært sparring og ideudvikling, og du er ikke forpligtet på selv at levere indhold til bladet, men er selvfølgelig velkommen, hvis du har lyst. Vi holder et online redaktionsmøde i tiden op til hver udgivelse, hvor vi udveksler ideer og diskuterer historier og temaer.

**Sådan siger tidligere og
nuværende redaktions-
medlemmer:**

“ Gælder det ikke om, at vi er åbne og deler med hinanden? At vi lærer af hinandens erfaringer på tværs af 'branchen' og får ideer til, hvad vi selv kan gøre for vores forskere og studerende – eller hvad vi i hvert fald ikke vil gøre? Jamen, så er REVY jo mediet. Og jeg er altid stolt, når bladet bringer historier fra DTU eller DTU Bibliotek

– Annette Refn, DTU Bibliotek

“ Jeg sætter pris på de faglige drøftelser og idéudvekslinger, der opstår i redaktionen, når forskellige perspektiver mødes om at udvikle bladet. Arbejdet i redaktionen kræver ikke meget tid, men giver til gengæld ny viden, netværk – og en god portion inspiration

– Kerstin Weisdorf, VIA Bibliotek, VIA University College

“ At være med i REVYs redaktion har været en lejlighed til at møde kolleger fra andre biblioteker og høre noget om, hvad der rører sig i deres del af biblioteksverdenen. Det varierer, hvor meget tid jeg har brugt, alt efter om jeg har haft tid og mulighed for selv at skrive og redigere

– Tina Lund, Københavns Universitetsbibliotek
Frederiksberg Campus, Det Kgl. Bibliotek

AI ændrer den juridiske informations- søgning

Med generativ AI følger en række spørgsmål til fremtidens juridiske informationskompetencer. Én ting er den juridiske metode, men en anden er, hvordan vi guider de studerende i deres brug af de mange nye AI-værktøjer i en akademisk kontekst

□ **Nis Nicolaisen**, Juridisk informations-specialist, Det Kgl. Bibliotek

Når man spørger de jurastuderende, er de ikke i tvivl: De ved godt, at AI er en *game changer*. Lige nu foregår der således en digital transformation af den juridiske professions værdikæde og det private og offentlige arbejdsprocesser. Det handler ikke kun om juridisk informations-søgning i diverse databaser og sagsbehandlingssystemer med filtreringsmuligheder og operatører, men også om at kunne stille juridiske spørgsmål, der genererer et akademisk eller professionelt output i studie- og jobsammenhæng. Med relativ simpel *prompting* kan for eksempel Microsofts Copilot, ChatGPT (Law) eller Claude alene eller kombineret med AI-specialiserede juridiske værktøjer, såsom KAILA, Pandektes, Juris, Harvey AI, Clear-Contract eller Luminance, skabe juridisk indhold til direkte brug i bacheloropgaver og specialer. AI kan analysere retskilder og retslitteratur ud fra en juridisk promptet vinkel

og skabe notater, processkrifter, kontrakter, afgørelser og en masse andre professionelle tekstprodukter.

Juridiske informationskompetence

Vi taler traditionelt om juridisk informations-søgning, fordi søgeprocessen ofte er en praktisk fremsøgning af retskilder og retslitteratur i en kontinuerlig og cirkulær proces frem mod mere eller mindre viden frem til opgavens deadline. Det gælder, hvad enten formålet er at undersøge 'gældende ret', sammenligne retten, kritisere eller udvikle retten i de enorme tekstmængder i samspil med rettens aktører og samfundet nationalt og internationalt, som udgør det retlige univers. Den praktiske søgning fylder blandt de studerende, når de skal skrive deres bachelorrapport, speciale eller en skriftlig 'flerdagscase' og gentages ofte frem til deadline med problemformuleringen som dynamisk motor. Det giver derfor god mening at tale om en 'juridisk informationskompetence'.

For det *første* fordi, den juridiske informations-søgning ofte er en integreret del af de fleste jurafag med selvstændige videns- og færdighedsniveauer i en samlet kompetencebeskrivelse – det gælder også den afsluttende bacheloropgave og specialet.

For det *andet* må det helt naturligt betragtes som en kompetence på mere selvstændig vis at kunne fremsøge juridisk information til

“ De studerendes praktiske brug af de juridiske AI-værktøjer vil komme til at sætte dagsordenen for, hvad de har brug for hjælp til



↑ Et kig ind til Juridisk Videncenter ved Det Juridiske Fakultet på Københavns Universitet. Foto: Nis Nicolaisen

brug for en juridisk analyse, en kritik, en argumentation et forslag til en ændring af retspraksis eller en ny retsregel. Eller sagt på en anden måde: som en forudsætning for at kunne praktisere den juridiske metode inden for og på tværs af de juridiske fag først som studerende i en akademisk kontekst og senere som professionel retsudøver i det retlige univers.

Den juridiske informationskompetence minder da også mere grundlæggende om mange af de bestanddele, som klassisk informationskompetence består af, og som kendes helt tilbage fra folkeskolen, gymnasiet og nu universitet, hvor den studerende ofte må spørge sig selv: Hvad er mit informationsbe-

hov? Hvordan lægger jeg en strategi, så jeg kan finde den information, der kan dække mit behov? Hvordan og hvor finder jeg relevant information? Hvordan forholder jeg mig kritisk til det, jeg har fundet? Og hvordan kan jeg bearbejde og formidle informationen til et fagjuridisk budskab?

Den juridiske AI-transformation

Den juridiske informationskompetence stiller mange af de samme spørgsmål, men blot inden for 'den juridiske metode' og de enkelte fag som for eksempel strafferet, forfatnings-

ret, EU-ret, immaterialret eller på tværs af fag: Hvilken del af faktum er relevant i en straffesag, og har jeg behov for andre oplysninger? Hvor finder jeg de relevante retsregler i EU-retten, og hvordan lægger jeg en søgestrategi? Hvor og hvordan finder jeg en relevant menneskerettighedsdom, og hvordan forholder jeg mig kritisk til dommen? Og kan jeg bearbejde faktum, reglerne og retslitteraturen på en sådan måde, at bearbejdelsen kan bruges til at besvare mit juridiske spørgsmål under min bachelor- eller specialeproces?

I besvarelsen af mange af disse spørgsmål må de jurastuderende rent faktisk bruge AI til dialog og sparring. Det vil sige til mange af de klassiske spørgsmål, som udgør informationskompetencens *raison d'être*. Det betyder mere fundamentalt, at spørgsmålene inden for den klassiske informationskompetence aktualiseres på en ny måde med de nye AI-værktøjer, som er i konstant udvikling.

De jurastuderende er ganske bevidste om AI-værktøjernes betydning for deres studie, kompetencer og karriere og har opdaget mange fordele ved at bruge AI alt efter opgavens art på studiet. Det betyder fremadrettet, at de studerendes praktiske brug af de juridiske AI-værktøjer vil komme til at sætte dagsordenen for, hvad de har brug for hjælp til, og samtidig bidrage til at reformulere den juridiske metodes forskellige grundspørgsmål: Hvornår er AI-generet fakta, jura og resultat (også kendt blandt jurister som *jus*, *faktum*, *retsfaktum*, *retsfølge* og *subsumption*), så tilstrækkeligt

bearbejdet med AI-bistand, at outputtet kan indgå på en forsvarlig akademisk måde enten i en akademisk studietekst eller i et professionelt tekstprodukt?

Forsvarlig brug af AI

Det handler altså mere grundlæggende om forsvarlig brug af AI i en akademisk og professionel praksis inden for mange af de juridiske grundfigurer: Hvad er fakta, hvad er et skøn, og hvad er ret og vrang i samspillet mellem maskine, jurist og den sociale virkelighed, som outputtet skal fungere i med retlige konsekvenser for modtageren i et nationalt såvel som et internationalt retssamfund.

På Københavns Universitet er hovedbudskabet i guiden 'Brug af generativ AI', at den studerende aldrig helt selv skaber sit eget produkt, når der bruges AI, men som udgangspunkt ikke må lade AI skrive dele af sin skriftlige opgave eller generere udkast, der så bare tilrettes manuelt. Men de studerende må for eksempel gerne "idégenerere" og "konceptualisere", og de må også bruge AI til at foreslå en "overordnet struktur", til at få uddybet "idéer" og "koncepter", til "oversættelse", "tekstredigering" og "sprogforbedring".

AI må også bruges til en af de helt klassiske informationskompetencer nemlig kilde- og litteratursøgning. Det giver mening, men til gengæld er det lidt overraskende – når man første gang ser det på skrift – at AI også må

i AI-juridiske informationskompetencer

Hvad skal der til af læring og didaktik for at kunne ruste de studerende til den akademiske proces og fremtidens arbejdsmarked? Her følger nogle eksempler på spørgsmål, der kan inspirere til refleksion, drøftelse og udvikling.

Fagjuridiske værdier

- Hvilke AI-værktøjer vil de juridiske fakulteter gerne have, at vi underviser de studerende i, og hvordan kan vi hjælpe dem med at omsætte deres kompetencemål til didaktiseret læring i generativ AI?
- Hvad kan siges at være formålet med juridisk AI-kompetence og AI-værktøjer i en fagjuridisk og opgavemæssig kontekst?
- Handler AI-kompetence for eksempel om at bruge den juridiske metode til at stille fagrelevante spørgsmål med afsæt i en vis form for faglig dybviden, et fagligt judgement eller digital dannelse og som led i en større fortælling om forsvarlig brug af AI i de studerendes egen praksis? Kunne "Flipped Interaction Prompting" være en del af svaret?

- Kan der opstå et problematisk skel imellem studerende, der via deres jobs har adgang til specialiseret betalings-AI, mens andre ikke har en tilsvarende adgang?

Undervisning

- Hvordan kan undervisnings- og vejledningsformater se ud og målrettes de jurastuderendes studiepraksis?
- Hvordan kan vi med afsæt i de større eksamensformater som for eksempel bacheloropgaver og specialer udvikle en målrettet AI-undervisning og 1-til-1-vejledning, der kan bruges direkte i deres opgaveløsning?
- Hvordan kan vi i højere grad stille os til rådighed under bachelor- og specialeprocessen med for eksempel feedback på brugen AI-værktøjer og i samarbejde med de interne og eksterne fagundervisere herunder for eksempel opgavecaféer, sparring, feedback, empati og måske skrivecoaching?
- Hvordan kan vi understøtte overførsel af AI-læring mellem jurafagene på uddannelsen og progression og ideelt un-

“ Hvad er fakta, hvad er et skøn, og hvad er ret og vrang i spillet mellem maskine, jurist og den sociale virkelighed, som outputtet skal fungere i?

bruges til de afklaringer, hvor den studerende ellers ville bruge deres bachelor- eller specialevejleder og medstuderende. AI er med andre ord kommet for at blive før, under og efter studiet og reelt på alle niveauer af kvalifikationsrammen for livslang læring.

AI-værktøjer i studiepraksis

AI kan rent praktisk bruges i forskellige faser under bachelor- og specialefasen, og her skal blot nævnes nogle eksempler fra de jurastuderendes egen praksis ved Københavns Universitet, som jeg på det seneste har hørt flere studerende tale om i forbindelse med de mange 1-til-1-vejledninger, vi har med de studerende.

En *første* fase kan for eksempel være en idéfase, hvor der promptes til at brainstorme på forskellige vinkler på et juridisk tema eller et problem for at foreslå en struktur til at behandle temaet eller problemet på.

En *anden* fase kan være forskellige former for retskildesøgning, hvor der promptes med input fra en case eller et faktum for at få forslag til, hvordan man kan undersøge sagen, og hvilke retskilder der med fordel kan kigges på. Det kan også handle om at identificere regelsæt og ord, der kan søges efter med forslag til søgestrategier, databaser og søgestrengte.

En *tredje* fase kan være forskellige former for retskildeanalyse af diverse retskilder, som de kendes fra den juridiske metode. Der kan for eksempel promptes med en bestemmelse fra retsplejeloven, hvis man er i tvivl om anvendelsen af bestemmelsen om for eksempel referatforbud. Retsskilderne hentes gratis og lovligt fra retsinformation.dk, og AI'en kan analysere alle typer af materiale fra offentlige databaser som for eksempel domsdatabasen.dk (danske domme), Curia (EU-domme), EUR-Lex (EU-regler), HUDOC (EMD-domme) eller CISG-online (domme-i-løsørekøb) for bare at nævne nogle eksempler. En supplerende måde at bruge AI på er den løbende studieforberede-

delse, hvor der promptes for feedback på øvelsesopgaver. For eksempel ved at sammenligne tidligere skriftlige øvelser med en offentligt tilgængelig rettevejledning eller en medstuderendes gode eksamensbesvarelse, således at promptningen går ud på at få feedback på ens egen besvarelse for at lære noget og blive bedre til næste gang.

En *fjerde* fase kan være eksamensforberedelse: Der promptes for eksempel med den studerendes egne noter fra en bachelor- eller specialeproces. Det kan også være, at den studerende prompter fra den seminar- og forelæsningsrække, vedkommende skriver opgave inden for med en disposition over emner, temaer eller problematikker, der kan bruges til forberedelse af den mundtlige eksamen eller et forsvar. Endelig kan man forestille sig brug af AI til *eksamenssimulation*. Her promptes der for eksempel med henblik på at generere kritiske og dybdegående spørgsmål for at simulere en eksaminators kritiske spørgsmål eller for at udpege stærke og svage argumenter i den studerendes egne tekster eller andre officielle tekster, for eksempel styrken i en domsanalyse, en juridisk subsumption eller en konklusion.

Vi har kun lige set begyndelsen på, hvordan de studerende og den 'digitale AI-transformation' af det juridiske domæne former fremtidens juridiske informationskompetencer i den akademiske og professionelle praksis, og meget er i spil også med hensyn til fremtidens juridiske informationskompetencer.

* DFFUs årsmøde den 1.-2. oktober bliver med AI som tema.

* Ønsker du at drøfte disse eller lignende emner og være med til for eksempel at lave et online eller fysisk seminar specifikt om AI-juridiske informationskompetencer eller blot dele dine erfaringer, er du meget velkommen til at kontakte Nis Nicolaisen på nini@kb.dk.

Navnenyt



Tina Taanquist tiltrådte den 1. januar 2026 som sekretariatsleder ved DFFU.

Tina har en uddannelsesmæssig baggrund som cand.mag. i informationsvidenskab fra Aarhus Universitet og Danmarks Biblioteksskole, men har i sit arbejdsliv primært beskæftiget sig med projektledelse, koordinering og kommunikation.

Blandt andet har hun i mange år arbejdet som produktionsleder i tv-branchen og som fundraiser i ngo-verdenen, og senest har hun taget sig af møder, konferencer og kommunikation på kulturhuset Frodes Folkehus i Vanløse.



Hans Henrik Rasmussen tiltrådte den 1. februar 2026 som redaktør for REVY.

Hans er cand. scient. pol. og cand. comm. i Journalistik. Han har i de seneste år arbejdet som journalist, redigerende og redaktør på Dagbladet Information, hvor han stadig er tilknyttet. For Information har han skrevet om alt fra litteratur og kunst til klima og politik, og han har derudover i flere år skrevet essays og artikler for Politikens kultursektion, særligt om film, ligesom han tidligere har skrevet om litteratur for Jyllands-Posten.

Hans debutroman udkom i 2023, og en ny er på vej. Han har desuden bidraget til en række historiebøger. Og så glæder han sig meget til arbejdet med at gøre REVY til et endnu bedre magasin.

Nyansættelser og ændringer hos CBS Library & Academic Services



LIBAS har reorganiseret og etableret ny ledergruppe fra januar 2026:

Ny er afdelingsleder **Inger Louise Berling Hyams**. Inger har en bachelorgrad i litteraturvidenskab og design (KU) suppleret med en bachelorgrad i arkitektur (Det Kongelige Akademi). Dertil cand.mag. i moderne kultur (KU) og en ph.d. i filosofi (RUC). Inger forlod en stilling som informationsspecialist på Roskilde Universitetsbibliotek, Det Kongelige Bibliotek, hvor hun blandt andet var teamkoordinator for bibliotekets undervisningsteam. Inge har på CBS fået ansvaret for bibliotekets faciliteter, undervisning og formidling.



Dertil er **Claus Rosenkrantz Hansen** tiltrådt som afdelingsleder med ansvar for data og forskerservice. Claus er uddannet cand.mag. i dansk og filmvidenskab (KU) og er en intern udnævnelse. Før det var Claus ansat på biblioteket som specialkonsulent, hvor han blandt andet arbejdede med bibliometri, OA og forskningspublicering.

René Ulrik Steffensen fortsætter som biblioteksdirektør, og Anette Koll som afdelingsleder, sidstnævnte nu med ansvar for samlinger og processer. Samtidig er Anette udpeget til souschef og biblioteksdirektørens stedfortræder. Udtrådt af bibliotekets ledergruppe er Gert Poulsen, afdelingsleder og souschef, på grund af pensionering, samt Lars Nondal, chefkonsulent.

Claus' ledigblevne stilling er fra marts 2026 besat med informations-specialist Silke Pontoppidan. Hun er uddannet cand.scient.bibl. fra Københavns Universitet (2024), har været Library Trainee ved European University Institut i Italien og haft to vikariater, det seneste som informations-specialist ved Region Hovedstaden.

AI-ansættelser:

LIBAS har på CBS ansvaret for at koordinere det strategiske indsatsområde "AI & Digitalisering" og få succes med CBS' samlede AI-strategi. Det har medført tre helt nye stillinger, senest er fra februar 2026 ansat informationsspecialist Lise Miller Bertram, hvis primære opgaver er AI-licenser og -projektsupport. Lise er uddannet Bibliotekar DB (2004) og kommer fra en stilling som Scrum Master i Novo Nordisk A/S. Før det har hun blandt andet været UX Business Partner samme sted samt Information Manager ved Oticon A/S med ansvar for deres forskningsbibliotek.

Tidligere er til AI-området ansat chefkonsulent, cand.scient.pol. Monica Lea Christiansen som sagsbehandler for CBS' AI Board samt specialkonsulent, cand.comm. Magnus Jacobsen med ansvar for udvikling af CBS' kompetenceudvikling af alle administrative ansatte.

Navnenyt

Har du skiftet stilling, fået dit første job på et FFU-bibliotek, eller er din kollega gået på pension efter mange år i bibliotekssektoren?

Så send information, foto og en kort tekst til:

navnenyt@dtdf.dk

Indspark fra DFFU

Vinterinternat:

Relationer der rykker

DFFU Vinterinternat 2026 bød på inspirerende oplæg og workshops, der satte gang i refleksioner om bibliotekets rolle, relationen til brugerne og vores måde at møde studerende på. Særligt to oplæg satte tankerne i gang hos os, og dem fortæller vi om her

□ **Cecilie Edvardsen, Kerstin Weisdorf, Lærke B. Gade og Susan Yeoman Stanley,**
VIA Bibliotek, VIA University College

What I've Learned from Listening: Stories, Tools, etc.

- Ved Joel McGeorge, Visitor Experience and Engagement Manager, Wellcome Collection, London, torsdag den 26. februar

Joel McGeorge tog i sit oplæg udgangspunkt i, at biblioteksbrugere først og fremmest er mennesker med både praktiske og følelsesmæssige behov. Ud over de funktionelle behov kan det også dreje sig om for eksempel at blive set, forstået eller føle sig tryk i rummet. Når sådanne behov ikke bliver mødt, kan der opstå følelser som frustration, vrede eller usikkerhed. Pointen var, at mange reaktioner fra brugere kan forstås som et resultat af, at nogle behov ikke er blevet mødt i en given situation.

Et centralt begreb i oplægget var empati. Empati handler ikke nødvendigvis om selv at føle det samme som den anden, men om at forsøge at forstå den andens oplevelse. Et enkelt spørgsmål kan være et godt udgangspunkt: *"What is this like for you?"*

Samtidig understregede McGeorge, at empati ofte bør komme før problemløsning. Først når man har forstået situationen fra brugerens

perspektiv, giver det mening at skabe klarhed om problemet og om, hvem der kan handle på det.

Samtalens kraft blev også fremhævet – vi bør tale meget mere med brugerne; det er sådan, vi kan blive klogere på dem. I forlængelse heraf påpegede McGeorge, at ligesom empati er et af de mest effektive redskaber til at skabe gode relationer, er tydelighed og transparens også tillidsskabende.

Gennem forskellige øvelser tydeliggjorde McGeorge vigtigheden af relationsarbejdet, og hvordan denne viden kan bringes i spil i UX-arbejdet. Det kan blandt andet ske ved at undersøge brugernes oplevelser gennem undersøgelser, analysere data for at identificere problemer og behov, generere idéer til løsninger og efterfølgende udvikle og afprøve prototyper på konkrete handlinger og løsningsforslag.

Oplægget lagde dermed et tydeligt spor for resten af dagen: Hvordan kan vi i praksis arbejde mere systematisk med at forstå brugernes behov og omsætte indsigterne til konkrete forbedringer i biblioteket?

Studerende med særlige udfordringer

- Oplæg og workshop ved SUMH (Sammenlutningen af Unge med Handicap), fredag den 27. februar

Hvor torsdagen satte fokus på relationer og brugerforståelse, rettede fredagens oplæg blikket mod inklusion og tilgængelighed i biblioteksrummet. I oplægget hjalp SUMH os med at blive klogere på studerende med særlige udfordringer og på at udvikle konkrete indsatser, vi kan tage med hjem og implementere, så vi kan skabe et relevant biblioteksrum, som

“ Først når man har forstået situationen fra brugerens perspektiv, giver det mening at skabe klarhed om problemet og om, hvem der kan handle på det



← Newzealandske Joel McGeorge, der er Visitor Experience and Engagement Manager ved Wellcome Collection i London, under hans oplæg på DFFU Vinterinternat i februar.
Foto: Hans Henrik Rasmussen

alle kan indgå mere sømløst i. Men hvordan gør vi så det?

Et centralt budskab var, at vi skal turde give slip på “plejer” og i stedet være nysgerrige på vores studerende. I oplægget blev det flere gange fremhævet, at biblioteket har potentiale til at fungere som et “*safe space*” for den enkelte studerende – et sted, der både kan understøtte studiet og bidrage til fastholdelse.

To af de tre oplægsholdere var selv studerende med særlige udfordringer og delte konkrete idéer til, hvad der kan gøre det trykkeligere at træde ind i et rum, man ikke har besøgt før. De nævnte blandt andet solsikkesnoren/pinden, som blev båret af personalet på konferencestedet, Hotel Comwell i Kolding. Den signalerer: “Vi støtter Solsikkeprogrammet” og viser, at her er det okay at meddele, at man har særlige behov – og at personalet vil gøre, hvad de kan for at imødekomme dem.

Derudover pegede de på vigtigheden af tydelig information på hjemmesiden om adgangsforhold, så den studerende bedre kan forberede sit besøg. Det gælder forhold som handicapparkering, elevatorer og handicap-

toiletter, men samtidig blev bibliotekerne opfordret til at arbejde med forskellige zoner, så studerende kan vælge den type arbejdsplads, der passer dem bedst. Muligheden for at personalisere arbejdspladsen – for eksempel i forhold til støj, lys og siddeindstillinger – kan også være en stor hjælp.

Også her blev der opfordret til at bevæge sig væk fra faste tjeklister og i stedet arbejde mere nysgerrigt og dialogbaseret i mødet med de studerende. Relationer og åbenhed kan være med til at skabe et mere inkluderende bibliotek – for ikke alle studerende har de samme behov.

Empati, dialog og nysgerrighed gik igen som gennemgående temaer i flere af oplæggene. Således mindede vinterinternatet os om, at meget af bibliotekets udvikling begynder i mødet mellem mennesker – både mellem bibliotek og bruger og mellem kolleger på tværs af institutioner. Vi glæder os derfor allerede til næste DFFU-arrangement.

* SUMH er en paraplyorganisation, der arbejder for og med unge med handicap, funktionsnedsættelser og kroniske sygdomme og udvikler politiske indsatser, metoder og redskaber, der styrker deres muligheder i ungdomslivet, så alle unge kan leve det ungdomsliv, de ønsker.

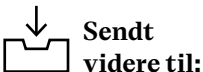
Stafetten

– fra min stol



Sendt
videre fra:

Asger Væring Larsen, specialkonsulent,
Det Kgl. Bibliotek



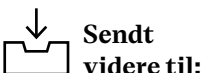
Sendt
videre til:

Maiken Vinter Bjerrum, informationsspecialist,
DIIS Biblioteket

På DIIS har vi startet 2026 med at flytte fra én bygning på Østerbro i København til en anden. I biblioteket har vi pga. mindre plads haft travlt med at kassere bøger og de tilhørende poster, og i skrivende stund er vi endnu ikke nået til udpakningen af samlingen, en proces der giver lidt sommerfugle i maven. Ville der være noget værre end en samling i komplet uorden?

I samme ombæring har min ene kollega fået et nyt job, og hans stilling er nu nedlagt, så 2026 bliver et anderledes år i DIIS Biblioteket, hvor vi skal finde vores fødder i et nyt og på alle måder mindre bibliotek.

Nogle ting er dog uændrede. Vi hjælper fortsat primært vores forskere, der arbejder bredt inden for udenrigspolitik, og på mit eget bord fylder arbejdet med Open Access. DIIS er ikke en del af OA-Indikatoren, men grøn OA er nu et strategisk mål for DIIS, så jeg arbejder mere systematisk end tidligere med indhentning af manuskripter. En god motivator er de flotte download-tal, som filerne får i vores forskningsportal, som vi tog i brug i 2025. Tal og målingerne er ikke altid hverken gode eller populære, men i denne sammenhæng mærker jeg oprigtig glæde, når en forsker opdager, hvor meget deres tekster bliver hentet. Det giver som regel blod på tanden! I forlængelse af arbejdet med OA fylder også arbejdet med rettigheder – at læse vilkår hos tidsskrifterne, gennemse bogkontrakter og bidrage til en lokalaf tale om forskernes ophavsret i ansættelsen. Der er nok at se til, også på et lille bibliotek.



Sendt
videre til:

Rune Rosenborg Rasmussen, bibliotekar og arkivar,
Glyptoteket

Jeg er stadig ret ny i rollen som bibliotekar og arkivar på Ny Carlsberg Glyptotek – og stillingen er også ny, da man i forbindelse med min ansættelse har valgt, at museets arkiver nu hører under biblioteket. En stor del af min tid går derfor med at skabe overblik over de mange materialer, både fysiske og digitale. Glyptotekets arkiv rummer en

omfattende samling af fotografier, tegninger, breve og meget andet arkivmateriale, som skal organiseres, registreres og gøres tilgængeligt i de kommende år.

Vi har netop fejret 100året som offentligt bibliotek med en dag fuld af glade gæster og spændende oplæg. Fejringen fortsætter dog lidt endnu, for vi arbejder på en lille udstilling om bibliotekets historie, som skal vises inde i museets café. Desuden forbereder jeg mig på Mød Eksperten, et tilbagevendende aftenarrangement for museets årskortholdere, som her i februar skal afholdes på biblioteket med mig som eksperten.

Samtidig planlægger museet en større restaurering, og derfor bruger jeg meget tid på om- og nedpakning af bog- og arkivsamlingen. En del skal på et tidspunkt flyttes til fjernmagasin, og det giver en kærkommen anledning til at rydde op og gennemgå materialerne grundigt. Biblioteket er et af Nordens største inden for arkæologi, ægyptologi og kunsthistorie, og bøgerne er vokset ud af biblioteksrummet og har spredt sig til mange forskellige steder i huset.



Sendt
videre til:

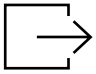
Camilla Ryan Sørensen, bibliotekar, Det Kongelige
Akademi – Arkitektur, Design, Konservering

Jeg synes selv, jeg arbejder på det smukkeste bibliotek, og jeg har endda fornøjelsen af, at arbejde med de fysiske samlinger. Vi er heldige, at den fysiske bog stadig i høj grad er relevant for vores studerende og ansatte, og selv om meget i verden er digitalt, oplever vi fortsat en efterspørgsel på fysiske bøger. Jeg er indkøber inden for design, et relativt bredt område, og derfor er det også til stor inspiration, når dialogen med underviserne og mine kollegaer falder på bogtitler.

I skrivende stund har jeg lige holdt møde med en tidligere underviser omkring en samling af gamle studiearbejder fra Arkitektskolen, som biblioteket har modtaget. De skal registreres og digitaliseres, så de kan komme ansatte og studerende til gode. Det er smukke tegninger og akvareller, som fortjener at blive bevaret for eftertiden, tilgængeliggjort og formidlet. Et spændende projekt, og da jeg ikke tidligere har arbejdet med arkivmateriale eller digitalisering, ser jeg frem til at lære nyt.

Om lidt skal jeg i gang med at forberede et oplæg til ArlisNordens kommende konference i Sverige. Sammen med min kollega, Inge, skal jeg holde en præsentation om vores biblioteks historie, herunder den fusion, vi har gennemgået tilbage i 2011, hvor tre skoler og fire biblioteker blev til ét. ArlisNorden, herunder ArlisDK, er en sammenslutning af kunst-, design- og arkitekturbiblioteker i de nordiske lande. Foreningen fylder 40 år i 2026, så det bliver en fest at deltage sammen med søde og interessante kollegaer fra hele Norden.

Stafetten



Stafetten bliver sendt rundt mellem kolleger i sektoren, der skriver en lille tekst om, hvad der optager dem her og nu – om arbejdsopgaver, udfordringer, glæder, bekymringer, nye initiativer, gamle vaner og meget mere.