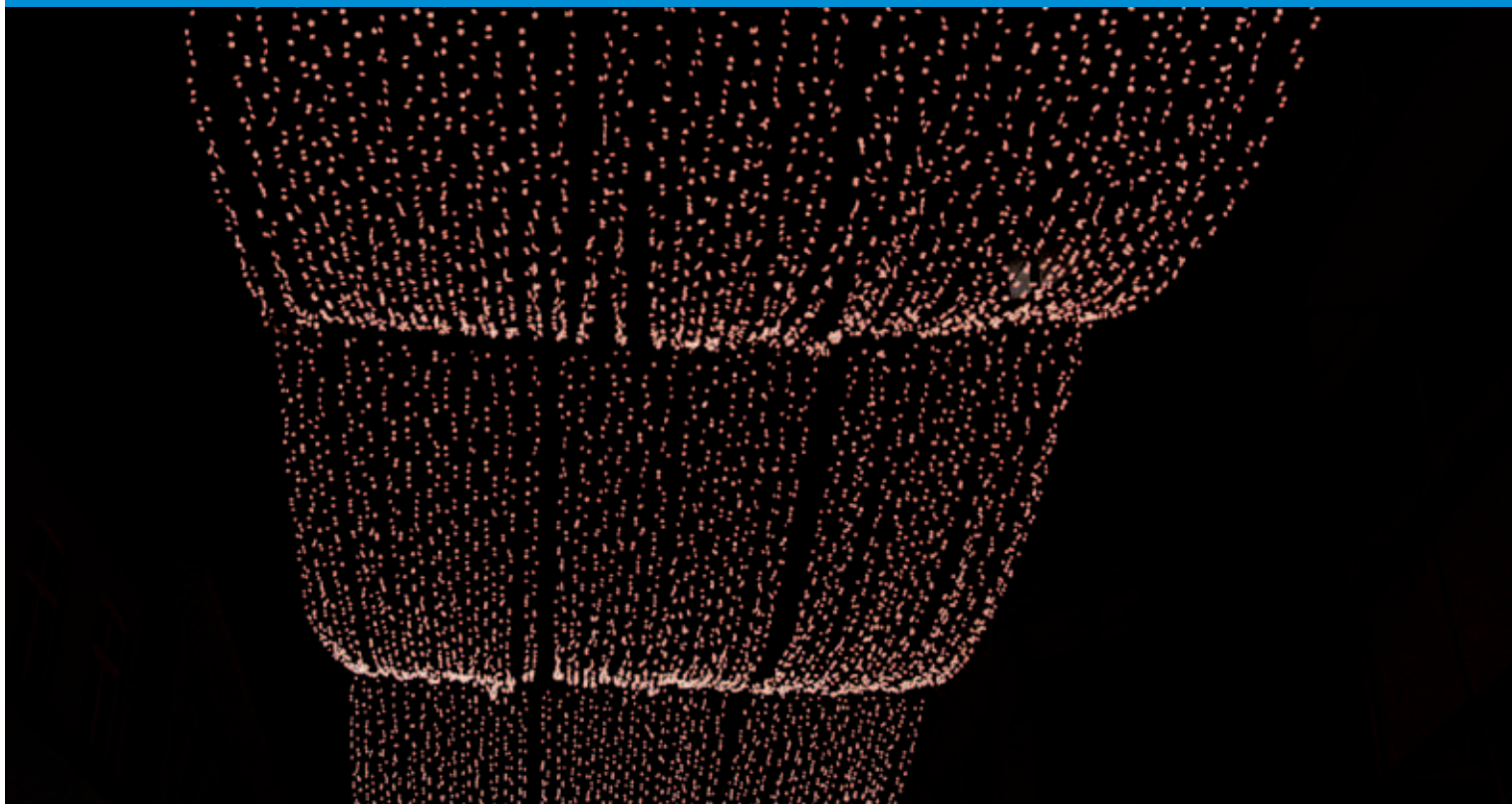


DF Revy

04: LearningObjectsWeb _ LOW **06:** Summa – et bud på fremtidens søgesystem **12:** Ansvarsbiblioteker på ny **14:** Citationsanalyse som politisk redskab **18:** Fra DEFF-projekt til konkrete forandringer **24:** My Impressions of the 7th NVBF ILL Conference **25:** Refleksioner over en fjernlåskonference



DANMARKS FORSKNINGSBIBLIOTEKSFORENING – DF Revy 29. årgang nr. 8, december 2006



Redaktion

Naja Porsild (ansvarshavende)
Handelshøjskolens Bibliotek
Fuglesangs Allé 4
8210 Århus V
nap@asb.dk

Redaktionsudvalg

Adrian Price
Danmarks Veterinær- og Jordbrugsbibliotek
ap@kvl.dk

Bente Lope
Aalborg Universitetsbibliotek
bl@aub.aau.dk

Mai Aggerbeck
CVU Vita
ma@cvuvita.dk

Gitte Behrens
Statsbiblioteket
gb@statsbiblioteket.dk

Abonnement 2006

Årsabonnement for ikke medlemmer 400 DKK,
plus porto.

Meddelelser om adresseændring og andet, der
vedrører ekspedition af DF Revy, bedes rettet til
Redaktionen.

DF Revy	Deadline	Udkommer
Nr. 1	13. dec.	uge 04
Nr. 2	24. jan.	uge 10
Nr. 3	02. mar.	uge 16

Manuskripter sendes til redaktionens e-mail.

Annoncepriser 2006

1/1 side: 3500 DKK
1/2 side: 2000 DKK
2-sidet indstik, 4 farver: 3500 DKK

Priserne er excl. moms.
Gentagelsesrabat 15%. Ved indrykning i en hel
årgang gives 25% rabat.

Alle henvendelser vedrørende annoncer bedes
rettet til redaktionen. (Se adresser ovenfor)

Grafisk design og fotos

Hreinn Gudlaugsson
hrg@asb.dk

Tryk

Elbo Grafisk A/S
Oplag: 1100
ISSN 0106-0503
ISSN (online) 1901-1903



04: LearningObjectsWeb _ LOW

Af Niels Jørgen Blaabjerg

06: Summa – et bud på fremtidens søgesystem

Af Birte Christensen-Dalsgaard

12: Ansvarsbiblioteker på ny

Af Helli Skærbak

14: Citationsanalyse som politisk redskab

Af Leif Hansen, Søren Møller, Bjarne Andersson og Nils Bredsdorff

18: Fra DEFF-projekt til konkrete forandringer

Af Birgitte Sønderkær og Lise Arnfred

24: My Impressions of the 7th NVBF ILL Conference

Af Liv Mostad-Jensen

25: Refleksioner over en fjernlånskoneference

Af Vibeke Nielsen



God jul og godt nytår

Tak for et godt samarbejde
til alle vores skribenter
og læsere

DF Revy
Redaktionen

Hvad er det værd?

På Aalborg Universitetsbibliotek arbejdes målrettet mod bedre projektstyringsværktøjer og relevante læringsobjekter for de studerende i det virtuelle læringsmiljø. Samtidig benyttes udviklingen af disse pædagogiske modeller i samarbejdet med moderinstitutionen til gavn for det fælles mål: at støtte den studerendes læreproces bedst muligt. Uddannelsesbiblioteket skal være den studerendes medspiller i hele studieforløbet og informationssøgningsprocessen er en integreret del af hele læreprocessen.

Statsbibliotekets bud på fremtidens søgesystem er bl.a. baseret på ideer fra Google og Amazon og resultatet er blevet et spændende bud på, hvordan man kan tage de teknologiske muligheder i anvendelse for at kunne imødekomme brugernes behov – såvel i det fysiske som det digitale bibliotek. Udover udvikling af meget omfattende søgemekanismer er der også bud på funktionalitet i fremtidens søgegrænse-

flade. Summa er et biblioteksfagligt og meget brugerorienteret produkt, der forener det bedste fra biblioteksverdenen og Google. Det er ikke et bibliotekssystem som sådan, men et system, designet til integreret søgning i en lang række forskellige datakilder, som Statsbiblioteket stiller til rådighed – både fuldttekstsøgning, felt- og kommandobaseret søgning. En kombination af IT-faglig viden og indsamlet viden omkring brugeradfærd er endt i et flot produkt ved navn: SUMMA.

Et DEFF-projekt, der førte til synlige forandringer og konstruktivt samarbejde mellem kolleger omkring forbedring af service over for brugerne, på ASB. Et andet bud på ønsket om bedre formidling af bibliotekets servicetilbud og samlinger til både studerende og forskere.

Bibliometriske analyser benyttes mere og mere i forbindelse med forskningsvurdering. Brugen af citationsindeks som indikator for forskningens relevans er på mange måder

flersidig og man kan med rette spørge, om publicering skal være grundindikator for fordelingen af forskningskronerne? Men de markante forskelle i publiceringstraditioner indenfor de enkelte fag- og forskningsområder vil udgøre en stor usikkerhedsfaktor. Er kvantitative kriterier, som bibliometriske målinger resulterer i, sagen for de humanistiske fagområder? Eller kan værktøjet fra det Forskningspolitiske Råd kun bruges på institutniveau? Er det muligt at foretage kvalificerede analyser og beregninger omkring forskningsniveauet med de hjælpemidler, der i dag er til rådighed? Bibliometriske studier har mange faldgrupper - tekniske evner, kritisk sans og eksakt viden omkring forskningsområdet er nødvendige egenskaber for at kunne udarbejde og tolke bibliometriske undersøgelser korrekt.

I vores teknologiske hverdag er det brugerne, der stiller dagsordenen, men vi gør hvad, vi kan for at opfylde deres krav – det er det værd!

LearningObjectsWeb _ LOW

Af Niels Jørgen Blaabjerg

Med LOW integrerer vi den studerendes udvikling af informationskompetence med refleksion over læreprocessen, tilbud om relevante læringsobjekter og et projektstyringsværktøj i et virtuelt læringsmiljø

Niels Jørgen Blaabjerg
Udviklingskonsulent, Cand. Oecon.
Aalborg Universitetsbibliotek
njb@aub.aau.dk



I projektbeskrivelsen til LOW projektet har vi henvist til Lorcan Dempsey, der siger, at vi ikke kan forvente at de studerende/brugerne vil komme til os, derfor må vi komme ud til dem.¹ Det vil vi både i det fysiske rum og det virtuelle rum.

Vi vil integrere LOW som et værktøj for de studerende i det virtuelle læringsmiljø, de befinder sig i til daglig for at påvirke den måde, de arbejder på, fordi vi skal forberede de studerende til at blive vidensmedarbejdere i deres kandidatliv.²

LOW og læreprocessen

Vi vil bruge en holistisk tilgang til de studerendes læreproces og den deraf følgende informationssøgeproces. Vi baserer udviklingen af vore undervisningsprodukter på inspiration fra især Kuhlthau.³ Det kombinerer vi med inspiration fra Rieneker og Stray Jørgensens syn på den akademiske skriveproces.⁴ I den hidtidige version af SWIM har vi fokuseret mest på at anskueliggøre, at i forbindelse med studier er det at anvende information en proces. Det skulle skabe fokus på, at informationsbegrebet er bredere end bare det at anvende en bog, som man finder på hylden på biblioteket. Det skulle også skabe fokus på, at når man bruger biblioteket og information så er det ikke en løsrivet og isoleret aktivitet i forhold til læreprocessen i studieaktiviteter. Det skulle skabe fokus på, at informationssøgningsprocessen er en integreret del af læreprocessen.

I forbindelse med udarbejdelsen af den nye engelsksprogede SWIM og udviklingsarbejdet

med LOW har vi fokuseret på at udvide forståelsen af, hvordan man kan anvende information. Det skal ses i sammenhæng med, at vi ønsker at fremstille en generisk model, som man kan bruge til at skabe forståelse for de situationer, man befinder sig i og bruge til at skabe overblik over delelementer i processen, så man forhåbentlig bedre kan finde hoved og hale på en meget kompleks proces. Det vil sige, at vi fortsat arbejder ud fra en faseorienteret model.

Faserne er karakteriseret af forskellige situationer. For at kunne navigere og vælge det relevante indhold vil situationen blive beskrevet således, at den studerende kan genkende den ud fra det udgangspunkt, hun har, hvilke aktiviteter hun skal fokusere på, og hvilke resultater hun opnår i denne fase. I hver af faserne vælger vi på konceptniveauet p.t. at kalde det næste skridt for skriveprocessen. Slutproduktet betragtes ofte synonymt med en skriftlig rapport, men det kan sagtens være andre fremstillingsformer eller medier, som vælges til formidling af det opnåede resultat eller en kombination af disse. I skriveprocessen opnås forskellige mål gennem forskellige metoder i de forskellige faser. De støttes af søgeprocessen. Informationssøgningsprocessen beskrives også ud fra den situation, den studerende oplever. Det indgår i de studerendes arbejde med selvstændige opgaver, hvor de selv har ansvar for deres læreproces, og hvor det selvstændige skal munde ud i produktion af en afrapportering, der viser, at den studerende kan forholde sig refleksivt og kritisk til

emner og problemstillinger og skabe deres eget produkt, det vil sige ny viden med akademisk integritet.⁵

I LOW har vi taget fat på dette område ved bl.a. at støtte det selvstændige refleksive kreative arbejde, som er meget kritisk i starten af læreprocessen i form af forskellige læringsobjekter i forhold til skrive- og informationssøgeprocessen. Vi belyser, hvordan de studerende kan opnå en afklaring i forhold til emne gennem kreativ udvikling af ideer. Ideer genereres af den viden, man selv besidder og i fællesskab kan udvikle, hvis man er så heldig at kunne arbejde sammen med flere. Her lægges fundamentet for det selvstændige produkt/resultat.

LOW – struktur og læringsobjekter

LOW præsenterer en platform, som kan bruges til at angribe og styre informationssøge- og skriveprocessen. Vi beskriver den studerendes situation i forskellige faser og tager udgangspunkt i den for at give anbefalinger til, hvordan man kommer i gang med at konstruere sin egen nye viden omkring det felt eller emne, man har valgt at beskæftige sig med. Vi vil lave værktøjer, små øvelser og give generelle råd omkring vigtige huskereglene og lignende.

Vi vil udvikle læringsobjekter til LOW, som primært omhandler de to sideløbende processer, men LOW skal være fleksibel og give mulighed for at inkorporere relevante læringsobjekter fra andre kilder. Det kan være studiet eller fagvejlederen, som anbefaler et supplement til de læringsobjekter, vi udvikler og integrerer fra starten. Ideelt set skal det også

¹ Dempsey, 2004

² Skagen et. al., 2006

³ Kuhlthau, 2004

⁴ Rieneker, 2005

⁵ Et eksempel på at dette begreb inddrages, er applikationen: Søk og Skriv, der er udviklet af Universitetsbiblioteket i Bergen.

Det er langt mere interessant og relevant at få indlejret LOW i de studerendes LMS og virtuelle læringsmiljøer, så LOW bliver en integreret del af de studerendes virtuelle hverdagsoplevelser og aktiviteter i stedet for en kanal til biblioteket, hvor de studerendes skal ud for at opsøge redskabet.

være muligt for den studerende selv at kunne tilpasse systemet og tilføje indhold, så hun kan opbygge et "repository" af læringsobjekter, der kan hentes forskellige steder fra.

LOW og e-portfolio

I LOW skal der yderligere være to elementer til stede sideløbende med de andre. Det er "procesnoter" og "opgaver". I Procesnoter vil vi forsøge at stille en facilitet til rådighed, som giver den studerende en nem måde at reflektere over de valg og fravalg, som hun foretager i forbindelse med studieprocessen (/læreprocessen). Det skal bidrage til, at det bliver nemmere for den studerende at forholde sig til læreprocessen: hvad har jeg valgt, som var godt og hvad har jeg valgt, som var mindre godt eller påvirkede resultatet i den ene eller anden retning? Det kan være et redskab, som kan komme til hjælp i forbindelse med en vejledning, evaluering af processen eller projektet som helhed eller evt. til en perspektivering af resultatet. Der kan være forskellige formål, som skal opfyldes. Hvis den studerende vil udarbejde en e-portfolio kan den dokumentation, der skabes igennem et læringsforløb, være en hjælp (især hvis man bruger systemet igennem et helt studieforløb).

LOW i samspil med andre systemer

Opgaver skal være til rådighed for studerende, som ikke bruger et Learning Management System (LMS) eller kollaborativt værktøj som eksempelvis FirstClass eller Quickplace. Men i overensstemmelse med den fleksibilitet, der skal være i LOW, skal det også være et alternativ, der kan vælges til eller fra. Hvis den studerende i forvejen bruger et LMS/ kollaborativt værktøj, er der muligvis allerede nogle faciliteter, som bliver gjort overflødige i LOW. I det tilfælde skal det være muligt at tilpasse LOW til den aktuelle situation, så LOW ikke bliver en konkurrent eller en hæmsko, men i stedet et supplement, med inspiration og redskaber til at styre processen.

En webapplikation til bibliotekers (eller

andres) websites – et stand alone produkt, kan komme til at indeholde fildeling og kalender, men det er ikke det primære scenarie, vi vil undersøge og afprøve i første omgang. Det er langt mere interessant og relevant at få indlejret LOW i de studerendes LMS og virtuelle læringsmiljøer, så LOW bliver en integreret del af de studerendes virtuelle hverdagsoplevelser og aktiviteter i stedet for en kanal til biblioteket, hvor de studerendes skal ud for at opsøge redskabet. Det vil være i modstrid med vores intention i projektbeskrivelsen.

Overordnet vision og konkrete resultater

LOW og dets indhold kan anvendes på flere måder. SWIM2 bruges f.eks. som redskab i studievejledning.⁶ Formålet kan typisk være at give inspiration og skabe motivation for at sikre gennemførelse af studier. Taxameter systemet genererer incitament til at stille de bedste redskaber til rådighed for studerende, så de kan klare sig igennem et studium – helst på normeret tid.

Uddannelsesbibliotekerne er de studerendes medspillere. Vi skal selv skabe de nye roller for bibliotekerne. Det er mest attraktivt for os. Men vi vil dog opnå den mest spændende rolle for bibliotekerne, hvis vi går ud og opsøger samarbejdspartnere i vores moderinstitutioner og andre læringsmiljøer. Vi skal have den dialog, som er så tvingende nødvendig for, at vi kan opnå det fælles mål: at støtte den studerendes læreproces bedst muligt. Det er trods alt en ressource, der er meget stor fokus på, og vi er nødt til at udvikle de pædagogiske modeller således, at vi fortsat uddanner kandidater som er attraktive for et arbejdsmarked i konstant udvikling, og som bliver kompetente, innovative vidensarbejdere. Hvis det er målet for vores samarbejde, får vi også en anden diskussion end den økonomibetingede! Vi opnår den stør-

⁶ SWIM2 er adopteret i AAU's centrale studievejledning. Set d. 11.11.2006 på: <http://studieguide.aau.dk/Studievejledning/Studieteknik/937521>

ste indflydelse på vores egen rolle ved at etablere samarbejdet ud fra et konkret produkt og en vision for vores rolle, som vi kan formidle til – og forhandle om med nye samarbejdspartnere.

Litteratur

Aalborg Universitetsbibliotek: *Projektbeskrivelse: Learning Objects Web*, 2004. Set d.11.11.2006 på: www.learningobjectswb.dk/pdf/LearningObjectsWeb_description.pdf

Kuhlthau, Carol Collier: *Seeking meaning: a process approach to library and information services*, Second Edition, London: Greenwood Press, 2004

Lorcan Dempsey: *Libraries, digital libraries, and digital library research*. Keynote presentation, European Conference on Digital Libraries 2004. Set d. 11.11.2006 på: www.ecdl2004.org/presentations/dempsey/

Rienecker, Lotte og Stray Jørgensen, Peter: *Den gode opgave – håndbog i opgaveskrivning på videregående uddannelser*, 3. udgave, Forlaget Samfundslitteratur, 2005

Skagen, Therese; Torras, Maria-Carme; Blaabjerg, Niels Jørgen; Hansen, Thomas Viberg: *Empowering students through information literacy in the physical and virtual classrooms: cross-institutional collaboration between library and faculty and between two Scandinavian university libraries*. Paper præsenteret på Creating Knowledge IV, København, 2006. Set d. 11.11.2006 på: <http://ck-iv.dk/papers/SkagenBlaabjergTorrasHansen%20Empowering%20students%20through%20information%20literacy.pdf>

Søk og Skriv, der er udviklet af Universitetsbiblioteket i Bergen. Set d. 11.11.2006 på: <http://pingvin.hib.no/webprojekter/sokogskriv/index.html>

Find mere information fra projektet på <http://www.swiminfo.dk>

Uddannelsesbibliotekerne er de studerendes medspillere. Vi skal selv skabe de nye roller for bibliotekerne. Det er mest attraktivt for os.

Summa – et bud på fremtidens søgesystem

Af Birte Christensen-Dalsgaard

26. oktober blev Statsbibliotekets brugere mødt af et nyt søgesystem, som på mange måder var revolutionerende i forhold til det interface, traditionelle bibliotekssystemer i dag stiller til rådighed

Birte Christensen-Dalsgaard
Udviklingschef
bcd@statsbiblioteket.dk



Fra dagens nyhed:

Fra i dag ser det anderledes ud, når du søger via søgefeltet på forsiden af Statsbiblioteket.dk. Statsbibliotekets søgesystem er helt nyt og giver en række forbedringer, der gør livet en del lettere for brugerne.

Det nye søgesystem medfører en lang række forbedringer. Heriblandt:

- Søgning går hurtigt
- Tilgængelighed af bøger m.v. kan ses helt fremme i søgeresultatet, så du ikke behøver at klikke dig ind på hvert enkelt materiale for at tjekke, om eller hvornår du kan låne det
- Du får sorteret søgeresultatet efter relevans eller udgivelsesår, hvis du ønsker det
- Systemet kommer i mange tilfælde med med stavforslag, hvis du taster forkert (kendt fra Googles "mente du...?")
- Du kan indsnævre dit søgeresultat via links til højre for søgeresultatet (f.eks. begrænse til en bestemt forfatter eller et emne). Forslagene til indsnævring genereres ud fra netop din søgning
- Det er let at bestille flere ting på én gang - læg tingene i materialekurven og bestil tingene på stribe.

Søgesystemet er Statsbibliotekets første bud på, hvordan en søgning i disse Web2.0- og Bibliotek2.0-tider kan se ud og på, hvordan en faglig formidling kan indarbejdes i et biblioteks søgesystem. Vi har hentet ideer fra Google,

Amazon, Flickr, Delicious og har i samarbejde mellem Statsbibliotekets biblioteksfaglige og it-faglige personale lavet et produkt, der kan hjælpe brugeren til at blive virkelig selvhjulpne.

Summa er derfor et projekt, som ud over udvikling af en søgemaskine også omfatter overvejelser over funktionaliteten i fremtidens søgegrænseflade og eksperimenterer med konkrete bud på, hvordan disse ser ud.

Bibliotekets rolle i udvælgelsesfasen

At bibliotekssektoren har et problem med at være synlig i brugerens miljø er ikke en ny erkendelse. Mange undersøgelser [1, 2] har vist, at brugerne foretrækker andre værktøjer. I forbindelse med et feltstudium om brugernes forventninger til det hybride bibliotek [3] blev det yderligere klart, at en meget stor del af brugerne – med eller uden ret betragter sig som selvhjulpne og derfor ikke søger professionel bibliotekarisk hjælp i forbindelse med materialesøgning. Denne brugergruppe udvælger materialet via f.eks. Google, Amazon, anbefalinger fra kolleger eller via referencer i kendt litteratur, og henvender sig først til bibliotekssystemet for bestilling via hjemmesiden, når materialet er fundet. Selve den proces, hvor opdagelsen og udvælgelsen af materiale sker, er altså i mange tilfælde flyttet uden for bibliotekets rammer.

Spørgsmålet er selvfølgelig om bibliotekerne overhovedet har og skal have en rolle i selve materialeudvælgelsesprocessen, hvor brugeren skal tage stilling til spørgsmål som:

- Er denne artikel den mest relevante for min opgave?
- Er det nødvendigt at udforske, om der er mere relevant materiale for at jeg kan skrive min afhandling vederhæftigt?
- Har jeg fundet de centrale værker til brug for det, jeg arbejder med lige nu?

Traditionelt er denne vejledning givet gennem direkte kontakt mellem brugeren og bibliotekspersonalet, idet de kendte bibliotekssystemer kun i meget lav grad understøtter udvælgelsen. Litterære sammenhænge mellem materialer og autoriteters anbefalinger er simpelthen ikke afspejlet i dagens systemer, da de jo primært er konstrueret til bestilling og ikke udvælgelse.

Summa bygger på en tro på, at biblioteket har en rolle i at hjælpe med at finde frem til det bedste materiale. Men også en tro på, at bibliotekerne rent faktisk ligger inde med data og viden, som gør os i stand til at levere et helt unikt produkt. Summa er ikke en konkurrent til Google, men et alternativ bud, som forsøger at forene det bedste fra Google og biblioteksverdenen.

Vi har hentet ideer fra Google, Amazon, Flickr, Delicious og har i samarbejde mellem Statsbibliotekets biblioteksfaglige og it-faglige personale lavet et produkt, der kan hjælpe brugeren til at blive virkelig selvhjulpne.



Teamet bag Summa udviklingen

Stående fra venstre: Jens Hofman Hansen, Kåre Fiedler Christiansen og Hans Lund. Halvsiddende Michael Nielsen.

Siddende bagerst: Bolette Ammitzbøll Madsen, Dorete Larsen og Hans Lauridsen.

Forrest sidder fra venstre Toke Eskildsen, Jørn Thøgersen og Mikkel Erlandsen. Ikke med på billedet er Mads Villadsen.

Foto: Lars R. Clausen, Statsbiblioteket

Syntetisering, specialisering og mobilisering

Summa arbejder mod at understøtte den kvalificerede udvælgelsesproces ved at indarbejde så meget viden om informationer, som muligt og ved at tage en holistisk tilgang til informationsøgning. Det var derfor med stor fornøjelse, at jeg for nylig læste en artikel af Murray [4], som argumenterede for at se på de tre funktioner: "synthesise, specialise og mobilise":

- Synthesise er det at kombinere en diversitet af materiale til et samlet hele
- Specialise er under brug af specifik viden at udvælge og/eller samle materiale, så det kan bruges i specifikke sammenhænge
- Mobilise er at sikre, at materialet kan tilgås på en for brugeren naturlig måde.

Set i forhold til ovenstående er kernen i Summa syntetisering.

Generelt vil **Syntetisering** bestå i at indsamle og udnytte informationer fra en lang række kilder. Det kan være traditionelle informationer som dokumenter, beskrivelse af

dokumenter såsom biblioteksposter og metadata fra Institutional Repositories, abstracts, indholdsfortegnelser osv., men det kan også være andre typer af informationer. En illustration på brugen af "anderledes" informationer er rangordning på basis af, hvor mange biblioteker, der har en given bog (Open WorldCat). Et andet eksempel er en analyse af, hvilke typer biblioteker bogen står hos, som resulterer i en indikation af bogens målgruppe, "audience level" [5]. Flere er begyndt at bruge udlåns- eller forbrugsstatistik til at rangordne materiale, og endelig er der en vis fokus på aktiv brug af informationer som eksempelvis impactfaktoren. Ideen er, at alle disse informationer kan indgå i en automatisk rangordning af søgeresultatet, og dermed kan den biblioteksfaglige viden være med til at afgøre, hvilke materialer brugeren får tilbudt.

I Summa bruger vi ordet "relevans" til vores rangordning. Men hvad er relevans? Vi ser som udgangspunkt, at relevans er et produkt af tre faktorer: Hvor godt matcher posten en søgning,

hvor god er kvaliteten af det materiale, som repræsenteres af posten og endelig, hvor godt matcher materialet brugerens behov?

I Summa har vi indtil nu arbejdet intensivt med første led: Hvor godt matcher posten søgningen. I grove træk udregner vi en score for en post ved at se på: Hvor vigtig er placeringen af søgetermerne i posten, hvor tæt står søgetermerne sammen i posten og hvor vigtige er søgetermerne? Vigtigheden af en søgeterm kan kun udregnes ved at kende samtlige ord og deres middelhypighed i det totale indeks – hvilket i øvrigt også er den teoretiske grund til, at sam-søgningssystemer i flere samtidige baser aldrig vil kunne levere en fornuftig rangordning af et samlet søgeresultat. Næste iteration af Summa tager fat på problematikken omkring, hvor god posten er. Vi vil her opsætte bibliometriske algoritmer ved at inddrage udlånsstatistikker, referencer mellem materialer, beholdningsoplysninger mv i beregning af relevans.

Den sidste faktor, hvor godt matcher materialet brugeren, hænger sammen med Murray's

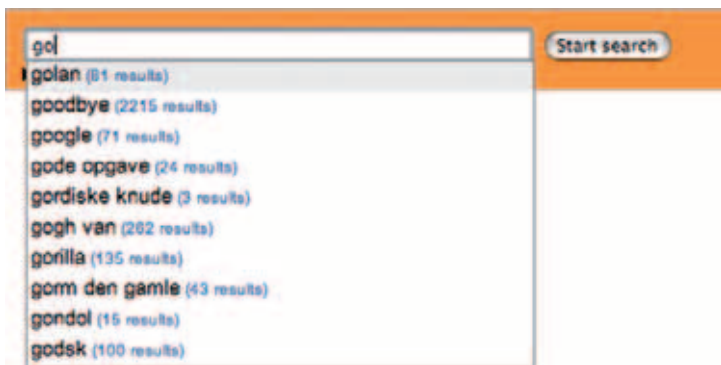
Søgning på: kønsstudier. (Alle materialer)

1 til 3 af 3. Forrige 1 Næste Sortér efter: [År](#) | Relevans

	Titel	Forfatter	År	Type	Kurv
Hjemme	Frem mod år 2000 : kvinde- og kønsforskning - ligestilling	Bente Rosenbeck, Nina Lykke, Foreningen for Kvinde- og Kønsforskning i Danmark. Universitetsudvalget	1992	bog	Tilføj
Online	 Fagekspert i antropologi/etnografi, medicinsk antropologi, etnologi, kulturstudier, religionshistorie og kønsstudier	Eva Lous		person	Tilføj
Special	Årsberetning ved generalforsamlingen ... / Foreningen for Kvinde- og Kønsforskning i Danmark			tidsskrift	Tilføj

1 til 3 af 3. Forrige 1 Næste Sortér efter: [År](#) | Relevans

Figur 1: Vi har eksperimenteret med at lægge beskrivelser af fagekspert ind i datagrundlaget for Summa. På denne måde bliver den faglige ekspertise eksponeret som en integreret del af resultatet af en søgning.



Figur 2: Når man begynder at indtaste sit søgeord, vil Summa løbende komme med forslag, som er listet efter, hvor mange gange de har været brugt i søgninger, som resulterede i resultat med hits.

specialisering. Det er her, at eksempelvis en artikels alder gennemgående har stor betydning indenfor naturvidenskab, eller man kun er interesseret i specielle typer af informationer, kan indarbejdes i rangordningen. Specialisering kan enten ske gennem specielle indgange for bruger kategorier eller bedre ved at introducere personlige profiler eller metoder til automatisk at udnytte tidligere adfærd eller mulighed for at træne søgesystemet – på samme måde, som man kan træne eksempelvis mailfilteret i mange mailprogrammer.

I første omgang er mobiliseringen simpel – et enkelt søgefelt, som til gengæld kan placeres rigtig mange steder, hvor det findes relevant. Dette er vist på figur 2, hvor vi også

demonstrerer at systemet understøtter en forslagsfunktion¹, inspireret af Google Suggest. Indtaster man et ord, som systemet ikke kender, vil det komme med forslag til, hvad der kunne have stået, ”Mente du”, som også kendes fra Google.

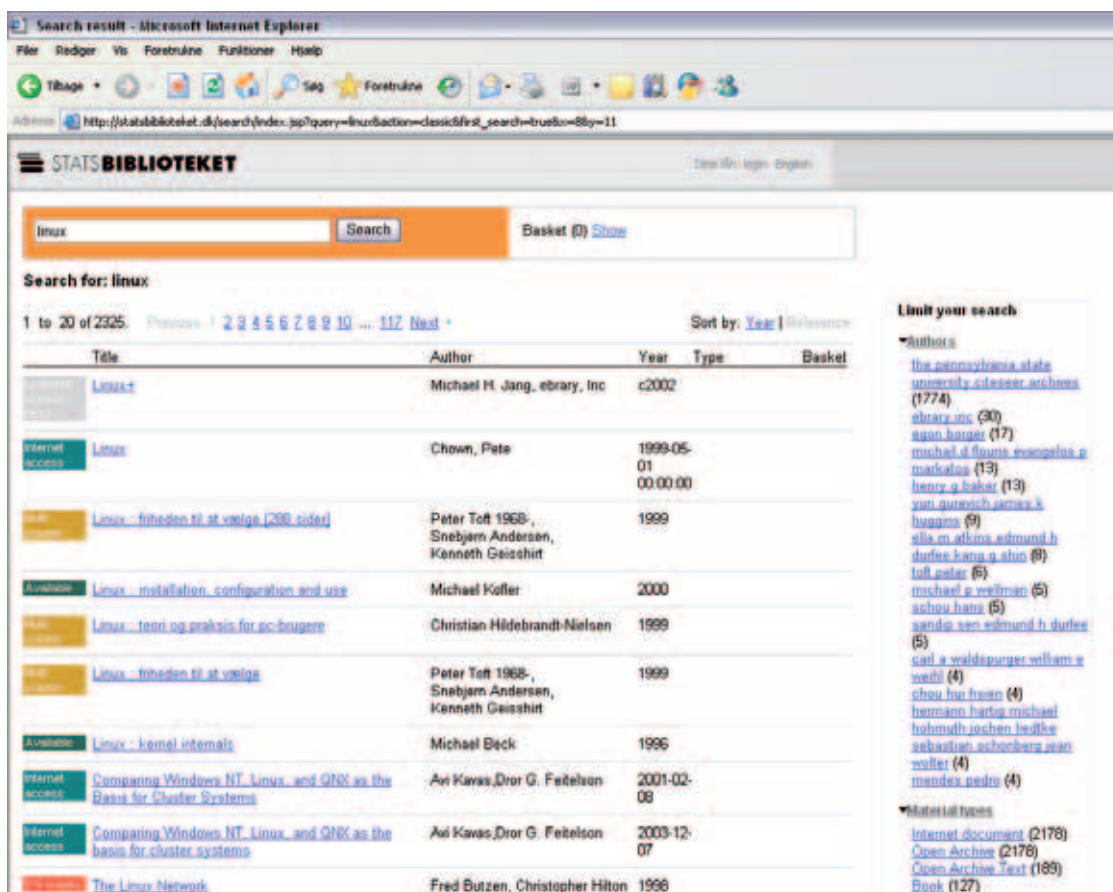
Præsentationssystemet

Summa baserer sig på nye præsentationsteknikker og mere åbne standarder end traditionelle bibliotekssystemer. Det giver dels frihed til at vælge blandt alle de metoder og ideer, der findes blandt internetudviklere, dels stiller det brugeren i den situation, at bibliotekets grænseflade og søgeværktøjer mere ligner det, han er vant til at bruge.

Det har været et mål for udviklingen af Summa at få adskilt søge- og præsentationssystemet fra bibliotekssystemet, således at vekselvirkningen mellem de to er velbeskrevet og sker gennem brug af webservices. Det gør, at Summa kan ligge oven på en vilkårlig mængde datakilder og muliggøre søgning direkte i alle data på én gang. Til forskel fra sædvanlige samsøgningsystemer kan Summa præsentere ét samlet søgesæt, der kan sorteres efter relevans eller andre kriterier, som brugeren måtte finde nyttige i sin stræben efter at finde netop det rigtige materiale.

Summa er ikke et bibliotekssystem, men et system, som er designet til at arbejde sammen med et eller flere bestående bibliotekssystemer, samtidig med at materiale fra mange andre kilder kan inkluderes. Summa kan således ikke erstatte et bibliotekssystem, men kan erstatte de ofte ret rudimentære søgemekanismer, som bibliotekssystemerne er født med.

I udviklingen af søgegrænsefladen blev der eksperimenteret med flere forskellige visninger af søgeresultaterne, og denne eksperimenteren er langt fra færdig. Oversigtsbilledet med resultatet af en søgning har indbygget materialestatus og bestilling, som hentes ind asynkront, idet vi har benyttet AJAX² i udviklingen af præsentationssystemet.



Figur 3: Søgeresultat. Statusinformation hentes via en webservice. Indsnævringsmulighederne i højre side er resultatet af en realtidsanalyse af søgeresultatet.

Hvor du end er...

EBSCO kan hjælpe dig!



Der er ikke noget, der er vigtigere for EBSCO end at kunne tilbyde kvalitativ og personlig service. Derfor findes der lokale repræsentanter stationeret i de nordiske lande - rustede til at hjælpe jer med alle de udfordringer i står overfor i dagens informationssamfund.

Takket være et pålideligt og globalt netværk kan din lokale EBSCO-repræsentant tilbyde de mest avancerede elektroniske tjenester, samt sikre at de bedste tilbud fra forlagene kommer jer til gode.

Med vores ekspertise kan vi hjælpe jer.
Kontakt din lokale EBSCO-repræsentant i dag:
Brian Greve; tlf: +45 3116 1550, e-mail: bgreve@ebSCO.com

www.ebsco.com

CUSTOMERFOCUSED**CONTENT**DRIVEN

EBSCO
INFORMATION SERVICES

Til forskel fra sædvanlige samsøgningssystemer kan Summa præsentere ét samlet søgesæt, der kan sorteres efter relevans eller andre kriterier, som brugeren måtte finde nyttige i sin stræben efter at finde netop det rigtige materiale.

Posterne fra en søgning analyseres i realtid for information om forfatter, materialetype, opstilling osv. og resultatet af denne analyse vises i højre side af oversigtsbilledet. Denne liste giver mulighed for at afgrænse søgeresultatet til eksempelvis de bøger, som står på et institutbibliotek³. (Se figur 3)

Når en post vises, beriges visningen med information fra en række webservices. Ideen er at give de ekstra informationer, som kan hjælpe brugeren til at afgøre, om den fremfundne post repræsenterer det materiale, han/hun søger. Arbejdet bygger på erfaringer, som er opnået i forbindelse med "Mit bibliotek" projektet [6]. Vi fletter indhold ind fra Forfatterweb (forfatterportrætter), Litteratursiden (anbefalinger og forfatterportrætter), Bibliotekernes Netmusik (cd-covers og musikprøver), Amazon (bogforsider og anmeldelser) og Mit bibliotek ("andre har lånt"-funktion) (se figur 4).

Grænsefladen stiller desuden en opsamlingskurv til rådighed for brugeren, sådan at opsamlede referencer kan udskrives, bestilles, sendes som e-mail og eksporteres som referencer til referenceværktøjer som RefWorks.

Der tilbydes standard fuldtekstsøgning samt en feltbaseret søgning i de vigtigste felter (forfatter, titel, årstal). Grænsefladen understøtter kommandobaseret søgning i fuldtekst-søgefeltet, hvorved bibliotekarer i en og samme grænseflade som slutbrugeren får et meget præcist værktøj til specialsøgninger.

Datagrundlag

Målet er, at Summa skal indekser alt kvalitetsmateriale, som er tilgængeligt for forskere og studerende ved Aarhus Universitet.

En af udfordringerne i forbindelse med et fælles datagrundlag er forskelligheden i formen, mængden og kvaliteten af data. Vi har alt fra meget strukturerede MARC-poster til temmelig sparsomme Dublin Core poster, og alt fra en simpel metadatabeskrivelse til en fuld, struktureret tekst. Det er klart, at det er en udfordring at lave en relevant rangordning på basis af sådanne uhomogene data. Vi har besluttet ikke at smide data væk, men at benytte en metode, hvor en evt. struktureret del kan gøres sammenlignelig og informationsindholdet i resten udnyttes. Vi har derfor fravalgt at konvertere data til samme format. I stedet konverteres alle data til XML, men beholdes i øvrigt deres formater og fulde indhold. Sammenlignelighed opnås gennem en vægtet formatering, hvor der skal udvikles vægte for hver datakilde. Ved hjælp af XSL-stylesheets laves indeksering, rangordning, kort format og fremvisningsformat for hver enkelt datatype.

Vores datagrundlag er ved lanceringen af søgefladen sammensat af:

- De hidtidige data fra vores Horizon bibliotekskatalog – dvs:
 - bibliografiske data og beholdningsdata for materialer på Statsbiblioteket og institutbibliotekerne på Aarhus Universitet

- bibliografiske data og beholdningsdata fra enkelte andre forskningsbiblioteker i Århus-området, hvor vi yder biblioteksteknisk service (f.eks. Arkitektskolen i Århus)
- bibliografiske data fra Århus Universitetshospital
- bibliografiske data for e-bøger
- En beskrivelse af vores fagreferenter, som derfor kan indgå i søgeresultaterne
- Metadata fra registrering af digitaliserede, historiske reklamefilm
- OAI-metadata høstes i øjeblikket fra en stribe udvalgte targets⁴

Hvad angår bibliografiske data fra de naturvidenskabelige institutbiblioteker ved Aarhus Universitet, som har et Aleph bibliotekssystem, har vi lavet en aftale om, at vi får dataleverancer med deres poster. Men da der endnu ikke er udviklet de nødvendige webservices over for Aleph systemet, kan dette materiale ikke bestilles og status kan ikke ses.

Det svage punkt er registreringer på artikelniveau. Et første skridt mod at få dem inkluderet er taget gennem en aftale med Cambridge Scientific Abstracts (CSA) om, at vi kan få deres data og forsøgsvis lægge dem ind i søgefladen. Ved fremtidige licensaftaler håber vi at kunne ændre denne situation, således at vi får mulighed for at få leveret metadata (og meget gerne fuldtekst til indekseringsformål) sammen med de elektroniske adgange.

[Tilbage til søgeresultat](#)

Små blå breve (musik/lyd)

Forfatter/ophav	Nanna, Kim Sagild, Søs Fenger, Peter Biker, Tamra Rosanes, Helge Solberg, Martin Taarup, Martin Nordborg, Jacob Andersen, Klaus Menzer, Inge Mulvad Eje, Jens Haack 1960-08-19-
Titel	Små blå breve / teknik: Jørgen Knub, Mads Nilsson, Anders Valbro og Werner Scherrer / mix: Jørgen Knub / producer: Kim Sagild
Sted	Replay, P 1982, C 1998
Status	<input type="checkbox"/>

[Bestil](#)

[Flere oplysninger](#)

Cover fra [Netmusikken](#)



Tracks

[Helst om kærlighed](#)
[Deja vu](#)
[Små, blå breve](#)
[Rolling stone](#)
[Buster](#)
[Havet er livligt i dag](#)
[Sammenhold, du](#)
[Anytime at all](#)
[10/4 Nyhavn](#)
[Tankespind](#)

Figur 4: Resultat af søgning på en CD, hvor musikken også er til rådighed via Bibliotekernes Netmusik; cover vises og der gives mulighed for at høre de første 30 sek. af de tilgængelige tracks.

Selv om Summa kan siges at tage et kvantespring frem, er der stadig meget, der skal laves og mange tanker, som skal tænkes og afprøves. Det er derfor meget vigtigt for Statsbiblioteket at have rådighed over en åben platform, hvor der kan eksperimenteres med, hvordan biblioteks-faglig formidling kan ske.

Det videre forløb

Arbejdet med brugergrænsefladen er stadig i gang, og den første brugbarhedstest er gennemført. Fem brugere gennemførte en tænkehøjt-test. Det er klart, at der stadig er meget at lave og tilpasse, men overordnet set var reaktionerne meget positive, og grænsefladen blev rost for:

- Stort overblik i søgeresultatet
- Godt overblik i fuld post
- Nyttigt at udlånsstatus er så tydelig
- Nyttig kurv-funktionalitet

Summa er opbygget som et meget modulært og skalerbart produkt. Det kan omfatte mange indekser, mange maskiner, mange datakilder, mange data og mange samtidige brugere. Summa kan konfigureres og tilpasses på mange niveauer, således at mange forskellige brugsscenarier kan serviceres fra det samme grundsystem.

Summa er allerede brugt som basis for Bibliotekernes Netmusik, og i det kommende år vil der blive arbejdet på to fronter omkring udvikling af formidlingssystemet, dels i relation til bred tværinstitutionel kulturformidling og dels i relation til bred biblioteksformidling. Det sidste vil ske i samarbejde med en række folke-, central- og forskningsbiblioteker⁵. Silkeborg Bibliotek, Århus Kommunes Biblioteker, Københavns Kommunes Biblioteker, Odense Centralbibliotek, Frederiksberg Kommunes Biblioteker, Gentofte Bibliotekerne, Vejle Bibliotek og Herning Centralbibliotek deltager aktivt i testning og udvikling af præsentationssystemet. Samtidig er der dannet en følgegruppe, som består ud udviklingsbibliotekerne, Biblioteket ved Handelshøjskolen i Århus, Roskilde Universitetsbibliotek samt Randers Bibliotek, som vil blive inddraget i den løbende dialog omkring biblioteksfaglig relevant formidling af søgeresultater. Følgegruppen kan blive udvidet, da vi stadig er i dialog med potentielle deltagere. Da de fleste af de deltagende biblioteker har et Axiell bibliotekssystem, er der også indledt en dialog med dette firma.

Selv om Summa kan siges at tage et kvantespring frem, er der stadig meget, der skal laves og mange tanker, som skal tænkes og afprøves. Det er derfor meget vigtigt for Statsbiblioteket at have rådighed over en åben platform, hvor der kan eksperimenteres med, hvordan biblioteks-faglig formidling kan ske.

Tak

Tak til alle, som har bidraget til denne artikel. Jeg overvejede en overgang at sætte hele Summa udviklingsgruppen på som forfattere, men fandt at en forfatterliste – alfabetisk efter fornavn: Bolette Ammitzbøll Madsen, Dorete Larsen, Hans Lauridsen, Hans Lund, Jens Hofman Hansen, Jørn Thøgersen, Kåre Fiedler Christiansen, Mads Villadsen, Michael Poltorak Nielsen, Mikkel Erlandsen og Toke Eskildsen, nok ville være for omfattende.

Referencer

[1] Niels Ole Pors, 2005, "Studerende, Google og biblioteket: En undersøgelse af 1694 studerendes brug af biblioteket og informationsressourcer". Set d. 16.11.2006 på: www.bs.dk/publikationer/andre/studerende/index.htm

[2] OCLC Membership report, 2006. *College Students' perceptions of Libraries and Information Resources*. Set d. 16.11.2006 på: www.oclc.org/reports/perceptionscollege.htm

[3] Jeppe Lomholt Akselbo, Lise Arnfred, Sten Barfort, Gina Bay, Tine Bagger Christiansen, Jens Hofman Hansen, Henrik Tvermoes Jensen, Gitte Bach Markussen, Anna Mette Morthorst og Michael Poltorak Nielsen, 2006. *Det hybride bibliotek set med brugernes øjne*. Set d. 16.11.2006 på: www.statsbiblioteket.dk/publ/feltstudier.pdf

[4] Robin Murray, 2006. *Library Systems: Synthesis, Specialise, Mobilise*. Set d. 16.11.2006 på: www.ariadne.ac.uk/issue48/murray/

[5] Lavoie, Brian, Lorcan Dempsey, and Lynn Silipigni Connaway. 2006. *Making Data Work Harder*. *LibraryJournal.com*, January 15, 2006. Set d. 16.11.2006 på: www.libraryjournal.com/article/CA6298444.html

[6] *Mit bibliotek*. Udviklingsprojekt under ledelse af Århus Kommunes Biblioteker og udført i samarbejde med Frederiksberg Kommunes Biblioteker, Gentofte Bibliotekerne, Herning Centralbibliotek, Københavns Kommunes Biblioteker, Silkeborg Bibliotek, Vejle Bibliotek, Statsbiblioteket og Dansk BiblioteksCenter

Noter

¹ Summa – suggest.: Alle søgninger i Summa registreres automatisk for senere at kunne give brugerne forslag til søgninger, mens de skriver deres søgning. I Summas suggest funktion vægtes forslag efter, hvor populær en søgning er hos brugerne, således at den oftest udførte søgning, der matcher det brugerne har tastet, vises som det første forslag. Funktionen fungerer ved, at der ved hvert tastetryk fra brugeren sendes en forespørgsel til suggest modulet, der sender en liste med forslag tilbage til brugerens browser.

² AJAX (Asynkron JavaScript og XML) er en teknologi, som populært fortalt tillader udvikling af websider, der opfører sig som en klient ved løbende at kunne reagere på, hvad der sker, og som giver mulighed for en gradvis opbygning af websiden. Fordelen er, at brugeren umiddelbart ser resultaterne, og at disse gradvis udbygges, efterhånden som de forskellige services svarer.

I Summa har vi været pragmatiske i vores brug af AJAX-teknologi i den forstand, at den hovedsagelig anvendes til at præsentere brugeren for ekstratilbud. Det vil sige, at præsentationen af det basale søgeresultat og den basale postvisning foregår på Web 1.0-manér - alt genereres på serveren og skubbes så ud til brugeren. Når brugeren så har fået søgeresultatet/postvisningen, går vi i gang med at berige det vha. AJAX. Det drejer sig fx om at hente status dynamisk ind på siden, vise forsider fra Bibliotekernes Netmusik og Amazon, "Andre, der har lånt", Forfatterweb, mm. Herudover benyttes AJAX til forslagsfunktionen og til at hente og gemme oplysninger om de poster, brugeren putter i kurven.

³ Effektive metoder til at danne indekser og til at efterbehandle søgeresultatet i realtid har været en vigtig aktivitet. Eksempelvis kan nævnes, at systemet er udviklet med henblik på at håndtere op imod 100 millioner poster. Alternativt tænkning var derfor nødvendig, og løsningen blev etableringen af et GRID bestående af de pc'er, som medarbejderne bruger på Statsbiblioteket. Vi benytter samme metode som Google, Mapreduce. Indeksering sker nu på Statsbibliotekets egen distribuerede platform bestående af kontor PC'er og er i dag optimeret til at udnytte 10-50 maskiner. Platformen er meget generisk og kan benyttes til andre formål end blot indeksering.

⁴ Data fra OAI (Open Archive Initiatives) OAI-baserne er udvalgt, så de dels repræsenterer forskellige datatyper (publikationer, digitale objekter og datasæt), der muliggør, at vi kan eksperimenteres med forskellige måder, hvorpå forskellige datatyper præsenteres, men udvalgt således, at vi får erfaring med at håndtere dataopsamling fra nogle af de store OAI-udbydere. Vi anvender i øjeblikket data fra: Bioline International, Directory of Open Access Journals, Library of Congress Open Archive, Scientific Literature Digital Library (CiteSeer), PubMed Central, HighWire Press, Citebase, CERN Document Server, Pangaea - Publishing Network for Geoscientific & Environmental Data, NLA - National Library of Australia, Citidel - Computing and Information Technology Interactive Digital Educational Library, BioMed Central, African Journals OnLine, Caltech Library System Papers and Publications, Institute of Physics.

⁵ En generel invitation blev sendt til alle i IT12.

Ansvarsbiblioteker på ny

Af Helli Skærbak

"Det er Statsbibliotekernes Vanskeligheder ved indenfor deres nuværende Rammer med Hensyn til Plads, Personale og Annu at fyldestgøre de Krav, som Nutidens stærke Udvikling stiller til dem, der har nødvendiggjort en Undersøgelse af, om der ikke kunde findes en Nyordning, som ved en Aflastning af det enkelte Bibliotek på visse Områder kunde gøre det muligt for det at anvende større Kraft på andre og for dette Bibliotek mere nærliggende Opgaver..."

Helli Skærbak
Funktionsleder for samlinger
Roskilde Universitetsbibliotek



Ordene er hentet fra indledningen til *'Betænkning vedrørende Statens Biblioteksvæsen afgivet af det af Undervisningsministeriet under 11. oktober 1924 nedsatte Udvalg'*, som var "lovgrundlaget" for den ansvarsfordelingsplan, måske bedre kendt under det fikse navn hovedfagbiblioteksordningen, som gjaldt fra 1927 og indtil – ja indtil den ikke gjaldt mere. I dag er den jo næppe nogen operationel størrelse i væsenet, hverken når man låner, anskaffer, opbevarer eller afskaffer materialer.

Den gang, i 1927 og mange årtier derefter, var det bibliotekernes altoverskyggende problem at kunne skaffe alt det informationsmateriale, der var efterspørgsel på: at kunne "fyldestgøre de Krav, som Nutidens stærke Udvikling stiller dem..." Og op igennem århundredet, hvor informationsproduktionen virkelig tog fart, var ansvarsfordelingsplanen formentlig ikke blot en god ide, men en nødvendighed – til trods for den kritik, der gennem tiderne har været fremsat mod ordningen.¹ I dag anskaffes materialerne, herunder de digitale, mere ud fra den faktiske (eller forventede) efterspørgsel

end efter en fagfordelingsplan, som ikke altid matcher det lokale behov.

I Biblioteksloven fra 2000 er nogle forskningsbiblioteker nævnt som 'overbygningsbiblioteker', navnlig i forbindelse med lånesamarbejdet med folkebibliotekerne. Men hvilke forpligtigelser 'overbygningsbibliotekerne' har i forhold til anskaffelse – endsige opbevaring kontra kassation – af materialer, tager Biblioteksloven ikke højde for.

Hovedfagbiblioteksordningen synes således at være afgået ved naturlig død. Men i så fald synes jeg, den bør genoplives. Ikke med henblik på at koordinere materialeanskaffelserne eller ekspertisen, eller lånesamarbejdet – men med henblik på at koordinere materialeafskaffelsen. I dag går materialestrømmen i vid udstrækning ud af biblioteket. En ukoordineret indsats ved anskaffelsen kan være slemt. Men den er intet at regne mod en ukoordineret indsats ved afskaffelsen! Der er svært at udpege nogle parametre for arkivsikkerheden ved digitale medier, andet end leverandørens ord. Det medfører en risiko for, at man skønner

ét på det ene bibliotek og noget andet på det andet. Hvilket kan resultere i, at nogle trykte værker gemmes som sikkerhedskopi på et stort antal biblioteker, mens andre bare forsvinder fra jordens overflade.

Og en digital sikring (downloadede sikkerhedskopier) er formentlig enten meget dyrt – eller copyright-mæssigt umuligt at anskaffe. Og selvom det kunne lade sig gøre, så er det næppe løsningen for hvert bibliotek for sig. For som der så rigtigt står i Leif Lørrings før-omtalte artikel: Det forekommer ikke rationelt, at flere biblioteker inden for en nation køber cd-rom af back-files og bruger dyr serverkapacitet; ét bibliotek bør være tilstrækkeligt.²

Det var for over 10 år siden!

¹ Omtalt f.eks. i Leif Lørrings artikel "Hovedfagbiblioteker – en kommentar til Biblioteksledermødet i okt. 1994", i DF-Revy, årg.18, 1995, nr.2, s.47-48 - og "Ansvarsbibliotekernes rolle år 2000", i Nordinfo-nytt, 1996:4, s.5-12

² Do, s. 12



Essential Journals from Woodhead Publishing

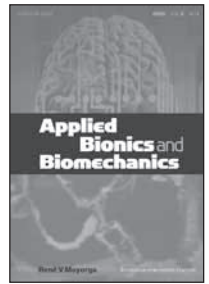
Applied Bionics and Biomechanics

Editor-in-Chief Dr R Mayorga, Associate Professor, Faculty of Engineering, University of Regina, Canada

Applied Bionics and Biomechanics is an international, peer reviewed journal of advanced technological developments based on the science of biological systems. While artificial body parts and related devices – both implantable and extracorporeal – is a strong focus, other applications of synthetic bionic systems may also fall within the scope of the journal, particularly those that are medically oriented. Also, issues of public policy relating to developments in bionics, are within the journal's scope, as well as basic research underlying this emerging science, and discussion of potential practical implications for advancing bionics technologies. *Applied Bionics and Biomechanics* is targeted at researchers and practitioners in the fields of biomechanics, bioengineering and synthetic biological systems, biomedical engineering, biomimetics, cybernetics, robotics, developers, manufacturers and distributors of applied bionic technology products, and public policy planners and administrators in the areas of technology and health.

Full Subscription: Vol. 4, 2007 (4 Issues): (ISSN 1176-2322) @ **£340.00/€510.00/US\$645.00**

Personal Subscription*: Vol. 4, 2007 (4 Issues): (ISSN 1176-2322) @ **£85.00/€125.00/US\$160.00**



Ships and Offshore Structures

Editor-in-Chief Prof J K Paik, Pusan National University, Korea

Ships and Offshore Structures is aimed at academics and practitioners involved in maritime engineering, and with an Editorial Board drawn from 27 countries, this journal offers truly international coverage of up-to-the-minute research developments, advanced technologies and best practice. *Ships and Offshore Structures* covers the entire range of issues and technologies related to both ships e.g. tankers, LNG carriers, large container vessels, naval vessels, and offshore structures e.g. floating, production, storage and off-loading units (FPSOs), with a strong emphasis on practical design, construction and operation. Whilst existing journals deal with technologies as related to specific topics.

Full Subscription: Vol. 2, 2007 (4 Issues): (ISSN 1744-5302) @ **£340.00/€510.00/US\$645.00**

Personal Subscription*: Vol. 2, 2007 (4 Issues): (ISSN 1744-5302) @ **£85.00/€125.00/US\$160.00**

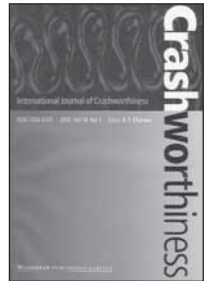
International Journal of Crashworthiness

Editor-in-Chief Prof E C Chirwa, Bolton University, UK

International Journal of Crashworthiness is now accepted as the leading journal in its field. It is the only journal devoted exclusively to all matters relating to the crashworthiness of road vehicles (including cars, trucks, buses and motorcycles), rail vehicles and air and spacecraft. The journal provides a unique forum for the publication of original research and applied studies relevant to an audience of practicing engineers, academics and designers. The issues dealt with include the quality of response of materials, body structures, and energy-absorbing structures subject to sudden dynamic loading. Papers on impact biomechanics, covering human response, mechanics of injury, human tolerance, development of human surrogates for impact simulation and occupant protection in general are also published.

Full Subscription: Vol. 12, 2007 (6 Issues): (ISSN 1358-8265) @ **£465.00/€695.00/US\$885.00**

Personal Subscription*: Vol. 12, 2007 (6 Issues): (ISSN 1358-8265) @ **£105.00/€155.00/US\$195.00**



The Journal of the Textile Institute

Editor-in-Chief David R Buchanan, College of Textiles, NCSU, USA

From 2005, Woodhead Publishing has published *The Journal of the Textile Institute* on behalf of the Textile Institute, the world's leading organisation for textile industry professionals. First published in 1910 the journal is the leading international publication devoted to research and innovation in all areas of textiles, including science, engineering, economics, management, marketing and design. The journal publishes papers focusing on scientific and technical subjects, including fundamental theoretical or experimental investigations, developments in production processes, machinery, treatment, dyeing, finishing, testing and use in relation to all aspects of textiles including fibres, yarns, fabrics, clothing and footwear, interior and technical textiles.

Full Subscription: Vol. 98, 2007 (6 Issues): (ISSN 0040-5000) @ **£295.00/€440.00/US\$560.00**

Personal Subscription*: Vol. 98, 2007 (6 Issues): (ISSN 0040-5000) @ **£115.00/€170.00/US\$220.00**

Textile Progress

Editor-in-Chief Prof Xiaoming Tao, Hong Kong Polytechnic University, Hong Kong

Textile Progress is a monograph series that, since 1969, has provided critical examinations of the origins and application of developments in the international fibre, textile and apparel industry, and its products. Each issue of *Textile Progress* provides a comprehensive review of a single topic, covering developments over the last five to ten years. Contributions are broadly-based and practically-oriented and are written in such a way that they allow the non-specialist to understand the principles and applications of the topic. Contributions, written by worldwide experts, provide a thorough review of their subject and the recent literature in the field.

Full Subscription: Vol. 39, 2007 (4 Issues): (ISSN 0040-5167) @ **£150.00/€225.00/US\$285.00**

Personal Subscription*: Vol. 39, 2007 (4 Issues): (ISSN 0040-5167) @ **£55.00/€85.00/US\$105.00**



Welding International

Translations from the world's welding press

Welding International is a well-established and widely respected journal which provides English translations of complete articles selected from major Japanese, Chinese, Russian and European welding journals and occasionally local language journals. The articles are not available elsewhere in English. The translators for *Welding International* are carefully chosen and each issue contains a balanced selection of between 15 and 20 articles. The articles cover research techniques, equipment and process developments, applications and material. Translated contents pages from the latest issues of welding journals worldwide are also included, and subscribers to *Welding International* are invited to nominate articles they wish to see translated into English in a future edition. *Welding International* provides a valuable and unique service for those needing to keep up-to-date on the latest developments in welding technology in non-English speaking countries.

Full Subscription: *Welding International* Vol. 21, 2007 (12 Issues): (ISSN 0950-7116) @ **£1560.00/€2340.00/US\$2965.00**

Contact Woodhead Publishing for further information at: wp@woodhead-publishing.com

Or: Jan Norbye, JN Publishers' Representative, Jomsborgvej 22, DK-3650 Olstykke, Denmark, Tel: +45 47 17 40 48, Fax: +45 47 17 52 00, Email: jnorbye@tiscali.dk

* Please Note: Individual Members / Personal prices only apply to individuals whose Company, Institution or Society already has a full subscription. Such subscriptions are for personal use only and shall not be for use in a library or other central resource. Individuals must provide valid evidence of status.

Citationsanalyse som politisk redskab

Af Leif Hansen, Søren Møller, Bjarne Andersson og Nils Bredsdorff

Der er gået mode i forskningsevaluering og en række nye ord, der hidtil har været forbeholdt bibliotekssektoren, har hurtigt vundet indpas i evalueringsvokabularet: Citationsindekser og citations-impact, ligesom en række af evalueringsmodens andre begreber nu også anvendes i forskningsevalueringen: benchmarking, ranking og excellence eller verdensklasse

Som led i denne bølge og som forberedelse til fordelingen af de ekstra forskningsmidler, som regeringen har lovet endelig kommer fra i år, har Danmarks Forskningspolitiske Råd udsendt en lille pjece, *Et værktøj til vurdering af forskningens kvalitet og relevans*, som på 12 sider sammenfatter alt hurlumhejet. Ved hjælp af en model med seks forskellige indikatorer (4 for kvalitet og 2 for relevans) skulle man kunne opnå et billede af universiteternes performance – et mål som bl.a. også vil kunne bruges til fordeling af ekstra forskningsmidler.

To af kvalitetsindikatorerne er antal peer-review publikationer pr. forskningsårsværk, og gennemsnitlig antal citationer pr. publikation pr. år.

Der er mange problemer med dette udspil. Men det helt afgørende er, at hele oplægget synes at forudsætte, at de tekniske problemer med selve forskningsregistreringen og citationsanalyserne er løst eller i det mindste kan løses med lidt anstrengelse, og at der kun er mindre tekniske problemer i vejen, inden en ranking- og bevillingsfordelingsmodel er klar.

Intet kunne være mere forkert. Men alligevel ser man nu flere og flere indlæg i dagspressen, hvor der friskt og frejdigt drages konklusioner om forskellige universiteters forskningskvalitet baseret på bl.a. antal publikationer pr. forskningsårsværk og antal gennemsnitlige citationer pr. artikel. Og det beskæmmende er, at visse biblioteker synes at

deltage aktivt i leveringen af materiale til disse konklusioner uden at tage egentlige forbehold for materialets karakter og – skal vi vise – uden den nødvendige omhu og akkuratse i arbejdet med analyserne.

Bibliometriske analyser, som skal benyttes til forskningsvurdering, skal være meget omhyggelige, fordi fejlkilderne er utallige og fordi fejl i de primære målinger, forudsætningerne i de forskellige reviews og rankingberegninger forstærker hinanden på næsten uforudsigelige måder. Det er et spørgsmål, som diskuteres intensivt i forskningen omkring forskningsevaluering og citationsanalyser, om det overhovedet er muligt at foretage seriøse analyser og beregninger med de primitive redskaber, der ofte bruges.

I en artikel skrevet til The First International Conference on World Class Universities, Shanghai Jiao Tong University, Shanghai, June 16-18, 2005¹ gennemgår Anthony F. J. van Raan problemerne ved en række af de rankings, der baserer sig på peer-ranking eller ekspertvurderinger. Men han fremhæver samtidig, at de gængse bibliometriske metoder er meget problematiske at anvende til ranking, især i forbindelse med samfundsvidenskaberne og humaniora

Der er tale om alvorlige indvendinger mod de forskellige rankings, som alle peger på vanskeligheden ved at sammenligne monofakultære eller specialiserede enheder med fagligt

set bredere eller multifakultære universiteter.

Det drejer sig først og fremmest om forskellig produktions- og citationspraksis, forskellige faglige traditioner osv. indenfor humaniora og de fleste samfundsvidenskaber i forhold til tekniske, sundhedsvidenskabelige og naturvidenskabelige discipliner, som gør, at sammenligninger må ske indenfor sammenlignelige områder og ikke på tværs af disse. Men selv når det sker, er humaniora og samfundsvidenskab generelt betragtet så tyndt repræsenteret i citationsdatabaserne, at det næppe giver et samlet billede af forskningskvaliteten, hvis man kun baserer sig på citationer. Et forhold der har ført til, at humaniora normalt holdes ude af sådanne vurderinger.

Dertil kommer utallige mere tekniske problemer med entydig identifikation af emner og adresser, med normalisering af datamaterialet og med tolkning og forståelse af diverse statistiske mål.²

Nu er det jo sådan med bibliometriske artikler – som med så mange andre videnskabelige artikler – at de har svært ved at finde gennemslag i den offentlige debat. Mængden af referencer, forudsætningerne for analyserne, kompleksiteten i beregninger og begrundelser, nuanceringen af konklusionernes rækkevidde m.v. kan let gøre diskussionen for forudsætningsfyldt, utilgængelig og ukonkret i den praktisk-politiske situation, der præger den offentlige debat – ikke mindst i aviser og nyheds-

Det er et spørgsmål, som diskuteres intensivt i forskningen omkring forskningsevaluering og citationsanalyser, om det overhovedet er muligt at foretage seriøse analyser og beregninger med de primitive redskaber, der ofte bruges.

Tabel 1: Ranking af universiteterne efter citationsimpact 2003

Institution	Publikationer i WoS 2003	Citationer til 2003- publikationer (29.09.06)	Impact for 2003- publikationer
SDU	956	9.919	10,38
AU	2.144	19.631	9,16
KU	2.413	19.176	7,95
DTU	928	7.366	7,94
DFU	168	1.293	7,70
KVL	684	4.163	6,09
RUC	151	791	5,24
AAU	454	2.093	4,61
ASB	29	91	3,14
CBS	55	162	2,95
ITU	28	45	1,61
DPU	6	3	0,50
I alt	8.016	64.733	8,08

Kilde: Børsen, Executive, 6.10.06, p.3

medier, men også i den politiske diskussion.

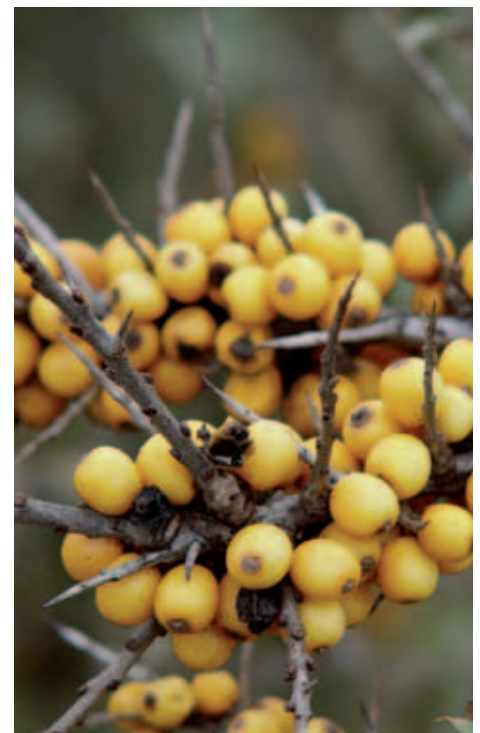
Konsekvenserne af dette er ganske hyppigt, at de konklusioner, der aftegner sig i offentligheden baserer sig på alt for grove og for simple lede quick-and-dirty fremstillinger af sammenhængene. At dette ikke blot er akademisk og intellektuelt utilfredsstillende, men også fagpolitisk problematisk ses af den seneste debat i Børsen, som vi vil gennemgå nedenfor. I en artikelserie over 4 fredage (22.9; 29.9; 6.10 og 13.10.06) har Børsen Executive gennemgået forskningens omfang og kvalitet på universiteterne. Der har været store overskrifter og håndfaste konklusioner.

Den første artikel baserede sig på den statistik, som de enkelte universiteter selv havde indrapporteret til Rektorkollegiet om forskningsårsværk og publikationer i forskellige kategorier for året 2005.³ På dette grundlag foretog Børsen beregninger af antal publicerede artikler pr. forskningsårsværk, der - til deres

egen store overraskelse – viste at RUC lå bedst placeret i sort set alle opgørelser, mens KVL lå i bunden og DTU på en blød mellemlig placering!

Børsen, der naturligvis ikke har nogen fagindsigt i sagen, fik til de kommende artikler hjælp fra D'ARC, DTU Analysis & Research Promotion Center, der foretog analyser af de enkelte universiteters "ranking" på grundlag af søgninger i Web of Science (WoS), og dermed leverede grundlaget for nye konklusioner og billeder af det interne styrkeforhold mellem universiteterne.

I første omgang sammenlignede man universiteterne under ét, dvs. på tværs af forskellige fagområder med vidt forskellige forsknings-traditioner, publicerings- og citationspraksis. Grundlaget var søgninger på antal publikationer optaget i WoS i 2003, antal citationer til de enkelte artikler frem til søgningstidspunktet og rankingen blev lavet ud fra citationsimpact, altså gennemsnitligt antal citationer pr. artikel.



Resultatet blev ikke overraskende, at de tre universiteter med store sundhedsvidenskabelige forskningsmiljøer, Syddansk Universitet, Aarhus Universitet og Københavns Universitet, lå i toppen. Dernæst kommer universiteterne med stort indslag af teknisk-naturvidenskabelig forskning, og endelig de universiteter, der væsentligst har samfundsvidenskabelig og humanistisk forskning – jf. tabel 1.

I den sundhedsvidenskabelige og naturvidenskabelige forskning er det gennemsnitlige antal citationer pr. artikel langt højere end i samfundsvidenskab og humaniora, og sammenligninger er derfor meningsløse, hvis ikke man deler op i faglige områder, der kan sammenlignes. (Selv inden for naturvidenskabelige fagområder optræder store forskelle: biomedicinske forskningsartikler citeres f.eks. seks gange hyppigere end matematiske forskningsartikler.)⁴

Denne opgørelse medførte også kritik af, at man sammenlignede æbler og pærer, og i den

**Tabel 2: Ranking af de samfundsvidenskabelige miljøer efter impact**

Institution	Publikationer i SSCI 2003	Citationer til 2003- publikationer (29.09.06)	Impact for 2003- publikationer
AU	140	733	5,24
KU	190	873	4,59
CBS	47	162	3,45
ASB	26	81	3,12
AAU	50	145	2,90
SDU	78	218	2,79
RUC	17	39	2,29
Gennemsnit	548	2.251	4,11

Kilde: Børsen, Executive, 13.10.06, s. 4;

Tabellen baserer sig på søgning i Social Science Citation Index (SSCI); gennemsnittet er egen beregning.

Konsekvenserne af dette er ganske hyppigt, at de konklusioner, der aftegner sig i offentligheden baserer sig på alt for grove og for simplede quick-and-dirty fremstillinger af sammenhængene

næste artikel blev sammenligningen opdelt efter overordnede forskningsområder: teknisk-naturvidenskabelig forskning, sundhedsvidenskabelig forskning og samfundsvidenskabelig forskning. Humaniora gled helt ud på grund af de erkendte alt for store forskelle til naturvidenskabernes publicerings- og citationspraksis. Igen var det statistiske materiale leveret af D'ARC.

Når man kun koncentrerer sig om samfundsvidenskaberne blev resultatet af undersøgelsen en ny rangliste over de 7 universiteter, der beskæftiger sig med samfundsvidenskab - igen angivet med to decimalers nøjagtighed! - jf. tabel 2 (side 15). Og nu blev resultatet faktisk et andet. Copenhagen Business School (CBS) og Handelshøjskolen i Aarhus (ASB) var nu ikke længere nr. 10 og 9 ud af 12 universiteter, men hhv. nummer 3 og 4 ud af 7 universiteter i den nye opgørelse. Mens omvendt SDU og RUC tumlede ned i bunden af hierarkiet for begges vedkommende, fordi teknisk-naturvidenskabelig eller sundhedsvidenskabelig forskning blev fjernet.

Det rokkede dog ikke ved Børsens opfattelse af sagen. Listen viser - skrev Børsen, at handelshøjskolerne klart overgås af Aarhus Universitet og Københavns Universitet, når man opgør antal citationer pr. publiceret artikel registreret i SSCI i 2003. Og om RUC hedder det, at de "... hører ellers til de mest produktive universiteter, men resultaterne rammer ikke de tidsskrifter, hvor ligemænd blåstempler dem, inden de offentliggøres - de såkaldte peer-reviewed videnskabelige tidsskrifter".

Desværre - for Børsen, men nok så meget for de universiteter, der "bortdømmes", er det sådan, at opgørelsen fra D'ARC ikke selv lever op til almindelig videnskabelig standard, og tallene er direkte forkerte! Det billede af forskningskvaliteten ved de enkelte universiteter, som D'ARC med dette materiale er med

til at tegne i offentligheden og i politikernes hoveder, er ganske enkelt forkert.

Der kan stilles mange kritiske spørgsmål til D'ARCs materiale, men lad os koncentrere os om 2 åbenlyse fejlkilder. For det første omfatter antal publikationer også publikationer publiceret i 2002 og - i visse tilfælde - i 2004. Der er begået den elementære fejl at søge på antal artikler optaget i basen i 2003 i stedet for antal artikler publiceret i 2003. Dette er ikke i sig selv den store fejlkilde, men betyder f. eks., at KU bliver bedre placeret end AU, og at RUC rykker op over SDU. Selv datoer har betydning i spillet om placering i hierarkiet!

Den helt graverende fejl i materialet er imidlertid, at resultaterne for de enkelte universiteter stadig ikke er rensset, så der alene er tale om samfundsvidenskabelige artikler, som jo er det, der angiveligt skal måles. SSCI indeholder en lang række tidsskrifter, der dækker bredt henover flere fagområder. Hvis man vil sammenligne, kan man derfor ikke blot foretage en quick-and-dirty søgning i databasen og sammenligne resultaterne. Man er nødt til at sortere resultatet, således at klart medicinske, teoretisk matematiske eller humanistiske artikler sorteres fra. Der er næppe nogen, der vil påstå, at artiklen: "Do hypertension and diuretic treatment in pregnancy increase the risk of schizophrenia in offspring?" skal regnes som samfundsvidenskabelig?

Der er således ingen vej udenom det omhyggelige check af datamaterialet - en velkendt og almindelig grundsætning i al forskning. Og for at muliggøre at andre kan gøre vores arbejde efter eller kigge det igennem, vil vi kort redegøre for forudsætninger og søgestrengte.

I vores sammenligning af den danske samfundsvidenskabelige forskning, publiceret i 2003 og registreret i SSCI, er der brugt følgende kriterier: Der er kun søgt i SSCI.

Dette betyder, at visse samfundsvidenskabeligt relevante artikler, der måtte være publiceret og registreret i SCI og A&HI ikke er medtaget. Dette er valgt for at bruge den samme databaseafgrænsning, som D'ARC / Børsen.

I modsætning til D'ARC er der ikke søgt på de artikler m.v., der er blevet registreret i SSCI i 2003, men undersøgelsen baserer sig på de artikler, der er publiceret i 2003 (PY=2003). Dette giver ikke store forskelle til D'ARC materialet, men må anses for mere korrekt, da tidspunktet for registrering dermed ikke spiller nogen rolle.

De fremfundne bidrag for de enkelte universiteter er sorteret således, at det kun er følgende materialetyper, der tælles med: Articles, book-review, review, editorial material, mens typerne letter, correction og meeting abstract ikke tæller med.

De øvrige bidrag er dernæst gennemgået bidrag for bidrag for at sortere ikke-samfundsvidenskabeligt relevante bidrag fra. Dette er gjort på basis af titel, abstract og de tilknyttede emneord. Der er i SSCI registreret en lang række tidsskrifter indenfor psykiatri, psykologi, gerontologi, odontologi, geriatri m.m., hvor de enkelte tidsskriftsartikler kun i meget ringe omfang har karakter af at være samfundsvidenskabelige.

I denne frasortering er et bidrag taget med, hvis det med nogen som helst rimelighed kunne betragtes som værende samfundsvidenskabeligt, eller hvis det indeholdt ord i abstract, der kunne siges at pege på et samfundsvidenskabeligt forhold (jf. tabel 3 nedenfor).

Når man foretager denne grundige gennemgang af materialet i SSCI, får man følgende helt anderledes resultat - jf. tabel 4, hvor resultatet kun er angivet med en decimaler nøjagtighed.

Tabel 3

Der er brugt følgende søgestrengte for at identificere det enkelte universitet

Aarhus Universitet	OG=(aarhus univ OR univ aarhus OR arhus univ OR univ arhus)
Københavns Universitet	OG=(copenhagen univ OR univ copenhagen)
Aalborg Universitet	OG=(aalborg univ OR univ aalborg OR aalborg univ OR univ aalborg)
Syddansk Universitet	OG=(univ so denmark OR so univ denmark OR so denmark univ)
Roskilde Universitetscenter	OG=(univ roskilde OR roskilde univ)
Handelshøjskolen i Aarhus	OG=(aarhus sch business OR aarhus business OR arhus sch business OR arhus business)
Copenhagen Business School	OG=(copenhagen sch econ & business adm OR copenhagen business)

Tabel 4: Korrigeret ranking af de samfundsvidenskabelige miljøer efter citationsimpact

Institutioner	Artikler i SSCI – publiceret 2003	Citationer 2003 ff (16.10.06)	Impact (cit / art.)
CBS	48	177	3,7
RUC	14	40	2,9
ASB	25	65	2,6
AU	53	135	2,5
KU	75	181	2,4
SDU	40	79	1,6
AAU	27	44	1,6

Kilde: Undersøgelse i SSCI foretaget 14.-19.10.06.

I gennemgangen af de enkelte artikler er der (for at imødegå indvendinger om, at udvalget er for snævert) medtaget artikler, der kun med meget rund hånd kan betragtes som samfundsvidenskabelige, f. eks. en artikel af Niels Erik Skakkebæk (fra Rigshospitalet): "The timing of normal puberty and the age limits of sexual precocity: Variations around the world, secular trends, and changes after migration". Det er næppe noget vægtigt samfundsvidenskabeligt bidrag, men til gengæld tæller artiklen 62 citationer, altså ca. 1/3 af det samlede citationstal for KU!

Det kan selvfølgelig se mistænkeligt ud, at CBS nu ligger i spidsen, og at RUC er rykket op på andenpladsen, eftersom det er folk fra de to steder, der har lavet undersøgelsen. Men det er der kun én ting at sige til: Datamaterialet er tilgængeligt, og det står enhver frit at gå det igennem og kontrollere.

Når det er sagt, skal man selvfølgelig være opmærksom på, at man arbejder på et meget spinkelt grundlag, når man baserer sig på resultaterne fra ét enkelt år. Alle der beskæftiger sig seriøst med citationsanalyse ved, at man skal anvende mindst 3-års gennemsnit for at undgå tilfældige udsving i antal publikationer og citationer. F.eks. svinger publikationstallet i SSCI fra Institut for Statskundskab, Århus Uni-

versitet mellem 8 og 16 pr. år i perioden 2000 – 2005. Vi argumenterer således ikke for, at det korrigerede materiale udtrykker den endelige indbyrdes placering af de danske samfundsvidenskabelige miljøer i forhold til hinanden. Det ville kræve langt mere grundige analyser, der også inddrager det forskningsoutput, der ikke registreres i SSCI. Men vi viser, at D'ARCs materiale enten er ukvalificeret eller uhæderligt. Vi håber det er det første.

Den umiddelbare lære man kan drage af dette er: Man skal være meget omhyggelig med sit datamateriale, når man vil udtrykke noget om forskningskvalitet og ranking universiteterne imellem. Materialet skal være checket og sorteret, så det tillader sammenligninger.

Man skal diskutere meget mere grundigt, hvad man vil måle, og hvordan det kan lade sig gøre.

Når en debat som denne kan vække furore i universitetsverdenen, er det jo fordi, der er væsentlige interesser på spil. Med regeringens udspil om, at de forøgede forskningsmidler skal fordeles i konkurrence, bliver modeller for vurderingen af det enkelte fagområdes forskningsmæssige kvaliteter med det samme uhyre interessante.

Fra det teknisk-naturvidenskabelige miljø er der – af forståelige grunde en stærk interesse



for, at citationsanalyser skal udgøre et væsentligt element i en sådan model. Det kan bl. a. ses af en anden artikel i Børsen Executive fra 13.10.06, hvor forskningsdekanen fra DTU fremhæver, hvordan bl.a. citationsanalyser indgår i deres forskningsregnskab. Materialet leveres af D'ARC. Man må så blot håbe, at de er bedre til at håndtere analysen af TEKNAT end af samfundsvidenskab.

Referencer

¹ Anthony F. J. van Rann, *Challenges in Ranking of Universities*. Invited paper for the First International Conference on World Class Universities, Shanghai Jaio Tong University, Shanghai, June 16-18, 2005, www.cwts.nl/cwts/AvR-ShanghaiConf.pdf (1.10.2006)

² Se også Johan A. Wallin, *Bibliometric Methods: Pitfalls and Possibilities*, in: *Basic & Clinical Pharmacology & Toxicology* 2005, 97, p.261-275, der i sin review-artikel giver et fremragende overblik over vanskelighederne i bibliometriske analyser.

³ Se: www.rektorkollegiet.dk/politik_debat/statistik. Det er første gang Rektorkollegiet har indsamlet og offentliggjort sådanne tal, og der er god grund til at være skeptisk overfor sammenligneligheden i tallene. Har de enkelte universiteter opgjort tallene på samme måde? Det er helt åbenlyst ikke tilfældet, men selv om Rektorkollegiet må være klar over det, blev materialet offentliggjort uden medfølgende kommentarer eller reservationer.

⁴ Peter Weingart, *Impact of bibliometrics upon the science system: Inadvertent consequences?* in:



Bjarne Andersson
Forskningsbibliotekar
RUC
basso@ruc.dk



Søren Møller
Forskningsbibliotekar
RUC
moller@ruc.dk



Nils Bredsdorff
Forskningsbibliotekar
RUC
nb@ruc.dk



Leif Hansen
Chefkonsulent
CBS
lh.lib@pbs.dk

Fra DEFF-projekt til konkrete forandringer

Af Birgitte Sønderkær og Lise Arnfred

Af Birgitte Sønderkær
Førstebibliotekar
bis@asb.dk

Lise Arnfred
Cand. Scient. Bibl.
lia@asb.dk



Synlig forandring

Forandringen er iøjnefaldende! Da vi kommer tilbage på arbejde efter sommerferien, mødes vi af et skilt på glasdøren ind til biblioteket "Nye tider". Vi åbner døren og får straks øjenkontakt med en af de to kolleger, som sidder med ansigtet vendt mod os.

Før ferien stod eller sad vagtpersonalet mere eller mindre med ryggen til brugerne og arbejdede ihærdigt med bestillinger ved en trekantet "ø", og de studerende vidste ikke rigtig om de turde forstyrre...

Nu er vagtpersonalet ikke længere fordybet i Danbib-bestillinger. Bestillingsfunktionen er flyttet til et kontor i nærheden. Personalet i udlånsområdet kan nu hellige sig brugerne – og i stille perioder endda få tid til at bevæge sig ud i bibliotekets forskellige rum og være til rådighed for spørgsmål der.

Skiltet med 'Nye tider' annoncerer, at biblioteket som forsøg også er åbent i weekenden og på hverdagsaftener.

Ovennævnte er et par eksempler på en række synlige forandringer, der er iværksat – og flere er undervejs.

Hvad satte processen i gang?

En af bibliotekets 5 udviklingsgrupper deltog i DEFF-projektet, "Lånernes krav og forventninger til det hybride bibliotek"¹, som blev afsluttet i foråret 2006.

Denne kvalitative brugerundersøgelse resulterede i, at projektdeltagerne fik stor viden om biblioteksbrugeres adfærd og ønsker. En stor udfordring var nu at inddrage og engagere de øvrige medarbejdere og ledelsen – med fokus på de åbenlyse forbedringsforslag, som brugerne var kommet med. Med andre ord – at få deres opbakning til konkrete forandringer i brugernes hverdag.

Udviklingsgruppen², kaldet U1, inviterede til et 'anderledes og aktivt' personalemøde. Her fik alle medarbejdere mulighed for at vælge et emne, de havde særlig interesse i. Diskussionerne foregik i mindre grupper med følgende emner som overskrift:

- Webgrænsefladen
- Bibliotekskatalogen
- Biblioteksmedarbejderen/Synliggørelse af kompetencer
- Biblioteksmedarbejderen/Undervisning i informationssøgning m.v.
- Det fysiske bibliotek

Udviklings-gruppen havde forinden udarbejdet et idékatalog, som diskussionen kunne tage udgangspunkt i, og de enkelte diskussionsgrupper bemærkninger og prioriteringer blev skrevet ind i idékataloget efter mødet.

Den kvalitative undersøgelses resultater var baseret på 32 brugere, heraf kun 4 brugere af ASB biblioteket. Derfor stillede vi spørgsmålstegn ved, om grundlaget var for spinkelt og brugerne repræsentative?

Svaret kom i form af en af en kvantitativ spørgeskemaundersøgelse, LibQUAL, hvor 1005 brugere besvarede spørgeskemaet. Besvarelsesprocenten var på 16 %. LibQUAL resultaterne forelå i maj og bekræftede og underbyggede i høj grad den kvalitative undersøgelses resultater. Og resultaterne blev inddraget i det videre udviklingsarbejde.

LibQUAL undersøgelsen indgår i oversigten på næste side. Oversigten viser – med fokus på udviklingsgruppe U1 - forskellige grupper arbejde med udvikling som opfølgning på brugerundersøgelserne ved ASB Biblioteket i første halvår 2006.

To Workshops var næste skridt – hvordan prioriterer brugerne de mange udviklingsforslag?

Vi skulle nu i U1 arbejde videre med de ideer fra projektarbejde, personalemøde og spørgeskemaundersøgelse, som faldt indenfor gruppens fokusområde.

Inspireret af metoder anvendt i DEFF projektet, valgte vi at visualisere ideer til forskellige services i tegninger og eksempler og dernæst indkalde til workshops for at få brugernes umiddelbare feedback på ideerne.

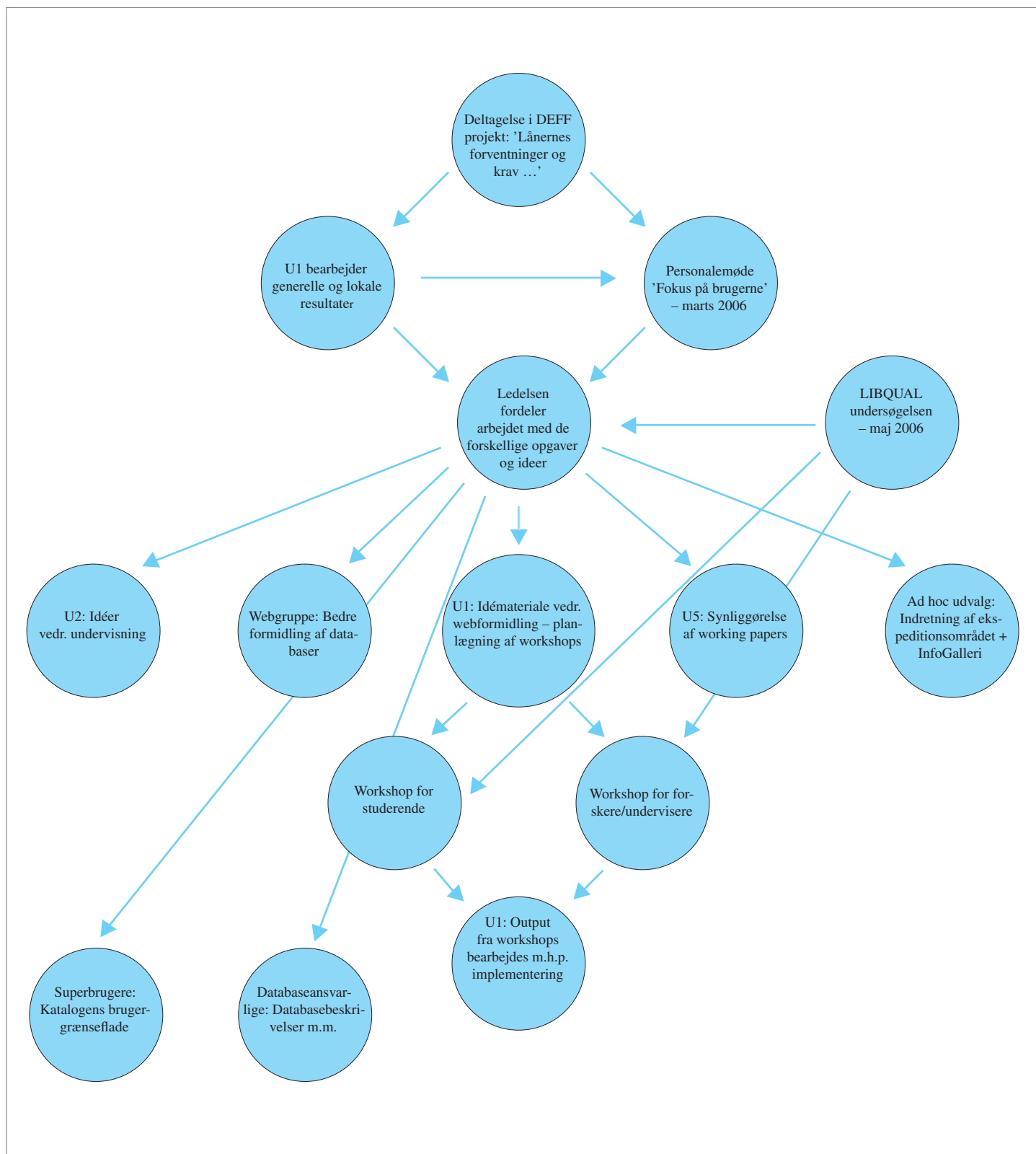
Workshopformen er en forholdsvis enkel form for kvalitativ undersøgelse, hvor der opnås en umiddelbar reaktion fra brugerne på en række fremlagte ideer og scenarier.

Da ASB bibliotekets to primære målgrup-

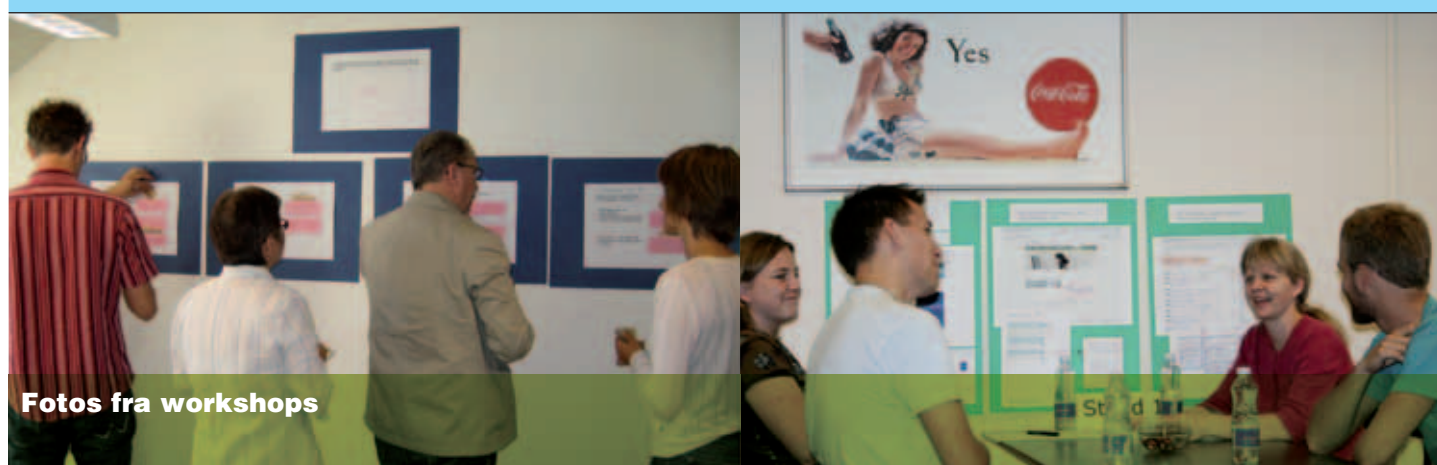
¹ Projekt rapporten hedder: 'Det hybride bibliotek set med brugernes øjne'. Set d. 9.11.06 på www.deff.dk: Forside > Projekter > Lånernes forventninger og krav til det hybride bibliotek

² På ASB Biblioteket findes 5 udviklingsgrupper à 3-5 medlemmer, som arbejder med udvikling indenfor hver sit område. Gruppe U1 arbejder med: Vertikal/horizontal formidling af bibliotekets ressourcer via webben. Foruden artiklens forfattere består gruppen af Anna Mette Morthorst, Henrik Tvermoes Jensen og Tine Bagger Christiansen.

Opfølgning på brugerundersøgelser ved ASB Bibliotek



Stand og idé	Forskere/ undervisere Kr.	Studerende Kr.
Stand 1: Informationssøgning		
Integrere abstracts og indholdsfortegnelser – relevansvurdering	3.500	31.500
Find de relevante databaser – Korte søgevejledninger online	1.000	3.500
Samsøgning – integreret søgning og avanceret emnesøgning	29.500	11.500
Stand 2: Synliggørelse af kompetencer		
Synliggørelse af medarbejdernes kompetencer	13.000	8.000
Varekatalog – klart signal om hvad man kan forvente sig	3.000	3.000
Stand 3: Faglig opdatering og dialog		
Blogs – nyhedsformidling og dialog	0	1.000
Nye bøger, tidsskrifter og databaser vises via RSS feeds	6.000	3.000
Stand 4: Synliggørelse af bibliotekets informationsressourcer de steder, brugerne benytter		
Campusnet/Institutternes hjemmesider	8.000	20.000
My library – de ting som bruges tit, skal gøres mere synlige	26.000	8.000



Fotos fra workshops

per, studerende og forskere/undervisere, adskiller sig en del fra hinanden med hensyn til informationsbehov mm., var det naturligt at arrangere en workshop for hver af målgrupperne. De to workshops havde i princippet samme indhold fordelt i fire stande, men selve udformningen af indholdet varierede efter målgruppen.

De 9 forskere og de 9 studerende, som deltog, besøgte i mindre grupper fire stande, hver med sit emne. Som afslutning på hver workshop blev kr. 10.000 i matadorpenge uddelt til hver person, som derefter prioriterede de enkelte udviklingsforslag ved at tildele flere eller færre penge!

Workshopdeltagerne prioriterede de foreslåede ideoplæg, som det fremgår af skemaet ovenfor. Prioriteringen taler sit tydelige sprog: Forskere og undervisere ønsker sig primært samsøgning og My library, mens de studerende først og fremmest gerne vil have bedre mulighed for relevansvurdering i bibliotekets katalog, bedre søgefaciliteter samt mere info fra biblioteket trukket ud på Campusnet.

Det er med andre ord de 'tunge' services, der prioriteres højt, men mange af de andre forslag fik pæne ord med på vejen, og på begge workshops var der rigtig mange forbedringsforslag og alternative løsninger. Især på standen "Synliggørelse af kompetencer" kom der konkrete forslag, som umiddelbart vil kunne sættes gang.

Hvad har vi lært og hvad vil vi nu?

I det videre arbejde med at forbedre vores service ud fra brugernes behov, ser vi følgende udfordringer:

- Vi skal som biblioteksansatte hele tiden fastholde fokus på brugernes synsvinkel. Her har vi haft glæde af og vil stadig arbejde videre med de tre modelbrugere fra rapporten 'Det hybride bibliotek set med brugernes øjne'³
- Vi skal turde indgå i dialog med forskere/undervisere og studerende uden at have et færdigt produkt at vise frem

- Vi skal spørge ind til, hvad de vil foreslå, hvis adgang til information skal være optimal for dem – derved kan vi målrette udviklingstiltag, så vi ikke udvikler 'forgæves'
 - Vi skal synliggøre bibliotekets ressourcer i de miljøer, som brugerne anvender dagligt.
 - Vi skal balancere/differentiere mellem brugertyper og målgrupper
 - Vi skal foretage en prioritering af udviklingsindsatsen, så der er overskud til at følge de i gangsatte projekter og initiativer til dørs
- Vi startede med et idékatalog fyldt med spændende muligheder og vi sluttede - ikke med en facitliste, men til gengæld med en meget tydelig tilkendegivelse af retningen for bibliotekets udvikling - en udvikling med udgangspunkt i brugernes ideer.

³ Modelbrugerne er beskrevet i rapporten 'Det hybride bibliotek set med brugernes øjne' – se note 1.

Important New Books with Invaluable Information!

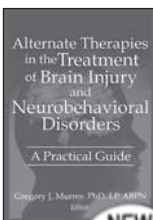
From The Haworth Press, Inc.

Haworth Press publications cover a wide variety of subjects for academic and professional audiences, including: business and marketing, library and information science, social work and human services, pharmaceutical science, travel and tourism, agriculture, health care, and much more. Some examples of specialty subtopics include: chronic fatigue, food safety, herbal therapy, fibromyalgia, pastoral counseling, trauma and abuse, addictions, women's health care, international business, and web-based learning.

Sign up to receive e-mailed announcements of new Haworth publications in the subject areas of your choice, at www.HaworthPress.com/TOC. You may edit your selections or discontinue this service at any time.

For more information or to place an order, you may contact Haworth's sales representative for the Scandinavian countries, Jan Norbye at Jomsborgvej 22, DK-3650 Ølstykke, Denmark; Tel: +45 47174048; Fax: +45 47175200; E-mail: jnorbye@tiscali.dk.

Health Care & Medicine



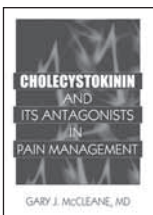
Alternate Therapies in the Treatment of Brain Injury and Neurobehavioral Disorders

A Practical Guide

Edited by Gregory J. Murrey, PhD, LP, ABPN
"AN EXCELLENT REFERRAL SOURCE for treating individuals who have a traumatic brain injury or other neurobehavioral disorders."
 —Rehabilitation Professional

Examines nontraditional therapies for treating patients suffering from neurobehaviorally disordered traumatic brain injury.

\$24.95 soft. ISBN-13: 978-0-7890-2135-9.
 \$39.95 hard. ISBN-13: 978-0-7890-2134-2.
 2006. Available now. 192 pp. with Index.
 Includes illustrations and 4 pp. of color photos.



Cholecystokinin and Its Antagonists in Pain Management

A Legacy for the Future

Gary J. McCleane, MD
"OUTSTANDING. . . This is the most comprehensive book about cholecystokinin (CCK) and its role in pain to date."
 —Todd W. Vanderah, PhD, Associate Professor, Departments of Pharmacology & Anesthesiology, University of Arizona College of Medicine, Tucson

An examination of the compelling evidence that opioids in conjunction with cholecystokinin antagonists can provide benefits in the management of pain and a reduction in analgesic tolerance.

\$19.95 soft. ISBN-13: 978-0-7890-2893-8.
 \$29.95 hard. ISBN-13: 978-0-7890-2892-1.
 2006. Available now. 146 pp. with Index.

Visit us online at www.HaworthPress.com

Library Science



Computers in Libraries

An Introduction for Library Technicians

Katie Wilson, MLS (Grad. Dip. Librarianship)

"COMPREHENSIVE. . . TIMELY AND WELL-CONSIDERED."

... WILL BE A USEFUL REFERENCE FOR YEARS TO COME. This book provides the reader with a well-balanced perspective from the broad overview level to an understandable level of detail, expressed clearly and simply."

—Brenda McConchie, Grad Dip (Advanced Librarianship), AALIA, Director, Solved at McConchie Pty Ltd

A practical guide to the impact of integrated library management systems, digital resources, and the Internet on the functions and operations of library technicians and assistants.

\$19.95 soft. ISBN-13: 978-0-7890-2151-9.
 \$29.95 hard. ISBN-13: 978-0-7890-2150-2.
 2006. Available now. 194 pp. with Index.

Selected by Doody's Core Titles in the Health Sciences, 2005 edition (DCT)!



A Guide to Developing End User Education Programs in Medical Libraries

Edited by Elizabeth Connor, MLS, AHIP

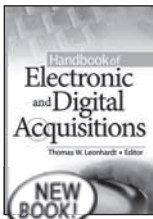
"COULD BE USED BY ANYONE INTERESTED IN DEVELOPING END USE TRAINING PROGRAMS. . . something for everyone from the newly trained to the experienced health librarian. . . This book is a FANTASTIC RESOURCE WHICH SHOULD BE SITTING WITHIN EASY REACH on the desk of every librarian involved in user education. . . WILL LEAVE YOU ENTHUSED AND FULL OF GREAT IDEAS."

—Health Libraries Australia News

Explores a wealth of ideas, insights, and approaches that can be used, adapted, or expanded by any medical library.

\$24.95 soft. ISBN-13: 978-0-7890-1725-3.
 \$39.95 hard. ISBN-13: 978-0-7890-1724-6.
 2005. 244 pp. with Index.

Library Science



Handbook of Electronic and Digital Acquisitions

Edited by Thomas W. Leonhardt, MLS

"A GREAT HANDBOOK for teams or decision makers in technical and public services positions."
 —Pamela Grudzien, MLS, MSA, Head of Technical Services, Central Michigan University

A how-to guide for librarians seeking to expand their collection development policies to include electronic databases.

\$24.95 soft. ISBN-13: 978-0-7890-2292-9.
 \$34.95 hard. ISBN-13: 978-0-7890-2291-2.
 2006. Available now. 160 pp. with Index.



An Introduction to Reference Services in Academic Libraries

Edited by Elizabeth Connor, MLS, AHIP

"A REFRESHING treatise on reference services in academic libraries!"

—Laura Townsend Kane, MLIS, AHIP, Assistant Director for Information Services, School of Medicine Library, University of South Carolina

Teaches planning, managing, and evaluating reference services in academic libraries using real-life and hypothetical case studies and thought-provoking essays.

\$29.95 soft. ISBN-13: 978-0-7890-2958-4
 \$49.95 hard. ISBN-13: 978-0-7890-2957-7
 2006. Available now. 194 pp. with Index.



Planning, Renovating, Expanding, and Constructing Library Facilities in Hospitals, Academic Medical Centers, and Health Organizations

Elizabeth Connor, MLS, AHIP

"ANY LIBRARIAN CONTEMPLATING THE RENOVATION, EXPANSION, OR BUILDING OF A NEW LIBRARY WILL BENEFIT GREATLY FROM READING THIS BOOK!"

—Kathleen Murray, MLS, AHIP, Professor, Consortium Library, Health Sciences Information Service, University of Alaska Anchorage

Examines the innovative approaches used by librarians to merge, move, renovate, and build library facilities.

\$24.95 soft. ISBN-13: 978-0-7890-2541-8.
 \$34.95 hard. ISBN-13: 978-0-7890-2540-1.
 2005. 218 pp. with Index.

Business Management



Concise Encyclopedia of Advertising

Kenneth E. Clow, PhD, and Donald Baack, PhD

"RECOMMENDED for lower- and upper-level undergraduates, faculty, and practitioners in advertising or marketing."
 —Choice Magazine

Provides brief, easy-to-understand definitions and explanations of common advertising terms and covers all major concepts used in the industry.

\$29.95 soft. ISBN-13: 978-0-7890-2211-0
 \$39.95 hard. ISBN-13: 978-0-7890-2210-3
 2005. 214 pp. with Index.



The Marketing Research Guide, Second Edition

Robert E. Stevens, PhD, Bruce Wrenn, PhD

Philip K. Sherwood, EdD, and Morris E. Ruddick, MS

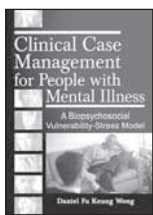
"PROVIDES A DETAILED FORMAT FOR DEVELOPING A MARKETING PLAN THAT CAN BE USED BY BOTH STUDENTS AND PROFESSIONALS."

—James T. Simpson, Professor and Chair, Department of Management and Marketing, The University of Alabama in Huntsville

The new edition of the Haworth classic on marketing research that now includes Internet survey information.

\$49.95 soft. ISBN-13: 978-0-7890-2417-6
 \$69.95 hard. ISBN-13: 978-0-7890-2416-9
 2005. 428 pp. with Index.

Social Work



Clinical Case Management for People with Mental Illness

A Biopsychosocial Vulnerability-Stress Model

Daniel Fu Keung Wong, PhD
"A VALUABLE RESOURCE FOR CLINICIANS."

—Jean S. Gearon, PhD, Clinical Associate Professor of Psychiatry, Division of Community Psychiatry, University of Maryland School of Medicine

A practice-oriented handbook that stresses the interplay among biological, psychological, social, and environmental factors that influences the development—and severity—of mental illness.

\$29.95 soft. ISBN-13: 978-0-7890-2855-6
 \$49.95 hard. ISBN-13: 978-0-7890-2854-9
 2006. Available now. 254 pp. with Index.



ANSØGNINGSFRIST 2. JANUAR 2007

Indkaldelse af ansøgninger til Danmarks Biblioteksforenings Fond

Fondens formål er at yde støtte til bibliotekarers dygtiggørelse og videreuddannelse i Danmark eller ved studierejser i udlandet. Støtte kan også men i forholdsvis begrænset omfang ydes til uddannelse af unge, dygtige biblioteksstuderende.

Herudover uddeler fonden prisbelønning til institutioner eller enkeltpersoner, der har ydet en særlig bemærkelsesværdig indsats for dansk biblioteksvæsen.

Ansøgninger stiles til:
Danmarks Biblioteksforenings Fond
Vesterbrogade 20, 5. sal
1620 København V.

Der er ikke ansøgningskema



NORGESFILM AS



27. oktober 2006

Netfilm til dit bibliotek og din skole

Dansk BiblioteksCenter har indgået aftale med NorgesFilm om etablering af en platform til digital streaming distribution. Til en start omfatter distributionen kort- og dokumentarfilm til skoler og biblioteker fra Det Danske Filminstitut. Baggrunden herfor er den tilsvarende projektaftale der er indgået mellem Det Danske Filminstitut og Dansk BiblioteksCenter om at stille instituttets til rådighed for brugerne i digital form.

”Vi har store forventninger til samarbejdet med NorgesFilm, som sammen med Norsk Filminstitut har udviklet Norges nationale, digitale filmarkiv”, udtaler salgsdirektør Heddi Mortensen, Dansk BiblioteksCenter. ”Det åbner for helt nye muligheder, som forenkler adgangen til film i skoler og biblioteker. På sigt håber vi også at kunne tilbyde en lignende tjeneste til danske privatkunder”.

”Dansk Filminstitut har stor interesse i projektet, fordi digital distribution vil være omdrejningspunktet for fremtidens filmformidling, og det skaber perspektiver at få udbredt vores film i hele landet. Det er helt centralt for Filminstituttet, at vi med denne distributionsform vil kunne tilbyde vores kort- & dokumentarfilm til alle landets skoler og biblioteker.” fremhæver Anders Geertsen, områdedirektør for Distribution & Formidling i Det Danske Filminstitut.

Den danske filmtjeneste bliver lanceret foråret 2007, i første omgang med 100 film fra Det Danske Filminstitut, men med ambitioner om løbende at udvide sortimentet og at dække en bred palet af filmgenrer også fra andre og kommercielle producenter.

Yderligere oplysninger

Salgsdirektør **Heddi Mortensen**

Dansk BiblioteksCenter

Tlf. 44 86 77 77

hm@dbc.dk

Områdedirektør **Anders Geertsen**

Distribution & Formidling

Det Danske Filminstitut

Tlf 33 74 35 50

andersg@dfi.dk

Dansk Biblioteks Center as

Tempovej 7-11

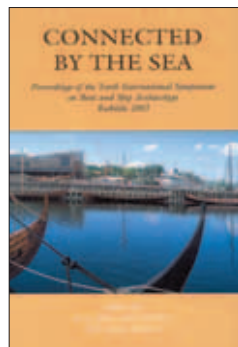
2750 Ballerup

www.dbc.dk

Tlf. +45 44 86 77 77

dbc@dbc.dk

New published titles...



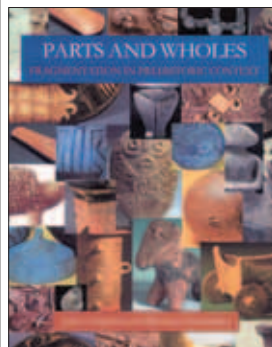
Hardback
£65.00

9781842172285

Connected by the Sea
Proceedings of the Tenth International Symposium on Boat and Ship Archaeology, Denmark 2003

edited by L Blue, F Hocker and A Englert

Maritime archaeology tends to take place with a national focus, yet the premise of seafaring is the desire to travel beyond the horizon to establish contact with other places. The theme "Connected by the Sea" was chosen to encourage the maritime archaeological community to think internationally. 384p (Symposia of the Association for Environmental Archaeology 21, Oxbow 2006)



Paperback
£30.00

9781842172223

Parts and Wholes
Fragmentation in Prehistoric Context

by John Chapman and Bisserka Gaydarska

This is a highly original work that attempts to take fragmentation studies further towards integrating archaeology, social anthropology and material culture, and concerns the relationship between whole objects and broken ones. The authors construct a new 'fragmentation premise' and examine its implications for the Balkans in the Neolithic. The book concludes by seeking to put Balkan prehistory 'back together again'. 264p, 155 b/w illus, 38 tabs, col pls (Oxbow Books 2006)



Paperback
£19.95

9781842171592

Hardback
£35.00

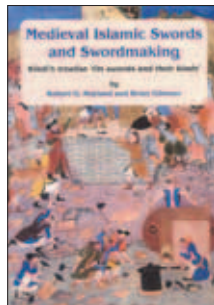
9781842171707

Roman Military Equipment from the Punic Wars to the Fall of Rome
Second Edition

by M C Bishop & J C N Coulston

Rome's rise to empire is often said to have owed much to the efficiency and military skill of her armies and their technological superiority over barbarian enemies. But just how 'advanced' was Roman military equipment? What were its origins and how did it evolve? The authors of this book have gathered evidence from all over the Empire to answer these questions, and many more. 224p, 151 b/w illus, 8 col pls (Oxbow Books 2006)

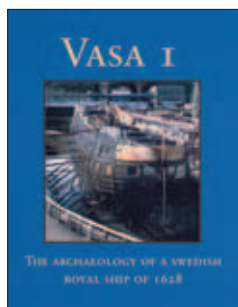
New distributed titles...



Medieval Islamic swords and swordmaking: Kindi's treatise "On swords and their kinds"
 by Robert G Hoyland and Brian Gilmour, with an introduction by James Allan

Includes the text and a translation of the medieval treatise *On swords and their kinds*, written by 9th century Muslim philosopher Ya'qub ibn Ishaq al-Kindi, and a detailed commentary on the work. In this treatise, Kindi discusses the difference between iron and steel, and distinguishes different types and qualities of sword blade and swordsmithing. 200p, b/w figs (The E.J.W. Gibb Memorial Trust 2006)

9780906064525 Hardback £30.00



Vasa I: The Archaeology of a Swedish Warship of 1628

by Carl Olof Cederlund, series editor Frederick M Hocker

This book is the first in a new series of monographs to be published on Sweden's royal ship, *Vasa*, which sank on its maiden voyage on August 10th 1628. Volume I will put the series in context, presenting the background to the ship's story, its excavation and salvage, as well as an overview of the finds and their context. 400p, illus throughout (Statens Maritima Museer 2006)

9789197465908 Hardback £40.00



The Ringlemere Cup: Precious Cups and the Beginning of the Channel Bronze Age
 edited by Stuart Needham, Keith Parfitt and Gill Varndell

In 2003 the British Museum acquired the Ringlemere gold cup, a rare example from the Early Bronze Age. This volume provides definitive publication of the Ringlemere cup and its immediate site context. Dating and social significance are assessed through thorough reappraisal and cataloguing of the fifteen comparable cups from Britain, Brittany, Germany and Switzerland. 120p, 57 b/w illus, 4p col pls (British Museum Research Publication 163, British Museum Press 2006)

9780861591633 Paperback £23.00



Poisoned Words: Slander and Satire in Early Modern France

by Emily Butterworth

Explores the literary and historical contexts that enabled language to become poisoned and words to wound. 140p (French Series, Legenda 2006)

9781904350781 Hb £35.00

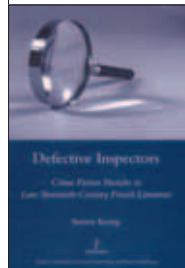


Speaking Out and Silencing: Culture, Society and Politics in Italy in the 1970's

edited by Anna Cento Bull and Adalgisa Giorgio

Seventeen essays in this wide-ranging collection uncover the complexity of the decade. 256p (Legenda 2006)

9781904350729 Hb £48.00



Defective Inspectors: Crime-Fiction Pastiche in Late Twentieth-Century French Literature

by Simon Kemp

The first full-length study of the phenomenon of crime fiction pastiche in France. 180p (Legenda 2006)

9781904350514 Hb £45.00

LEGENDA

All titles here are available to buy from our representative:

Jan Norbye
 Jomsborgvej 22, DK-3650 Ølstykke, Denmark
 Tel: (+45) 47174048
 Fax: (+45) 47175200
 Mob: (+45) 28184890
 E-mail: jnorbye@fiscali.dk

Alternatively, go to our website: www.oxbowbooks.com

My Impressions of the 7th NVBF ILL Conference



Af Liv Mostad-Jensen

Liv Mostad-Jensen
Stud. DB.
lmostad_jensen@hotmail.com

To be an ILL librarian or not to be – that is the question
Whether 'tis nobler in the mind to suffer
The slings and arrows of outrageous fortune
(or in the face of library budget cuts, not so outrageous fortune)
Or to take arms against a sea of copyright infringement lawsuits
And by opposing them end them? –To die, -to sleep, -
No more; and by a sleep to say we end
The heartache and the thousand natural shocks
Of a thousand lost books, - 'tis a consternation
Devoutly to be miss'd. To die, -to sleep;-
To sleep! perchance to dream of Open Access; - ay, there's the rub;

– The original Hamlet referenced to create this was accessed free and full-text online through Project Gutenberg

I had the great privilege of attending the 7th NVBF ILL Conference held in Helsingør October 1-3. It was an exciting and interesting three days at the picturesque seaside Marienlyst Hotel. I found the conference especially informative, because I came in with so little knowledge of the Nordic ILL landscape.

One presentation that particularly caught my attention was “bibliotek.dk in Google”, by Kirsten Larsen. The presentation discussed how the records of bibliotek.dk, the OPAC of the Danish Union Catalog, were made accessible through Google. I just thought it was interesting that a way was found to work with Google, which is sometimes seen as a threat to our profession, to improve the visibility of the library in the online environment. I thought this was similar to the idea of the “Get-it” button, as mentioned by both Janifer Gatenby in her presentation “Resource Delivery Focus OCLC PICA” and Anne Beaubien in her presentation “Rethinking Resource Sharing.” Here, the idea

was to put a “Get-it” button connected to the library on pages where patrons are looking up books, movies or other materials a library might have, such as Amazon.com. Again, it is the idea of bringing the library to where the users are and working in the way that they work.

Another theme that ran through many of the presentations was that of copyright issues. I found this very interesting, particularly in light of the barriers it can throw up to inter-library lending, especially between nations. There were several presentations about exciting endeavors in providing materials electronically directly to the end user. However, at the end of the presentation someone would inevitably ask if the service was available to users in other countries to which the answer would be “no” or “not yet”, due to copyright restrictions.

Several presenters discussed increased automation of ILL processes and the movement towards unmediated, end user requesting. This

is not surprising considering the argument Poul Erlandsen made in his presentation “Øresund Borrow Direct: User Initiated Borrowing within the Øresund University Consortium,” based on Mary E. Jackson’s findings in *Assessing ILL/DD Services: New Cost Effective Alternatives*. In this book she shows that unmediated requests are cheaper, faster and have higher fill rates than mediated requests.

This conference was a great learning experience and I am grateful for having had the opportunity to take part in it.

Liv Mostad-Jensen is pursuing a Master of Library and Information Science at Danmarks Biblioteksskole. She previously worked in the Document Delivery section of the MINITEX Library Information Network, based at the University of Minnesota Twin Cities Campus. She participated in the conference thanks to a special grant offered to library students.

Refleksioner over en fjernlånskonference



Af Vibeke Nielsen

Jeg var så heldig at deltage i fjernlånskonferencen 7th Nordic NVBF-ILL-Conference 1.-3. oktober 2006 i Helsingør. Det var første og sidste gang, det skete. Ikke fordi det var en dårlig konference - tværtimod, men det var sidste gang en fjernlånskonference bliver afholdt i det regi. Fremtidige konferencer bliver afholdt under ledelse af Nordiske Forskningsbiblioteksforeningers Netværk (NFBN).

Af Vibeke Nielsen
Bibliotekar
vin@statsbiblioteket.dk



Høje forventningerne

Den elektroniske udvikling har i høj grad ændret fjernlånet, så nu hvor vores kunder er blevet gode til selv at finde frem til interessante/relevante dokumenter via internettet, hvad skal vi så gøre for at blive endnu bedre til at skaffe det ønskede materiale? Mine forventninger var at få besvaret det spørgsmål, få tips og inspiration til det daglige arbejde med fjernlån, tendenser for fremtiden og møde spændende mennesker.

Programmet

Sammensætningen af programmet så rigtigt interessante ud med 'dokument udbydere' præsentationer søndag, de nye trends fra Skandinavien mandag og et internationalt perspektiv tirsdag, så jeg forventede at få en masse fif og nyttige oplysninger i løbet af de tre dage.

Præsentationerne fra 'dokument udbyderne' blev efterfulgt af en rundvisning og reception på Kronborg, hvor der var rig mulighed for at dyrke sit netværk og møde nye mennesker. Det fungerede rigtig godt.

De efterfølgende to konferencedage havde et varieret program. Mandag handlede det om synlighed og tilgængelighed samt de nationale kataloger, mens tirsdag havde et internationalt perspektiv på fjernlån med flere internationale oplægsholdere.

Jeg vil ikke komme ind på programmet i detaljer, men interesserede kan se programmet, abstracts og papers på konferencens hjemmeside. De fleste af præsentationerne var meget oplysende og lærerige for en nybegynder inden for fjernlån, som undertegnede. Jeg havde store forventninger til det internationale program om tirsdagen, men de blev ikke helt indfriet.

Refleksioner

Der var specielt to præsentationer, der fik gang i refleksionerne. Det var dels 'bibliotek.dk in Google' af Kirsten Larsen fra DBC og dels 'New trends, tendencies and perspectives in international ILL and ressource sharing' af Mike McGrath, som er redaktør af *'Interlending and Document Supply'*.

Kirsten Larsen fortalte, at baggrunden for samarbejdet med Google var et ønske om at øge synligheden overfor brugere, der ikke automatisk tænker på biblioteket, når de søger informationer. Det er en rigtig god ide, da vi jo alle er stødt på brugere, der føler, at de har lavet en grundig materialesøgning bare ved at søge i Google. Problemet er blot, at den nye kobling fra Google til Bibliotek.dk ikke bliver brugt! Kun 0,1 % af besøgene på bibliotek.dk i perioden juni-september 2006 kom fra Google Scholar, 1,2 % i perioden 25. august til 24. september kom fra Google Books, mens 23 % af besøgene kom fra Google.dk, -com m.m. Kirsten Larsen fortalte også, at samarbejdet ikke har været problemfrit, blandt andet har Google deres egen standard for posternes indhold. For mig at se er det helt grundlæggende problem dog kundernes manglende kendskab til de nye muligheder. Oprigtigt talt så er spørgsmålet vel også, om alle biblioteksfolk kender til alle Googles faciliteter og muligheder, hvor man blandt andet i Google Books kan søge i alverdens bibliotekskataloger. Det næste spørgsmål er, hvor der bliver reklameret for Google Scholar og Google Books? Mike McGrath holdt et uhyre spændende oplæg, hvor han trak på sine erfaringer fra The British Library. Det, der satte gang i mine tanker, var

hans søgning på egne artikler. Han har skrevet 19 artikler, så resultatet var kendt på forhånd. I diverse databaser fandt han 1-3 artikler, mens han ved søgning på Google Scholar fandt alle 19 artikler. Det er da et resultat, der giver stof til eftertanke, og en ide om hvordan fremtiden kan komme til at se ud!

Hånden på hjertet

Generelt var det en vellykket konference i nogle meget smukke omgivelser. Der var masser af gode tips, henvisninger til hjemmesider og samvær med spændende fjernlånsfolk. Jeg savnede dog nogle flere oplæg om innovative tiltag i et internationalt perspektiv. Der var ikke så meget nyt at komme efter, hvilket selvfølgelig til dels skyldes, at vi er godt med på fjernlånområdet i Skandinavien. Inspiration til fortsat udvikling af fjernlånet i Skandinavien skal måske snarere findes i andre branchers 'document supply' og tiltag som DBC's samarbejde med Google. Jeg tror, at vi i højere grad skal tænke meget utraditionelt og lidt "skævt" i fremtiden, hvis vi skal kunne klare at følge med efterspørgslen i fjernlånet og den generelle udviklingen i samfundet. Mine forventninger blev til en vis grad opfyldt, men jeg manglede lidt nationale og internationale visioner for fremtidens fjernlån.

Referencer

7th Nordic NVBF-ILL-Conference. Set d. 9.11.06 på: <http://conference.dbc.dk/index.php?cf=2>



DF Revy Kort nyt

26. oktober 2006

Pressemeddelelse

Jesper Holm udnævnt som administrerende direktør for ebog.dk

Jesper Holm er tiltrådt som administrerende direktør for ebog.dk. Jesper Holm er en erfaren forlagsmand, tidligere formand for Dansk Forlæggerforening og har blandt andet været direktør for Forlaget Carlsen. Senest har han opbygget forlaget Mangismo A/S.

Om ebog.dk: Ebog.dk skal være Danmarks største portal for elektroniske bøger mv. Selskabet er dannet på opdrag af Forlæggerforeningen og ejes ligeligt af Dansk Biblioteks Center (DBC) og InfoMedia Huset A/S. Portalen skal sælge e-bøger fra en række af Danmarks største forlag og vil sætse på både undervisningsmateriale, fagbøger og skønlitteratur. Selskabet forventer at åbne første fase af portalen i begyndelsen af 2007.

Læs mere på: www.dbc.dk/DBCavisen/sider/nyheder_artikel58.html

STOCKHOLM, Sverige, Nov.7, 2006

Den svenske stat får nu EBSCO som leverandør af udenlandske periodika og abonnementservices. I første omgang for en 2-årig periode, men med mulighed for forlængelse. Aftalen omfatter også servicering af abonnenter på udenlandske trykte og elektroniske periodika til universiteter og undervisningsinstitutioner.

Læs mere på: http://ebSCO.com/home/what-snew/swed_state.asp

2007			
JANUAR	18. - 19.	Berlin, Tyskland	"Free Access to Information". 1st International IFLA Presidential Meeting 2007. www.ifla.org/III/1stMtg-012007.htm
	23. - 24.	Berlin, Tyskland	"Innovation & Publishing". Academic Publishing in Europe, 2007. www.ape2007.eu/
	23. - 26.	San Antonio, Texas	Open Repositories 2007. Second International Conference on Open Repositories. http://openrepositories.org
	29. - 31.	Prag, Tjekkiet	Marketing of Information Services. Bobcatsss symposium. www.bobcatsss.org/html/index-htm.htm
FEBRUAR	01. - 02.	Reykjavik, Island	Cataloguing 2007. Back to Basics – and flying into the Future. www.congress.is/cataloguing2007
MARTS	11.- 13.	RUC, Roskilde	What will be the impact of Web2.0 and Library2.0 applications on user services and library and information managemen. EUSIDIC Annual Conference 2007 www.eusidic.net/index.php?content=eusidicevents
APRIL	16. - 18.	Arlington, VA USA	The 22nd Annual Computers in Libraries conference and exhibition. http://www.infotoday.com/cil2007/
	18. - 20.	Geneve, Schweitz	The 5th Workshop on Innovations in Scholarly Communication. CERN. http://oai5.web.cern.ch/oai5/
MAJ	09. - 12.	CBS, København	"Strategy, Focus, Services". EBSLG Joint Conference & Regional meeting. http://uk.cbs.dk/forskning_viden/konferencer/cph2007/menu/programme_theme
	21. - 25.	London, UK	Digital Futures: from digitization to delivery. King's College London. www.kdcs.kcl.ac.uk/digifutures
JUNI	13. – 15.	Wien, Østrig	11th International Conference on Electronic Publishing. ELPUB. www.elpub.net/
	18. – 19.	Stockholm, Sverige	The human side of IT. 13. NORD I&D Conference http://nordiod2007.sfis.nu/
	21. - 27.	Washington D.C., USA	2007 ALA Annual Conference. www.ala.org/ala/eventsandconferencesb/annual/2007a/home.htm
	25. – 27.	Madrid, Spanien	11th ISSI Conference. http://issi2007.cindoc.csic.es/

Bibliotekernes rolle i evalueringen af universiteternes forskning

I begyndelsen af oktober blev der afholdt et godt møde på Handelshøjskolen i Aarhus om citationsanalyser. Langt de fleste PURE-institutioner deltog i mødet sammen med en række biblioteker fra sektorforskningsinstitutioner og virksomheder.

Diskussionen tog udgangspunkt i et oplæg af Solveig Bach Sandal og Ditte Schjødt Jensen, der gennemgik deres opgave (præsenteret i forrige nummer af DF Revy), "Kernejelter i dansk forskning", om Danmarks Forskningspolitiske Råds indkaldelse af oplysninger om kerneforskningsfelter på de forskellige universiteter.

Det er en vigtig problemstilling opgaven behandler, fordi der i øjeblikket arbejdes på at lave en model til evaluering af universiteternes forskningskvalitet, der kan bruges i forbindelse med fordelingen af de øgede forskningsmidler.

Et af de elementer, der arbejdes på at indpasse i modellen, er citationsimpact for de enkelte universiteter. Og der er allerede biblioteker, der er aktive spillere i denne proces.

Det kan bl.a. ses af den artikelserie, der er blevet offentliggjort i Børsens Executive tillæg, hvor de forskellige universiteter blev røket efter antal citationer pr. publiceret artikel i Web of Science i 2003. Materialet til artiklerne er leveret af D'ARC, DTU Analysis & Research Promotion Center.

Nu er citationsimpactopgørelser ikke uproblematisk. Enhver, der beskæftiger sig med bibliometri, ved, at det ikke giver mening at sammenligne universiteter, der har vidt forskellige sammensætninger af fagområder. Som minimum må man dele op i sammenlignelige fagområder.

Det var derfor temmelig overraskende at D'ARC offentliggjorde en totalsammenlig-

ning af de danske universiteter. DF Revys læsere kender resultatet eller vil være i stand til at gætte sig til det: de universiteter, der har et stort islæt af sundheds- og teknisk-naturvidenskabelig forskning; kom ind på de første pladser.

Det var endnu mere overraskende, fordi det faktisk fremhæves som en afgørende svaghed ved sammenligning af citationsimpact i et notat, som D'ARC selv har lagt på deres hjemmeside: Hvis ranking-undersøgelserne skal give mening, skal man sammenligne de enkelte forskningsområder for sig! Når man selv fremhæver dette grundprincip, hvorfor så ikke leve op til det?

Når man ser på D'ARCs samlede bidrag til Børsens artikelserie, tegner der sig et billede, som måske leverer forklaringen: Der var aftalt et veltillægt forløb, hvor man først sammenligner universiteterne under ét, og dermed får fastslået budskabet, at det er de store universiteter med sundheds- og teknisk-naturvidenskabelige miljøer, der klarer sig i den internationale konkurrence, mens universiteterne med væsentligst samfundsvidenskab og humaniora halter langt bagefter.

I næste omgang deles sammenligningerne så op på fagområder, men der har de store avisoverskrifter allerede sat dagsordenen, og resultatet af opdelingen er i øvrigt for samfundsvidenskabernes vedkommende helt misvisende, så avisartiklen kan fortsætte med at fremhæve de store universiteter.

Er alt dette nu ikke lige meget? Der står jo så meget vrøvl i aviserne, og hvorfor skulle D'ARC være noget særligt sandhedsvidne?

Jeg synes bestemt ikke, det er lige meget. Hvis bibliotekerne skal være aktive spillere i kvalitetsvurderingen af universi-

Fra Baglinjen

teternes forskning (og det er jo en naturlig konsekvens for alle de biblioteker, der registrerer universiteternes forskning i PURE), er det vigtigt, at man lever op til almindelige kriterier for forskning: redelighed og åbenhed i omgangen med data. At man altså ikke offentliggør resultater, man ved, ikke er retvisende, at man ikke udtaler sig om forhold, man ikke har undersøgt tilstrækkelig grundigt, og at man i øvrigt stiller de data, der ligger til grund for ens konklusioner til rådighed for offentlig diskussion, så andre kan efterprøve resultaterne.

Leif Hansen

Chefkonsulent, CBS Bibliotek
lh.lib@cbs.dk

Hvis ranking-undersøgelserne skal give mening skal man sammenligne de enkelte forskningsområder for sig!